



**COLÉGIO PEDRO II**  
**PRÓ-REITORIA DE ENSINO**  
**CONCURSO PÚBLICO DE PROVAS E TÍTULOS PARA PREENCHIMENTO**  
**DE CARGOS VAGOS DA CARREIRA DE MAGISTÉRIO DO**  
**ENSINO BÁSICO, TÉCNICO E TECNOLÓGICO**  
**~ 2013 ~**

**PROVA PRELIMINAR DE PRIMEIRO SEGMENTO**

**Antes de iniciar a prova, leia atentamente as seguintes instruções:**

- Esta prova contém **40 (quarenta) questões**. Verifique se este caderno de questões está completo.
- A prova terá a duração máxima de **3 (três) horas**.
- O candidato somente poderá retirar-se da sala onde se realiza a prova após decorridos 60 (sessenta) minutos de seu início.
- A interpretação dos enunciados faz parte da aferição de conhecimentos e da avaliação, não cabendo, portanto, esclarecimentos adicionais durante a realização da prova.
- Os três últimos candidatos, ao entregarem suas provas, permanecerão em sala como testemunhas do encerramento dos trabalhos a cargo do fiscal da sala.
- O fiscal lhe entregará o **Cartão Resposta, com seus dados nele impressos**. Verifique se estão corretos e, em caso de dúvida, dirija-se ao fiscal.
- As respostas das questões deverão ser assinaladas no Cartão Resposta, **obrigatoriamente com caneta esferográfica de tinta preta**.
- Somente serão consideradas as respostas assinaladas no **Cartão Resposta**.
- Qualquer tipo de rasura, marcação de mais de um item de resposta ou uso de corretivo no **Cartão Resposta** invalidará a(s) questão(ões).
- **Em nenhuma hipótese, o Cartão Resposta poderá ser substituído.**
- Ao término da prova, **entregue ao fiscal este caderno de questões e o Cartão Resposta.**
- **Será eliminado deste Concurso Público o candidato que:**
  - a) **usar, durante a realização da prova, máquina de calcular, rádios, gravadores, fones de ouvido, telefones celulares, *paggers*, quaisquer equipamentos eletrônicos ou fontes de consulta/comunicação de qualquer espécie;**
  - b) **ausentar-se da sala sem assinar, diante do fiscal, a lista de presença.**

**AGUARDE AUTORIZAÇÃO PARA COMEÇAR A RESPONDER ÀS QUESTÕES.**

*Esta prova aborda a pluralidade que compõe o Brasil - elementos culturais, históricos, geográficos, relações entre o homem e o ambiente em que vive - na tentativa de retratar a diversidade de sentidos e de possibilidades presente na escola de educação básica.*

*Boa leitura, boa prova.*

### Texto 1

# Sobe e desce de rios funciona como um coração

O sobe e desce das águas dos rios da Amazônia é semelhante ao pulso gerado pela batidas do coração no corpo humano, levando vida para toda floresta, compara Maria Teresa Fernandez Piedade, pesquisadora do Instituto Nacional de Pesquisas da Amazônia (Inpa). De acordo com ela, só na região, 400 mil quilômetros quadrados de selva estão diretamente associados aos grandes rios e suas cheias. Essa área pode ser subdividida em dois grupos: as florestas de várzea ao longo da calha dos rios Amazonas e Solimões, que recebem sedimentos muito férteis dos Andes; e os chamados "igapós", banhados por rios de águas pretas como o Rio Negro, vindos de formações geológicas mais antigas e por isso menos férteis e com ocupação humana menor.

"Registros ao longo de mais de cem anos mostram que a amplitude média dos rios da Amazônia entre os picos de cheia e de seca chega a dez metros", conta. "Este processo de "pulso" regular dos rios é responsável pela fertilização das várzeas, que são usadas pelas populações ribeirinhas. São práticas tradicionais e em alguns casos milenares que devem ser controladas e preservadas." (...)

— Só nas áreas de várzea, os levantamentos indicam que elas abrigam mais de mil espécies de árvores, e na dos igapós, mais de 600 espécies – enumera. — É importante salientar que ocorrem na floresta de terra firme, sendo únicas e distintas. Não sabemos que segredos essa diversidade pode guardar e temos muito ainda por conhecer sobre ela.

(Jornal O Globo. 25/10/2011)

### Questão 1

O texto se inicia com a seguinte comparação: "O sobe e desce das águas dos rios da Amazônia é semelhante ao pulso gerado pelas batidas do coração no corpo humano, levando vida para toda floresta."

Essa ideia é retomada na seguinte passagem do texto.

- A) "a amplitude média dos rios da Amazônia entre os picos de cheia e de seca chega a dez metros."
- B) "Não sabemos que segredos essa diversidade pode guardar e temos muito ainda que conhecer sobre elas."
- C) "São práticas tradicionais e em alguns casos milenares que devem ser controladas e preservadas."
- D) "rios de águas pretas como o Rio Negro, vindos de formações geológicas mais antigas e por isso menos férteis e com ocupação humana menor."

### Questão 2

Em relação à coesão do texto jornalístico é possível afirmar que há a

- A) ausência da necessidade de coesão já que são raros os conectivos.
- B) predominância dos recursos que estabelecem a coesão sequencial.
- C) predominância dos recursos que estabelecem a coesão referencial.
- D) ausência de substituições provocando a repetição de termos.

### Questão 3

Na língua portuguesa, algumas palavras têm acentos gráficos para assinalar a sílaba tônica. A palavra que recebe acento gráfico devido à mesma regra que a palavra "só" é:

- A) igapó.
- B) além.
- C) três.
- D) até.

### Questão 4

A coesão do texto pode ser realizada, entre outras possibilidades, pelo emprego de pronomes.

No trecho "os levantamentos indicam que elas abrigam", no último parágrafo, o pronome retoma o termo:

- A) espécies.
- B) áreas.
- C) árvores.
- D) populações.

### Questão 5

Os conectivos estabelecem relações sintáticas e semânticas entre as orações.

No período "A diversidade na região amazônica é grande, no entanto, pouco se conhece, ainda, acerca dos segredos que a floresta guarda", o conectivo destacado pode ser substituído, sem alteração do sentido, por:

- A) contudo.
- B) portanto.
- C) na medida em que.
- D) logo.

### Questão 6

O emprego de palavras em funções sintáticas diferentes empresta aos textos sentidos diversos, estabelecendo relações semânticas com o contexto em que são produzidos os enunciados.

No trecho “O **sobe e desce** das águas dos rios da Amazônia”, os termos destacados são:

- A) verbos de sentido contrário.
- B) verbos empregados em sentido figurado.
- C) substantivos empregados em sentido figurado.
- D) **substantivos de sentido contrário.**

### Questão 7

A concordância verbal é a relação entre o sujeito e o verbo, processo em que o segundo acompanha a flexão de número do primeiro.

Em “400 mil quilômetros quadrados de selva estão diretamente associados aos grandes rios e suas cheias”, o verbo está no plural porque o sujeito também está.

Assinale a alternativa em que a concordância verbal segue o que preconiza a norma culta:

- A) Sempre houveram tais práticas entre as populações ribeirinhas.
- B) **A maioria dos rios de águas pretas recebe sedimentos das montanhas.**
- C) A amplitude média dos rios da Amazônia, nos períodos de cheia, chegam a dez metros.
- D) Levantamentos registrados em pesquisa recente acerca da floresta indica a existência de mais de mil espécies de árvores.

### Questão 8

As florestas de várzea e os igapós ocupam até **400 mil quilômetros quadrados** de selva na Amazônia no período das cheias.

Essa área corresponde à área de quantos quadrados de um quilômetro de lado?

- A) **400.000**
- B) 100.000
- C) 400
- D) 100

### Questão 9

Segundo a FUNAI, a maioria das áreas indígenas está na região amazônica. Essas áreas ocupam 12,6% dos 8.514.876 km<sup>2</sup> do território brasileiro.

As áreas indígenas ocupam, aproximadamente, quantos quilômetros quadrados do território brasileiro?

- A) 10,7 mil
- B) **1,073 milhão**
- C) 107 milhões
- D) 10.700 milhões

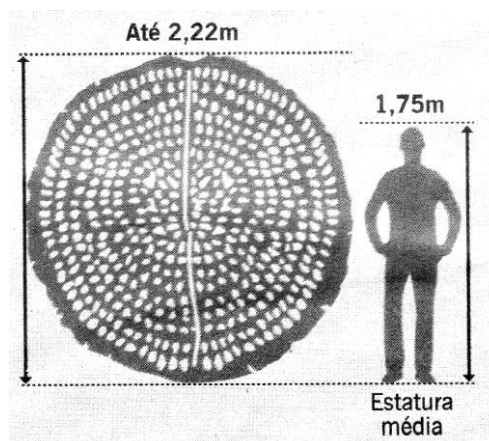
### Questão 10

A região Norte do Brasil é o habitat natural de uma planta conhecida como vitória-régia.

Observe a figura que compara a medida do diâmetro de uma das maiores folhas da vitória-régia e a estatura média do homem.

A diferença, em centímetros, entre essas medidas é de:

- A) 0,47.
- B) 0,57
- C) 47
- D) 57



### Questão 11 - ANULADA

### Questão 12

O monitoramento por satélite e a fiscalização do desmatamento na região da Amazônia Legal estão reduzindo o abate de árvores.

Veja no quadro a evolução da área degradada no período de 2007 a 2010.

Ano	2007	2008	2009	2010
Área degradada (km <sup>2</sup> )	15 987	27 417	13 301	7 508

(Adaptado. Disponível em: <<http://www.obt.inpe.br/degrad/>>. Acesso em: 19 jun.2013.)

Sabendo que a área do Município do Rio de Janeiro é de 1.260 km<sup>2</sup>, a diferença entre a área degradada nos anos de 2007 e de 2010 equivale, aproximadamente, a quantas vezes a área do RJ?

- A) 6
- B) 7
- C) 13
- D) 16

### Questão 13

As populações ribeirinhas da bacia amazônica sobrevivem de práticas econômicas que dependem da preservação da mata. É correto afirmar que essas práticas:

- A) são a causa do desmatamento da região Amazônica que preocupa a todos os ambientalistas.
- B) precisam ser renovadas em toda a área de várzea, porque são milenares e estão desgastando o solo.
- C) podem ser consideradas como formas de desenvolvimento sustentável, em conjunto com o ecoturismo.
- D) são a causa da mudança dos limites nas áreas de preservação da várzea, em sua necessidade de expansão.

### Questão 14

“O sobe e desce das águas dos rios da Amazônia é semelhante ao pulso gerado pelas batidas do coração no corpo humano (...).”

O coração pertence ao sistema circulatório.

Assinale a alternativa que explica a função do sistema circulatório no corpo humano.

- A) Decompõe os alimentos, permitindo que suas substâncias nutritivas sejam absorvidas, passando para o sangue.
- B) Elimina, através da urina, os produtos tóxicos produzidos pelas células. Os rins se encarregam de fazer a filtração do sangue.
- C) Permite a chegada do ar rico em oxigênio ao corpo e a saída do gás carbônico que vem do sangue, por meio da inspiração e da expiração.
- D) Permite que substâncias nutritivas e oxigênio sejam transportados até as células e que resíduos produzidos por elas cheguem aos órgãos que se encarregam da excreção.

### Questão 15

“Segundo pesquisas recentes, entre 25 e 50% das chuvas que caem no Sudeste do Brasil são oriundas da Floresta Amazônica.”

(Disponível em: <[http://cienciaecultura.bvs.br/scielo.php?pid=S0009-67252006000300018&script=sci\\_arttext](http://cienciaecultura.bvs.br/scielo.php?pid=S0009-67252006000300018&script=sci_arttext)>. Acesso em: 21 mai.2013.)

A partir dessa informação, pode-se afirmar sobre a relação entre o Sudeste do Brasil e a Amazônia que:

- A) a Floresta Amazônica tem muito valor para o equilíbrio do ambiente, mas tem pouco valor econômico para o Sudeste.
- B) a conservação da Floresta Amazônica beneficia a uma parcela muito pequena da população.
- C) a Floresta Amazônica oferece um serviço ecológico essencial às cidades do Sudeste.
- D) o desmatamento da Floresta Amazônica está aumentando a quantidade de chuvas.

### Questão 16

“As árvores da Amazônia, assim como as de outras florestas, precisam de grande quantidade de gás carbônico, principalmente durante a sua fase de crescimento. Elas absorvem esse gás do ar.”

(Disponível em: <<http://ciclovivo.com.br/noticia/cada-arvore-da-mata-atlantica-chega-a-retirar-163-kg-de-co2-da-atmosfera>>. Acesso em: 14 mai.2013.)

O gás carbônico é importante para as árvores e seu desenvolvimento porque é:

- A) utilizado no processo de respiração das plantas e fornece oxigênio.
- B) utilizado pela planta para liberar a energia contida nos alimentos, permitindo que ela cresça.
- C) a substância que capta energia da luz do Sol durante a fotossíntese para produzir alimento.
- D) uma das substâncias químicas necessárias à produção da glicose, que fornecerá energia para o seu crescimento.

### Questão 17

“Estudos da fauna da Floresta Amazônica apontam que existem registros de mais de 1.000 espécies diferentes de aves, cerca de 3.000 espécies de peixes, por volta de 300 espécies de mamíferos, aproximadamente 300 espécies de répteis, mais de 300 espécies de anfíbios e milhões de espécies de insetos.”

(Disponível em: <<http://horizontegeografico.com.br/exibirMateria/430/os-animais-da-amazonia>>. Acesso em: 2 jun.2013.)

São características que diferenciam os insetos das outras classes citadas acima:

- A) Fecundação interna e capacidade de voar.
- B) Reprodução por ovos e presença de coluna vertebral.
- C) Respiração pela pele e coração dividido em três cavidades.
- D) Presença de esqueleto externo e ausência de coluna vertebral.

### Questão 18

“A matriz energética brasileira – energia ofertada à sociedade para produzir bens e serviços – é uma das mais limpas do mundo, com forte presença de fontes renováveis de energia.”

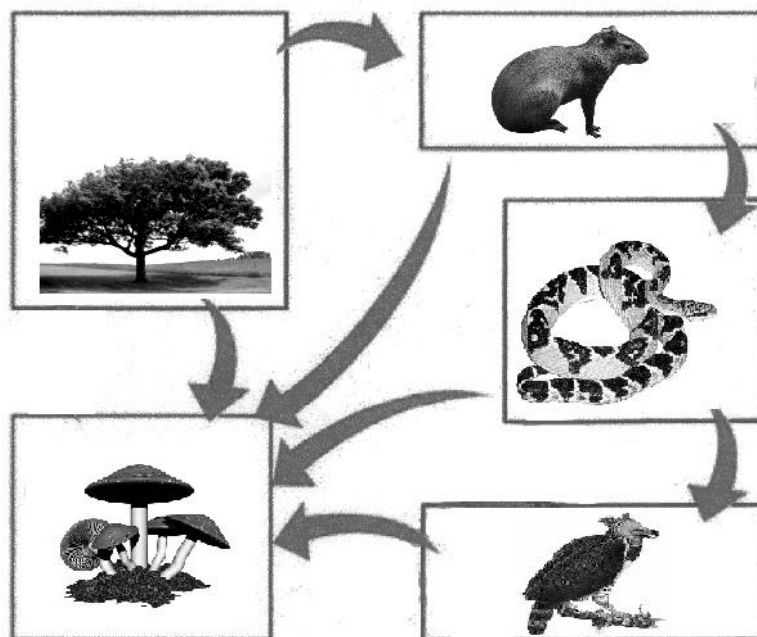
(Disponível em: <<http://www.brasil.gov.br/sobre/economia/energia/matriz-energetica/a-matriz-brasileira>>. Acesso em: 28 mai.2013.)

Uma fonte renovável de energia é aquela que se origina de:

- A) recursos naturais inesgotáveis.
- B) decomposição de matéria orgânica.
- C) elementos e recursos naturais que geram pouco calor.
- D) elementos naturais, modificados sob altas pressões, ao longo de milhares de anos.

### Questão 19

Observe a imagem e considere a cadeia alimentar.



Na representação acima, há setas que partem de todos os seres vivos, apontando para os cogumelos, porque esses seres:

- A) são os produtores de alimento e retiram a energia da luz do Sol.
- B) fornecem a energia que todos os outros elementos usam para as suas funções vitais.
- C) servem de alimento para todos os outros seres vivos da cadeia e se alimentam de terra.
- D) atuam como decompositores de todos os outros seres vivos da cadeia, obtendo alimento e energia a partir deles.

### Questão 20

Apesar da diversidade de espécies na floresta amazônica, a poluição que hoje atinge muitos igarapés de Manaus tem levado os pescadores a aproveitarem suas redes, canoas e remos para buscar nas águas poluídas dos rios toneladas de latas de alumínio, que são vendidas no mercado local, aumentando a renda das famílias.

“A lata de alumínio é 100% infinitamente reciclável, o que diminui os danos ao meio ambiente.”

(Disponível em: <[http://acritica.uol.com.br/amazonia/Amazonia-Amazonas-Manaus-incrive-pescaria-latinhas-igarape-Mindu\\_0\\_733126702.html](http://acritica.uol.com.br/amazonia/Amazonia-Amazonas-Manaus-incrive-pescaria-latinhas-igarape-Mindu_0_733126702.html)>. Acesso em: 9 jun.2013.)

Marque a alternativa que aponta duas consequências positivas que a reciclagem das latas de alumínio traz para o ambiente.

- A) A economia de matéria prima e a redução quantidade de latas de alumínio produzidas.
- B) O aumento do uso de bauxita e a redução do despejo de substâncias químicas nos rios.
- C) O desenvolvimento da consciência ambiental e redução do tempo necessário à degradação do alumínio na natureza.
- D) A economia de energia elétrica e a redução de possíveis desmatamentos provocados pela extração de matéria prima.



**Texto 2**  
**Meninas do Brasil**

Moraes Moreira e Fausto Nilo

Três meninas do Brasil, três corações democratas  
Tem moderna arquitetura ou simpatia a mulata  
Como um cinco fosse um trio, como um traço um fino fio  
No espaço seresteiro da elétrica cultura

Deus me faça brasileiro, criador e criatura  
Um documento da raça pela graça da mistura  
Do meu corpo em movimento, as três graças do Brasil  
Têm a cor da formosura

Se a beleza não carece de ambição e escravatura  
E a alegria permanece e a mocidade me procura  
Liberdade é quando eu rio na vontade do assobio  
Faço arte com pandeiro, matemática e loucura

Serenatas do Brasil, eu serei três serenatas  
Uma é o coração febril, a outra é o coração de lata  
A terceira é quando eu crio na canção um desafio  
Entre o abraço do parceiro e um pedaço de amargura

Se eu ganhasse o mundo inteiro, de Amélia a Doralice  
De Emília a Carolina, e os mistérios de Clarice  
Se teu nome principia, Marina no amor Maria  
Só faria melodias com a beleza das meninas

Quando o povo brasileiro viu Irene dar risada  
Clementina no terreiro restaurando a batucada  
Muito além de um quarto escuro, nos olhos da namorada  
Eu sonhava com o futuro das meninas do Brasil

(In: Três meninas do Brasil Ao Vivo. CD. Jussara Silveira, Teresa Cristina e Rita Ribeiro. Rio de Janeiro: Quitanda Produções, 2008.)

**Questão 21**

Os dois primeiros versos anunciam a temática que será explorada na canção.

Assinale o verso que sintetiza a ideia principal desse texto.

- A) “No espaço seresteiro da elétrica cultura”
- B) “Um documento da raça pela graça da mistura”**
- C) “Faço arte com pandeiro, matemática e loucura”
- D) “A terceira é quando eu crio na canção um desafio”

### Questão 22

Releia os versos.

“Como um cinco fosse um trio, como um traço um fino fio  
No espaço seresteiro da elétrica cultura”

Acerca dos versos acima destacados, pode-se afirmar que o numeral cinco faz referência às regiões brasileiras,

- A) já que a canção tematiza a formação da identidade nacional a partir dos elementos caracterizadores de cada um dos estados brasileiros.
- B) agrupando-as em três partes do país, de acordo com suas características comuns e seu nível de desenvolvimento econômico.
- C) constituídas a partir das suas características em três requisitos: a língua, a economia e as manifestações culturais.
- D) como elementos constituintes do país, assim como diferentes raças formam o povo brasileiro.

### Questão 23

Para cantar as meninas do Brasil, o eu lírico faz uma invocação.

Assinale o verso em que fica evidenciado tal procedimento:

- A) “A terceira é quando eu crio na canção um desafio”
- B) “Só faria melodias com a beleza das meninas”
- C) “Deus me faça brasileiro, criador e criatura”
- D) “Eu sonhava com o futuro das meninas do Brasil”

### Questão 24

O verso “Têm a cor da formosura” se refere à:

- A) beleza das cores da natureza do país.
- B) exaltação da beleza da mulher brasileira.
- C) cada elemento formador da cultura nacional.
- D) miscigenação que dá origem ao povo brasileiro.

### Questão 25

Alguns versos da canção relacionam duas ideias de sentidos diferentes.

Assinale a alternativa em que a relação entre o verso e o par de elementos está corretamente indicada:

- A) “Uma é o coração febril, a outra é o coração de lata”. – urbano/ rural
- B) “Entre o abraço do parceiro e um pedaço de amargura” – solidariedade/ tristeza
- C) “No espaço seresteiro da elétrica cultura” – música popular/ música erudita
- D) “E a alegria permanece e a mocidade me procura” – amadurecimento/ vigor

### Questão 26

O principal recurso na construção da coerência em “*Meninas do Brasil*” consiste na:

- A) rima
- B) antítese
- C) comparação
- D) **intertextualidade**

### Questão 27

Considerando que o verso “Se teu nome principia, Marina no amor Maria” se refere tanto a uma canção de Ary Barroso, intitulada “Maria” quanto à canção de Dorival Caymmi, “Marina”, assinale a alternativa que explica o verso “Só faria melodias com a beleza das meninas”:

- A) A mulher brasileira é sempre representada na MPB a partir dos seus atributos físicos.
- B) **A canção faz referência a várias composições envolvendo figuras femininas admiráveis.**
- C) A canção cita apenas personalidades femininas com importante participação em fatos marcantes da História do Brasil.
- D) A mulher brasileira está representada, na canção, como a mulher carioca, que nasceu e viveu no Rio de Janeiro.

### Questão 28

Nas duas primeiras décadas do século XX, o Rio de Janeiro, então capital da República, testemunhou conflitos e mudanças no panorama nacional. Dentre eles, podemos citar:

- A) **o surgimento de manifestações culturais que exaltavam uma cultura mais brasileira e menos europeia.**
- B) a ascensão das oligarquias agrárias como detentoras de poder político e determinantes de uma sociedade excludente.
- C) a estatização da economia com medidas protecionistas à indústria e a nacionalização dos recursos minerais.
- D) a eclosão de movimentos grevistas e estudantis, preconizando a construção de um Brasil mais livre e justo.

### Questão 29

Desde a fundação da Vila de São Vicente, em 1532, há eleições no território brasileiro. Só em 1932, porém, as mulheres ganharam direito a voto. Em 1933, podiam votar homens e mulheres alfabetizados. Havia **1,47 milhão** de eleitores com direito a voto.

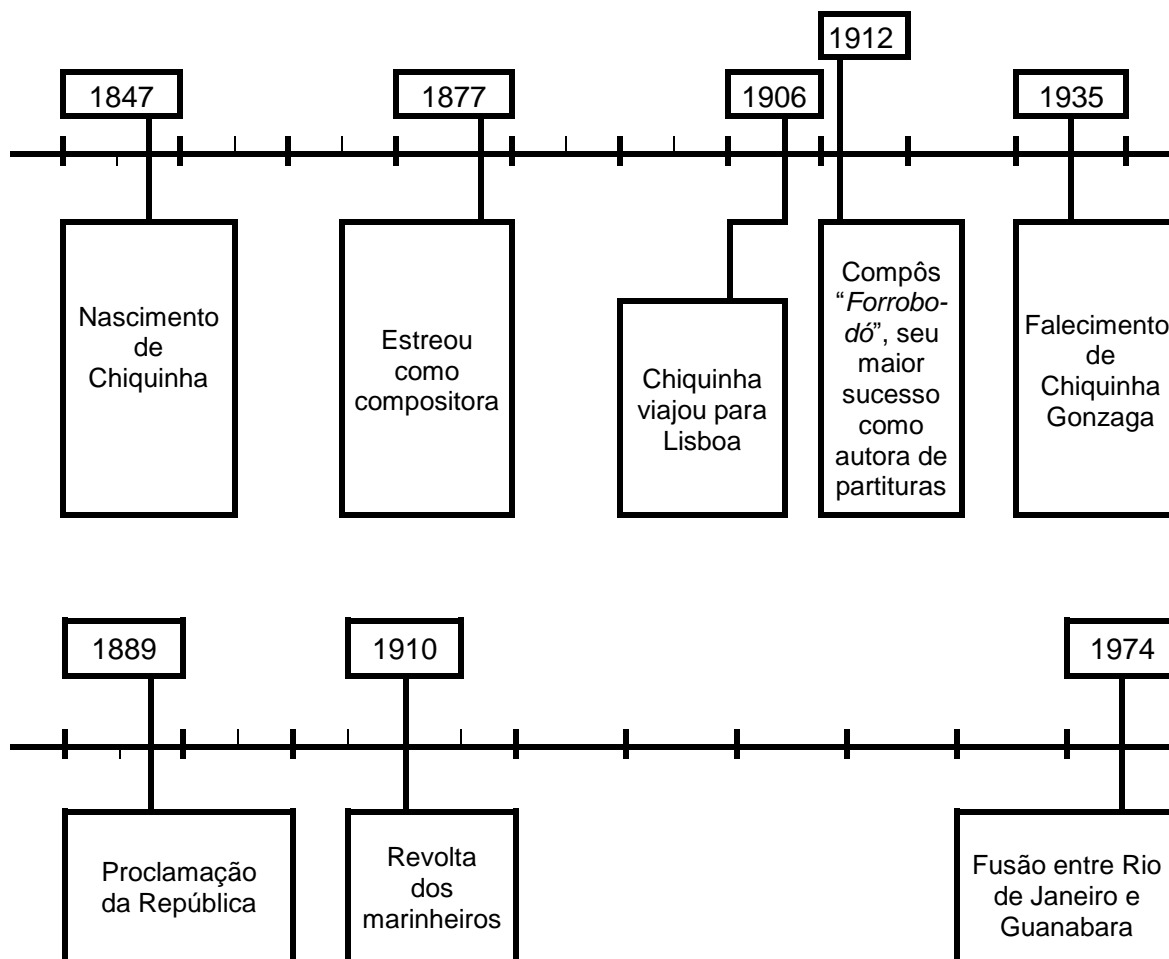
O numeral destacado corresponde a

- A) 1.000.047
- B) 1.047.000
- C) **1.470.000**
- D) 147.000.000

### Questão 30

No século XIX, Chiquinha Gonzaga, uma das mulheres que contrariou os costumes e preconceitos de sua época, vivenciou vários fatos que movimentaram aquela sociedade.

Compare a linha de tempo que apresenta fatos da vida de Chiquinha Gonzaga com a que apresenta fatos ocorridos no Rio de Janeiro.



Como é possível observar, Chiquinha foi contemporânea de muitos acontecimentos marcantes na história do Rio de Janeiro. Analisando as duas linhas de tempo, dois fatos que aconteceram na mesma década foram:

- A) viagem de Chiquinha e Revolta dos Marinheiros.
- B) composição de "Forrobodó" e Revolta dos Marinheiros.
- C) estreia de Chiquinha como compositora e Proclamação da República.
- D) estreia de Chiquinha como compositora e fusão do Estado do Rio de Janeiro.

### Questão 31

“Um dos maiores países mestiços do mundo, o Brasil foi gerado também em ventre escravo.”

(BUENO, E. *Brasil: uma história*. São Paulo: Leya, 2010)

A respeito da escravidão, é possível afirmar que:

- A) a máquina escravagista se estabeleceu primeiro nos engenhos de Minas Gerais.
- B) os franciscanos foram os primeiros a incentivar o tráfico de africanos, preocupados com os indígenas.
- C) a Inglaterra resolveu proibir o tráfico de escravos, no século XVIII, por sentir-se prejudicada por ele.
- D) começou a ser incentivada no Brasil com o início da lavoura canavieira, no século XVI.

### Questão 32

O Brasil é um país com enorme extensão territorial. Muitas divisões regionais do território brasileiro já foram adotadas ao longo da história. Atualmente, o Instituto Brasileiro de Geografia e Estatística (IBGE) estabelece cinco regiões e apura a composição étnica da população brasileira utilizando cinco categorias. Para coletar esse dado, o censo baseia-se na declaração do entrevistado. Veja os resultados da Pesquisa Nacional da Amostra de Domicílios do Instituto Brasileiro de Geografia e Estatística, que foram divulgados em 2009.

DISTRIBUIÇÃO POR COR OU RAÇA EM 2008 (Em %)					
Região	Branca	Preta	Parda	Amarela	Indígena
Norte	23,0	5,1	71,0	0,5	0,4
Nordeste	29,3	8,0	62,2	0,3	0,3
Sudeste	57,0	7,6	34,4	0,8	0,2
Sul	78,7	3,5	17,0	0,5	0,3
Centro-oeste	42,2	6,5	50,3	0,4	0,6

(Disponível em: <http://www.ibge.gov.br>. Acesso em jun.2013.)

Considerando a população negra como a soma de pretos e pardos das regiões acima relacionadas, as regiões em que se verificaram, respectivamente, o maior e o menor percentual de negros foram:

- A) Sul e Norte
- B) Norte e Sul
- C) Sul e Sudeste
- D) Nordeste e Sul

### Questão 33

Nos últimos anos, houve melhora nas taxas de emprego e de renda da população negra. Entre 2003 e 2011, de um total de 40 milhões de pessoas que entraram na nova classe média, 30 milhões eram pretos e pardos.

A fração do total de pessoas que corresponde à quantidade de pretos e pardos que ingressou na nova classe média é:

- A)  $\frac{1}{4}$
- B)  $\frac{3}{7}$
- C)  $\frac{3}{4}$
- D)  $\frac{4}{3}$

### Questão 34

A capital do Brasil foi transferida para a cidade do Rio de Janeiro, em 1763, e, para Brasília, em 1960. Essas transferências ocorreram, respectivamente, nos séculos:

- A) XVII e XIX
- B) XVII e XX
- C) XVIII e XIX
- D) XVIII e XX

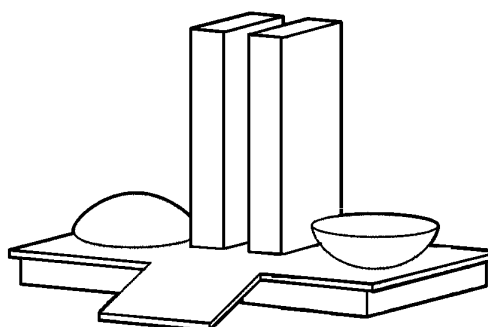
### Questão 35

Brasília é a capital do Brasil que tem “moderna arquitetura”. A modernidade do concreto com o vidro e as formas sensuais dos prédios inspiradas nas curvas femininas são marcas fortes das edificações do arquiteto Oscar Niemeyer.

Observe o desenho do Palácio do Planalto, considerado o maior símbolo da capital do Brasil. Entre as cúpulas que abrigam os plenários do Senado Federal e da Câmara dos Deputados, há duas torres.

Essas torres têm a forma de:

- A) esferas
- B) prismas
- C) retângulos
- D) semiesferas



PALACIO DO PLANALTO

### Questão 36

Na tirinha abaixo, Calvin aborda sua condição de menor na sociedade em que está inserido.



Disponível em: <depositodocalvin.blogspot.com>. Acesso em: mai.2013.)

De acordo com o *caput* do art. 4º do Estatuto da Criança e do Adolescente (ECA), “É dever da família, da comunidade, da sociedade em geral e do poder público assegurar, com absoluta prioridade, a efetivação dos direitos referentes à vida, à saúde, à alimentação, à educação, ao esporte, ao lazer, à profissionalização, à cultura, à dignidade, ao respeito, à liberdade e à convivência familiar e comunitária.”

Estabelecendo uma relação entre o discurso de Calvin e o ECA, cabe à educação a seguinte ação:

- A) oferecer liberdade plena ao educando em quaisquer situações, permitindo todas as suas formas de expressão, já que o aluno não é responsável pelo que faz.
- B) organizar as turmas segundo a capacidade cognitiva das crianças, para que os alunos mais capazes tenham maior condição de se desenvolver.
- C) atender de forma igualitária alunos com suas características desiguais, promovendo debates que abordem diferentes circunstâncias sociais.
- D) promover espaços para assistência médica que socorra crianças no caso de violência entre alunos.

### Questão 37

O conceito mais divulgado das pesquisas de Vygotsky consiste na zona de desenvolvimento proximal. Este pensamento está ligado à postulação de que o desenvolvimento deve ser olhado prospectivamente: define como mais importantes, no percurso do desenvolvimento, exatamente aqueles processos que já estão embrionariamente presentes no indivíduo, mas que ainda não se consolidaram.

Em termos de atuação pedagógica, essa postulação traz consigo a ideia de que:

- A) a trajetória do conhecimento humano se dá de dentro para fora, pois cada idade permite aprendizados específicos.
- B) o professor deve atuar somente nos aspectos em que a maturação do aluno se evidenciar, pois, só quando o organismo está pronto, o conhecimento fica próximo.
- C) o bom ensino é aquele que se adianta ao desenvolvimento, pois os processos de aprendizagem despertam os processos internos de desenvolvimento.
- D) o professor precisa atuar predominantemente nos aspectos de desenvolvimento que se mostram consolidados, pois isso estimula a turma.

### Questão 38

Segundo Perrenoud, “a evolução do mundo, das fronteiras, das tecnologias, dos estilos de vida requer uma flexibilidade e uma criatividade crescentes dos seres humanos no trabalho e na cidade.”

(PERRENOUD, P.; MAGNE, D.C. *Construir as competências desde a escola*. Porto Alegre: Artmed, 1999, p.15.)

Para atender a essa questão, ele nos propôs o conceito de competências. Esse teórico afirma que a competência:

- A) é inseparável da formação de esquemas de mobilização de conhecimentos com discernimento ao serviço de uma ação eficaz.
- B) consiste no acúmulo de conhecimentos procedimentais que ocorrem ao longo da vida escolar do aluno.
- C) independe de conhecimentos, posto que competências relacionam-se à formação de esquemas.
- D) se estabiliza quando hábitos simples permitem que o sujeito busque, por ensaio e erro, a resposta para uma situação-problema.

### Questão 39

De acordo com a Lei nº 8.213/91, existe uma cota que leva em conta o número de funcionários de uma empresa para contratação de pessoas deficientes, conforme dispõe o artigo abaixo:

Art. 93. A empresa com 100 ou mais funcionários está obrigada a preencher de dois a cinco por cento dos seus cargos com beneficiários reabilitados, ou pessoas portadoras de deficiência, na seguinte proporção:

- até 200 funcionários ..... 2%
- de 201 a 500 funcionários ..... 3%
- de 501 a 1000 funcionários ..... 4%
- de 1001 em diante funcionários ..... 5%

Observe o quadro a seguir:

Empresas	W	X	Y	Z
Total de funcionários	150	500	750	2000
Funcionários com necessidades especiais	2	15	28	10

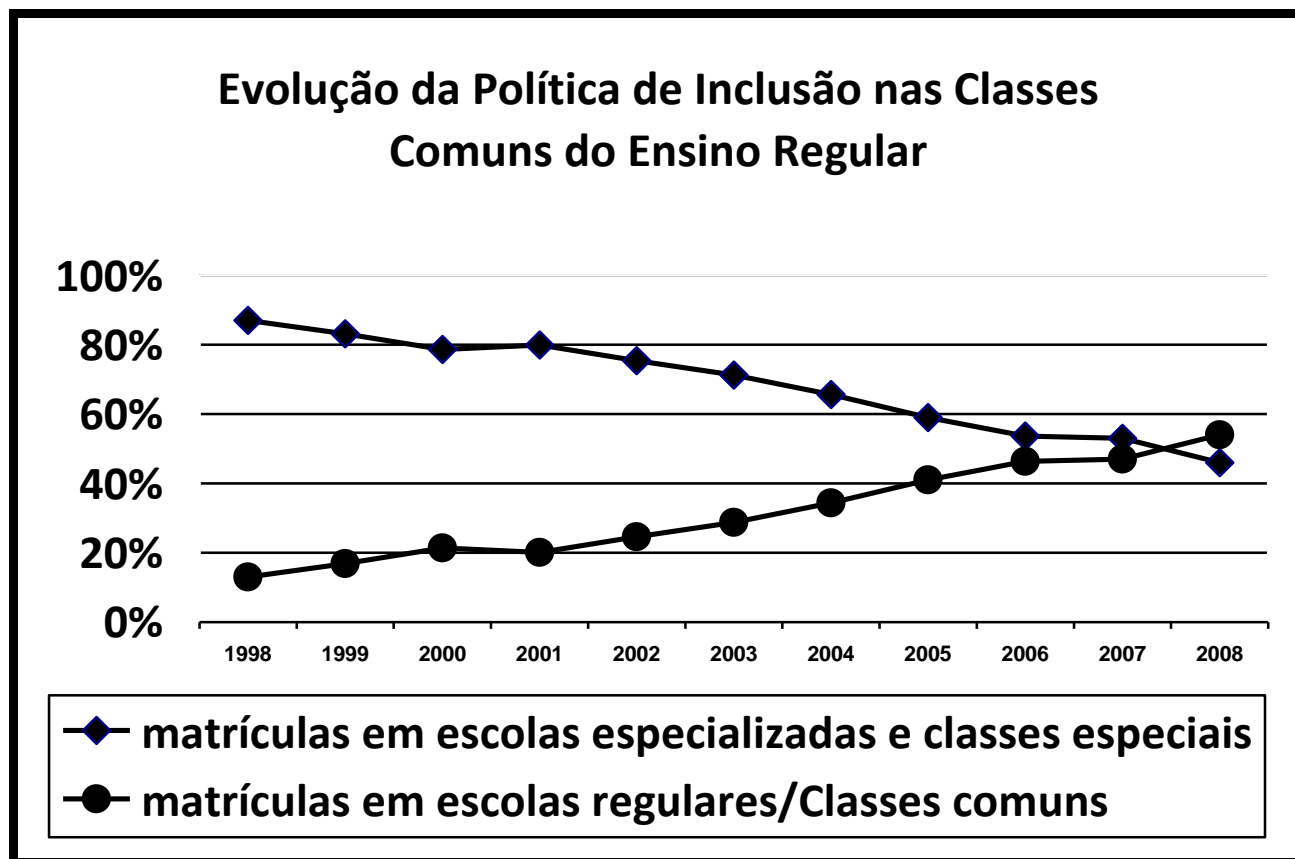
Qual é o total de funcionários da empresa que está cumprindo a lei?

- A) 150
- B) 500
- C) 750
- D) 2000



#### Questão 40

O gráfico abaixo representa a evolução das matrículas dos alunos especiais em escolas regulares e em escolas especializadas, com base nos dados do Censo Escolar, realizado anualmente pelo Ministério da Educação.



(Adaptado. Disponível em: <[http://portal.mec.gov.br/index.php?option=com\\_content&view=article&id=12345&Itemid=70](http://portal.mec.gov.br/index.php?option=com_content&view=article&id=12345&Itemid=70)>. Acesso em: 19 jun.2013.)

De acordo com o gráfico, podemos afirmar que:

- A) as matrículas dos alunos especiais estão aumentando nas escolas regulares e diminuindo nas escolas especializadas.
- B) as matrículas dos alunos especiais estão aumentando nas escolas especializadas e diminuindo nas escolas regulares.
- C) havia mais alunos especiais nas escolas regulares do que nas escolas especializadas, em 1998.
- D) havia mais alunos especiais nas escolas especializadas do que nas escolas regulares, em 2008.