



PREFEITURA MUNICIPAL DE ARAUCÁRIA

Concurso Público – Edital nº 015/2010

Prova Objetiva – 04/07/2010



008 – Operador de Máquinas Rodoviárias e Implementos Agrícolas

INSTRUÇÕES

- Confira, abaixo, o seu número de inscrição, turma e nome. Assine no local indicado.
- Aguarde autorização para abrir o caderno de prova. Antes de iniciar a resolução das questões, confira a numeração de todas as páginas.
- Esta prova é constituída de 40 questões objetivas.
- Nesta prova, as questões objetivas são de múltipla escolha, com 5 alternativas cada uma, sempre na sequência **a, b, c, d, e**, das quais somente uma deve ser assinalada.
- A interpretação das questões é parte do processo de avaliação, não sendo permitidas perguntas aos aplicadores de prova.
- Ao receber o cartão-resposta, examine-o e verifique se o nome impresso nele corresponde ao seu. Caso haja qualquer irregularidade, comunique-a imediatamente ao aplicador de prova.
- O cartão-resposta deverá ser preenchido com caneta esferográfica preta, tendo-se o cuidado de não ultrapassar o limite do espaço para cada marcação.
- Não serão permitidas consultas, empréstimos e comunicação entre os candidatos, tampouco o uso de livros, apontamentos e equipamentos eletrônicos ou não, inclusive relógio. O não-cumprimento dessas exigências implicará a eliminação do candidato.
- Os aparelhos celulares deverão ser desligados e colocados OBRIGATORIAMENTE no saco plástico. Caso essa exigência seja descumprida, o candidato será excluído do concurso.
- O tempo de resolução das questões, incluindo o tempo para preenchimento do cartão-resposta, é de 4 horas.
- Ao concluir a prova, permaneça em seu lugar e comunique ao aplicador de prova. Aguarde autorização para entregar o caderno de prova, o cartão-resposta e a ficha de identificação.
- Se desejar, anote as respostas no quadro abaixo, recorte na linha indicada e leve-o consigo.

Língua Portuguesa

Matemática

Conhecimentos Gerais e Atualidades

Raciocínio Lógico

Conhecimento Específico

DURAÇÃO DESTA PROVA: 4 horas

NÚMERO DE INSCRIÇÃO

TURMA

NOME DO CANDIDATO

ASSINATURA DO CANDIDATO

✘

RESPOSTAS							
01 -	06 -	11 -	16 -	21 -	26 -	31 -	36 -
02 -	07 -	12 -	17 -	22 -	27 -	32 -	37 -
03 -	08 -	13 -	18 -	23 -	28 -	33 -	38 -
04 -	09 -	14 -	19 -	24 -	29 -	34 -	39 -
05 -	10 -	15 -	20 -	25 -	30 -	35 -	40 -

LÍNGUA PORTUGUESA

O texto a seguir é referência para as questões 01 a 06.

ORDEM DE SERVIÇO	
SEGURANÇA E SAÚDE NO TRABALHO	
<p>Pela presente Ordem de Serviço, objetivamos informar os trabalhadores que executam suas atividades laborais neste setor sobre as condições de segurança e saúde às quais estão expostos e orientar também sobre os procedimentos de uso do Equipamento de Proteção Individual – EPI, de forma a padronizar comportamentos para prevenir acidentes e/ou doenças ocupacionais.</p>	
Fatores de risco de acidentes	
<ul style="list-style-type: none"> • Improvisação de ferramentas e uso de ferramentas defeituosas. • Queda de objetos das lajes superiores. • Arranjo físico inadequado (no canteiro). • Presença de entulhos da construção (pregos, pontas de cerâmica e de madeira). • Máquinas sem proteção. • Armazenamento inadequado de materiais. 	
Equipamentos de Proteção Individual (EPI) Necessários e/ou Utilizados	
<ul style="list-style-type: none"> • Capacete. • Sapato de segurança. • Óculos de segurança (durante o corte da alvenaria para instalação dos eletrodutos). 	
Medidas Preventivas para os Riscos Ambientais	
<ul style="list-style-type: none"> • Antes de manusear ou fazer qualquer trabalho em circuitos elétricos; desligue OBRIGATORIAMENTE a energia. • Não faça reparos ou instalações em circuitos energizados. • É necessário treinamento para execução das tarefas. • Não transite pela obra sem capacete e sapato de segurança. • Use seus EPIs apenas para a finalidade a que se destinam e mantenha-os sob sua guarda e conservação. • Observe atentamente o meio ambiente do trabalho ao circular na obra, e corrija as condições inseguras encontradas imediatamente. • Não ultrapasse a barreira (cancela) de segurança sem que o elevador esteja no seu pavimento. 	
Orientações de Segurança do Trabalho	
<ul style="list-style-type: none"> • Não realize trabalhos em circuitos ou equipamentos energizados. Quando não for possível desligá-los, use luvas de borracha e calçados especiais. • Use ferramentas manuais adequadamente e as mantenha em boas condições de uso. • Isole as partes vivas expostas dos circuitos provisórios (quando tenham se tornado inoperantes ou dispensáveis, retire-os do local). • Somente ligue máquinas em equipamentos por intermédio de disjuntores e/ou botoeiras. • Faça manutenção preventiva das máquinas e equipamentos e comunique qualquer alteração encontrada, para registro no livro de inspeção. • Verifique diariamente as ligações provisórias do canteiro de obras. Não as deixe próximas ao chão ou dentro de poças d'água. • Obedeça as sinalizações existentes na obra. • Não fume quando estiver operando máquina. 	
Nome:	Função:
<p>Recebi treinamento de segurança e saúde no trabalho, bem como todos os equipamentos de proteção individual para neutralizar a ação dos agentes nocivos presentes no meu ambiente de trabalho. Serei cobrado, conforme amparo legal, com relação ao uso desses equipamentos e estou ciente de que a não utilização é passível de Sanções Legais.</p> <p style="text-align: center;">Florianópolis, ____ de _____ de _____</p> <p style="text-align: center;">_____</p> <p style="text-align: center;">Assinatura do Empregado</p>	

01 - Considere a ordem de serviço anteriormente apresentada e assinale a alternativa correta.

- a) A ordem de serviço destina-se aos trabalhadores em geral.
- b) A leitura da ordem de serviço dispensa o trabalhador de participar de treinamento.
- c) O objetivo central da ordem de serviço é a proteção do meio ambiente durante as obras de construção.
- *d) Segundo a ordem de serviço, cada trabalhador deve cuidar dos seus equipamentos de segurança.
- e) Os trabalhadores não devem ligar as máquinas com disjuntores.

02 - Segundo a ordem de serviço, quando o trabalhador encontrar condições que possam causar acidentes no ambiente de trabalho, ele deve:

- a) procurar o responsável e informar ao chefe.
- *b) consertar o que representar perigo.
- c) evitar circular no local e não avisar os colegas nem o chefe.
- d) continuar as atividades normais e usar os equipamentos de proteção individual.
- e) fazer uma advertência aos colegas responsáveis pelas condições inseguras.

03 - Assinale, dentre as ações abaixo descritas, aquela que pode ser realizada pelos trabalhadores a partir das instruções fornecidas no manual.

- a) Fazer reparos em circuitos energizados.
- b) Deixar as ligações provisórias no chão.
- c) Fazer todos os registros relevantes sobre máquinas no livro de inspeção.
- d) Executar atividades para as quais não tenha sido treinado.
- *e) Retirar do local de trabalho partes vivas expostas dos circuitos provisórios quando não estiverem mais em condições de uso.

04 - Sobre o quadro *Fatores de Risco*, é correto afirmar:

- a) O objetivo é orientar os trabalhadores a manusear com cuidado ferramentas defeituosas e inadequadas e a não pisar em entulhos.
- b) A lista dos fatores de risco começa pelo menos perigoso e continua até o mais perigoso.
- c) Os parênteses indicam lugares onde dificilmente acontecem acidentes.
- *d) A lista dos fatores de risco tem o objetivo de orientar os trabalhadores a evitar as situações que podem causar acidentes.
- e) Acidente corresponde a problemas relacionados a atitudes voluntárias dos trabalhadores.

05 - Considere as seguintes afirmativas:

1. Os equipamentos listados no quadro intitulado Equipamentos de Proteção Individual (EPI) Necessários e/ou Utilizados deverão ser usados em todos os momentos pelos empregados.
2. Ao assinar, no último quadro, o empregado estará manifestando concordar com o que consta no documento.
3. A expressão “Serei cobrado, conforme amparo legal, com relação ao uso desses equipamentos”, presente no último quadro, significa que o trabalhador paga parte do custo dos equipamentos por ele utilizados.

Assinale a alternativa correta.

- a) Somente a afirmativa 1 é verdadeira.
- *b) Somente a afirmativa 2 é verdadeira.
- c) Somente as afirmativas 1 e 3 são verdadeiras.
- d) Somente as afirmativas 2 e 3 são verdadeiras.
- e) As afirmativas 1, 2 e 3 são verdadeiras.

06 - Segundo o texto, os trabalhadores estão proibidos de:

- a) desligar a energia elétrica na obra.
- *b) fumar durante a realização de algumas atividades.
- c) isolar as partes vivas expostas dos circuitos provisórios.
- d) usar os equipamentos de proteção individual ao circular pela obra.
- e) usar o elevador para o deslocamento pessoal ou de materiais.

O texto a seguir é referência para as questões 07 a 10.

Quem sujar vai ter de limpar

Política Nacional de Resíduos Sólidos começa a ser analisada hoje pelo Senado e também responsabiliza empresas pela gestão do lixo.

A discussão no Congresso já leva 21 anos, mas finalmente o Brasil está mais perto de ter uma Política Nacional de Resíduos Sólidos. O projeto de lei foi aprovado na Câmara dos Deputados em março, começa amanhã a ser analisado no Senado e se baseia no princípio de que quem produziu o lixo é encarregado do seu destino, trazendo dois conceitos ainda incipientes por aqui: a responsabilidade compartilhada e a logística reversa. De acordo com esses conceitos, todos os envolvidos na geração de resíduos – dos fabricantes dos produtos descartados aos próprios consumidores – devem dividir a tarefa de dar uma destinação adequada a eles. (...)

Entre as principais intenções da política para o lixo está o incentivo à reciclagem. Metas só devem ser estabelecidas no Plano Nacional de Resíduos Sólidos, documento com horizonte de 20 anos que será atualizado a cada 4 anos e vai especificar as ações para o cumprimento dos objetivos do projeto (além da reciclagem, redução do lixo gerado e eliminação e recuperação de lixões).

O projeto em tramitação no Congresso também estipula o prazo de quatro anos para a destinação adequada dos resíduos domiciliares de responsabilidade municipal. O que significa que não só o uso de lixões precisa ser encerrado até então: os municípios também devem implementar ações de reciclagem e tratamento de lixo orgânico para que apenas os rejeitos – o que já foi ou não pode ser processado – cheguem aos aterros.

A meta é ousada, considerando que 1 em cada 5 cidades ainda usa a disposição no solo – os lixões – como única destinação para os resíduos domiciliares. Os lixões são proibidos, mas a regra não se faz cumprir com rigidez. “O uso é prorrogado através de acordos com os órgãos fiscalizadores, porque há a consciência de que muitos municípios não têm como arcar com a mudança”, observa o presidente da Associação Brasileira de Empresas de Limpeza Pública, Carlos Roberto Silva Filho. E, quanto menor o aterro, mais cara a manutenção.(...)

Hoje, os estabelecimentos que geram lixo perigoso e entulhos de construção devem dar uma destinação adequada aos resíduos. A responsabilidade compartilhada estende essa obrigação para o resíduo gerado após o consumo dos produtos e a distribui, de forma encadeada, entre fabricante ou importador, distribuidor, comerciante, consumidor e poder público. Na prática, haverá a implantação da logística reversa (ou verde) pelas empresas – da coleta do produto ao fim da vida útil para destinação final ou reciclagem.

(Pedro de Castro, *Gazeta do Povo*, 08 jun. 2010 – adaptado.)

07 - De acordo com o texto, é correto afirmar:

- a) Faz mais de 21 anos que a destinação dos resíduos sólidos está sendo discutida no Congresso.
- b) O Senado concluiu a análise da Política Nacional de Resíduos Sólidos.
- c) Até o momento não existia lei para o destino de lixo perigoso e entulhos de construção.
- d) Atualmente a destinação dos resíduos domiciliares passará a ser de responsabilidade estadual.
- *e) Pela nova legislação, os produtores e os consumidores passarão a ter responsabilidade sobre os resíduos gerados.

08 - Assinale, dentre as alternativas que seguem, a que representa uma possível consequência da nova legislação.

- *a) Incentivo à reciclagem.
- b) Menos pessoas envolvidas na destinação do lixo.
- c) Uso dos aterros para depósito do lixo orgânico.
- d) Desaparecimento dos aterros.
- e) Diminuição da produção de embalagens descartáveis.

09 - Segundo o a nova lei, o que os municípios deverão fazer com os “lixões”?

- a) Fazer acordo de prorrogação de seu funcionamento com os órgãos fiscalizadores.
- b) Incentivar a reciclagem dos materiais já depositados neles.
- *c) Desativá-los no prazo máximo de quatro anos.
- d) Depositar neles apenas o lixo orgânico.
- e) Evitar que sejam localizados em áreas próximas a residências e rios.

10 - Assinale a alternativa que apresenta um título que NÃO tem o mesmo sentido de “Quem sujar vai ter de limpar”.

- a) “Aquele que sujar é quem vai ter de limpar”.
- b) “Sujou, limpou!”.
- c) “Quem sujar é responsável pela limpeza”.
- *d) “Alguém vai de limpar a sujeira de outro”.
- e) “Quem suja é quem vai limpar”.

MATEMÁTICA

11 - Num dia de inverno, às 6 horas da manhã, a temperatura era de menos 2 graus. Ao meio-dia, a temperatura era de 7 graus. Então, das 6 horas da manhã até o meio-dia, a temperatura subiu:

- a) 2 graus.
- b) 5 graus.
- c) 7 graus.
- *d) 9 graus.
- e) 11 graus.

12 - Há 200 calorias em 100 g de um determinado alimento. Portanto, em 20 g desse alimento haverá:

- *a) 40 calorias.
- b) 100 calorias.
- c) 400 calorias.
- d) 1000 calorias.
- e) 4000 calorias.

13 - Um arame medindo 40 cm de comprimento foi dobrado na forma de um retângulo. Se o comprimento desse retângulo é de 5 cm, sua largura será de:

- a) 8 cm.
- *b) 15 cm.
- c) 20 cm.
- d) 30 cm.
- e) 35 cm.

14 - Em três testes, José obteve as notas 7,8, 7,6 e 7,4, e Maria obteve as notas 7,2, 8,2 e 7,4. Comparando a média que José obteve com a que Maria obteve nesses três testes, é correto afirmar que:

- a) a média de José foi superior à de Maria em 1 ponto.
- b) a média de José foi inferior à de Maria em 1 ponto.
- *c) as médias são iguais.
- d) a média de José foi superior à de Maria em 2 pontos.
- e) a média de José foi inferior à de Maria em 2 pontos.

15 - Quando uma nova rodovia foi construída, o tempo de viagem entre duas cidades diminuiu de 25 para 20 minutos. Dessa forma, pode-se dizer que o tempo de viagem entre essas duas cidades diminuiu:

- a) 4%.
- b) 5%.
- c) 12%.
- *d) 20%.
- e) 25%.

CONHECIMENTOS GERAIS E ATUALIDADES

16 - Em outubro deste ano, o Brasil realizará eleições gerais. A partir das normas que regem o processo eleitoral brasileiro, identifique as afirmativas a seguir como verdadeiras (V) ou falsas (F).

- () No primeiro turno das eleições para Presidente da República e Governador dos Estados, será considerado eleito o candidato que alcançar a maioria dos votos, sendo computados para esse cálculo os votos brancos e nulos.
- () Na eleição de 2010 haverá a renovação de dois terços das vagas do Senado e de todas as vagas das Assembleias Legislativas.
- () Os candidatos que concorrem a qualquer cargo nas eleições de 2010 estão proibidos de mudar de partido ou de domicílio eleitoral um ano antes das eleições.
- () Nas eleições de 2010, a ocorrência de segundo turno está restrita aos municípios com população superior a 100 mil habitantes.
- () Não há limite para reeleições sucessivas de senadores, deputados federais e estaduais.

Assinale a alternativa que apresenta a sequência correta, de cima para baixo.

- a) F – F – V – V – F.
- b) V – V – F – V – V.
- *c) F – V – V – F – V.
- d) V – F – V – F – V.
- e) V – V – F – F – F.

17 - No final de abril deste ano, ocorreu o maior desastre ecológico dos Estados Unidos, provocado pelo vazamento de petróleo no Golfo do México, que a empresa Transocean, responsável pela exploração no local, não tinha recursos técnicos para controlar. O vazamento de petróleo foi provocado:

- a) pela tentativa de instalar uma plataforma no local.
 - b) por uma ação terrorista empreendida por um grupo não identificado.
 - c) pela perfuração de um novo ponto para acesso ao petróleo da camada pré-sal.
 - d) pelo rompimento do duto que conduzia o petróleo até o continente.
 - e) por uma explosão na plataforma que explorava petróleo no Golfo do México.
- (*) – Questão anulada, portanto todos os candidatos serão pontuados.**

18 - No inverno de 2009, a população brasileira passou a enfrentar uma nova doença, a gripe H1N1. O Paraná foi um dos estados mais afetados, com um índice de mortalidade acima da média nacional. Em 2010, mesmo antes do período mais crítico de contaminação, o estado já registrava um número de mortes que o colocou em segundo lugar entre os estados brasileiros (8 mortes até 3 de abril, número superado apenas pelo Pará, segundo a Gazeta do Povo de 10/04/2010). A população foi orientada a tomar uma série de cuidados para evitar a contaminação. Indique a alternativa que apresenta um desses cuidados.

- *a) Evitar tocar nos olhos, boca e nariz, principalmente após usar transportes públicos ou pegar no corrimão de escadas ou maçaneta de portas.
- b) Higienizar as mãos preferencialmente com álcool gel 70°, que é mais eficiente do que água e sabão.
- c) Manter as portas e janelas bem fechadas, para evitar que o vírus causador da doença penetre no ambiente.
- d) As pessoas que tiverem algum sintoma de gripe devem, inicialmente, tomar analgésicos e antitérmicos e, se os sintomas persistirem, procurar assistência médica.
- e) Evitar o uso de lenços, pois eles podem contaminar outras pessoas.

19 - A campanha de vacinação contra a gripe H1N1, realizada pela primeira vez em 2010, não foi disponibilizada para a totalidade da população. O critério adotado para definir os grupos populacionais que foram incluídos na campanha foi:

- a) priorizar as faixas etárias com maior participação no mercado de trabalho, para evitar queda na produtividade da economia.
- b) vacinar preferencialmente as pessoas que têm um contato mais intenso com o público e estão mais expostas à contaminação.
- c) priorizar os grupos que têm maior número de pessoas vivendo em condições precárias de higiene e com alimentação insuficiente.
- *d) priorizar os grupos que se mostraram mais vulneráveis à contaminação em 2009 e que mais tiveram complicações letais.
- e) dar prioridade à população dos estados que tiveram maior incidência da doença na epidemia de 2009.

20 - O projeto Ficha Limpa, aprovado em maio de 2010, é resultado de uma iniciativa popular: recebeu 1,6 milhão de assinaturas e foi apresentado ao Congresso em setembro do ano passado. Com relação a esse projeto, identifique as afirmativas a seguir como verdadeiras (V) ou falsas (F).

- O projeto impede o registro de candidaturas de políticos com condenação por crimes graves após decisão colegiada da Justiça (mais de um juiz).
- Segundo o projeto, o candidato que for denunciado por algum crime durante o mandato e renunciar para evitar a cassação terá os direitos políticos preservados.
- A lei da Ficha Limpa entrará em vigor em 2012, para as eleições municipais.
- O projeto Ficha Limpa representa um avanço para a redução do número de políticos desonestos que ocupam cargos eletivos.

Assinale a alternativa que apresenta a sequência correta, de cima para baixo.

- a) V – V – F – V.
- b) F – F – V – V.
- c) V – F – F – F.
- d) F – V – V – F.
- *e) V – F – F – V.

RACIOCÍNIO LÓGICO

21 - A seguir temos os primeiros quatro número de uma sequência que obedece uma certa regra:

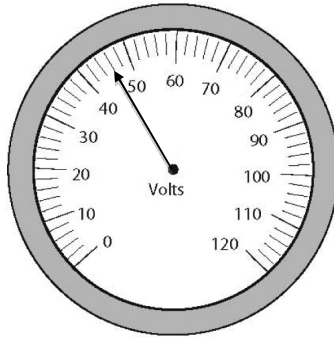
2, 4, 8, 16, _____

O próximo número será:

- a) 64.
- *b) 32.
- c) 30.
- d) 24.
- e) 20.

22 - O marcador ao lado mede:

- a) 43 Volts.
- b) 44 Volts.
- *c) 46 Volts.
- d) 47 Volts.
- e) 48 Volts.



23 - A seguir temos parte de uma tabela contendo os números de 1 a 100.

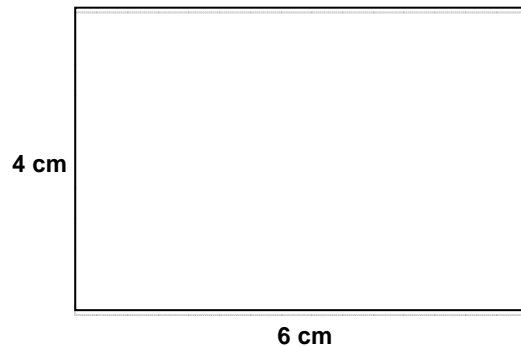
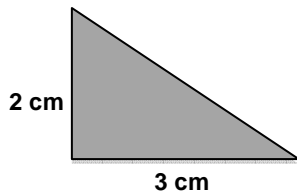
1	2	3	4	5	6	7	8	9	10
11	12	13	14	15	16	17	18	19	20
21	22	23	24	25	26	27	28	29	30
31	32	33	34	35	36	37	38	39	40

Abaixo é mostrada uma parte dessa tabela. Que número deve aparecer no quadrados marcados em cinza?

57	
67	

- a) 38
- b) 48
- c) 58
- d) 68
- *e) 78

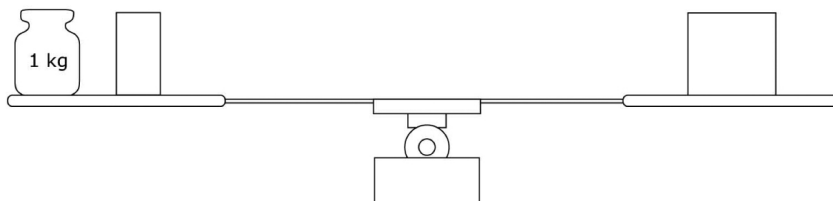
24 - Preste atenção nas figuras a seguir:



O número de triângulos cinza necessários para cobrir exatamente a superfície do retângulo da direita é:

- a) 2.
- b) 4.
- c) 6.
- *d) 8.
- e) 10.

25 - A balança a seguir está em equilíbrio. No prato da esquerda há um peso de 1 kg e meio tijolo. No prato da direita há um tijolo.



O peso de um tijolo é, então, de:

- a) 0,5 kg.
- b) 1 kg.
- *c) 2 kg.
- d) 2,5 kg.
- e) 3 kg.

CONHECIMENTO ESPECÍFICO

26 - O órgão máximo normativo e consultivo do Sistema Nacional de Trânsito Brasileiro é o:

- a) Denatran.
- b) Cetran.
- c) Detran.
- d) Denit.
- *e) Contran.

27 - No âmbito estadual, realizar, fiscalizar e controlar o processo de formação, aperfeiçoamento, reciclagem e suspensão de condutores, expedir e cassar Licença de Aprendizagem, Permissão para Dirigir e Carteira Nacional de Habilitação, mediante delegação do órgão federal competente, são de responsabilidade do(a):

- *a) Detran e suas Ciretrans.
- b) Denatran.
- c) Diretran.
- d) Centro de Formação de Condutores (CFC).
- e) Polícia Militar.

28 - Numa via urbana de trânsito rápido, se não houver sinalização regulamentadora, a máxima velocidade permitida será de:

- a) 40 km/h.
- b) 60 km/h.
- c) 70 km /h.
- *d) 80 km/h.
- e) 110 km/h.

29 - Num cruzamento de duas vias urbanas locais sem rotatória e sem sinalização de via preferencial, a preferência de passagem será do veículo:

- a) que estiver na subida.
- b) que vier pela esquerda do condutor.
- *c) que vier pela direita do condutor.
- d) que ligar o pisca-alerta.
- e) que vier com maior velocidade.

30 - Um condutor trafega normalmente com um automóvel em uma rodovia em ótimas condições e com poucos veículos em trânsito, onde a velocidade máxima permitida é 110 km/h. Considerando essas informações, esse condutor não poderá trafegar em velocidade menor que:

- a) 80 km/h.
- b) 40 km/h.
- c) 110 km/h.
- d) 60 km/h.
- *e) 55 km/h.

31 - Durante ou após as chuvas, a água acumulada sobre a pista pode provocar situações especiais de perigo. O fenômeno no qual o pneu perde o contato com a pista por não ter conseguido remover a lâmina de água é conhecido como:

- a) flutuação.
- b) deslizamento.
- *c) aquaplanagem.
- d) hidrolisação.
- e) navegação.

32 - O rompimento da correia dentada do motor de um veículo a álcool ou à gasolina provoca:

- *a) parada do motor.
- b) sobrecarga no alternador.
- c) superaquecimento.
- d) surto de tensão na bateria.
- e) falha na bomba de óleo.

33 - Durante o funcionamento do motor de um veículo a álcool ou à gasolina, observa-se a presença constante de fumaça branca na saída do cano de escapamento. Isso é um indício:

- a) da necessidade de troca do óleo do motor.
- b) de falha no catalisador.
- c) de quebra da junta do cárter.
- d) de quebra da junta do coletor de escapamento.
- *e) de desgaste dos anéis do motor.

34 - Um óleo lubrificante SAE 10W 40 classe SL:

- a) tem desempenho inferior ao de um óleo lubrificante SAE 10W 40 classe SE.
- b) tem viscosidade SAE 10 no verão e SAE 40 no inverno.
- *c) é multiviscoso.
- d) é indicado para caixa de câmbio.
- e) é disponível somente como óleo sintético.

35 - Numere a coluna da direita de acordo com sua correspondência com a coluna da esquerda, de forma a relacionar cada componente ao sistema a que pertence.

- | | |
|------------------------------|---------------------------|
| 1. Sistema de suspensão. | () Válvula termostática. |
| 2. Motor. | () Diferencial. |
| 3. Sistema de arrefecimento. | () Amortecedor. |
| 4. Sistema elétrico. | () Cabeçote. |
| 5. Sistema de transmissão. | () Relê. |

Assinale a alternativa que apresenta a numeração correta da coluna da direita, de cima para baixo.

- a) 3 – 5 – 2 – 1 – 4.
- *b) 3 – 5 – 1 – 2 – 4.
- c) 3 – 4 – 1 – 2 – 5.
- d) 2 – 5 – 3 – 4 – 1.
- e) 2 – 1 – 4 – 5 – 3.

36 - Uma pessoa que, no local de um acidente, decide pedir ajuda à Polícia Rodoviária Federal, deve telefonar para o número:

- a) 190.
- *b) 191.
- c) 192.
- d) 193.
- e) 198.

37 - Existem critérios internacionalmente aceitos para a prestação de primeiros socorros. Ao se aproximar de uma vítima, a estabilização da coluna cervical e desobstrução das vias aéreas, a verificação da respiração, a verificação da circulação e de hemorragia e controle de choque, a verificação do nível de consciência e a proteção da vítima, realizadas em sequência, caracterizam:

- a) os procedimentos emergenciais.
- b) a manutenção dos sinais vitais.
- *c) a avaliação primária.
- d) a avaliação secundária.
- e) a reanimação cardiopulmonar.

38 - Ao prestar primeiros socorros, você observa que a vítima teve uma perda súbita de consciência, caiu ao chão e passou a apresentar contrações musculares do corpo, da face, dos maxilares e da língua, lábios roxos, salivamento e respiração forte. Diante desses sintomas, você conclui que a vítima está sofrendo:

- a) um infarto.
- b) um simples desmaio.
- c) uma hemorragia interna.
- d) uma lesão na medula.
- *e) uma convulsão.

39 - Dentre as máquinas listadas abaixo, qual melhor realiza a abertura de valetas, com colocação de tubos de concreto, em obras de saneamento?

- a) Motoniveladora.
- b) Rolo compactador.
- c) Pá carregadeira.
- *d) Retroescavadeira.
- e) Charrua.

40 - Em um trator agrícola, a tomada de potência (TDP) serve para:

- a) carregar a bateria.
- *b) acoplar e acionar sistemas mecânicos rotativos.
- c) acoplar a embreagem do trator.
- d) acionar os cilindros hidráulicos.
- e) engatar implementos agrícolas.