

PORTUGUÊS



Os rios Tietê e Pinheiros, que cortam esta metrópole de 20 milhões de habitantes, fluem muito bem em alguns lugares, mas escorrem lentamente em outros. As águas possuem uma estranha tonalidade cinza-escura e o aroma lembra o de ovos podres, deixando quem passa enjoado.

José Leonídio Rosendo dos Santos mergulha nos dois rios há mais de 20 anos. Contratado para desentupir portões de drenagem, dos Santos vasculha as profunde-

zas sombrias do Tietê e do Pinheiros – dois símbolos da degradação ambiental de São Paulo nas últimas décadas – e traz à tona uma lista de objetos estranhos e bizarros.

Prestador de serviços para uma empresa de serviços públicos, é obrigado a entregar tudo o que encontra às autoridades e a lista de achados inclui uma mala com 2.000 dólares, armas de fogo, facas, fogões e geladeiras, além de incontáveis pneus e os restos em decomposição de uma mulher esquartejada dentro de uma mala.

"Depois disso, parei de procurar malas", afirmou dos Santos, de 48 anos.

O mergulhador logo admite que entrar em dois dos rios mais poluídos do mundo não é para qualquer um. Mas para dos Santos – surfista que virou mergulhador para custear o hábito de pegar ondas – o emprego lhe garantiu um nível incomum de fama e admiração entre os paulistanos, como são chamados os habitantes da megacidade.

Nas avenidas engarrafadas que margeiam os rios, alguns motoristas param e tiram fotos com o celular quando veem dos Santos se preparar para o mergulho. Apresentadores de televisão ficam maravilhados com sua coragem. Um dos jornais da cidade comparou dos Santos a um "super-herói japonês", ao descrever seus trajes de mergulho.

Parte da fascinação dos paulistanos por dos Santos vem da forma como a população vê os rios da cidade. Conforme o historiador Janes Jorge conta em seu livro sobre o maior rio da cidade, o Tietê era adorado pelos habitantes de São Paulo até meados do século passado, quando pescavam, nadavam e faziam competições de remo em suas águas.

<http://nytsyn.br.msn.com/columnistas/um-aventureiro-nos-rios-de-s%C3%A3o-paulo-1#page=1>

01. As duas vírgulas presentes no início do texto introduzem estruturas oracionais com valor:

- A) subordinativo adjetivo explicativo;
- B) subordinativo adjetivo restritivo;
- C) subordinativo substantivo completivo nominal;
- D) subordinativo substantivo completivo verbal;
- E) coordenativo explicativo.

02. A função sintática do pronome relativo, em destaque no fragmento abaixo, é a mesma do pronome relativo destacado do item:

"Os rios Tietê e Pinheiros, que cortam esta metrópole de 20 milhões de habitantes, fluem muito bem em alguns lugares."

- A) as mulheres cujas roupas foram entregues podem se apresentar;

- B) o trecho da rua, onde aquela mulher parou, é perigoso;
- C) a atividade para que fui designado é bastante árdua;
- D) admiro a pessoa que tu és;
- E) o celular que está na sala é antigo.

03. A relação causa / consequência é obedecida na alternativa:

- A) as águas possuem uma estranha tonalidade cinza-escura / resíduos tóxicos são despejados nos rios;
- B) "depois disso, parei de procurar malas" / restos em decomposição de uma mulher esquartejada dentro de uma mala;
- C) o mergulhador logo admite que entrar em dois dos rios mais poluídos do mundo / para custear o hábito de pegar ondas;
- D) quando veem dos Santos se preparar para o mergulho / motoristas param e tiram fotos com o celular
- E) a população vê os rios da cidade / Conforme o historiador Janes Jorge conta em seu livro sobre o maior rio da cidade.

04. A supressão do acento circunflexo do termo em destaque no fragmento abaixo, se justifica em detrimento de:

"tiram fotos com o celular quando veem dos Santos se preparar para o mergulho."

- A) ser a primeira vogal repetida do hiato;
- B) ser a segunda vogal repetida do hiato;
- C) o verbo está no plural;
- D) para ser diferenciado vir;
- E) para se adequar às exigências da escrita portuguesa.

05. A inserção do acento grave, presente na charge abaixo, ocorre pelo mesmo valor semântico que se encontra na alternativa:



<http://www.ivancabral.com/search/label/viol%C3%Aancia>

- A) os astronautas retornaram à Terra;
- B) quanto às questões, respondam as corretas;
- C) assistirei à cena daquela peça teatral;
- D) os meninos caminham à toa;
- E) quando chegar à dos seus pais me avisem.

06. A concordância nominal permite adequar de forma correta os nomes. Sabe-se, então, que o adjetivo destacado entre parênteses pode assumir, de forma correta, o gênero masculino e / ou feminino na alternativa:

- A) comprei meias e sapatos. (lindo)
- B) durante a noite ficavam as moças e os rapazes. (acordado)
- C) C) compramos calças e meias. (pequeno)
- D) água é para a saúde (bom)
- E) entrada é (proibido)

07. Observe as frases:

- I. O rancor, a raiva e o ódio alimentam seu instinto maléfico.
- II. Uma tapinha, um tapa, o soco mais potente foram aplicados naquele homem.
- III. Homem e mulher caminham à beira mar.

Segundo as regras gramaticais, quando o sujeito é composto e anteposto ao verbo, este deve ir obrigatoriamente para o plural, esta regra apresenta exceções, que são observadas corretamente nos itens:

- A) I;
- B) II;
- C) I E II;
- D) III;
- E) I E III.

08. A observância da charge abaixo, deixa-se concluir que:



http://www.chargesnarua.com/index.php?option=com_phocagallery&view=category&id=1&Itemid=3&limitstart=15

- I. a vírgula presente no primeiro balão se justifica em detrimento de haver uma oração adverbial deslocada;
- II. há uma incongruência no pronome interrogativo advindo da supressão do acento circunflexo;
- III. de acordo com as regras gramaticais, há uma incongruência na expressão: a vocês. Pois o acento grave foi omitido.

Está correta a alternativa:

- A) I, II E III;
- B) II;
- C) I E II;
- D) I E III;
- E) III

09. O ato da comunicação está ligado ao uso das funções da linguagem, estas por sua vez, estão relacionadas abaixo e devem confluir com suas definições. Sabe-se que a sequencia correta encontra-se na alternativa:

- I. Função referencial ou denotativa
- II. Função emotiva ou expressiva
- III. Função conativa ou apelativa
- IV. Função metalinguística
- V. Função fática
- VI. Função poética

() transmite uma informação objetiva, expõe dados da realidade de modo objetivo.

() O objetivo do emissor é expressar seus sentimentos através de textos que podem ser enfatizados por meio das formas das palavras.

() O objetivo dessa função é estabelecer uma relação

com o emissor.

- () Essa função refere-se à explicação de um código
- () O objetivo é de influenciar, convencer o receptor de alguma coisa.
- () O objetivo do emissor é transmitir suas emoções e anseios

- A) II – I – VI – IV – III – V
- B) I – VI – V – IV – III – II
- C) I – II – III – V – VI – IV
- D) I – II – V – IV – III – VI
- E) I – II – IV – V – III – VI

10. A observância da tirinha abaixo norteia que:



- I. há quatro orações coordenadas com valor adversativo;
- II. há quatro orações coordenadas, sendo duas adversativas e duas aditivas;
- III. a inserção de vírgulas antes das conjunções , e, deixa o enunciado congruente, haja vista que, o sujeito é o mesmo;
- IV. Observa-se que o sujeito dos verbos são indeterminados.

Está correta a alternativa:

- A) I;
- B) II E IV;
- C) I E IV;
- D) II E III;
- E) I, III, IV.

FUNDAMENTOS DA EDUCAÇÃO

11. O Artigo 1º da LDB (Lei de Diretrizes e Bases da Educação Nacional) afirma:

“A educação abrange os processos formativos que se desenvolvem na vida familiar, na convivência humana, no trabalho, nas instituições de ensino e pesquisa, nos movimentos sociais e organizações da sociedade civil e nas manifestações culturais.

§ 1º Esta Lei disciplina a educação escolar, que se desenvolve, predominantemente, por meio do ensino, em instituições próprias.

§ 2º A educação escolar deverá vincular-se ao mundo do trabalho e à prática social.

Sobre o segundo paragrafo é INCORRETO afirmar:

- A) que esse novo conceito estrutura um novo mapa do conceito escolar, que vai além de ensinar conteúdos;
- B) que é essencial que os educadores tenham em mente quais as diferenças entre o mundo dos educandos e o mundo do mercado de trabalho;
- C) que, sendo assim, o primeiro princípio do saber é o trabalho, pois, este é uma fonte de pratica social;
- D) que a escola não dá tanta contribuição assim para os estudantes começarem a trabalhar, pois, o que encontramos na realidade são professores desqualificados para atuarem em sala de aula;
- E) que a escola é a porta de entrada principal para o mercado de trabalho.

12. A finalidade da educação é de tríplice natureza, pois, deve-se levar em consideração vários pontos para que essa se faça inteira e satisfatoriamente. Em uma das finalidades da educação está “o pleno desenvolvimento do educando”. Sobre esse conceito, podemos afirmar que ele significa:

- A) que a educação deve contribuir para que o organismo psicológico do aprendiz se desenvolva progressiva e harmoniosamente;
- B) que esse conceito se concentra na condição básica de ser cidadão, isto é, titular de direitos;
- C) que a relação escola-trabalho deve ser enfatizado dentro da instituição escolar;
- D) que os conceitos das disciplinas são os conceitos mais importantes com que a escola deve se preocupar;
- E) que a educação deve contribuir para que o educando não se envolva com drogas ilícitas.

13. Leia o trecho abaixo e marque a alternativa em que aparece o autor-pensador do século XVII desta obra, onde defende que a educação está intimamente ligada a política.

O Emílio

Na ordem natural, os homens são todos iguais, a sua vocação comum é o estado de homens e, qualquer pessoa que seja bem educada para isso, não pode exercer mal esse estado. Que se destine o jovem para a espada, para a Igreja, para advocacia, pouco importa.

Antes da vocação dos pais, a natureza o chama para a vida. Viver é o ofício que eu lhe quero ensinar.

O nosso verdadeiro estado é o da condição humana.

Viver, não respirar; é agir, é fazer uso dos nossos órgãos, dos nossos sentidos, de nossas faculdades, de todas as partes de nós mesmos, que nos dá o sentimento de nossa existência. O homem que mais viveu não é o que conta mais

anos mas aquele que mais sentiu a vida.

Toda a nossa sabedoria consiste em preconceitos servis; todos os nossos usos são apenas sujeição, coação e constrangimento. O homem nasce, vive e morre na escravidão: ao nascer cosem-no numa malha; na sua morte pregam-no num caixão: enquanto tem figura humana é encadeado pelas nossas instituições.

Observai a natureza e segui o caminho que ela vos traça. Ela exercita continuamente as crianças; endurece o seu temperamento com provas de toda espécie; e ensina-lhes, muito cedo, o que é uma dor e o que é um prazer.

É mister exercitá-la, pois, aos ataques que terá que suportar um dia.

Com uma gradação lenta e cuidadosa tornamos o homem e a criança intrépidos para todas as provas.

Toda maldade vem da fraqueza. A criança é má porque é fraca; tornai-a forte, e será boa; aquele que tivesse poder para tudo, nunca faria mal. De todos os atributos da Divindade todo-poderosa, a bondade é aquele sem o qual não a podemos conceber.

Em lugar de evitar que Emílio se fira, eu muito me zangaria se ele nunca se ferisse e se crescesse sem conhecer a dor. Sofrer é a primeira coisa que ele deve aprender e a que mais necessidade terá de saber...

- A) Paulo Freire;
- B) Jean Jacques Rousseau;
- C) Santos Tomás de Aquino;
- D) Os Sofistas;
- E) Ilma Passos Veiga.

14. As escola Abaciais do século V acompanharam as escolas estatais romanas de gramática e de retórica, só que mais tarde se direcionou para a área religiosa. Essas escolas eram destinadas:

- A) aos religiosos;
- B) à plebe;
- C) à elite;
- D) aos bellatores;
- E) aos laboratores.

15. A educação Islã, desde os primórdios tem sua educação com base na religião, e para ajudar na formação do homem essa educação conta com a ajuda principal:

- A) da Bíblia;
- B) da Gramática;
- C) do Sufi;
- D) da Filosofia Política;
- E) do Alcorão.

16. A sociedade egípcia é uma das mais ricas, quando se refere no quesito educação. Grandes nomes da educação como Platão aplaudiram os egípcios. Nessa sociedade, os saberes difundidos formam:

- I. a Retórica;
- II. a Matemática;
- III. o Cálculo;
- IV. a Geometria;
- V. a Astronomia.

Estão corretos os itens:

- A) I e II, apenas;
- B) I, II e III, apenas;
- C) II, IV e V, apenas;
- D) III, IV e V, apenas;
- E) I, II, III, IV e V



17. Ainda sobre a educação egípcia, a escola destinada aos estudos dos saberes era denominada:

- A) Escolas Destinadas;
- B) Escolas Intelectuais;
- C) Escolas Difundidas;
- D) Escolas Elitistas;
- E) Escolas Eclesiásticas.

18. A educação moderna que surge por volta do século XVII sofre profundas mudanças, onde a família passa novamente a uma retomada de núcleo de afetos animada com elos e conceitos de infância. Sobre essa educação é INCORRETO afirmar que:

- A) a família passou a cuidar mais de suas crianças como também em sua formação educacional;
- B) a escola passou a ensinar comportamento aos estudantes;
- C) a escola passou a se articular com base na Didática;
- D) as salas de aula passaram a ser divididas pelas idades dos alunos;
- E) a escola passou a punir com violências físicas.

19. Aponte a única alternativa em que não aparece um possível ponto de sucesso na escola tradicional.

- A) memorização;
- B) compreensão;
- C) notas altas;
- D) obediência;
- E) passividade.

20. Sobre as questões subjetivas é correto afirmar:

- I. que ela é passível de uma única resposta;
- II. que não cabe interpretação a ela;
- III. que tem resultados previamente determinados (gabaritos);
- IV. que ela sugere opiniões dos alunos.

Estão corretos os itens:

- A) I e II, apenas;
- B) II e III, apenas;
- C) I e III, apenas;
- D) I e IV, apenas;
- E) II e IV.

NOÇÕES DE ADMINISTRAÇÃO PÚBLICA

21. Segundo o Artigo 3º da Constituição Federal, todas as alternativas abaixo constituem objetivos fundamentais da República Federativa do Brasil, EXCETO:

- A) construir uma sociedade livre, justa e solidária;
- B) garantir o desenvolvimento nacional;
- C) erradicar a pobreza e a marginalização e reduzir as desigualdades sociais e regionais;
- D) a prevalência dos direitos humanos;
- E) promover o bem de todos, sem preconceitos de origem, raça, sexo, cor, idade e quaisquer outras formas de discriminação.

22. Aponte a alternativa em que não aparece uma medida penal a ser tomada na forma da lei para os indivíduos brasileiros ou estrangeiros residentes no país que cometerem crime, seja ele qual for.

- A) Perda de bens;
- B) Banimento;
- C) Multa;
- D) Prestação social alternativa;
- E) Suspensão ou intervenção de direitos.

23. Conforme a Constituição Federal da República Federativa do Brasil todas as alternativas abaixo não se inclui em penas brasileiras, EXCETO:

- A) pena de morte, salvo em guerra declarada;
- B) prisão perpétua;
- C) trabalhos forçados;
- D) penas cruéis;
- E) prisão doméstica.

24. Todas as alternativas abaixo são serviços públicos essenciais, EXCETO:

- A) ruas asfaltadas;
- B) tratamento e abastecimento de água; produção e distribuição de energia elétrica, gás e combustíveis;
- C) assistência médica e hospitalar;
- D) distribuição e comercialização de medicamentos e alimentos;
- E) captação e tratamento de esgoto e lixo.

25. Segundo o Decreto-Lei Federal Nº 2.848/40 art. 328, usurpar o exercício de função pública, se condenado o réu cumprirá pena com multa e detenção:

- A) de até seis meses;
- B) de até nove meses;
- C) de até um ano;
- D) de até um ano e meio;
- E) de até dois anos.

26. Segundo o Decreto-Lei Federal Nº 2.848/40, desobedecer a ordem de um funcionário público em serviço, significa:

- A) desacato;
- B) submissão;
- C) acato;
- D) obediência;
- E) burlar as regras.

27. Apropriar-se de dinheiro ou qualquer utilidade que, no exercício do cargo, recebeu por erro de outrem, constitui-se em crime de:

- A) peculato
- B) peculato culposo
- C) peculato mediante erro de outrem
- D) concussão
- E) excesso de exação

28. Retardar ou deixar de praticar, indevidamente, ato de ofício, ou praticá-lo contra disposição expressa de lei, para satisfazer interesse ou sentimento pessoal caracteriza-se em:

- A) prevaricação
- B) condescendência criminosa
- C) facilitação de descaminho
- D) corrupção ativa
- E) falsa identidade

29. Praticar violência, no exercício de função ou a pretexto de exercê-la, o servidor pode pegar:

- A) pena de detenção de seis meses a um ano.
- B) pena de detenção de seis meses a dois anos.
- C) pena de detenção de um a três anos, além de multa.
- D) pena de reclusão de seis meses a três anos.
- E) pena de detenção de seis meses a três anos, além da pena correspondente à violência.

30. Todas as alternativas abaixo correspondem a autoridades do serviço público, quando do exercício da profissão, EXCETO:

- A) vereador
- B) agente administrativo
- C) gari
- D) bispo
- E) policial militar

CONHECIMENTOS ESPECÍFICOS

31. De forma resumida, é possível estabelecer as seguintes distinções entre Memória e História:

	Memória	História
I	Relação coletiva que uma comunidade estabelece com o passado;	Confronta através de métodos as memórias individuais e sociais com outros documentos;
II	Reordena o passado estabelecendo críticas e diferentes pontos de vista	Se relaciona através do passado de acordo com ocupação ou origem;
III	Um país sem memória é um país sem história pois, ambas estabelecem periodizações e situa os testemunhos no tempo, no espaço e o lugar de onde falam.	Realiza omissões, seleções e esquecimentos.

Estão corretas:

- A) Apenas I e II
- B) Apenas I
- C) Apenas II e III
- D) Apenas II
- E) Estão corretas I, II e III

32. Para dialogar com o passado e aprender a pensar historicamente, devemos saber usar as ferramentas que os historiadores utilizam para recriar o passado, isto é, precisamos:

- I. saber encontrar e selecionar os fatos que são importantes para explicar o presente;
- II. aprender a ler, questionar e interpretar os documentos que “falam” sobre esses fatos;
- III. construir explicações próprias sobre a relação passado e presente;
- IV. construir uma organização temporal dos fatos e explicar as mudanças, permanências e rupturas.

Estão corretas:

- A) Apenas I, II e III
- B) Apenas I, III e IV
- C) Apenas II e III
- D) Apenas II, III e IV
- E) Estão corretas I, II, III e IV

33. Em uma turma do ensino fundamental um professor de História propôs uma aula sobre a independência do Brasil a partir do quadro de Pedro Américo, no qual demonstraram interesse em compreender como ocorreu aquele processo.



Independência ou Morte (óleo sobre tela, 1888)

A atividade proposta pelo professor atende não somente em relação a temática da independência brasileira como também nos aspectos teórico-metodológicos no que diz respeito ao uso de imagens nas aulas de História como também na discussão sobre a construção dos fatos históricos. Nesse sentido ao final da aula, os alunos terão compreendido que:

- I. A Independência do Brasil foi um ato imponente do imperador e fielmente retratado pelo pintor.
- II. A imagem produzida pelo pintor diminui a importância da participação de D. Pedro como autor do processo emancipatório brasileiro.
- III. A autonomia e erros de Pedro Américo ao retratar a independência brasileira assemelha-se ao historiador quando se propõe narrar os mesmos fatos.
- IV. A arte como representação do real e como fonte histórica deve ser interpretada a partir do seu caráter subjetivo e intencional.
- V. A História tanto pelas pinturas ou pelas narrativas é permeada de mentiras, ilusões e criações espontâneas.

34. Na aula de História sobre a formação e ocupação latifundiária no Brasil o professor apresentou para os alunos duas imagens, a primeira representando um fato do século XVI e a segunda do século XX:



IMAGEM 1 – Cabral chegando ao Brasil
Fonte: <http://boasdivagacoes.blogspot.com.br/>



IMAGEM 2 – Ocupação do MST
Fonte: <http://www.mst.org.br>

Sendo assim, as discussões entre a relação passado-presente, rupturas-mudanças-permanências o professor poderá propor a partir das imagens acima sobre:

- I. Há 500 anos no Brasil, desde a chegada do colonizador português, começaram as lutas dos indígenas contra a invasão de suas terras, da mesma forma o MST também encontra resistência dos latifundiários quando defendem o direito das suas propriedades de não serem ocupadas pelo movimento;
- II. As lutas dos povos indígenas, dos escravos e dos trabalhadores livres e, desde o final do século passado, dos imigrantes, desenvolveram-se as lutas camponesas pela terra no Brasil;
- III. A reflexão das lutas por terra no Brasil contemporâneo levando em consideração o fato de que ela, sob diversas formas, percorreu nossa história e está subjacente a vários processos sociais e políticos que marcaram a nossa formação.
- IV. subjacente a vários processos sociais e políticos que marcaram a nossa formação.

Estão corretas:

- A) Apenas I e II
- B) Apenas I
- C) Apenas II e III
- D) Apenas II
- E) Estão corretas I, II e III

35. As canções populares podem ser consideradas fontes de conhecimento histórico. Elas revelam opiniões, sentimentos e fazem referências a vida social e cultural de um determinado período grupo ou social. O professor apresentou para classe uma música popular.

*Minha cabocla, a Favela vai abaixo
Quanta saudade tu terás deste torrão
Da casinha pequenina de madeira
que nos enche de carinho o coração*

*Que saudades ao nos lembrarmos das promessas
que fizemos constantemente na capela
Pra que Deus nunca deixe de olhar
por nós da malandragem
e pelo morro da Favela
Vê agora a ingratidão da humanidade
O poder da flor sumítica, amarela
quem sem brilho vive pela cidade
impondo o desabrigo ao nosso povo da Favela*

*Minha cabocla, a Favela vai abaixo
Ajunta os troço, vamo embora pro Bangú
Buraco Quente,
adeus pra sempre meu Buraco
Eu só te esqueço no buraco do Caju*

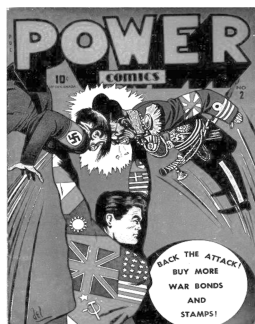
*Isto deve ser despeito dessa gente
porque o samba não se passa para ela
Porque lá o luar é diferente
Não é como o luar que se vê desta Favela
No Estácio, Querosene ou no Salgueiro
meu mulato não te espero na janela
Vou morar na Cidade Nova
pra voltar meu coração para o morro da Favela*

MÚSICA 1 – A favela vai abaixo, compositor: Sinhô, <http://letras.mus.br/sinho/389472/>

Seu objetivo foi trabalhar o conteúdo sobre:

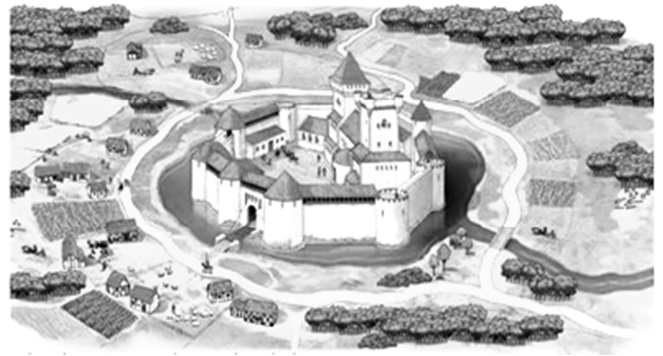
- A) A Era Vargas e o processo de migração dos trabalhadores os centros da cidade para trabalhar nas indústrias e abandonando as favelas em que moravam;
- B) A Ditadura Militar e a perseguição constante de comunistas e jovens militantes os expulsando de suas moradias;
- C) O processo de êxodo rural ocorrido nos anos de 1960 e 1970 com a ampliação da industrialização no Brasil e consequentemente o abandono das residências;
- D) A República Velha e as ações higienistas de modernização no Rio de Janeiro pelo prefeito Pereira Passos;
- E) A Ditadura Militar e a construção de conjuntos habitacionais para as populações carentes e consequentemente a demolição de casas em áreas de risco a exemplo dos morros no Rio de Janeiro.

36. As histórias em quadrinhos assim como a literatura estão relacionados ao universo da ficção e muitas vezes com o apelo cômico. Evidente que não podemos tomar os quadrinhos como verdade histórica, mas podemos utilizá-lo como instrumento e reflexão em sala de aula sendo considerados como forma e expressão dos homens do seu tempo. A capa desse gibi apresenta bandeiras estampadas de vários países nos personagens em cena, demonstrando o contexto histórico em que:



- A) As alianças no final da II Segunda Guerra: Os “Aliados” Estados Unidos e a União Soviética contra a Alemanha e o Japão, conhecidos como o “Eixo”;
- B) A rendição da Alemanha governada por Adolf Hitler e Hirohito Imperador do Japão em abril de 1945 devido ao poder bélico dos Estados Unidos;
- C) O início da II Guerra Mundial em 1939 quando Hitler declara guerra a URSS apoiado pelos Estados Unidos;
- D) A aliança entre Hitler e Stalin da URSS no início da II Guerra Mundial contra a os EUA;
- E) O poder nuclear soviético e americano durante a Guerra Fria como as duas potências mais poderosas do globo.

37. Dentro da economia feudal, cada domínio (feudo) aparecia como uma unidade:



O feudo: fonte: <http://www.portalsaofrancisco.com.br/alfa/feudalismo>

- A) exclusivamente produtora
- B) auto-suficiente, semi-fechada aos outros feudos
- C) exclusivamente consumidora
- D) produtora e consumidora aberta ao comércio
- E) essencialmente manufatureira

38. Que período do governo Vargas pode ser considerado a partir da representação da charge abaixo:



- A) Governo provisório e a criação de Ministérios
- B) Governo constitucionalista e o populismo Vargasista
- C) Estado Novo e a aprovação da CLT
- D) Governo Democrático e as lideranças sindicais
- E) Governo constitucionalista e o direito a greve

39. O regime militar somente permitiu a existência de duas associações políticas nacionais, nenhuma delas podendo usar a palavra “partido”. Criou-se então a ARENA (Aliança Renovadora Nacional), base de sustentação civil do regime militar, formada majoritariamente pela UDN e egressos do PSD, e o MDB (Movimento Democrático Brasileiro), com a função de fazer uma oposição bem-comportada que fosse tolerável ao regime. Esses dois partidos foram criados durante o governo presidencial de:

- A) Ernesto Geisel
- B) Castello Branco
- C) José Sarney
- D) Garrastazu Médici
- E) João Figueiredo

40. Que período histórico podemos associar a charge abaixo:



Fonte: <http://www.google.com.br/imges> -

- A) II Guerra Mundial
- B) Guerra Fria
- C) Guerra do Vietnã
- D) Crise dos Mísseis em Cuba
- E) Guerra da Coréia