



### Questões de Conhecimento Específico

01. Em relação à Dengue, assinale a alternativa incorreta:

- A) Na dengue hemorrágica, o quadro clínico se agrava rapidamente, apresentando sinais de insuficiência circulatória.
- B) A transmissão ocorre por via aérea, através da disseminação de gotículas, ou por contato direto com saliva de pessoas infectadas.
- C) O vírus da dengue possui quatro variações: DEN-1, DEN-2, DEN-3 e DEN-4.
- D) Na maioria dos casos, os sintomas são leves e autolimitados.

02. Em relação ao *Aedes Aegypti*, analise:

*I - Costuma picar, nas primeiras horas da manhã e nas últimas da tarde, evitando o sol forte, mas, mesmo nas horas quentes, ele pode atacar à sombra, dentro ou fora de casa;*

*II - Mede menos de um centímetro, tem aparência inofensiva, cor café ou preta e listras brancas no corpo e nas pernas;*

*III - Acredita-se que o mosquito *Aedes aegypti* chegou ao Brasil pelos navios negreiros, uma vez que as primeiras aparições do mosquito se deram no continente africano.*

Dos itens acima:

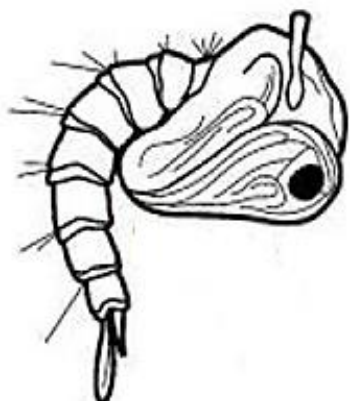
- A) Apenas os itens I e II estão corretos.
- B) Apenas os itens I e III estão corretos.
- C) Apenas os itens II e III estão corretos.
- D) Todos os itens estão corretos.

03. “É o uso de inseticidas para controlar as diferentes fases dos insetos. Para o controle de insetos vetores de doenças são utilizados produtos formulados de acordo com a fase e os hábitos do vetor. Os inseticidas podem ser classificados como larvicidas, cujo alvo são as fases larvárias, ou adulticidas, direcionados a controlar os insetos adultos, para o qual é utilizada aplicação residual ou aplicação espacial.”

O controle vetorial pode ser dividido principalmente em quatro tipos. O trecho acima faz referência a qual tipo?

- A) Controle Biológico.
- B) Controle Ambiental.
- C) Controle Químico.
- D) Controle Mecânico.

04. Os mosquitos se desenvolvem através de metamorfose completa, e o ciclo de vida do *Aedes aegypti* compreende quatro fases. A imagem abaixo compreende qual fase?



- A) Juvenil.
- B) Larva.
- C) Ovo.
- D) Pupa.

05. “Os transmissores são insetos conhecidos popularmente como mosquito palha, asa-dura, tatuquiras, birigui, dentre outros. A transmissão acontece quando fêmeas infectadas picam cães ou outros animais infectados, e depois picam o homem, transmitindo o protozoário *Leishmania chagasi*.”

O trecho acima faz referência a seguinte doença:

- A) Doença de Chagas.
- B) Esquistossomose.
- C) Leptospirose.
- D) Leishmaniose visceral.

06. Em relação à Malária, analise:

*I - É uma doença inflamatória ocular, causada pela bactéria *Chlamydia trachomatis*;*

*II - Não é uma doença contagiosa, ou seja, uma pessoa doente não é capaz de transmitir a doença diretamente a outra pessoa. É necessário o vetor para realizar a transmissão;*

*III - É transmitida por meio da picada da fêmea do mosquito *Anopheles*, infectada por *Plasmodium*, um tipo de protozoário.*

Dos itens acima:

- A) Apenas os itens I e II estão corretos.
- B) Apenas os itens I e III estão corretos.
- C) Apenas os itens II e III estão corretos.
- D) Todos os itens estão corretos.

07. Responda (V) verdadeiro ou (F) falso e, em seguida, assinale a alternativa que contém a ordem correta das respostas, de cima para baixo. A Doença de Chagas:

() - *É uma doença infecciosa transmitida ao homem pela urina de roedores, principalmente por ocasião das enchentes.*

() - *É a infecção causada pelo protozoário *Trypanosoma cruzi*.*

() - *Apresenta uma fase aguda (doença de Chagas aguda – DCA) que pode ser sintomática ou não, podendo evoluir para as formas crônicas caso não seja tratada precocemente com medicamento específico.*

A) V-V-V.

B) V-V-F.

C) V-F-V.

D) F-V-V.

08. Assinale a alternativa incorreta, em relação a Leptospirose:

A) Os principais sintomas são: febre, dor de cabeça e dores pelo corpo, principalmente nas panturrilhas. Podem também ocorrer vômitos, diarreia e tosse. Nas formas graves, geralmente aparece icterícia (pele e olhos amarelados), sangramento e alterações urinárias.

B) Veterinários e tratadores de animais podem adquirir a doença pelo contato com a urina, sangue, tecidos e órgãos de animais infectados.

C) Os casos leves são tratados em ambulatório, mas os casos graves precisam ser internados. A automedicação não é indicada, pois pode agravar a doença.

D) O agente etiológico causador é o bacilo *Bordetella pertussis*. Ele compromete especificamente o aparelho respiratório.

09. (1) *A doença do vírus Ebola, conhecida anteriormente como febre hemorrágica Ebola, é uma doença grave, muitas vezes fatal, com taxa de letalidade que pode chegar até os 90%.* (2) *A doença afeta os seres humanos e primatas não-humanos, como macacos, gorilas e chimpanzés.*

Sobre o trecho acima:

A) Apenas a primeira frase está correta.

B) Apenas a segunda frase está correta.

C) Ambas as frases estão corretas.

D) Ambas as frases estão incorreta.

10. "A infecção humana ocorre mais frequentemente pela inalação de aerossóis, formados a partir da urina, fezes e saliva de roedores infectados, como por exemplo a partir da poeira formada durante varredura de algum local que possivelmente pode conter urina ou fezes de roedores silvestres."

O trecho acima faz referência a transmissão de qual doença?

- A) Cólera.
- B) Coqueluche.
- C) Tracoma.
- D) Hantavirose.

11. Responda (V) verdadeiro ou (F) falso e, em seguida, assinale a alternativa que contém a ordem correta das respostas, de cima para baixo. Em relação a Lei nº 8.080/90:

() - O dever do Estado exclui o das pessoas, da família, das empresas e da sociedade.

() - A saúde é um direito fundamental do ser humano, devendo o Estado prover as condições indispensáveis ao seu pleno exercício.

() - O dever do Estado de garantir a saúde consiste na formulação e execução de políticas econômicas e sociais que visem à redução de riscos de doenças e de outros agravos e no estabelecimento de condições que assegurem acesso universal e igualitário às ações e aos serviços para a sua promoção, proteção e recuperação.

- A) V-V-V.
- B) F-V-F.
- C) V-F-V.
- D) F-V-V.

12. De acordo com a Lei nº 8.080/90, são objetivos do Sistema Único de Saúde SUS:

*I - A assistência às pessoas por intermédio de ações de promoção, proteção e recuperação da saúde, com a realização integrada das ações assistenciais e das atividades preventivas;*

*II - Estruturar a política do meio ambiente no Brasil;*

*III - A identificação e divulgação dos fatores condicionantes e determinantes da saúde.*

Dos itens acima:

- A) Apenas os itens I e II estão corretos.
- B) Apenas os itens I e III estão corretos.
- C) Apenas os itens II e III estão corretos.
- D) Todos os itens estão corretos.

### Questões de Língua Portuguesa

13. Analisando-se o trecho abaixo, manteria a sua correção gramatical e o seu sentido original caso isolássemos entre vírgulas a palavra:

*"... uma flor consolaria aquela deserdada; mas na disposição dos seres infelizmente a Substância que lá devia ser rosa é aqui na Baixa homem de Estado..." (Eça de Queiroz)*

- A) "infelizmente"
- B) "consolaria"
- C) "disposição"
- D) "rosa"

14. "Por uma denúncia anônima, ele foi preso.". Assinale a alternativa que contenha corretamente a função sintática dos termos destacados:

- A) Adjunto adnominal.
- B) Complemento verbal.
- C) Complemento nominal.
- D) Adjunto adverbial.

15. Acerca das regras de acentuação gráfica, analise:

*I - A palavra "chulé" é acentuada pela mesma regra de acentuação da palavra "bangalô";*

*II - A palavra "nó" é acentuada pela mesma regra de acentuação da palavra "gás";*

*III - A palavra "chapéu" é acentuada pela mesma regra de acentuação da palavra "bônus".*

Dos itens acima:

- A) Apenas o item I está correto.
- B) Apenas os itens II e III estão corretos.
- C) Todos os itens estão corretos.
- D) Apenas os itens I e II estão corretos.

16. "Todos irão conosco, João.". Na frase, a palavra destacada pertence à seguinte classe gramatical:

- A) Adjetivo.
- B) Substantivo.
- C) Advérbio.
- D) Pronome.

17. Analise o período abaixo e, em seguida, assinale a alternativa correta acerca do emprego do acento grave indicador de crase:

*“Devido à dor causada pelo fim do seu namoro, ela decidiu não ir para a festa.”*

- A) É obrigatório o emprego da crase em locuções adverbiais formadas por preposição e palavra feminina, como em “devido à”.
- B) Há a contração entre a preposição (exigida pela regência nominal de “devido”) e artigo definido feminino.
- C) É obrigatório o emprego da crase em algumas locuções conjuntivas, como em “devido à”.
- D) É obrigatório o emprego da crase em locuções prepositivas, como em “devido à”.

### **Questões de Conhecimentos Gerais**

18. De acordo com a Lei Orgânica do Município de Iporã do Oeste/SC, analise:

*I - Pertencem ao patrimônio municipal as terras devolutas que se localizem dentro de seus limites;*

*II - Todos os bens municipais devem ser cadastrados, com a identificação respectiva, numerando-se os móveis, segundo o que for estabelecido em regulamento, os quais ficarão sob a responsabilidade do Titular da Secretaria ou Departamento a que forem distribuídos, e mantendo-se em livro de registro a relação descritiva dos bens imóveis;*

*III - Os bens municipais destinar-se-ão prioritariamente ao uso público, assegurando o respeito aos princípios e normas de proteção ao meio ambiente, ao patrimônio histórico, cultural e arquitetônico, garantindo-se sempre o interesse social.*

Dos itens acima:

- E) Apenas os itens I e II estão corretos.
- F) Todos os itens estão corretos.
- G) Apenas os itens I e III estão corretos.
- H) Apenas os itens II e III estão corretos.

19. Analise o trecho a seguir e assinale a alternativa que completa corretamente a lacuna:

*“Brasília, a 3ª capital do Brasil, foi inaugurada no dia 21 de abril de 1960. A ideia de construir uma nova capital partiu do presidente \_\_\_\_\_, que queria povoar o centro do Brasil e também deixar a capital longe de possíveis ataques marítimos.”*

- A) Juscelino Kubitschek.
- B) Washington Luís.
- C) Getúlio Vargas.
- D) Manuel Deodoro da Fonseca.

20. São Paulo é o estado mais populoso do Brasil, depois dele, temos:

- A) Mato Grosso do Sul.
- B) Minas Gerais.
- C) Rio Grande do Sul.
- D) Amazonas.