

Questões de Conhecimento Específico

01. O voleibol feminino vem crescendo a cada ano, desde sua primeira conquista olímpica em Pequim no ano de 2008 a modalidade vem crescendo tanto no quesito público, quanto organização da liga nacional, referente ao voleibol feminino, podemos afirmar que a altura da rede é:

- A) 2,33 metros.
- B) 2,24 metros.
- C) 2,23 metros.
- D) 2,16 metros.

02. O Brasil teve uma de suas grandes alegrias no esporte, exclusivamente no atletismo com Maurren Maggi, no qual foi campeã olímpica do salto em distância, que é uma modalidade olímpica de atletismo onde os atletas combinam velocidade, força e agilidade para saltarem o mais longe possível a partir de um ponto pré-determinado. Qual das alternativas não compete ao salto em distância?

- A) A aterrissagem do salto é feita na areia.
- B) O atleta tem 3 saltos na fase classificatório e caso classifique mais 3 saltos na final.
- C) O atleta só pode saltar com a perna direita, segundo a regra.
- D) A medida do salto é feita da taboa de salto até o contato na areia mais próximo a ela.

03. O salto em altura é uma modalidade que foi evoluindo com o passar dos anos, porem seus recordes mundiais, tanto masculino quanto feminino, tem mais de vinte anos e no masculino pertencem a Javier Sotomayor, de Cuba, a técnica usada atualmente por todos atletas é a mesma de Javier Sotomayor, o recorde que tem mais de vinte anos é de:

- A) 2,28 metros.
- B) 2,37 metros.
- C) 2,48 metros.
- D) 2,45 metros.

04. No handebol existem diversas marcações em quadra, entre elas tem a linha dos 4 metros, que tem como sua função:

- A) Limitar até onde o goleiro pode ir em um tiro de 7 metros.
- B) Demarcar a penalidade de reincidência, após quatro tiros de 7 metros a penalidade passa a ser cobrada da linha dos 4 metros.
- C) Demarcar a penalidade quando é decorrência de expulsão.
- D) Limitar onde o goleiro pode ir ao tiro de meta.

05. Qual a função da linha dos 3 metros no voleibol?

- A) Além de dividir a quadra para que o jogador que for atacar do fundo (defesa), não seja confundido com o da frente (ataque) na hora de atacar, pois quem vem do fundo para atacar, não pode pisar na linha dos três metros.
- B) Além de dividir a quadra para o arbitro melhor visualizar as posições, demarcar a partindo de onde o saque é valido (somente entre a linha dos três e a linha de fundo).
- C) Limitar o espaço dos jogadores de ataque e defesa, os defensores não podem ficar à frente da linha e os atacantes não podem ficar atrás desta linha.

D) Demarcação que limita de onde para onde se pode atacar, se está à frente da linha só pode atacar ao fundo e se esta ao fundo só pode atacar a frente.

06. Nos nutrientes essenciais para nossas vidas temos os carboidratos, as proteínas e as gorduras, levando um indivíduo com o objetivo de emagrecer, ele quer perder um quilo de gordura, quantas calorias contém em um quilo de gordura?

- A) 11000 calorias.
- B) 7000 calorias.
- C) 3400 calorias.
- D) 5900 calorias.

07. Constantes evoluções na área das cirurgias, principalmente cirurgias de joelho e quadril. Os novos protocolos indicam que os pacientes comecem com atividade física de baixa intensidade como fisioterapia e movimentos pequenos e básicos com devido acompanhamento no período de:

- A) 6 a 7 meses após a cirurgia.
- B) 6 meses posterior a liberação.
- C) 3 meses após a cirurgias.
- D) Nos primeiros dias pós-cirurgia.

08. Acidentes são decorrentes no cotidiano de todos, para isso a necessidade dos primeiros socorros, principalmente para o educador físico, de acordo com o CREF (Conselho Regional de Educação Física) profissional pode empregar seu conhecimento para ajudar uma vítima em situações de:

- A) Ausência de um médico ou responsável pela vítima, prestando suporte emocional a mesma e auxiliando em suas necessidades como ligar para família e acompanhar ao hospital.
- B) Fraturas, hemorragias, queimaduras, traumatismos de crânio, tórax, coluna e quadril, além de desmaio, crise convulsiva, infarto, acidente vascular encefálico, afogamento e parada cardiorrespiratória.
- C) Somente tonturas, desmaios e pequenos cortes.
- D) Extrema emergência, ligando rapidamente ao socorro e procura de um médico.

09. *A Lei de Diretrizes e Bases da Educação Brasileira (LDB 9394/96) é a legislação que regulamenta o sistema educacional (público ou privado) do Brasil (da educação básica ao ensino superior). Na história do Brasil, essa é a segunda vez que a educação conta com uma Lei de Diretrizes e Bases da Educação, que regulamenta todos os seus níveis. A primeira LDB foi promulgada em 1961 (LDB 4024/61). A LDB 9394/96 reafirma o direito à educação, garantido pela Constituição Federal. Estabelece os princípios da educação e os deveres do Estado em relação à educação escolar pública, definindo as responsabilidades, em regime de colaboração, entre a União, os Estados, o Distrito Federal e os Municípios. Segundo a LDB 9394/96, a educação brasileira é dividida em dois níveis: a educação básica e o ensino superior, conta ainda com algumas modalidades de educação, que perpassam todos os níveis da educação nacional.*

Com base no trecho acima, quais são as divisões da educação básica e quais as modalidades de educação?

- A) Ensino básico, intermediário e avançado / nível de educação especial e educação opcional.
- B) Ensino fundamental, médio e superior / nível de educação especial e educação familiar.
- C) Educação infantil, fundamental e médio / nível educação especial e educação indígena.
- D) Educação inicial, fundamental e médio / nível educação especial e educação indígena.

10. O grande pesquisador das fases do desenvolvimento cognitivo infantil é Jean Piaget, psicólogo que começou a se interessar pelo raciocínio das crianças enquanto trabalhava em uma escola para meninos. Ele ficou curioso com o raciocínio usado pelos meninos quando erravam as respostas das perguntas que os professores faziam. Ao observar diversas crianças durante o crescimento, inclusive seus próprios filhos, ele postulou 4 estágios (ou fases) do desenvolvimento cognitivo infantil. Esses estágios são:

- A) Sensório-motor / Pré-operatório / Operatório concreto / Operatório formal.
- B) Sensório-motor / Pré-operatório / Operatório informal / Operatório formal.
- C) Sensório-afetiva / Pré-operatório / Operatório concreto / Operatório formal.
- D) Sensório-motor / Sensório-afetiva / Operatório informal / Operatório formal.

11. *Nesta fase, a criança se concentra nas sensações e nos movimentos. Ela começa a entender o que as sensações significam e como os movimentos dela podem levar a alterações no mundo exterior.*

Nos primeiros meses, o bebê ainda não tem controle consciente de suas ações motoras. No entanto, com o passar do tempo, ele vai gradualmente ganhando consciência de seus movimentos, e é aí que começa a festa: ele percebe que, se esticar o bracinho, consegue puxar o móvel em cima do berço. A partir daí, passa a testar as possibilidades de movimentação para ver aonde aquilo vai chegar.

Vale lembrar que, nessa fase, a criança ainda tem dificuldades com tudo aquilo que ela não pode ver, tocar ou sentir. A chamada permanência do objeto ainda não existe, pois, a criança não admite sua existência fora do seu campo sensorial. Sendo assim, se os pais escondem um brinquedo, por exemplo, ela não vai procurar. Para ela, o brinquedo deixou de existir.

A fase descrita acima é:

- A) Sensório-afetiva: 0 a 2 anos.
- B) Sensório-motor: de 0 a 2 anos.
- C) Sensório-afetiva: 2 a 7 anos.
- D) Sensório-motor: 2 a 7 anos.

12. Os hormônios são substâncias químicas específicas fabricadas pelo nosso sistema endócrino, com grande importância para o funcionamento adequado do nosso organismo. O exercício físico provoca respostas hormonais com influência fisiológica e psicológica. Das alternativas abaixo qual hormônio não tem relação direta com exercícios:

- A) Endorfina.
- B) Glucagon.
- C) Insulina.
- D) Tireoide.

Questões de Língua Portuguesa

INSTRUÇÃO: As questões de nº 13 a nº 17 dizem respeito ao Texto. Leia-o atentamente antes de respondê-las.

(TEXTO)**Casos de demência vão triplicar e chegar a 152 milhões de pessoas até 2050, diz OMS**

1 Com o acelerado envelhecimento da população mundial, o alto índice de crescimento de casos de demência tornou-se um dos principais desafios de saúde pública da atualidade. A fim de reduzir o
5 impacto global da doença, as principais recomendações anunciadas nesta terça-feira (14) pela Organização Mundial de Saúde (OMS) incluem a prática regular de exercícios aeróbicos e a adoção da dieta mediterrânea – baseada na alta
10 ingestão de cereais integrais, frutas, peixes, vegetais e azeite de oliva. Mais de 50 milhões de pessoas em todo o mundo vivem com demência, e a cada ano são registrados quase dez milhões de novos casos. A estimativa da Organização Mundial
15 de Saúde é de que 152 milhões de pessoas serão afetadas até 2050.

(Fonte adaptada: <https://g1.globo.com>>acesso em 15 de maio de 2019)

13. A partícula “se” em “tornou-se” (linha 3), no contexto em que está inserida, exerce função de:
- A) Parte integrante de verbos essencialmente pronominais.
 - B) Pronome apassivador.
 - C) Pronome reflexivo.
 - D) Partícula expletiva ou de realce.
14. No trecho do Texto “Com o acelerado envelhecimento da população mundial, [...]” (linhas 1 e 2), podemos afirmar que nele não há termo algum classificado gramaticalmente como:
- A) Substantivo.
 - B) Adjetivo.
 - C) Artigo.
 - D) Conjunção.
15. Assinale a alternativa que representa corretamente uma palavra retirada do Texto acentuada pela seguinte regra:
- “Acentuam-se as palavras paroxítonas terminadas em ditongo.”*
- A) “índice” (linha 2)
 - B) “mediterrânea” (linha 9)
 - C) “Saúde” (linha 15)
 - D) “pública” (linha 4)
16. Assinale a alternativa que representa corretamente a regra pela qual a vírgula foi empregada no trecho a seguir retirado do Texto:
- “[...] ingestão de cereais integrais, frutas, peixes, [...]” (linha 10)*
- A) Emprega-se a vírgula para separar os elementos mencionados numa relação.
 - B) Emprega-se a vírgula para isolar o vocativo.

- C) Emprega-se a vírgula para isolar o aposto explicativo.
- D) Emprega-se a vírgula para isolar palavras e expressões explicativas.

17. Com base na regência do verbo “incluir” (linha 8), assinale a alternativa em que tal verbo exerce função pronominal:

- A) Estudava muito para se incluir entre os melhores alunos.
- B) “[...] devo dizer que não incluí o seu nome na lista dos meus amigos”.
- C) “O editor de turismo está preparando um suplemento especial para o próximo verão... inclui uma parte nacional e uma parte internacional”.
- D) Ele incluiu o amigo na equipe de futebol do colégio.

Questões de Conhecimentos Gerais

18. Segundo a Lei Orgânica do Município de Descanso – SC, os princípios da administração pública municipal direta, indireta ou fundacional, são os seguintes:

- I. *A Legalidade;*
- II. *A Impessoalidade;*
- III. *A Publicidade;*
- IV. *A Informalidade;*
- V. *A Imoralidade.*

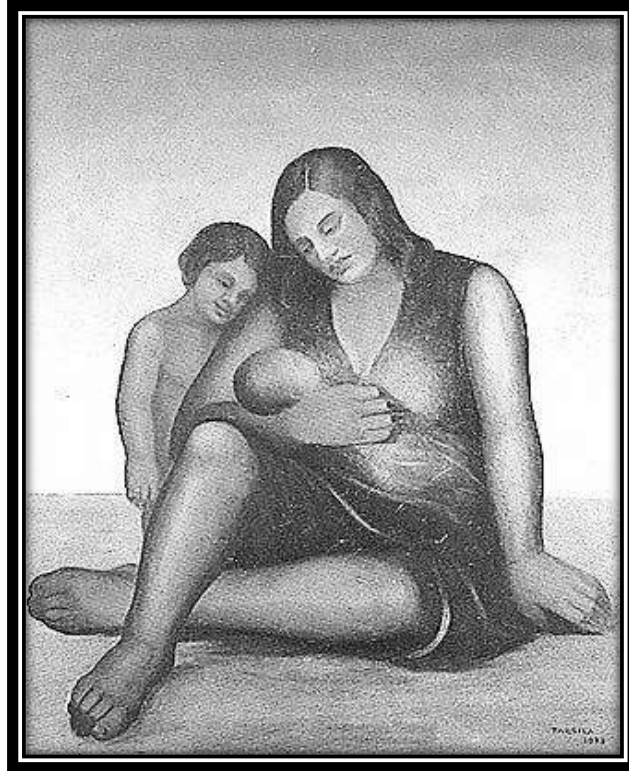
Dos itens acima:

- A) Apenas os itens II, III e IV estão corretos.
- B) Apenas os itens I, II, III e V estão corretos.
- C) Apenas os itens I, II e III estão corretos.
- D) Apenas os itens II, III, IV e V estão corretos.

19. Tendo em vista os aspectos do estado de Santa Catarina, assinale a alternativa incorreta:

- A) As principais formações vegetais de Santa Catarina são a mata de araucárias, os campos, as florestas subtropicais, a vegetação litorânea e a Mata Atlântica.
- B) A temperatura mais baixa já registrada em Santa Catarina foi de -17°C no Morro da Igreja, em Urubici. Neste município encontra-se também o ponto mais alto do estado, o Morro da Boa Vista.
- C) Doze bacias hidrográficas formam a Vertente do Atlântico, com águas que correm em direção ao oceano e são responsáveis pelo abastecimento de 65% da população.
- D) A planta que simboliza oficialmente todo o estado de Santa Catarina é a belíssima rosa, que costumava ser encontrada em grande quantidade no litoral catarinense.

20. Analise a imagem a seguir:



Maternidade, 1938.

Com base em seus conhecimentos, é correto afirmar que a obra apresentada é de autoria de:

- A) Anita Malfatti.
- B) Tarsila do Amaral.
- C) Di Cavalcanti.
- D) Candido Portinari.