



## Questões de Conhecimento Específico

01. Sobre os dentes resistentes ao clareamento e indicação de facetas de porcelana é incorreto afirmar:
- A) Descoloração por tetraciclina: Deve-se sempre realizar o clareamento caseiro, primeiramente, e em caso de um resultado insatisfatório parte-se para a faceta. É comum a faceta não conseguir mascarar as manchas, e conferir um aspecto não natural.
  - B) Dentes que não respondem ao clareamento interno e externo: A faceta de porcelana é indicada inclusive em caso de dentes tratados endodonticamente, à exceção de dentes com destruição severa da estrutura dental.
  - C) Os dentes conóides apresentam uma configuração imprópria para o uso de facetas de porcelana, necessitando de um chanfro marginal importante para dar resistência à peça cerâmica.
  - D) A porcelana tem um resultado mais previsível que os materiais restauradores diretos. A guia anterior pode ser dada pelas facetas, devido ao comportamento favorável das facetas de porcelana. O aumento e recuperação da guia nos incisivos proporciona maior contato oclusal e resultado estético que melhora o convívio social do paciente.
02. Considera-se contraindicação importante para um prognóstico seguro das facetas cerâmicas:
- A) A não preservação de pelo menos 20% do esmalte vestibular, e também quando as margens estiverem em esmalte.
  - B) Dentes tratados endodonticamente sem alteração de cor.
  - C) Pacientes que não apresentem hábitos parafuncionais.
  - D) Dentes com coroa clinica curta, ou excessivamente delgada na região incisal.
03. Responda verdadeiro (V) ou falso (F) com relação às notações dentárias e assinale a alternativa que traz a sequência correta:
- ( ) 26 - Primeiro Molar Superior Esquerdo.  
( ) 43 - Canino Inferior Esquerdo.  
( ) 31 - Incisivo Central Inferior Direito.
- A) V/V/F.
  - B) V/F/F.
  - C) F/V/V.
  - D) F/F/V.
04. O Segundo molar Decíduo Inferior Direito e um Dente Decíduo Supranumerário no Hemiarco Inferior Direito são representados respectivamente pelas notações:
- A) 85/89.
  - B) 85/86.
  - C) 75/79.
  - D) 75/76.
05. É classificado como traumatismo alveolodentário:
- A) Laceração da gengiva ou da mucosa oral.
  - B) Traumatismo aos tecidos periodontais.
  - C) Contusão da gengiva ou da mucosa oral.

D) Abrasão da gengiva ou mucosa oral.

06. Na Fratura Coronária de Esmalte e Dentina Complicada ocorre perda de substância envolvendo dentina e esmalte e Exposição Pulpar (Fratura Complicada). O tratamento em dentes permanentes consiste em:

- I. *Capeamento pulpar, pulpotomia ou pulpectomia;*
- II. *Tratamento restaurador (colagem, resina composta);*
- III. *Forramento com Hidróxido de Cálcio.*

Dos itens acima:

- A) Apenas os itens I e II estão corretos.
- B) Apenas os itens I e III estão corretos.
- C) Apenas os itens II e III estão corretos.
- D) Todos os itens estão corretos.

07. Analise o trecho a seguir e assinale a alternativa que completa respectivamente as lacunas:

*“Nas fraturas radiculares em dentes permanentes é indicado contenção rígida até formação de calo de tecido duro pelo período de até \_\_\_\_\_ e acompanhamento clínico e radiográfico pelo período mínimo de \_\_\_\_\_.”*

- A) 30 dias/6 meses.
- B) 2 meses/6 meses.
- C) 45 dias/1 ano.
- D) 3 meses/1 ano.

08. Na Subluxação causada pelo Traumatismo aos Tecidos Periodontais observa-se:

- A) Não ocorre aumento de mobilidade ou deslocamento anormal.
- B) Som à percussão normal.
- C) Hemorragia no sulco gengival.
- D) Ausência de sensibilidade à percussão.

09. O cirurgião-dentista e a sua equipe podem desempenhar um papel importante não só no tratamento global das pessoas convivendo com HIV/AIDS, mas também como agentes de informação e orientação para a comunidade. Nesse sentido, são funções de competência do cirurgião-dentista:

- I. *Garantir um tratamento digno e humano, mantendo sigilo e respeitando diferenças comportamentais;*
- II. *Orientar e encaminhar o paciente ao médico clínico antes de iniciar o tratamento odontológico;*
- III. *Manter-se atualizado sobre a epidemia no que diz respeito aos seus aspectos técnicos, clínicos, éticos e psicossociais.*

Dos itens acima:

- A) Apenas os itens I e II estão corretos.
- B) Apenas os itens I e III estão corretos.
- C) Apenas os itens II e III estão corretos.
- D) Todos os itens estão corretos.

10. Sobre os cistos odontogênicos, o queratocisto é descrito como um cisto:

- A) Primordial.

- B) De erupção.
- C) Dentífero.
- D) Odontogênico Calcificante.

11. Analise o trecho a seguir e assinale a alternativa que completa respectivamente as lacunas:

*“As Pérolas de \_\_\_\_\_ são nódulos císticos que ocorrem ao longo da rafe palatina mediana, e, não são de origem odontogênica (procedem dos remanescentes epiteliais aprisionados na rafe palatina mediana), enquanto que os Nódulos de \_\_\_\_\_, encontrados na fase vestibular e lingual do rebordo alveolar e no palato, têm como origem remanescentes de epitélio glândulas (glândulas mucosas).”*

- A) Bohn/Epstein.
- B) Epstein/Bohn.
- C) Schmorl/Ranvier.
- D) Ranvier/Schmorl.

12. O tratamento é eminentemente o cirúrgico, com a enucleação cuidadosa de lesão juntamente com o dente envolvido. Nos casos em que existe a possibilidade do dente envolvido ocupar sua posição no arco dental, a técnica recomendada é a da marsupialização, com exposição de cavidade, de modo que o dente possa irromper. Nesses casos, o acompanhamento ortodôntico pós-operatório é essencial para garantir ao dente um espaço na arcada. Trata-se do:

- A) Cisto dentífero.
- B) Cisto odontogênico calcificante.
- C) Cisto gengival do recém-nascido.
- D) Cisto palatino mediano.

## **Questões de Língua Portuguesa**

**INSTRUÇÃO: As questões de nº 13 a nº 17 dizem respeito ao Texto. Leia-o atentamente antes de respondê-las.**

### **(TEXTO)**

#### **Casos de demência vão triplicar e chegar a 152 milhões de pessoas até 2050, diz OMS**

- 1 Com o acelerado envelhecimento da população mundial, o alto índice de crescimento de casos de demência tornou-se um dos principais desafios de saúde pública da atualidade. A fim de reduzir o
- 5 impacto global da doença, as principais recomendações anunciadas nesta terça-feira (14) pela Organização Mundial de Saúde (OMS) incluem a prática regular de exercícios aeróbicos e a adoção da dieta mediterrânea – baseada na alta
- 10 ingestão de cereais integrais, frutas, peixes, vegetais e azeite de oliva. Mais de 50 milhões de pessoas em todo o mundo vivem com demência, e a cada ano são registrados quase dez milhões de novos casos. A estimativa da Organização Mundial
- 15 de Saúde é de que 152 milhões de pessoas serão afetadas até 2050.

(Fonte adaptada: <https://g1.globo.com>> acesso em 15 de maio de 2019)

13. A partícula “se” em “tornou-se” (linha 3), no contexto em que está inserida, exerce função de:

- A) Parte integrante de verbos essencialmente pronominais.
- B) Pronome apassivador.
- C) Pronome reflexivo.
- D) Partícula expletiva ou de realce.

14. No trecho do Texto “Com o acelerado envelhecimento da população mundial, [...]” (linhas 1 e 2), podemos afirmar que nele não há termo algum classificado gramaticalmente como:

- A) Substantivo.
- B) Adjetivo.
- C) Artigo.
- D) Conjunção.

15. Assinale a alternativa que representa corretamente uma palavra retirada do Texto acentuada pela seguinte regra:

*“Acentuam-se as palavras paroxítonas terminadas em ditongo.”*

- A) “índice” (linha 2)
- B) “mediterrânea” (linha 9)
- C) “Saúde” (linha 15)
- D) “pública” (linha 4)

16. Assinale a alternativa que representa corretamente a regra pela qual a vírgula foi empregada no trecho a seguir retirado do Texto:

*“[...] ingestão de cereais integrais, frutas, peixes, [...]” (linha 10)*

- A) Emprega-se a vírgula para separar os elementos mencionados numa relação.
- B) Emprega-se a vírgula para isolar o vocativo.
- C) Emprega-se a vírgula para isolar o aposto explicativo.
- D) Emprega-se a vírgula para isolar palavras e expressões explicativas.

17. Com base na regência do verbo “incluir” (linha 8), assinale a alternativa em que tal verbo exerce função pronominal:

- A) Estudava muito para se incluir entre os melhores alunos.
- B) “[...] devo dizer que não incluí o seu nome na lista dos meus amigos”.
- C) “O editor de turismo está preparando um suplemento especial para o próximo verão... inclui uma parte nacional e uma parte internacional”.
- D) Ele incluiu o amigo na equipe de futebol do colégio.

### ***Questões de Conhecimentos Gerais***

18. Segundo a Lei Orgânica do Município de Descanso – SC, os princípios da administração pública municipal direta, indireta ou fundacional, são os seguintes:

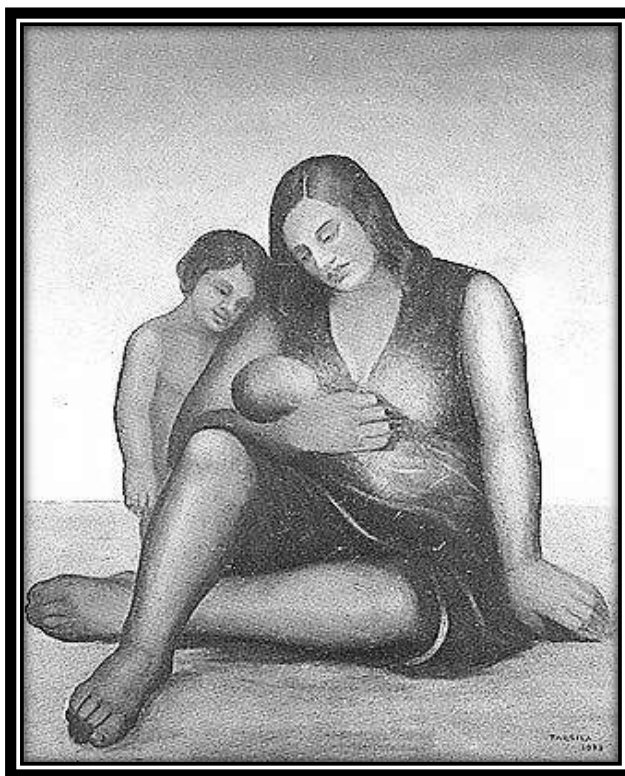
- I. *A Legalidade;*
- II. *A Impessoalidade;*

- III. *A Publicidade;*
- IV. *A Informalidade;*
- V. *A Imoralidade.*

Dos itens acima:

- A) Apenas os itens II, III e IV estão corretos.
  - B) Apenas os itens I, II, III e V estão corretos.
  - C) Apenas os itens I, II e III estão corretos.
  - D) Apenas os itens II, III, IV e V estão corretos.
19. Tendo em vista os aspetos do estado de Santa Catarina, assinale a alternativa incorreta:
- A) As principais formações vegetais de Santa Catarina são a mata de araucárias, os campos, as florestas subtropicais, a vegetação litorânea e a Mata Atlântica.
  - B) A temperatura mais baixa já registrada em Santa Catarina foi de  $-17^{\circ}\text{C}$  no Morro da Igreja, em Urubici. Neste município encontra-se também o ponto mais alto do estado, o Morro da Boa Vista.
  - C) Doze bacias hidrográficas formam a Vertente do Atlântico, com águas que correm em direção ao oceano e são responsáveis pelo abastecimento de 65% da população.
  - D) A planta que simboliza oficialmente todo o estado de Santa Catarina é a belíssima rosa, que costumava ser encontrada em grande quantidade no litoral catarinense.

20. Analise a imagem a seguir:



*Maternidade, 1938.*

Com base em seus conhecimentos, é correto afirmar que a obra apresentada é de autoria de:

- A) Anita Malfatti.
- B) Tarsila do Amaral.
- C) Di Cavalcanti.
- D) Candido Portinari.