

Questões de Conhecimento Específico

01. Segundo o Estatuto da Criança e do Adolescente (ECA), a criança e o adolescente têm direito a proteção à vida e à saúde, mediante:

- A) Direitos e deveres individuais e coletivos, e a condição peculiar da criança e do adolescente como pessoas em desenvolvimento.
- B) Precedência de atendimento nos serviços públicos ou de relevância pública.
- C) Efetivação de políticas sociais públicas que permitam o nascimento e o desenvolvimento sadio e harmonioso, em condições dignas de existência.
- D) Destinação privilegiada de recursos públicos nas áreas relacionadas com a proteção à infância e à juventude.

02. De acordo com o ECA, os profissionais de saúde de referência da gestante garantirão sua vinculação, no último trimestre da gestação, ao estabelecimento em que será realizado o parto, garantido o direito de:

- A) Acessibilidade.
- B) Opção da mulher.
- C) Liberdade manifesta.
- D) Afetividade.

03. São princípios da política nacional do idoso, exceto:

- A) A viabilização de formas alternativas de participação, ocupação e convívio do idoso, que proporcionem sua integração às demais gerações.
- B) O processo de envelhecimento diz respeito à sociedade em geral, devendo ser objeto de conhecimento e informação para todos.
- C) O idoso deve ser o principal agente e o destinatário das transformações a serem efetivadas através desta política.
- D) A família, a sociedade e o estado têm o dever de assegurar ao idoso todos os direitos da cidadania, garantindo sua participação na comunidade, defendendo sua dignidade, bem-estar e o direito à vida.

04. Na implementação da política nacional do idoso, são competências dos órgãos e entidades públicos na área de promoção e assistência social:

- A) Planejar, coordenar, supervisionar e financiar estudos, levantamentos, pesquisas e publicações sobre a situação social do idoso.
- B) Prevenir, promover, proteger e recuperar a saúde do idoso, mediante programas e medidas profiláticas.
- C) Adotar e aplicar normas de funcionamento às instituições geriátricas e similares, com fiscalização pelos gestores do Sistema Único de Saúde.
- D) Elaborar normas de serviços geriátricos hospitalares.

05. Criar e estimular a manutenção de programas de preparação para aposentadoria nos setores público e privado com antecedência mínima de dois anos antes do afastamento é uma competência da implementação da política nacional do idoso na área de:

- A) Habitação e urbanismo.
- B) Educação.
- C) Saúde.
- D) Trabalho e previdência social.

06. A política nacional do idoso aponta sobre a necessidade de valorizar o registro da memória e a transmissão de informações e habilidades do idoso aos mais jovens, como meio de:

- A) Reelaboração a fruição dos bens culturais.
- B) Garantir a continuidade e a identidade cultural.
- C) Qualidade de vida do idoso.
- D) Evitar abusos e lesões a seus direitos.

07. Analise o trecho a seguir e assinale a alternativa que completa corretamente a lacuna:

“A psicologia humanística refere que o Homem está construído sobre uma organização _____ de estímulo-resposta, que leva a padrões previsíveis de hábitos, e reforço é a palavra chave para o desenvolvimento da personalidade.”

- A) Hierárquica.
- B) Emocional.
- C) Equânime.
- D) Irregular.

08. A crença de que através do método adequado, podemos vir a conhecer algo sobre o objeto, é um dos fundamentos da Psicologia Humanística denominado:

- A) Realismo Ontológico.
- B) Regularidade do Objeto.
- C) Otimismo Epistemológico.
- D) Pressupostos Lógicos.

09. A crença da Psicologia Humanística de que podemos representar adequada e estavelmente o mundo através da linguagem denomina-se:

- A) Determinismo.
- B) Naturalismo.
- C) Minimalismo.
- D) Representacionismo.

10. O princípio soberano que governa os processos psíquicos é o de obtenção de prazer. No ego, pelo contrário, a associação de ideias está sujeita a condições rigorosas, às quais aplicamos a expressão global de:

- A) Processo primário.
- B) Processo secundário.
- C) Processo contínuo.
- D) Processo controlado.

11. Analise o trecho a seguir e assinale a alternativa que completa respectivamente as lacunas:

“Todas as medidas defensivas do ____ contra o ____ são levadas a efeito silenciosa e invisivelmente. O máximo que podemos fazer, em qualquer caso, é reconstituí-las em retrospecto: não podemos realmente testemunhar a sua ação. Essa afirmação aplica-se, por exemplo, ao recalçamento bem sucedido. O ____ nada sabe a esse respeito. Nós só tomamos conhecimento do recalçamento quando se torna evidente que está faltando alguma coisa. Isso significa que, quando tentamos formar um juízo objetivo sobre determinado indivíduo, percebemos a ausência de certos impulsos do ____, cujo aparecimento no ____ seria de se esperar, em busca de gratificação.”

- A) Ego/Id/Id/Ego/Id.
- B) Id/Ego/Ego/Id/Ego.
- C) Ego/Id/Ego/Id/Ego.
- D) Id/Ego/Id/Ego/Id.

12. *“As relações conceituais, a formação dos juízos e a concatenação destes em raciocínios são caracterizadas pela imprecisão. O paciente expõe um pensamento muito ambíguo, podendo mesmo parecer obscuro.”*

Sobre os tipos alterados de pensamento, o trecho acima discorre sobre o pensamento:

- A) Vago.
- B) Prolixo.
- C) Concreto.
- D) Confusional.

Questões de Língua Portuguesa

INSTRUÇÃO: As questões de nº 13 a nº 17 dizem respeito ao Texto. Leia-o atentamente antes de respondê-las.

(TEXTO)

Casos de demência vão triplicar e chegar a 152 milhões de pessoas até 2050, diz OMS

- 1 Com o acelerado envelhecimento da população mundial, o alto índice de crescimento de casos de demência tornou-se um dos principais desafios de saúde pública da atualidade. A fim de reduzir o
- 5 impacto global da doença, as principais recomendações anunciadas nesta terça-feira (14) pela Organização Mundial de Saúde (OMS) incluem a prática regular de exercícios aeróbicos e a adoção da dieta mediterrânea – baseada na alta
- 10 ingestão de cereais integrais, frutas, peixes, vegetais e azeite de oliva. Mais de 50 milhões de pessoas em todo o mundo vivem com demência, e a cada ano são registrados quase dez milhões de novos casos. A estimativa da Organização Mundial
- 15 de Saúde é de que 152 milhões de pessoas serão afetadas até 2050.

(Fonte adaptada: <https://g1.globo.com>>acesso em 15 de maio de 2019)

13. A partícula “se” em “tornou-se” (linha 3), no contexto em que está inserida, exerce função de:
- A) Parte integrante de verbos essencialmente pronominais.
 - B) Pronome apassivador.
 - C) Pronome reflexivo.
 - D) Partícula expletiva ou de realce.
14. No trecho do Texto “Com o acelerado envelhecimento da população mundial, [...]” (linhas 1 e 2), podemos afirmar que nele não há termo algum classificado gramaticalmente como:
- A) Substantivo.
 - B) Adjetivo.
 - C) Artigo.
 - D) Conjunção.
15. Assinale a alternativa que representa corretamente uma palavra retirada do Texto acentuada pela seguinte regra:
- “Acentuam-se as palavras paroxítonas terminadas em ditongo.”*
- A) “índice” (linha 2)
 - B) “mediterrânea” (linha 9)
 - C) “Saúde” (linha 15)
 - D) “pública” (linha 4)
16. Assinale a alternativa que representa corretamente a regra pela qual a vírgula foi empregada no trecho a seguir retirado do Texto:
- “[...] ingestão de cereais integrais, frutas, peixes, [...]” (linha 10)*
- A) Emprega-se a vírgula para separar os elementos mencionados numa relação.
 - B) Emprega-se a vírgula para isolar o vocativo.
 - C) Emprega-se a vírgula para isolar o aposto explicativo.
 - D) Emprega-se a vírgula para isolar palavras e expressões explicativas.
17. Com base na regência do verbo “incluir” (linha 8), assinale a alternativa em que tal verbo exerce função pronominal:
- A) Estudava muito para se incluir entre os melhores alunos.
 - B) “[...] devo dizer que não incluí o seu nome na lista dos meus amigos”.
 - C) “O editor de turismo está preparando um suplemento especial para o próximo verão... inclui uma parte nacional e uma parte internacional”.
 - D) Ele incluiu o amigo na equipe de futebol do colégio.

Questões de Conhecimentos Gerais

18. Segundo a Lei Orgânica do Município de Descanso – SC, os princípios da administração pública municipal direta, indireta ou fundacional, são os seguintes:
- I. *A Legalidade;*
 - II. *A Impessoalidade;*
 - III. *A Publicidade;*

IV. *A Informalidade;*

V. *A Imoralidade.*

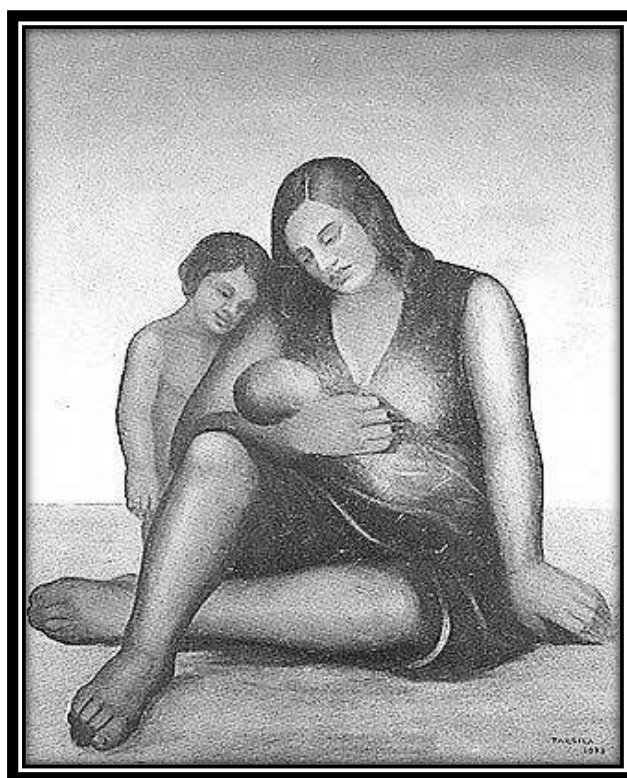
Dos itens acima:

- A) Apenas os itens II, III e IV estão corretos.
- B) Apenas os itens I, II, III e V estão corretos.
- C) Apenas os itens I, II e III estão corretos.
- D) Apenas os itens II, III, IV e V estão corretos.

19. Tendo em vista os aspectos do estado de Santa Catarina, assinale a alternativa incorreta:

- A) As principais formações vegetais de Santa Catarina são a mata de araucárias, os campos, as florestas subtropicais, a vegetação litorânea e a Mata Atlântica.
- B) A temperatura mais baixa já registrada em Santa Catarina foi de -17°C no Morro da Igreja, em Urubici. Neste município encontra-se também o ponto mais alto do estado, o Morro da Boa Vista.
- C) Doze bacias hidrográficas formam a Vertente do Atlântico, com águas que correm em direção ao oceano e são responsáveis pelo abastecimento de 65% da população.
- D) A planta que simboliza oficialmente todo o estado de Santa Catarina é a belíssima rosa, que costumava ser encontrada em grande quantidade no litoral catarinense.

20. Analise a imagem a seguir:



Maternidade, 1938.

Com base em seus conhecimentos, é correto afirmar que a obra apresentada é de autoria de:

- A) Anita Malfatti.
- B) Tarsila do Amaral.
- C) Di Cavalcanti.
- D) Candido Portinari.