

CADERNO DE PROVAS

Cargo	Prova Tipo
PROFESSOR(A) DE GEOGRAFIA	1

➤ **AGUARDE A ORDEM DO FISCAL PARA ABRIR ESTE CADERNO DE PROVAS.**

Leia atentamente as instruções abaixo:

- ✓ O candidato deverá OBRIGATORIAMENTE observar as medidas sanitárias de segurança à prevenção de contaminação e disseminação do COVID-19.
- ✓ Deixe sobre a carteira apenas o documento de identificação e a caneta esferográfica de tinta preta ou azul, feita de material transparente.
- ✓ Não será permitida qualquer consulta ou comunicação entre os candidatos.
- ✓ Verifique se:
 - No seu cartão resposta, o tipo de prova destacado corresponde ao mesmo tipo de prova constante no caderno de prova que lhe foi entregue. As provas de cada cargo serão identificadas pelos números 1, 2, 3 e 4 e é de responsabilidade do candidato a conferência do tipo de prova constante no cartão resposta e no caderno de prova.
 - Sua prova é para o cargo ao qual se inscreveu e se a mesma contém **20 questões**, numeradas de **1 à 20**. Caso contrário, informe imediatamente ao fiscal de sala. Não serão aceitas reclamações posteriores por falha de impressão e/ou total de questões.
- ✓ Preencha o **Cartão Resposta**, com as informações solicitadas.
- ✓ Para cada questão existe apenas **uma** resposta certa. A resposta certa deve ser marcada no **Cartão Resposta**.
- ✓ Segue demonstrado a forma correta de preencher o **Cartão Resposta**: ●
- ✓ As marcações duplas, rasuradas ou marcadas diferente do modelo acima, ocasionará a anulação da questão.
- ✓ É de responsabilidade do candidato o preenchimento dos dados do **Cartão Resposta**.
- ✓ A prova terá duração de **02h30min**, incluído neste horário, o tempo para o preenchimento do **Cartão Resposta**.
- ✓ A saída da sala só poderá ocorrer após decorridos 30 (trinta) minutos do início das provas.
- ✓ Ao sair da sala, entregue o **Cartão Resposta** ao fiscal da sala e retire-se imediatamente do local de aplicação das provas.
- ✓ Não é permitido o uso do banheiro após entregar seu Cartão Resposta.

Boa prova!

Rascunho do gabarito:

1	2	3	4	5	6	7	8	9	10	11	12	13	14	15	16	17	18	19	20

Conhecimentos Específicos

Questão 01

"Tudo aquilo que nós vemos, o que nossa visão alcança (...). Não apenas formada de volumes, mas também de cores, movimentos, odores, sons, etc."

(SANTOS, 1998, p.61.)

"[...] conjunto de elementos naturais e artificiais que fisicamente caracterizam uma área".

(SANTOS, 2002, p. 103).

A Geografia é uma ciência humana que estuda o espaço geográfico e suas composições, analisando a interação entre sociedade e natureza. No âmbito desse mérito, essa área do conhecimento utiliza, em suas abordagens, uma série de conceitos que são considerados como basilares para a fundamentação de seus estudos. Os excertos acima referem-se ao conceito de:

- (A) Lugar.
- (B) Região.
- (C) Paisagem.
- (D) Território.

Questão 02

A globalização é um dos termos mais frequentemente empregados para descrever a atual conjuntura do sistema capitalista e sua consolidação no mundo. Na prática, ela é vista como a total ou parcial integração entre as diferentes localidades do planeta e a maior instrumentalização proporcionada pelos sistemas de comunicação e transporte. Todo esse processo é capaz de oferecer consequências boas e ruins para o planeta e para a humanidade. Das consequências desse processo excetua-se:

- (A) O aumento no transporte de matérias-primas e alimentos de um lugar para outro.
- (B) A diminuição dos investimentos industriais e desvalorização dos postos qualificados.
- (C) O avanço da tecnologia reduzindo as vagas de emprego e ampliando o desemprego estrutural.
- (D) O consumo de alimentos processados que conta com elementos químicos e artificiais em sua produção.

Questão 03

Em consonância com a BNCC, o componente

curricular Geografia, transversalmente aos objetivos de aprendizagem e desenvolvimento, aos conceitos/conteúdos previstos para cada ano escolar, tem o propósito de desenvolver sete competências específicas. Das descritas abaixo, torna-se INCORRETO:

- (A) Estabelecer conexões entre diferentes temas do conhecimento geográfico, reconhecendo a importância dos objetos técnicos para a compreensão das formas como os seres humanos fazem uso dos recursos da natureza ao longo da história.
- (B) Desenvolver autonomia e senso crítico para compreensão e aplicação do raciocínio geográfico na análise da ocupação humana e produção do espaço, envolvendo os princípios de analogia, conexão, diferenciação, distribuição, extensão, localização e ordem.
- (C) Construir argumentos com base em informações geográficas, debater e defender ideias e pontos de vista que respeitem e promovam a consciência socioambiental e o respeito à biodiversidade e ao outro, sem preconceitos de qualquer natureza.
- (D) Utilizar os conhecimentos geográficos no estudo meramente descritivo das paisagens naturais e humanizadas, analisando-as de maneira dissociada com procedimentos didáticos baseando-se na memorização e na descrição dos elementos e conceitos que compõem a disciplina.

Questão 04

Texto 01



https://rotaplanodesaude.com.br/medsenior/rede_credenciada.html (Modificado)

Texto 02



<https://adenilsontecnologia.wordpress.com/2015/08/04/santa-tecnologia-aulas-de-informatica-para-a-terceira-idade/>

A alteração em relação ao direcionamento da publicidade voltada ao público idoso associa-se a uma mudança no perfil da estrutura populacional brasileira indicada:

- (A) Através da retração da expectativa de vida.
- (B) Por uma elevação gradativa da longevidade.
- (C) Pela redução da taxa de fecundidade.
- (D) Pela redução das taxas de mortalidade.

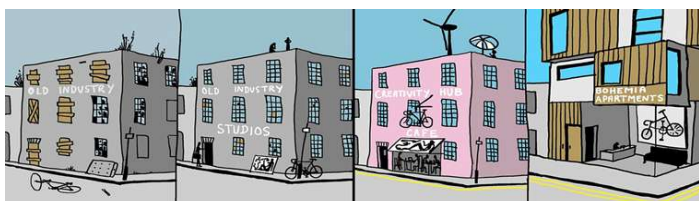
Questão 05

Excerto I

É o processo de revitalização dos espaços urbanos ou a aparente substituição de paisagens de caráter popular por construções típicas de áreas nobres. Trata-se de um processo em que o espaço geográfico urbano transforma-se e ressignifica-se, sobretudo em função da valorização acentuada e do enobrecimento de uma área antes considerada periférica.

Disponível em: <https://mundoeducacao.uol.com.br/> (Fragmento/Adaptado)

Excerto II



Disponível em: <http://www.courb.org>

O desenvolvimento das metrópoles e das regiões metropolitanas no Brasil acarreta também as transformações socioespaciais descritas nos excertos acima, que assinala:

- (A) O processo de gentrificação.
- (B) A implosão demográfica.
- (C) A expansão das periferias.
- (D) A hierarquia urbana.

Questão 06

Na *Teoria da Deriva Continental*, o meteorologista alemão, Alfred Wegener, afirmou que há, aproximadamente, 200 milhões de anos não existia separação entre os continentes, ou seja, havia uma única massa continental chamada de Pangeia e um único Oceano, o Pantalassa. Depois de milhões de anos, houve uma fragmentação surgindo dois megacontinentes chamados de Laurásia e Gondwana e, a partir daí os continentes foram se movendo e se adequando às configurações atuais.

<<http://www.brasilecola.com/geografia/deriva-continental.htm>>. (Fragmento)

Apesar de revolucionária para a época, a teoria de Alfred Wegener não foi aceita pela comunidade científica da época em que foi lançada, porque nela não havia provas de como os:

- (A) Registros dos fósseis nos continentes foram colhidos.
- (B) Animais se movimentavam pelos continentes.
- (C) Minerais se formaram em vários lugares ao mesmo tempo.
- (D) Continentes se moveram ao longo do tempo.

Questão 07

ÍNDIA RESTABELECE CONEXÃO DE INTERNET DE ALTA VELOCIDADE NA CAXEMIRA DEPOIS DE 18 MESES

Em 2019, o governo da Índia dividiu o território da Caxemira e Jammu em dois, prendeu líderes políticos locais e cortou a internet.

A Índia afirmou, nesta sexta-feira (5), que restabeleceu a internet de conexão rápida nos territórios de Jammu e Caxemira, que estavam sem o serviço desde agosto de 2019.

Na época em que a internet foi reduzida, o governo da Índia havia mudado regras que davam às regiões uma independência maior. A Caxemira e Jammu são províncias de maioria muçulmana, e o país é de maioria hindu.

O governo do primeiro-ministro Narendra Modi tem uma orientação hinduísta nacionalista. Os territórios de Jammu e Caxemira são disputados pelo Paquistão, o maior rival da Índia. (...)

rnee

s://g1.globo.com/mundo/noticia/2021/02/05/india-restabelece-conexao-de-internet-de-alta-velocidade-na-caxemira-depois-de-18-meses.ghtml (Fragmento)

A Caxemira representa um dos mais importantes conflitos da atualidade que envolve diferenças étnicas e disputas pela divisão de fronteiras nacionais, entre três potências nucleares antagônicas:

- (A) Índia, China e Paquistão.
- (B) Irã, Iraque e Afeganistão.
- (C) Afeganistão, Paquistão e Iraque.
- (D) China e Índia e Afeganistão.

Questão 08

Brasil: domínios morfoclimáticos



Fonte: adaptado de Aziz Ab'Saber. In: Terra, Lygia. Conexões: estudos de geografia do Brasil. São Paulo: Moderna, 2009, p. 196.

Entre os anos 1960 e 1970, o geógrafo Aziz Ab'saber divulgou seu trabalho de regionalização do Brasil em domínios morfoclimáticos. As regiões morfoclimáticas foram definidas com base na relação entre vegetação, clima e geomorfologia. A área do mapa assinalada pela **LETRA D**

corresponde ao domínio morfoclimático:

- (A) Das pradarias, situado em áreas de clima subtropical com temperaturas amenas e frias, dispendo de uma vegetação formada por gramíneas, principalmente, arbustos e árvores esparsas. O relevo dessa região recebe o nome de coxilha, caracterizado por feições suavemente onduladas e planas.
- (B) Dos mares de morros, que possui um denso sistema de drenagem potencializado pelo relevo acidentado. Ao todo, seis bacias hidrográficas fazem parte desse domínio, entre elas as bacias do Paraná, do Atlântico Leste e do Atlântico Sul.
- (C) Das araucárias, típico em áreas de clima subtropical do Brasil, abrangendo estados da região Sul com relevo composto por terrenos elevados que formam os planaltos e chapadas, onde se observa feições que vão de suavemente onduladas até encostas íngremes.
- (D) Do cerrado, segundo mais extenso do Brasil, abrangendo estados de quatro regiões do país. O clima desse domínio é tipicamente tropical, havendo a alternância entre uma estação seca e a outra chuvosa, o que reflete em sua vegetação.

Questão 09



Disponível em: <http://http://adventure.esporteblog.com>.



Disponível em: <http://wallpaper.ultradownloads.com.br>.

Ciência que estuda elementos físicos, biológicos e humanos, e suas relações com o planeta Terra, a Geografia tem como principal objetivo compreender a relação do homem com o meio ambiente, as condições climáticas e as características do espaço geográfico. Os espaços apresentados acima:

- (A) Mostram cenas momentâneas dos locais, como numa paisagem.
- (B) Fazem referência a uma área determinada pela forma de governo, como numa região.
- (C) São determinados por disputas geopolíticas realizadas, como num lugar.
- (D) Consideram o sentido da visão como condutor do espaço, como num Estado.

Questão 10

Relevo corresponde às diferentes formas da superfície terrestre, que se diferenciam conforme a estrutura geológica em que se originaram e os agentes de formação e transformação do relevo que influenciaram a sua composição e evolução. Esses elementos definem as principais características do relevo de uma determinada área e são fundamentais para a sua identificação e classificação. Nesse sentido, o relevo brasileiro formou-se a partir:

- (A) De estruturas geológicas compostas, principalmente, por formações sedimentares recentes e estruturas vulcânicas e cristalinas de idade muito antiga.
- (B) Da formação e transformação de sua superfície influenciada pela ação endógena, ou seja, pelos agentes formadores e modeladores do relevo que atuam abaixo da superfície do planeta Terra.
- (C) Da intensa movimentação tectônica ocorrida no Período Proterozoico, a 4 bilhões de anos atrás, que foi responsável pela formação de dobramentos modernos.
- (D) Da era secundária e terciária, com predomínio de áreas de médias altitudes, e a inexistência de dobramentos modernos e escudos cristalinos.

Questão 11

A taxa de fecundidade - número médio de filhos que uma mulher teria dentro do seu período fértil - das brasileiras caiu entre 2000 e 2010, principalmente nos grupos etários mais jovens, segundo dados do Censo Demográfico de 2010 [...]. Os números mostram que a taxa de fecundidade brasileira caiu de 6,16, em 1940, para 1,9, entre 2000 e 2010 [...].

<<http://g1.globo.com/brasil/noticia/2012/10/taxa-de-fecundidade-e-menor-entre-mais-jovens-e-instruidas-diz-ibge.html>>. (Fragmento)

A diminuição na taxa de fecundidade no Brasil está diretamente relacionada à:

- (A) Intensificação da urbanização, possibilitando à mulher uma maior inserção no mercado de trabalho.
- (B) Elevação da taxa de pobreza, obrigando as famílias a repensarem o planejamento familiar.
- (C) Queda na qualidade do sistema de saúde pública, ocasionando o crescimento na taxa de mortalidade.

- (D) Investimento na política de saneamento básico, sobretudo no tratamento de água das regiões periféricas.

Questão 12

PAULO FREIRE: 100 ANOS DO PENSADOR QUE ACREDITAVA NA EDUCAÇÃO COMO FORMA DE LIBERDADE

Com a pedagogia da libertação, o educador desenvolveu um método de aprendizagem que transforma vidas

Hoje, 19 de setembro, é o centenário do educador Paulo Freire, um dos principais nomes da educação no Brasil e de grande influência no mundo. Ele foi o criador da "educação crítica" e pregou a pedagogia da libertação.

<https://www.terra.com.br/vida-e-estilo/horoscopo/paulo-freire-100-anos-do-pensador-que-acreditava-na-educacao-como-forma-de-liberdade,dc0e540c8c262053a6a91736de91f49dcwxl12s7.html> (Fragmento)

Segundo Freire (1982), "*a leitura de mundo precede a leitura da palavra*", isso significa dizer que:

- (A) O ato da leitura deve ser desassociado de outros elementos permitindo maior concentração.
- (B) A leitura de um texto traduz-se no entendimento dos elementos explícitos ao leitor.
- (C) O leitor deve ser capaz de selecionar estratégias de leitura para construir significados enquanto lê.
- (D) A capacidade do leitor está vinculada meramente à decifração de sinais.

Questão 13

Excerto I

Nasceu na França, no final do século XIX e início do século XX, com o pensador Paul Vidal de La Blache. Para ele, o homem (sociedade) consegue adaptar o meio pela técnica, pelo trabalho. La Blache dedicou-se à ideia de gênero de vida, com base na relação entre sociedade e espaço.

Excerto II

Corrente que enfatiza a aplicação do princípio da analogia. Assim, para entender melhor o espaço e as interações sociais dentro dele, a comparação e a diferenciação de áreas são elementos fundamentais. Prioriza, ainda, a análise da interação entre fenômenos naturais.

<https://www.coladaweb.com/geografia/correntes-do-pensamento-geografico>
(Fragmento/Adaptado)

Com o surgimento da ciência geográfica, surgem também as primeiras correntes do pensamento geográfico. A partir do século XIX, a Geografia vê nascer concepções diferentes a respeito da relação entre o ser humano/sociedade e o meio/espaço. As correntes descritas nos excertos I e II são respectivamente:

- (A) Geografia Teorética e Método Regional.
- (B) Determinismo Geográfico e Possibilismo Geográfico.
- (C) Possibilismo Geográfico e Método Regional.
- (D) Geografia Crítica e Geografia Humanística.

Questão 14

Excerto I

(...) Nesse sentido, evidencia-se o teórico da expansão imperialista Halford Mackinder, que com sua contribuição à Escola Possibilista chegou ao posto de vice-presidente da Royal Geographical Society, ocupando também cátedra na Universidade de Londres. (...)

Apesar da contribuição de Mackinder, coube ao sueco Rudolf Kjellen empregar pela primeira vez esse termo que conceituava a ciência do Estado como dominador do espaço. Muito influenciado por Ratzel, Kjellen ressalta formulações que serviram de inspiração para o nazismo. (...)

<https://www.coladaweb.com/geografia/correntes-do-pensamento-geografico>
(Fragmento/Adaptado)

Excerto II

Busca analisar a relação entre poder e território. Para melhor entendê-la, precisamos voltar à época das expansões imperialistas no século XIX. Exploradores europeus iam em busca de novas terras com riquezas naturais, porém, a falta de informação e mapeamento dificultava a navegação

para as desconhecidas terras. Assim surgiram as sociedades geográficas que, além de mapear, identificavam pontos específicos a serem explorados e contribuíam para os interesses das potências Europeias.

Disponível em: <https://www.politize.com.br> (Fragmento/Adaptado)

Entre as maneiras de estruturar o pensamento geográfico, a partir do século XIX ganha destaque o avanço da:

- (A) Geopolítica.
- (B) Fenomenologia.
- (C) Escolástica.
- (D) Propedêutica.

Legislação

Questão 15

O Estatuto da Criança e do Adolescente estabelece os princípios que a formação técnico-profissional deve obedecer. Estando tais princípios citados entre os itens abaixo, analise-os:

- I. Garantia de acesso e frequência obrigatória ao ensino regular.
- II. Atividade compatível com o desenvolvimento do adolescente.
- III. Horário especial para o exercício das atividades.
- IV. Garantia de estágio preparatório remunerado.

Estão CORRETOS, apenas:

- (A) Os princípios foram citados nos itens I, III e IV.
- (B) Os princípios foram citados nos itens I, II e IV.
- (C) Os princípios foram citados nos itens II, III e IV.
- (D) Os princípios foram citados nos itens I, II e III.

Questão 16

"Oferecer a educação infantil em creches e pré-escolas, e, com prioridade, o ensino fundamental, permitida a atuação em outros níveis de ensino somente quando estiverem atendidas plenamente as necessidades de sua área de competência e com recursos acima dos percentuais mínimos vinculados pela Constituição Federal à manutenção e desenvolvimento do ensino."

A determinação citada acima é para a Lei de

Diretrizes e Bases da Educação uma:

- (A) Obrigação do estado.
- (B) Obrigação da união.
- (C) Incumbência do estado.
- (D) Incumbência do município.

Questão 17

Segundo a Lei Orgânica do município de Guarujá do Sul, entre os objetivos fundamentais da Educação Municipal **NÃO** consta:

- (A) Formação para o trabalho.
- (B) Desenvolvimento integral da pessoa humana.
- (C) Formação do indivíduo submisso à ordem política.
- (D) Preparo para o exercício da cidadania.

Conhecimentos Gerais

Questão 18

O município de Guarujá do Sul/SC tem como base econômica a agropecuária. As opções abaixo apresentam os principais itens que fazem parte da base de cultivo e criação agropecuária do município, EXCETO:

- (A) Cacau.
- (B) Fumo.
- (C) Cultivo de suínos.
- (D) Feijão.

Questão 19

"Uma nuvem de poeira densa e vermelha encobriu parte das cidades do interior de São Paulo, Franca, Ribeirão Preto, Araçatuba, Barretos e Presidente Prudente, na tarde deste domingo (26/9). Moradores compartilharam nas redes sociais imagens surpreendentes."

Fonte: <https://www.correiobraziliense.com.br/brasil>

Segundo meteorologistas o fenômeno não é inédito e acontece com regularidade, porém pela forma mais extensa que aconteceu ganhou repercussão nas redes sociais. Análise as alternativas abaixo e assinale opção que indica um dos fatores apontado como causa da ocorrência deste fenômeno:

- (A) Mudança repentina e elevação da temperatura do ar atmosférico.
- (B) Os baixos ventos que ocorriam na região no momento do ocorrido.

- (C) Ocorrência de longo período de estiagem na região.
- (D) Umidade alta do ar atmosférico da região.

Questão 20

"Novas medidas são anunciadas para aumentar a segurança do Pix".

O anúncio foi realizado por diversos veículos de imprensa sobre as medidas aprovadas pelo Banco Central que serão aplicadas a partir do dia 16/11/2021. Das opções abaixo, qual é a única que apresenta uma das novas medidas anunciadas pelo BC que prometem aumentar a segurança das transações por meio do Pix:

- (A) As instituições irão definir um limite máximo de transferência diário, quando ultrapassado o valor só irão liberar a transação após contato telefônico com cliente e senha pessoal.
- (B) Os pagamentos serão liberados somente por meio de reconhecimento facial do usuário.
- (C) Pagamentos com valores muito alto só serão aprovados mediante presença do usuário na estrutura física da instituição.
- (D) As instituições poderão bloquear o pagamento por até 72h em caso de suspeita de fraude.