



PREFEITURA MUNICIPAL
DE CAMAÇARI

AACP
CONCURSOS PÚBLICOS
REALIZAÇÃO

PREFEITURA MUNICIPAL DE CAMAÇARI
SECRETARIA DE ADMINISTRAÇÃO - SECAD
ESTADO DA BAHIA

REF. EDITAL N° 002/2010 - CONCURSO PÚBLICO

MÉDICO PSF

INSTRUÇÕES

- Você está recebendo do fiscal um Caderno de Questões com 60 (sessenta) questões numeradas sequencialmente que compõem a prova objetiva.
- Composição da Prova:

QUANTIDADE DE QUESTÕES	MATÉRIA
01 a 30	Conhecimento Específico e Legislação
31 a 50	Língua Portuguesa
51 a 60	Conhecimentos Gerais e Atualidades
01	Redação

- Você receberá, também, a Folha de Respostas personalizada para transcrever as respostas das questões da prova objetiva.

ATENÇÃO

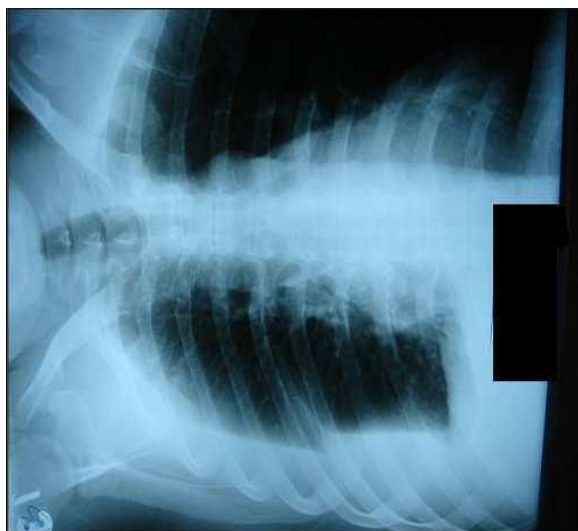
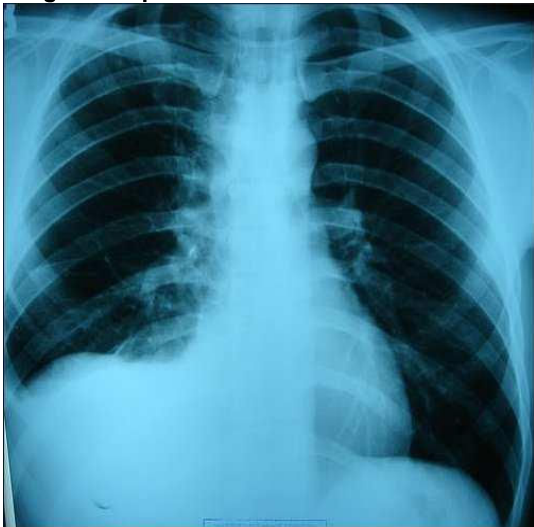
- 1- É proibido folhear o Caderno de Questões antes da autorização do fiscal.
- 2- Após autorização, verifique se o Caderno de Questões está completo, sem falhas de impressão e se a numeração está correta. Confira também se sua prova corresponde ao cargo para o qual você se inscreveu. Caso haja qualquer divergência, comunique o fato ao fiscal imediatamente.
- 3- Confira seu nome completo, o número de seu documento e o número de sua inscrição na Folha de Respostas. Caso encontre alguma divergência, comunique o fato ao fiscal para as devidas providências.
- 4- Você deverá transcrever as respostas das questões objetivas e a Redação na folha definitiva, que será o único documento válido para a correção das provas. O preenchimento da Folha de Respostas é de inteira responsabilidade do candidato.
- 5- Para realização da prova o candidato deverá utilizar caneta esferográfica transparente, com tinta de cor azul ou preta.
- 6- Leia atentamente cada questão da prova e assinale, na Folha de Respostas, a opção que a responda corretamente. Exemplo correto da marcação da Folha de Respostas:
- 7- A Folha de Respostas não poderá ser dobrada, amassada, rasurada ou conter qualquer marcação fora dos campos destinados às respostas.
- 8- Na correção da Folha de Respostas, será atribuída nota 0 (zero) às questões não assinaladas, que contiverem mais de uma alternativa assinalada, emenda ou rasura, ainda que legível.
- 9- Você dispõe de 4h (quatro) para fazer a prova, incluindo a marcação da Folha de Respostas e a Redação. Faça-a com tranquilidade, mas controle seu tempo.
- 10- Você somente poderá deixar definitivamente a sala de prova após 60 (sessenta) minutos de seu início. Caso queira levar o caderno de questões, só poderá leva-lo após 03 (três) horas decorridas do início da prova, devendo, obrigatoriamente, devolver ao fiscal a Folha de Respostas e a folha da Redação Definitiva assinadas. As provas estarão disponibilizadas no site da AACP (www.aocp.com.br), a partir da divulgação do Gabarito Preliminar. O candidato poderá anotar o gabarito no verso da capa da prova e levar consigo.
- 11- Os 03 (três) últimos candidatos da sala só poderão sair juntos e após a conferência de todos os documentos da sala e assinatura da ata.
- 12- Durante a prova, não será permitida qualquer espécie de consulta ou comunicação entre os candidatos, nem a utilização de livros, códigos, manuais, impressos ou anotações, calculadoras, relógios, agendas eletrônicas, *paggers*, telefones celulares, BIP, *Walkman*, gravador ou qualquer outro equipamento eletrônico. A utilização desses objetos causará eliminação imediata do candidato.
- 13- Os objetos de uso pessoal, incluindo telefones celulares, deverão ser desligados e mantidos dessa forma até o término da prova e entrega da Folha de Respostas ao fiscal.
- 14- Qualquer tentativa de fraude, se descoberta, implicará em imediata denúncia à autoridade competente, que tomará as medidas cabíveis, inclusive com prisão em flagrante dos envolvidos.

ED16 GII

CONHECIMENTO ESPECÍFICO E LEGISLAÇÃO

QUESTÃO 01

Paciente 55 anos procurou atendimento médico com queixa de tosse produtiva de longa data. Realizado exame radiológico que evidenciou as seguintes imagens respectivamente:



Quanto ao diagnóstico verificado a partir das imagens, assinale a alternativa correta.

- (A) Derrame intrapulmonar e derrame pleural
- (B) Derrame subpulmonar e abscesso pulmonar
- (C) Derrame pericárdico e derrame pleural
- (D) Derrame intrapulmonar e derrame pericárdico
- (E) Derrame subpulmonar e derrame costo frênico

QUESTÃO 02

Paciente 45 anos, masculino, submetido a avaliação específica para estadiamento do tabagismo, apresentando as seguintes respostas: Fuma 30 cigarros/dia, não consegue ficar sem fumar onde é proibido, fuma mais no período da manhã, nega fumar quando doente, fuma o primeiro cigarro até 5 minutos depois de acordado, o primeiro cigarro da manhã é o mais prazeroso. Relacionado ao questionário de Fagerstron qual a pontuação do paciente descrito acima.

- (A) 5 pontos
- (B) 6 pontos
- (C) 7 pontos
- (D) 8 pontos

(E) 9 pontos

QUESTÃO 03

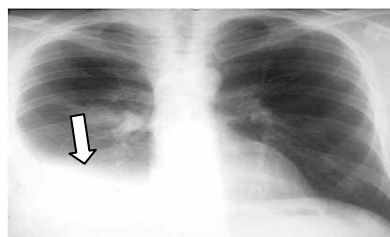
Informe se é verdadeiro (V) ou falso (F) e, em seguida, assinale a alternativa com a sequência correta.

- () DPOC é uma das consequências pulmonares do fumo.
- () A pneumonia intersticial descamativa (DIP) é uma forma de doença pulmonar intersticial idiopática cuja principal característica histopatológica é a presença de número elevado de macrófagos dispersos uniformemente nos espaços alveolares.
- () Bronquiloite respiratória é um termo genérico empregado para designar um amplo espectro de processos histopatológicos que mostram algum grau de inflamação, estreitamento ou obliteração das pequenas vias aéreas.
- () A histiocitose pulmonar de células de Langerhans faz parte de um grupo de doenças que se caracteriza pela proliferação de macrófagos ou de células dendríticas, que inclui as células de Langerhans.
- () Os sintomas mais frequentes da histiocitose são dispnéia, tosse, história de pneumotórax de repetição, febre, perda de peso, dor torácica e hemoptise.
- () A fibrose pulmonar ocorre predominantemente em pacientes idosos.
- () A pneumonite de hipersensibilidade (PH), é uma doença pulmonar imunomediada relacionada à inalação repetida e à sensibilização a poeiras orgânicas.

- (A) F-V-V-V-V-F-V.
- (B) V-V-V-V-V-F-F.
- (C) V-V-V-V-V-V-F.
- (D) V-V-V-V-V-V-V.
- (E) F-F-V-F-F-V-V.

QUESTÃO 04

Relacionado ao caso a seguir responda:



Em função do derrame pleural identificado à radiografia de tórax, foi submetido à toracocentese e biópsia pleural, com saída de 60 ml de líquido citrino e 3 fragmentos de pleura. Exames do líquido pleural: Proteínas totais: 5,4 mg/dl, ADA: 76 u/l, Citologia: 90% linfócitos, Anátomo-patológico: processo inflamatório crônico granulomatoso. Qual o provável diagnóstico.

- (A) Sarcoidose
- (B) Tuberculose
- (C) Hipoalbuminemia
- (D) Pericardite constritiva
- (E) Mixedema

QUESTÃO 05

Alterações do trato urinário podem estar presentes em qualquer paciente com infecção urinária, entretanto, algumas situações principais chamam a atenção para a possibilidade de infecção complicada. Analise as assertivas e assinale a alternativa que aponta a(s) correta(s).

- I. Infecções em homens saudáveis
- II. Infecção refratária ao tratamento
- III. Infecções com bacteremia
- IV. Presença de insuficiência renal

- (A) Apenas III.
- (B) Apenas II e III.
- (C) Apenas I, III e IV.
- (D) Apenas II, III e IV.
- (E) I, II, III e IV.

QUESTÃO 06

Relacionado ao seguimento de casos de infecção urinária complicada, assinale verdadeiro (V) ou falso (F) e, em seguida, assinale a alternativa com a sequência correta.

- () Nos pacientes com infecção do trato urinário complicada, o tratamento de qualquer alteração urológica ou doença associada é fundamental para evitar recidivas ou novas infecções.
- () O controle do tratamento deve ser realizado com cultura de urina cinco a nove dias após o término do tratamento e repetido quatro a seis semanas após.
- () Pacientes com bexiga neurogênica em uso de cateterismo intermitente são mais susceptíveis a bacteriúrias e infecções complicadas.
- () O uso de antibioticoterapia profilática é de indicação limitada nas infecções do trato urinário complicadas.

- (A) V – V – F – V.
- (B) F – V – V – V.
- (C) V – V – V – V.
- (D) V – F – V – F.
- (E) V – F – F – V.

QUESTÃO 07

Relacionado a infecção urinária do idoso, assinale a alternativa INCORRETA.

- (A) Favorece este aumento de ITU a imunodeficiência relacionada à idade, as alterações funcionais e orgânicas do trato geniturinário, imobilidade e a presença de doenças sistêmicas.
- (B) Nos homens, merece destaque o aumento prostático que dificulta o esvaziamento vesical, favorecendo a estase e a aderência bacteriana.
- (C) Na mulher, o enfraquecimento do assoalho pélvico, a redução da capacidade vesical, a secreção vaginal, a contaminação fecal e as alterações tróficas do epitélio pela queda dos níveis hormonais facilitam sobremaneira a ITU.
- (D) O achado de bacteriúria assintomática é muito frequente e, em geral, não tem significado clínico importante.
- (E) Como norma geral, pacientes idosos com bacteriúria assintomática devem ser tratados com antibióticos.

QUESTÃO 08

Assinale a alternativa INCORRETA.

- (A) O princípio constitucional "a saúde é um direito de todos e um dever do Estado" é um divisor de águas entre quatro grupos que disputam a hegemonia nas políticas de saúde no Brasil.
- (B) Em regiões com predomínio do PACS, o atendimento se concentra nos procedimentos das Ações de Vigilância Epidemiológica, nas Imunizações e nos Atos Não-Médicos (AVEIANM), podendo consolidar um modelo de atenção baseado em recursos humanos e materiais de complexidade muito baixa.
- (C) Em municípios onde há complementação do financiamento federal e nos quais o sistema local de saúde é organizado, o PSF está se consolidando como a porta de entrada do sistema de serviço de saúde, em articulação com os cuidados secundários e terciários ou demais pontos ou serviços de atenção à saúde de maior densidade tecnológica.
- (D) A 8ª Conferência Nacional de Saúde, define saúde como o resultado das condições de alimentação, habitação, educação, renda, meio ambiente, trabalho, transporte, emprego, lazer, liberdade, acesso e posse de terra e o acesso ao serviço de saúde.
- (E) O acesso universal aos serviços de saúde, além de ser uma garantia constitucional, é uma bandeira de luta dos movimentos sociais.

QUESTÃO 09

Relacionado à Hanseníase assinale a alternativa INCORRETA.

- (A) Manifesta-se através de sinais e sintomas dermatológicos e neurológicos que podem levar à suspeição diagnóstica da doença.
- (B) As alterações neurológicas, quando não diagnosticadas e tratadas adequadamente, podem causar incapacidades físicas que podem evoluir para deformidades.
- (C) As lesões de pele sempre apresentam alteração de sensibilidade.
- (D) Alguns casos, porém, apresentam alterações de sensibilidade e alterações motoras (perda de força muscular) sempre com sintomas agudos de neurite.
- (E) Manifesta-se, além de lesões na pele, através de lesões nos nervos periféricos.

QUESTÃO 10

Lesão indolor costuma localizar-se em áreas expostas da pele; com formato arredondado ou ovalado; mede de alguns milímetros até alguns centímetros; base eritematosa, infiltrada e de consistência firme; bordas bem-delimitadas e elevadas; fundo avermelhado e com granulações grosseiras. Qual o provável diagnóstico?



- (A) Piodermite
- (B) Leishmaniose Tegumentar
- (C) Leishmaniose Visceral
- (D) Hanseníase Virchowiana
- (E) Hanseníase Tuberculóide

QUESTÃO 11

Criança, 7 anos de idade, história de queda da própria altura, apresentando ao exame físico limitações dos movimentos do punho, dificuldades em realizar pronação e supinação do antebraço em decorrência ao edema. A imagem é sugestiva de:



- (A) Fratura de ulna
- (B) Epífise de crescimento distal de radio
- (C) Fratura de Collins
- (D) Fratura de cubóide
- (E) Fratura de 4^o interfalângiana

QUESTÃO 12

Relacionado ao atendimento a criança e ao adolescente assinale a alternativa **INCORRETA**.

- (A) Os procedimentos devem ser adaptados às necessidades da criança e/ou família dependendo dos fatores de risco e da resiliência.
- (B) A ausência de fatores de alto risco ou a presença de trunfos específicos pode determinar uma diminuição do número de consultas, transferindo uma parte maior da responsabilidade aos pais.
- (C) Toda criança ou adolescente deve ser visto dentro do contexto de sua família e comunidade. O objetivo é estabelecer uma parceria entre o clínico e a família, visando a promoção a saúde.
- (D) Todas as crianças e jovens – assim como suas famílias – precisam receber atendimento e orientação. Para enfrentar esse desafio, o médico precisa assumir a óptica da chamada pediatria conceitual, segundo o qual ele toma somente o pulso da criança, sendo necessário estabelecer parcerias para executar ações promotoras da saúde fora do consultório.
- (E) Sempre que o clínico achar que pode haver informações adicionais relevantes sobre uma determinada criança ou problema, pode lançar mão de perguntas facilitadoras específicas.

QUESTÃO 13

Relacionado às categorias de aleitamento materno adotado pela Organização Mundial de Saúde (OMS) correlacione as colunas e assinale a alternativa correta.

1. Aleitamento materno exclusivo
2. Aleitamento materno predominante
3. Aleitamento materno
4. Aleitamento materno complementado

- () a criança recebe leite materno e outros alimentos sólidos, semi-sólidos ou líquidos, incluindo leite não humano
- () a fonte predominante de nutrição da criança é o leite humano. No entanto a criança pode receber água ou bebida a base de água, suco de frutas, solução de sais de fluidos rituais (em quantidade limitada).
- () a criança recebe leite humano (direto da mama ou ordenhado), independente do padrão.
- () a criança recebe somente, leite materno direto do seio ou ordenhado, ou leite humano de outra fonte, sem outros líquidos ou sólidos, com exceção de gotas ou xaropes contendo vitaminas, suplementos minerais ou medicamentos.

- (A) 4 – 2 – 3 – 1.
- (B) 1 – 2 – 3 – 4.
- (C) 3 – 2 – 1 – 4.
- (D) 2 – 1 – 3 – 4.
- (E) 4 – 3 – 2 – 1.

QUESTÃO 14

Problema cutâneo comum do período neonatal, devido a retenção de suor nas glândulas sudoríparas, ocorrendo com maior frequência em épocas de calor ou quando a criança permanece em ambientes muito aquecidos. Qual o provável problema de pele descrito acima.

- (A) Monilíase cutânea
- (B) Miliária
- (C) Dermatite de fralda
- (D) Impetigo
- (E) Dermatite seborréica

QUESTÃO 15

Analise as assertivas e assinale a alternativa que aponta a(s) correta(s). O tratamento hormonal para criptorquidia pode ser usado em quais situações.

- I. Testículo criptorquídeos bilaterais, quando próximos a bolsa, nas crianças com mais de dois anos ou seis anos de idade dependendo do autor.
- II. Testículos retráteis se houver dúvida diagnóstica
- III. Testículos retráteis que comprovadamente permanecem fora da bolsa na maior parte do tempo

- (A) Apenas I.
- (B) Apenas II.
- (C) Apenas III.
- (D) Apenas II e III.
- (E) I, II e III.

QUESTÃO 16

Relacionado as alterações do desenvolvimento puberal assinale a alternativa INCORRETA.

- (A) A investigação de atraso puberal inclui raio X da idade óssea, raio X de crânio, dosagens de LH, FSH, testosterona e/ou estradiol.
- (B) No atraso puberal constitucional, a indução puberal deve ocorrer por um período de 3 a 6 meses, com o paciente sob observação clínica.
- (C) No sexo masculino o atraso puberal caracteriza-se pela ausência de sinal de puberdade após os 14 anos (desvio padrão +/- 2) e/ou ausência de pubarca e volume testicular de 3 ml ou mais.
- (D) A puberdade tardia na menina é definida como ausência de caracteres sexuais secundários até os 13 anos de idade, ou ausência de menarca até os 16 anos.
- (E) A maior queixa dos indivíduos com alterações da função hipotálamo-hipofisária não é a baixa estatura, mas principalmente o atraso do desenvolvimento puberal.

QUESTÃO 17

Relacionado à amenorréia assinale a alternativa INCORRETA.

- (A) A Síndrome de Mayer-Rokitansky-Kuster-Hauser é a malformação do trato genital associado a amenorréia primária mais comum.
- (B) Na investigação da amenorreia secundária a história é dirigida para sinais e sintomas de gestação, uso de medicações, antecedentes obstétricos, quimioterapia e radioterapia.
- (C) Trinta por cento dos pacientes com amenorreia primária apresentam anormalidades genéticas associada.
- (D) Nas mulheres que apresentam sangramento após o uso de progesterona, realiza-se o teste com estrogênio e progestogênio, administrando-se estrogênio conjugado

0,625 mg/dia por 14 dias e acetato de medroxiprogesterona 10 mg nos últimos 14 dias.

- (E) As amenorreias associadas a baixos níveis crônicos de estrogênio provocam distúrbios no metabolismo ósseo, permitindo maior reabsorção óssea, aumento da excreção renal de cálcio e hiperparatiroidismo secundário.

QUESTÃO 18

A cefaleia, esta entre as dez queixas mais frequentes nas consultas médica. Relacionado à classificação do tipo de cefaleia correlacione as colunas e assinale a alternativa correta.

1. Em salvas
2. Hipertensiva intracraniana
3. Pseudo-tumoral
4. Tumoral
5. Hípnicas
6. Neuralgia do trigêmio

- () Paroxística aguda, unilateral, repete dua a seis vezes no dia, lancinante, mais comum em homens entre 30 e 60 anos de idade.
- () Causada por acidente vascular cerebral, bilateral, universal com predomínio occipital.
- () Hipertensão intracraniana idiopática ou causada por medicamentos, com cefaléia e papiledema, predomínio em mulheres.
- () Pode ser contínua, surda ou pulsátil, a intensidade varia de leve a intensa, tendendo a piorar, acompanhada de alterações de humor e comportamento.
- () Mais frequente nos idosos e acorda o paciente mais ou menos no mesmo horário todas as noites.
- () Acomete pessoas geralmente com mais de 50 anos de idade, piora com mastigação, fonação e toque no local.

Assinale a alternativa correta

- (A) 3 – 2 – 1 – 4 – 5 – 6.
- (B) 4 – 2 – 3 – 1 – 5 – 6.
- (C) 1 – 2 – 3 – 4 – 5 – 6.
- (D) 5 – 2 – 1 – 3 – 4 – 6.
- (E) 1 – 2 – 4 – 3 – 5 – 6.

QUESTÃO 19

A.T.S., masculino, 19 anos, procura Unidade de Saúde com quadro de dor abdominal localizada em quadrante inferior do abdômen e cólicas esporádicas há 4 semanas que evoluíram para diarreia sanguinolenta e mucosa. Relata ser vegetariano. Qual o provável agente etiológico?

- (A) *Entamoeba histolytica*
- (B) *Endolimax nana*
- (C) *Giardia lamblia*
- (D) *Entamoeba coli*
- (E) *S. Aureus*

QUESTÃO 20

A Síndrome da Rubéola Congênita (SRC) é uma doença de notificação compulsória e de investigação obrigatória. Relacionado a definição de casos todas as alternativas estão corretas, EXCETO.

- (A) Caso suspeito – todo recém-nascido cuja mãe foi caso suspeito ou confirmado de rubéola durante a gestação ou toda criança de até 12 meses que apresente sinais clínicos compatíveis com infecção congênita pelo vírus da rubéola, independente da história materna.
- (B) Caso confirmado pelo exame clínico – Presença de mal formação congênita detectado em crianças até 12 meses
- (C) Aborto ou perda fetal – caso de abortamento ou de natimorto resultante de gestação durante a qual se comprovou a ocorrência de rubéola, independente de confirmação de afecção do feto.
- (D) Caso descartado – Títulos de IgM e IgG ausentes em menores de 12 meses
- (E) Caso confirmado pelo laboratório – Presença de mal formação congênita e presença de anticorpos IgM específicos .

QUESTÃO 21

Em relação às disposições da Constituição Federal acerca dos direitos e deveres individuais e coletivos, analise as assertivas e assinale a alternativa que aponta a(s) correta(s).

- I. É livre a manifestação do pensamento, sendo vedado o anonimato.
- II. A expressão da atividade intelectual, artística, científica e de comunicação, depende de licença dos órgãos específicos.
- III. Todos podem reunir-se pacificamente, sem armas, em locais abertos ao público, desde que obtenham autorização para tanto, junto ao Município.
- IV. São invioláveis a intimidade, a vida privada, a honra e a imagem das pessoas, assegurado o direito à indenização pelo dano material ou moral decorrente de sua violação.

- (A) Apenas I.
- (B) Apenas II e III.
- (C) Apenas I e IV.
- (D) Apenas I, III e IV.
- (E) I, II, III e IV.

QUESTÃO 22

Em relação às disposições da Constituição Federal acerca da Saúde, analise as assertivas e assinale a alternativa que aponta a(s) correta(s).

- I. O sistema único de saúde será financiado, somente com recursos do orçamento da seguridade social.
- II. Os gestores locais do sistema único de saúde poderão admitir agentes comunitários de saúde e agentes de combate às endemias por meio de processo seletivo público, de acordo com a natureza e complexidade de suas atribuições e requisitos específicos para sua atuação.

III. É vedada a destinação de recursos públicos para auxílios ou subvenções às instituições privadas com fins lucrativos.

IV. Os agentes comunitários de saúde e agentes de combate às endemias devem ser contratados obrigatoriamente pelo regime estatutário.

- (A) Apenas I.
- (B) Apenas II e III.
- (C) Apenas I e IV.
- (D) Apenas I, III e IV.
- (E) I, II, III e IV.

QUESTÃO 23

Em relação às disposições da Lei Federal nº. 8.080, de 19/09/1990, analise as assertivas e assinale a alternativa que aponta a(s) correta(s).

I. Os serviços privados de assistência à saúde caracterizam-se pela atuação, por iniciativa própria, de profissionais liberais, legalmente habilitados, e de pessoas jurídicas de direito privado na promoção, proteção e recuperação da saúde.

II. A assistência à saúde é livre à iniciativa privada.

III. Na prestação de serviços privados de assistência à saúde, serão observados os princípios éticos e as normas expedidas pelo órgão de direção do Sistema Único de Saúde (SUS) quanto às condições para seu funcionamento.

IV. É vedada a participação direta ou indireta de empresas ou de capitais estrangeiros na assistência à saúde, salvo através de doações de organismos internacionais vinculados à Organização das Nações Unidas, de entidades de cooperação técnica e de financiamento e empréstimos.

- (A) Apenas I.
- (B) Apenas II e III.
- (C) Apenas I e IV.
- (D) Apenas I, III e IV.
- (E) I, II, III e IV.

QUESTÃO 24

De acordo com a Lei Federal nº. 8.080, de 19/09/1990, a participação complementar dos serviços privados será formalizada mediante

- (A) lei municipal, observadas, a respeito, as normas de direito público.
- (B) decreto do chefe do executivo municipal, observadas, a respeito, as normas de direito público.
- (C) contrato ou convênio, observadas, a respeito, as normas de direito público.
- (D) lei estadual, observadas, a respeito, as normas de direito público.
- (E) lei municipal, observadas, a respeito, as regras da legislação estadual.

QUESTÃO 25

De acordo com a Lei Federal nº. 8.080, de 19/09/1990, os recursos financeiros do Sistema Único de Saúde (SUS) serão depositados em conta especial, em cada esfera de sua atuação, e movimentados sob fiscalização

- (A) dos respectivos Conselhos de Saúde.
- (B) do Tribunal de Contas dos Municípios.
- (C) do Ministério Público.
- (D) do Ministério do Orçamento e Gestão
- (E) do Chefe do Executivo Municipal.

QUESTÃO 26

Em relação às disposições da Lei Federal nº. 8.080, de 19/09/1990, analise as assertivas e assinale a alternativa que aponta a(s) correta(s).

- I. A saúde é um direito fundamental do ser humano, devendo o Estado prover as condições indispensáveis ao seu pleno exercício.
- II. O dever do Estado exclui o das empresas e da sociedade.
- III. O dever do Estado de garantir a saúde consiste na formulação e execução de políticas econômicas e sociais que visem à redução de riscos de doenças e de outros agravos e no estabelecimento de condições que assegurem acesso universal e igualitário às ações e aos serviços para a sua promoção, proteção e recuperação.
- IV. Dizem respeito também à saúde as ações que se destinam a garantir às pessoas e à coletividade condições de bem-estar físico, mental e social.

- (A) Apenas I.
- (B) Apenas II e III.
- (C) Apenas I e IV.
- (D) Apenas I, III e IV.
- (E) I, II, III e IV.

QUESTÃO 27

De acordo com a Lei Federal 8.142/90, o Conselho de Saúde,

- (A) possui caráter provisório.
- (B) possui caráter permanente.
- (C) reunir-se-á a cada quatro anos.
- (D) reunir-se-á a cada dois anos.
- (E) reunir-se-á a cada seis meses.

QUESTÃO 28

Em relação às disposições da Lei Federal 8.142/90, analise as assertivas e assinale a alternativa que aponta a(s) correta(s).

- I. O Sistema Único de Saúde (SUS) contará, em cada esfera de governo, sem prejuízo das funções do Poder Legislativo, com as seguintes instâncias colegiadas: Conferência de Saúde e Conselho de Saúde.
- II. O Conselho de Saúde é órgão colegiado composto por representantes do governo, prestadores de serviço, profissionais de saúde e usuários.

III. O Conselho Nacional de Secretários de Saúde (Conass) e o Conselho Nacional de Secretários Municipais de Saúde (Conasems) terão representação no Conselho Nacional de Saúde.

IV. A representação dos usuários nos Conselhos de Saúde e Conferências será paritária em relação ao conjunto dos demais segmentos.

- (A) Apenas I.
- (B) Apenas II e III.
- (C) Apenas I e IV.
- (D) Apenas I, III e IV.
- (E) I, II, III e IV.

QUESTÃO 29

Em relação às disposições da Lei Orgânica do Município de Camaçari, no que se refere ao servidor público municipal, em exercício de mandato eletivo, analise as assertivas e assinale a alternativa que aponta a(s) correta(s).

- I. Investido no mandato de Prefeito será afastado do cargo, emprego ou função, sendo-lhe facultado optar pela sua remuneração.
- II. Tratando-se de mandato eletivo federal, estadual ou distrital, havendo compatibilidade de horário, perceberá as vantagens de seu cargo, emprego ou função, sem prejuízo da remuneração do cargo eletivo.
- III. Em qualquer caso que exija o afastamento para o exercício do mandato eletivo, seu tempo de serviço será contado para todos os efeitos legais.
- IV. Para efeito de benefício previdenciário, no caso de afastamento, os valores serão determinados como se no exercício estivesse.

- (A) Apenas I.
- (B) Apenas II e III.
- (C) Apenas I e IV.
- (D) Apenas I, III e IV.
- (E) I, II, III e IV.

QUESTÃO 30

Assinale a alternativa que NÃO apresenta uma proibição ao servidor enunciada explicitamente na Lei Municipal 407/98 (Estatuto do Servidor).

- (A) Guardar sigilo sobre assunto da administração.
- (B) Criticar, em informação, parecer ou despacho, as autoridades e os atos administração.
- (C) Exercer comércio entre os colegas de serviço dentro da repartição.
- (D) Eximir-se do cumprimento de seus deveres por motivo de crença religiosa, convicção filosófica ou política.
- (E) Pedir ou conceder, sem motivo justo, atendimento ou andamento prioritário a qualquer expediente.

Tecnologia e inspiração

Na semana passada, afirmei que tanto Kepler quanto Galileu, dois gigantes da história da ciência, fizeram muitas de suas descobertas usando instrumentos inovadores. No caso de Galileu, temos o telescópio, fora muitas técnicas experimentais que ele desenvolveu para a obtenção e análise de dados. No caso de Kepler, foram os dados obtidos por Tycho Brahe com seus instrumentos de alta precisão (para o final do século 16) que lhe permitiram provar que as órbitas planetárias são elípticas. Queria hoje revisitar a importância dos instrumentos no avanço científico.

Existe uma visão romântica do cientista, inspirada sem dúvida por Einstein, daquele sujeito solitário que sonha o mundo em sua cabeça. Desses sonhos, e mais muita genialidade e intuição, saem ideias e teorias fantásticas, capazes de revolucionar todo o conhecimento humano. Eu digo isso pois, quando estudante, também pensava que esse era o modelo mais atraente de cientista, o gênio que desvenda o Universo em sua mente.

Na verdade, há poucos exemplos assim na história da ciência. Einstein é um deles, com certeza. Talvez seja o único deles. (E com ressalvas!) Outros, mesmo o grande Isaac Newton e, mais recentemente, Niels Bohr e Werner Heisenberg, ou mesmo Richard Feynman e Murray Gell-Mann, criaram teorias novas, sem dúvida, mas sempre seguindo inspirações vindas de experimentos ou da análise detalhada de dados. Nas outras ciências naturais - a química, a biologia, a geologia etc., isso é ainda mais evidente.

Quando os dados não existem, teorias ficam perdidas. Isso não significa que teóricos não devam especular.

Einstein sabia muito bem que suas teorias tinham consequências observacionais dramáticas. No caso da teoria da relatividade especial, a ausência do amado e esperado éter; no caso da relatividade geral, a curvatura do espaço e seus efeitos na propagação da luz vinda de estrelas. Teorias que não fazem previsões passíveis de teste não são incluídas no cânone científico.

Afinal, a função da ciência é explicar o mundo. E que mundo é esse? Aquele que podemos medir. Sem medidas, caímos no país do vale-tudo, e pouco de valor podemos afirmar. Ao menos de valor científico.

Como sempre, nem tudo é tão simples. Certas teorias fazem previsões que a tecnologia ainda não pode testar. A esperança, claro, é que seja uma questão de tempo e que, um dia, nossos instrumentos cheguem lá. Caso essa confiança em nossa criatividade tecnológica não existisse, teorias mais audaciosas não poderiam nem ser propostas, ou, se propostas, não seriam levadas muito a sério.

Em física de altas energias, por exemplo, uma partícula chamada Higgs foi proposta nos anos sessenta para explicar como as outras partículas da natureza, do elétron aos quarks que compõem os prótons e nêutrons, ganham suas massas. Até agora, não sabemos se o Higgs existe ou não. Passadas décadas, experimentos mostraram que a massa do Higgs é mais alta do que o valor inicialmente esperado; caso contrário, ele já teria sido achado (se existir). Com o LHC, o novo acelerador de partículas na Europa que deverá entrar em funcionamento em alguns meses, chegamos a uma situação curiosa: a máquina tem tal potência que, ou acha o Higgs, ou prova que ele não existe. Essa é uma situação ideal em ciência: o momento da verdade. O fato de que levou 40 anos para que nossa tecnologia chegasse a esse ponto é um argumento a favor das

teorias mais audaciosas. Mas é também contra elas. Pois de audacioso o Higgs não tem nada quando comparado a outras ideias na praça, que dificilmente poderão ser testadas nas próximas décadas ou sabe-se lá quando.

Disponível em
<<http://www1.folha.uol.com.br/fsp/ciencia/fe1608200902.htm>>.
Acesso em 08 mar 2010.

QUESTÃO 31

Segundo o autor do texto,

- (A) Kepler e Galileu são dois gigantes da história da ciência.
- (B) o cientista é o sujeito solitário que sonha o mundo em sua cabeça.
- (C) a inexistência de dados faz que as teorias fiquem perdidas.
- (D) teorias previsíveis não são incluídas no cânone científico.
- (E) a ciência tem como função explicar o mundo que podemos medir.

QUESTÃO 32

Assinale a alternativa cuja expressão destacada NÃO retoma, no texto, a expressão entre parênteses.

- (A) “Até agora, não sabemos se o Higgs existe ou não.” (uma partícula chamada Higgs)
- (B) “No caso de Galileu, temos o telescópio...” (instrumentos inovadores)
- (C) “Talvez seja o único deles.” (Einstein)
- (D) “...dois gigantes da história da ciência...” (Kepler e Galileu)
- (E) “...há poucos exemplos assim na história da ciência.” (Einstein)

QUESTÃO 33

Assinale a alternativa INCORRETA quanto à classificação do elemento QUE destacado.

- (A) “O fato de que levou 40 anos para que nossa tecnologia chegasse...” (pronomes relativos)
- (B) “...muitas técnicas experimentais que ele desenvolveu para a obtenção...” (pronomes relativos)
- (C) “...Na semana passada, afirmei que tanto Kepler quanto Galileu...” (conjunção integrante)
- (D) “...o gênio que desvenda o Universo em sua mente.” (pronomes relativos)
- (E) “Teorias que não fazem previsões passíveis de teste não são...” (pronomes relativos)

QUESTÃO 34

“Caso essa confiança em nossa criatividade tecnológica não existisse, teorias mais audaciosas não poderiam nem ser propostas...”

A oração destacada

- (A) introduz uma explicação.
- (B) aponta para uma concessão.
- (C) introduz uma condição.
- (D) estabelece uma comparação.
- (E) apresenta uma adição.

QUESTÃO 35

“Caso essa confiança em nossa criatividade tecnológica não existisse, teorias mais audaciosas não poderiam nem ser propostas...”

As duas formas verbais destacadas estão conjugadas, respectivamente, no

- (A) pretérito imperfeito do indicativo e futuro do presente do indicativo.
- (B) pretérito imperfeito do subjuntivo e futuro do pretérito do indicativo.
- (C) pretérito perfeito do indicativo e futuro do pretérito do indicativo.
- (D) pretérito imperfeito do subjuntivo e futuro do subjuntivo.
- (E) pretérito perfeito do indicativo e futuro do subjuntivo.

QUESTÃO 36

“...a máquina tem tal potência que, ou acha o Higgs...”

Os elementos destacados no fragmento acima expressam uma relação lógico-semântica de

- (A) causa.
- (B) consecução.
- (C) concessão.
- (D) comparação.
- (E) proporção.

QUESTÃO 37

Em “Na verdade, há poucos exemplos assim na história da ciência.”, o sujeito da oração é

- (A) simples.
- (B) composto.
- (C) indeterminado.
- (D) oculto.
- (E) inexistente.

QUESTÃO 38

Leia os fragmentos abaixo e, em seguida, assinale a alternativa que apresenta aquele(s) em que a expressão destacada tem seu sentido analisado corretamente.

- I. “Outros, mesmo o grande Isaac Newton e, mais recentemente, Niels Bohr e Werner Heisenberg...” (modo)
- II. “...experimentos mostraram que a massa do Higgs é mais alta do que o valor inicialmente esperado...” (tempo)
- III. “...que difícilmente poderão ser testadas nas próximas décadas ou sabe-se lá quando.” (tempo)

- (A) Apenas I.
- (B) Apenas II.
- (C) Apenas III.
- (D) Apenas I e II.
- (E) Apenas II e III.

QUESTÃO 39

Assinale a alternativa INCORRETA quanto à função sintática que desempenham as expressões em destaque.

- (A) “...afirmei que tanto Kepler quanto Galileu, dois gigantes da história da ciência, fizeram...” (aposto)
- (B) “Desses sonhos, e mais muita genialidade e intuição, saem ideias e teorias fantásticas...” (objeto direto)
- (C) “Em física de altas energias, por exemplo, uma partícula chamada Higgs...” (adjunto adverbial)
- (D) “...fizeram muitas de suas descobertas usando instrumentos inovadores.” (objeto direto)

- (E) “Como sempre, nem tudo é tão simples.” (predicativo do sujeito)

QUESTÃO 40

Em “Quando os dados não existem, teorias ficam perdidas.”, o elemento destacado introduz uma oração subordinada adverbial

- (A) temporal.
- (B) final.
- (C) causal.
- (D) condicional.
- (E) consecutiva.

QUESTÃO 41

Assinale a alternativa que contém dígrafo.

- (A) História
- (B) Elípticas
- (C) Certeza
- (D) Sonhos
- (E) Descoberta

QUESTÃO 42

Assinale a alternativa que apresenta um ditongo nasal.

- (A) Gigantes
- (B) Dois
- (C) Sujeito
- (D) Naturais
- (E) Precisão

QUESTÃO 43

Assinale a alternativa que apresenta um encontro consonantal.

- (A) Também
- (B) Detalhada
- (C) Elípticas
- (D) Tempo
- (E) Química

QUESTÃO 44

Em “...experimentos mostraram que a massa do Higgs é mais alta do que o valor inicialmente esperado...”, a relação lógico-semântica estabelecida é a de

- (A) condição.
- (B) conformidade.
- (C) comparação.
- (D) concessão.
- (E) consecução.

QUESTÃO 45

Assinale a alternativa que apresenta apenas palavras proparoxítonas.

- (A) Máquina, partículas
- (B) Descobertas, próximas
- (C) Importância, cientista
- (D) Conhecimento, química
- (E) Dramáticas, natureza

QUESTÃO 46

Assinale a alternativa que apresenta a divisão silábica correta.

- (A) Te – cno – lo – gi – a
- (B) Nê – u – trons
- (C) Re – ssal – vas
- (D) Ob – ten – ção
- (E) Cien – tí – fi – co

QUESTÃO 47

Assinale a única alternativa cujas palavras apresentam 5 letras que correspondem a 5 fonemas.

- (A) Temos, muita, ainda
- (B) Gênio, deles, tanto
- (C) Sério, altas, amado
- (D) Valor, tempo, meses
- (E) Sabia, nossa, medir

QUESTÃO 48

Assinale a alternativa INCORRETA quanto aos tempos e modos verbais das formas destacadas.

- (A) "Isso não significa que teóricos não devam especular." (presente do indicativo)
- (B) "...dificilmente poderão ser testadas..." (futuro do presente do indicativo)
- (C) "Queria hoje revisitar a importância dos..." (futuro do pretérito do indicativo)
- (D) "Até agora, não sabemos se o Higgs existe ou não." (presente do indicativo)
- (E) "...e que, um dia, nossos instrumentos cheguem lá." (presente do subjuntivo)

QUESTÃO 49

Assinale a alternativa em que o sujeito destacado NÃO pratica a ação verbal.

- (A) "...ele desenvolveu para a obtenção..."
- (B) "Einstein sabia muito bem..."
- (C) "Certas teorias fazem previsões..."
- (D) "...experimentos mostraram que a massa do Higgs..."
- (E) "...uma partícula chamada Higgs foi proposta..."

QUESTÃO 50

Em "Até agora, não sabemos se o Higgs existe...", a oração destacada é

- (A) subordinada adverbial temporal.
- (B) subordinada substantiva subjetiva.
- (C) subordinada substantiva completiva nominal.
- (D) subordinada substantiva objetiva direta.
- (E) subordinada adverbial condicional.

CONHECIMENTOS GERAIS E ATUALIDADES

QUESTÃO 51

Na manhã de 11 de março de 2010, a jornalista Miriam Leitão, no Jornal Bom dia Brasil fez o seguinte comentário: "Isso é um conflito federativo. O assunto é muito sério e precisa ser olhado com mais atenção. Há uma impressão que o Rio fica com o filé mignon, mas o Rio é o estado produtor. Os outros estados também ficam com o filé mignon das riquezas que são produzidas em seus territórios." Fonte: <http://colunas.bomdiabrasil.globo.com/miriamleitao/>

Assinale a alternativa INCORRETA.

- (A) O povo carioca saiu às ruas para protestar contra a Emenda Ibsen que modifica a distribuição dos *royalties* do petróleo.
- (B) A Emenda Ibsen propõe que os *royalties* do petróleo sejam distribuídos igualmente por todo o país.
- (C) A reformulação da questão dos *royalties* foi acesa por causa da descoberta de novas jazidas de petróleo.
- (D) O Rio de Janeiro ganha duas vezes com o petróleo porque recebe os *royalties* e também cobra o ICMS.
- (E) O Rio de Janeiro é o maior produtor de petróleo, por isso não quer dividir os *royalties* com toda a federação.

QUESTÃO 52

O texto a seguir é um trecho de uma música de Tom Jobim: "É pau, é pedra, é o fim do caminho/ É um resto de toco, é um pouco sozinho/ É um caco de vidro, é a vida, é o sol/ É a noite, é a morte, é um laço, é o anzol/ É peroba no campo, é o nó da madeira/ Caingá candeia, é o matita-pereira/ É madeira de vento, tomo da ribanceira/ É o mistério profundo, é o queira ou não queira/ É o vento ventando, é o fim da ladeira/ É a viga, é o vão, festa da cumeeira/ É a chuva chovendo, é conversa ribeira/ (...)" . Qual o título da música?

- (A) Planeta Água.
- (B) Águas de março.
- (C) Chuvas de verão.
- (D) Pau e pedra.
- (E) Fim do caminho.

QUESTÃO 53

O etanol é hoje um grande sucesso no Brasil como substituto da gasolina e seu futuro é promissor com o advento das tecnologias de segunda geração. O etanol veio ao encontro da busca por soluções alternativas para o consumo do petróleo. Assinale a alternativa INCORRETA.

- (A) O excesso de emissão de gases de efeito estufa na atmosfera reforça a importância da produção comercial dos biocombustíveis.
- (B) A produção dos biocombustíveis, no Brasil, busca, também, diminuir a dependência externa de petróleo.
- (C) Os biocombustíveis podem minimizar os efeitos das emissões veiculares poluidoras nas grandes cidades.
- (D) O etanol é produzido a partir de açúcares ou amidos: cana, beterraba, milho, trigo, mandioca.
- (E) O etanol é produzido a partir de oleaginosas ou gordura animal (soja, mamona, dendê, sebo, óleo de fritura).

QUESTÃO 54

Preso desde 2003, o cubano Orlando Zapata Tamoyo morreu, no dia 23 de fevereiro de 2010, após 83 dias de greve de fome em uma prisão em Cuba. Assinale a alternativa correta.

- (A) No dia em que morreu Orlando Zapata o presidente Lula chegou a Cuba para intervir nesse caso a pedido dos dissidentes cubanos.
- (B) A morte de Zapata aconteceu quase que simultânea ao desembarque do presidente Lula no aeroporto de Havana, em 23 de fevereiro de 2010.
- (C) O presidente Lula conversou com o presidente Raúl Castro e seu irmão, ex-presidente Fidel Castro, solicitando a libertação dos presos políticos.
- (D) Em Cuba, o presidente Lula visitou a prisão onde estão cerca de 75 presos políticos acusados de conspirar contra o governo cubano.
- (E) O real posicionamento do presidente brasileiro em relação aos presos políticos cubanos foi aplaudida por toda a mídia nacional e internacional.

QUESTÃO 55

O site <http://dinheiro.br.msn.com/artigo>, acesso dia 01 abr de 2010 noticiou que: "Questionado por jornalistas sobre a expressiva valorização das ações da Telebrás na bolsa nos últimos anos, Lula disse que "as ações de todas as empresas cresceram" durante seu governo. "Que ela (Telebrás) vai crescer, vai, porque nós vamos recuperar a Telebrás. Nós vamos utilizar ela para fazer banda larga neste país", disse o presidente em visita a Três Lagoas (MS), sem dar mais detalhes. O governo está trabalhando num Plano Nacional de Banda Larga, com objetivo de universalizar o acesso rápido à Internet no país." Assinale a alternativa **INCORRETA** sobre esse tema.

- (A) A internet "banda larga" é uma conexão com velocidade superior ao padrão das linhas telefônicas convencionais.
- (B) Uma minoria dos brasileiros dispõe de internet "banda larga", o que demonstra que o país está atrasado em relação a essa tecnologia.
- (C) A "banda larga", além de tornar possível o fluxo de maior quantidade de informação oferece a garantia de um computador sem vírus.
- (D) A opinião pública não acolheu com entusiasmo a notícia acima citada, pois não acredita na viabilidade da Telebrás.
- (E) A telefonia, no Brasil, melhorou somente depois que os serviços de telecomunicações foram privatizados.

QUESTÃO 56

Durante 14 dias de competições, os Jogos Sul-Americanos Medellín 2010 reuniram o recorde de 3.637 atletas dos 15 países que integram a ODESUR. Foram disputadas 42 modalidades esportivas, sendo nove não olímpicas. Assinale a alternativa que indica três modalidades esportivas **NÃO** olímpicas.

- (A) Boliche, squash, karatê.
- (B) Basebol, squash, basquetebol.
- (C) Esqui aquático, futsal, judô.
- (D) Futsal, karatê, vôleibol de praia.
- (E) Patinação, Karatê, hipismo.

QUESTÃO 57

Segundo o IBGE, "Em 2010, o IBGE realizará o XII Censo demográfico, que se constituirá no grande retrato em extensão e profundidade da população brasileira e das suas características socio-econômicas e, ao mesmo tempo, na base sobre a qual deverá se assentar todo o planejamento público e privado da próxima década". [Fonte: <http://www.censo2010.ibge.gov.br>]. Assinale a alternativa **INCORRETA**.

- (A) Na América pré-colombiana o povo inca utilizava sistema numérico que colhia dados da população.
- (B) O primeiro censo que se tem notícia ocorreu por ordem do imperador chinês Yao, para o estudo da população e das lavouras.
- (C) Egípcios, gregos e romanos também realizaram censos antes da era Cristã, geralmente de caráter militar e fiscal.
- (D) A partir de 1930, com a criação do IBGE no fim da década, o censo passou a ter um caráter mais dinâmico e preciso.
- (E) Os dados adquiridos pelos censos brasileiros somente podem ser utilizados pelos poder público para fins governamentais.

QUESTÃO 58

O músico (cantor e compositor) Johnny Alf nasceu no Rio de Janeiro em 1929. No dia 04 de março de 2010 ele faleceu, aos 80 anos de idade, vítima de um câncer de próstata. De qual o estilo musical Johnny Alf é considerado um precursor?

- (A) Bossa Nova.
- (B) Jazz.
- (C) Rock'n roll.
- (D) Funk.
- (E) Soul Music.

QUESTÃO 59

Em fevereiro de 2010, o presidente Luiz Inácio Lula da Silva criticou a ONU por não se posicionar a respeito da soberania da Argentina sobre as ilhas Malvinas. Assinale a alternativa **INCORRETA**.

- (A) A recente exploração de petróleo no mar das Malvinas por uma companhia britânica reavivou um confronto histórico entre a Argentina e a Inglaterra.
- (B) O governo argentino, na figura de Cristina Kirchner, reclama por não ter sido consultado em relação à exploração do petróleo na região das Malvinas.
- (C) Os habitantes das Malvinas denominam-se "ilhéus" e são considerados cidadãos argentinos embora sob domínio inglês.
- (D) Com seu discurso, o presidente Lula definiu para o mundo de que lado o Brasil se encontra em tal problemática.
- (E) A perda da guerra contra a Inglaterra pela posse das ilhas, em 1983, levou ao colapso da ditadura militar argentina.

QUESTÃO 60

Hoje muito se fala sobre a "dengue", mas a febre amarela, embora ainda não erradicada no Brasil, já foi uma grande preocupação para os brasileiros. Adolf Lutz se destaca como cientista na identificação da febre amarela e outras doenças. Assinale a alternativa **INCORRETA**.

- (A) Adolfo Lutz foi o primeiro cientista latino-americano a estudar e confirmar os mecanismos de transmissão da febre amarela.
- (B) Além de identificar e descrever o *Anopheles lutzii*, uma espécie tropical de mosquito, Adolf Lutz estudou também a cólera, a peste bubônica, febre tifóide e a leishmaniose.
- (C) Adolf Lutz também foi o responsável pela identificação do vetor e transmissor da malária silvestre quando estudou os trabalhadores da ferrovia em construção.
- (D) A diferença entre a febre amarela e a dengue é que a dengue é transmitida pelo mosquito *aedes aegypti* e a febre amarela é transmitida pelo mosquito *Anopheles lutzii*.
- (E) Adolf Lutz foi pioneiro nos estudos da Entomologia médica e as propriedades terapêuticas das plantas brasileiras, descrevendo várias novas espécies.

TEXTO 1

Sem constrangimentos na hora de amamentar

Em nossa cultura, há um certo constrangimento e estranhamento em amamentar na frente de estranhos. Como aprendemos desde pequenos que o seio é uma parte do corpo que deve permanecer escondida, é natural que algumas mulheres se sintam encabuladas com a exposição.

Por outro lado, também é normal que algumas mães não vejam problema algum nesta situação. Afinal, amamentar é um ato inerente ao processo de crescimento e desenvolvimento do bebê e, acima de tudo, é uma prova de amor.

É claro que alimentar a criança em um lugar tranquilo, arejado e privado corresponde à situação perfeita. Porém, infelizmente nem sempre é possível que seja assim. É muito difícil que a mulher esteja sempre disponível, em casa, na hora de todas as refeições de seu nenê.

E é por isso que a necessidade muitas vezes obriga as mulheres a amamentarem em lojas, restaurantes, shoppings e outros lugares públicos.

Se para você esta não é uma situação confortável, você pode amenizar o constrangimento procurando lugares menos agitados e usando um pano ou uma fraldinha (daquelas mesmo que você usa para limpar a boquinha do pequeno) para cobrir a parte do seio que fica à mostra.

Se você não vê problemas em amamentar em público, melhor para você e para seu filho. Afinal, ele não vai ser privado de comer na hora certa por constrangimento.

Caso contrário, pense sempre nas necessidades do bebê e na importância vital da amamentação para ele. Ele precisa mamar. Então você precisa amamentá-lo. Quando mais o assunto for tratado com naturalidade, mais fácil e tranquilo será para a mulher encarar este momento sem problemas.

Quem amamenta tem motivos de sobra para se orgulhar, e não se esconder. Esqueça seus medos e seus preconceitos e foque sua atenção em seu pequeno.

Hoje em dia, é comum que os lugares com muita concentração e passagem de pessoas tenham um espaço dedicado exclusivamente às mães e seus bebês. Nos grandes shoppings centers, em eventos e em alguns restaurantes é possível encontrar esta comodidade.

São os chamados fraldários, onde o bebê pode ser trocado e alimentado. Uma maravilha em discrição, comodidade e praticidade.

Porém, quando não for assim e não houver outra alternativa, jogue a vergonha de lado e assumo o lindo papel de ser mãe!

Disponível em <http://www.ebb.com.br/mostrar_dica.php?ref=743>. Acesso em 22 mar 2010.

TEXTO 2

Mãe britânica é expulsa de ônibus e acusada de indecente por amamentar a filha em local público

Nem a recente campanha nacional a favor da amamentação impediu que Amy Wootten fosse expulsa do veículo que viajava com a criança.

Apesar de todo o incentivo à amamentação, uma jovem mãe passou por uma situação (muito!) constrangedora enquanto amamentava sua filha, a pequena Emily, de 2 meses, na Inglaterra. Amy Wootten, 25 anos, voltava de ônibus para casa com a filha e decidiu amamentá-la durante o trajeto. Quando percebeu o ato, o motorista, sem aviso, parou o veículo lotado e ordenou que ela descesse na próxima parada. Em entrevista ao jornal inglês *Daily Mail*, Amy afirmou que alguns passageiros se sentiram humilhados e julgaram-na indecente por amamentar a filha em um lugar público.

“Estava chovendo muito e, mesmo assim, eu fui obrigada a sair do ônibus com minha filha e tomar um táxi até a minha casa. Se eu não tivesse amamentado Emily, ela teria chorado e isso, certamente, incomodaria as pessoas”, disse Amy. A revolta da jovem tem outros motivos. Ela teve dificuldades para começar a amamentar a filha e, só nas últimas duas semanas, ganhou confiança para alimentá-la em público. Após a reclamação, a empresa pediu desculpas à jovem e afirmou que vai preparar os motoristas para lidar com essa situação.

Disponível em <http://revistacrescer.globo.com/Revista/Crescer/1,,EMI123889-15546,00.html>. Acesso em 15 mar 2010..

REDAÇÃO – VERSÃO RASCUNHO

COM BASE NO CONTEÚDO DOS TEXTOS 1 E 2 E EM OUTRAS INFORMAÇÕES DE SEU CONHECIMENTO, REDIJA UM TEXTO DISSERTATIVO NO QUAL VOCÊ ARGUMENTE CONTRA A AMAMENTAÇÃO EM QUALQUER LUGAR OU A FAVOR DESSA PRÁTICA.

01

02

03

04

05

06

07

08

09

10

11

12

13

14

15

16

17

18

19

20

21

22

23

24

25

26

27

28

29

30