



**Concurso para Emprego Público**  
REF. EDITAL N° 01/2015 - NÍVEL SUPERIOR - TARDE

**CARGO:**

MÉDICO EM SAÚDE PÚBLICA - 200 HORAS POR MÊS

**CLÍNICA MÉDICA**

Nome do Candidato \_\_\_\_\_

Inscrição \_\_\_\_\_

**Instruções**

1. Na sua Folha de Respostas, confira seu nome, o número do seu documento e o número de sua inscrição. Além disso, não se esqueça de conferir seu Caderno de Questões quanto a falhas de impressão e de numeração, e se o curso corresponde àquele para o qual você se inscreveu. Preencha os campos destinados à assinatura e ao número de inscrição. Qualquer divergência comunique ao fiscal.
2. O único documento válido para avaliação da prova é a Folha de Respostas e a Versão Definitiva da Prova Discursiva. Só é permitido o uso de caneta esferográfica **transparente** de cor azul ou preta para o preenchimento da Folha de Respostas, que deve ser realizado da seguinte maneira: ■
3. O prazo de realização da prova é de 4 (quatro) horas, incluindo a marcação da Folha de Respostas e a transcrição da Versão Definitiva da Prova Discursiva. Após 60 (sessenta) minutos do início da prova, o candidato estará liberado para utilizar o sanitário ou deixar definitivamente o local de aplicação. Os 3 (três) últimos candidatos só poderão retirar-se da sala juntos.
4. Ao término de sua prova, comunique ao fiscal, devolvendo-lhe a Folha de Respostas e a Versão Definitiva da Prova Discursiva devidamente preenchidas e assinadas. Somente será possível levar o caderno de questões após decorridas 4h (quatro) do início da prova, sendo necessário, obrigatoriamente, devolver ao fiscal a Folha de Respostas e a Versão Definitiva da Prova Discursiva.
5. As provas e os gabaritos preliminares estarão disponíveis no site da AOCP – [www.aocp.com.br](http://www.aocp.com.br) – no dia posterior à aplicação da prova.
6. Implicará na eliminação do candidato, caso, durante a realização das provas, qualquer equipamento eletrônico venha emitir ruídos, mesmo que devidamente acondicionado no **envelope de guarda de pertences**. O NÃO cumprimento a qualquer uma das determinações constantes em Edital, no presente Caderno ou na Folha de Respostas, incorrerá na eliminação do candidato.

**Atenção**

O Caderno de questões possui 1 (uma) questão discursiva e 40 (quarenta) questões objetivas, numeradas sequencialmente, de acordo com o exposto no quadro a seguir:

Discursiva	01
<b>MATÉRIA</b>	<b>QUESTÕES</b>
Língua Portuguesa	01 a 10
Informática	11 a 15
Política de Saúde	16 a 25
Conhecimentos Específicos	26 a 40

**Prefeitura Municipal de Uberlândia**  
**Fundação Saúde do Município de Uberlândia**

Questão	01	02	03	04	05	06	07	08	09	10	11	12	13	14	15	16	17	18	19	20	
Resp.																					

Questão	21	22	23	24	25	26	27	28	29	30	31	32	33	34	35	36	37	38	39	40	
Resp.																					

O gabarito oficial preliminar e o caderno de questões da prova objetiva estarão disponíveis no endereço eletrônico [www.aocp.com.br](http://www.aocp.com.br) no dia seguinte à aplicação da prova.



**1. A prova discursiva será avaliada considerando-se os seguintes aspectos:**

- a) o conhecimento técnico-científico sobre a matéria;
- b) o atendimento ao tema proposto na questão;
- c) a clareza de argumentação/senso crítico;
- d) a utilização adequada da Língua Portuguesa.

**2. O candidato terá sua prova discursiva avaliada com nota 0 (zero) em caso de:**

- a) não atender ao conteúdo avaliado e ao tema proposto, manuscruver em letra ilegível ou grafar por outro meio que não o determinado neste Edital;
- b) apresentar acentuada desestruturação na organização textual ou atentar contra o pudor;
- c) redigir seu texto a lápis ou à tinta em cor diferente de azul ou preta;
- d) não apresentar as questões redigidas na Folha da Versão Definitiva ou entregar em branco;
- e) apresentar identificação, em local indevido, de qualquer natureza (nome parcial, nome completo, outro nome qualquer, número(s), letra(s), sinais, desenhos ou códigos).

**3. O candidato disporá de, no máximo, 15 (quinze) linhas para elaborar a resposta de cada questão da prova discursiva, sendo desconsiderado para efeito de avaliação qualquer fragmento de texto que for escrito fora do local apropriado ou que ultrapassar a extensão de 15 (quinze) linhas permitida para a elaboração de seu texto.**

**QUESTÃO 01**

Descreva as 8 principais medidas de tratamento não invasivo de um paciente hipertenso, diabético, de 55 anos, com dor torácica típica (síndrome coronariana aguda), em aperto, de 2h de evolução. Já foi realizado ECG e coletado exames laboratoriais.

Cite também classes medicamentosas, doses e respectivas indicações. Não será cobrado ajuste de dose caso haja insuficiência renal, alergia às medicações ou contraindicações. Apresente um exemplo de droga por classe.

1. \_\_\_\_\_

2. \_\_\_\_\_

3. \_\_\_\_\_

4. \_\_\_\_\_

5. \_\_\_\_\_

6. \_\_\_\_\_

7. \_\_\_\_\_

8. \_\_\_\_\_

9. \_\_\_\_\_

10. \_\_\_\_\_

11. \_\_\_\_\_

12. \_\_\_\_\_

13. \_\_\_\_\_

14. \_\_\_\_\_

15. \_\_\_\_\_





## TEXTO PARA RESPONDER ÀS QUESTÕES DE 01 A 10:

### A escola pode interferir na formação moral dos alunos?

Por: Telma Vinha (professora da Unicamp) em colaboração com Maria Suzana Menin (professora da Unesp) e Mariana Tavares (pesquisadora da FCC)

O desenvolvimento de valores morais é decorrente da interação do sujeito com as situações e as pessoas nos diversos ambientes que frequenta, como a escola, com a família e com os amigos. Considerando todas essas influências, questionamos: “Será que a instituição de ensino tem um papel significativo na formação ética dos alunos? Que atitudes de professores, funcionários e colegas podem interferir nesse processo?”

Um estudo inédito da Fundação Carlos Chagas (FCC), coordenado por Mariana Tavares, da FCC, e Suzana Menin, da Universidade Estadual Paulista (Unesp), com a participação de pesquisadores de várias instituições, ajuda a responder essas questões. Realizado com quase 10 mil crianças, adolescentes e professores de 76 escolas públicas e privadas do Brasil, ele objetivou construir um instrumento para avaliar a presença e os níveis de desenvolvimento (adesão) dos valores convivência democrática, solidariedade, justiça e respeito.

Os resultados dos alunos foram relacionados com mais de 30 variáveis, como sexo, religião, composição familiar, nível socioeconômico, regras e sanções na família, autoestima, repetência, observação de maus-tratos, como eles acreditavam ser vistos pelos outros e as relações estabelecidas. Algumas conclusões evidenciam a importância de cuidar do convívio na escola para favorecer o desenvolvimento moral.

Sentir-se bem tratado pelos professores e ter docentes e funcionários que jamais ou raramente gritam com os alunos promoveu maior adesão de todos os valores. Não presenciar (ou ver pouco) educadores colocarem estudantes para fora da sala influenciou o aumento da justiça, respeito e solidariedade. Já ter professores que recorrem pouco (ou nunca) aos pais dos alunos para resolver conflitos indicou maior presença de convivência democrática e solidariedade.

Entre os fatores ligados à relação do aluno com a instituição e com os colegas, gostar de ir à escola e frequentar as aulas interferiu no aumento dos valores solidariedade, respeito e convivência democrática. Alunos que nunca (ou raramente)

viram colegas se agredirem ou gritar tiveram todos os valores influenciados positivamente. Acreditar ser bem-visto pelas outras pessoas no ambiente escolar gerou o aumento da justiça.

No caso da família, o apoio dos pais teve relação com maior respeito e justiça. Este último fator também foi influenciado pelo emprego de combinados com os filhos. Quando os pais usam sanções (que não sejam físicas ou humilhantes), há mais adesão a justiça, solidariedade e convivência democrática. Isso pode estar associado à ideia de uma família cuidadosa, que deixa claro o que pode ou não ser feito pelos filhos, revalidando os valores quando eles são feridos.

As ações contrárias às apresentadas acima, a exemplo de gritar muitas vezes ou não apoiar os filhos, estão sempre relacionadas a menor adesão aos valores. Chama a atenção também o fato de que, na pesquisa, religião, configuração familiar, nível socioeconômico e repetência não tiveram relação significativa com a presença de valores.

O estudo colabora para comprovar que a qualidade das interações na escola, em especial dos adultos com os alunos, influencia fortemente no desenvolvimento moral (quanto mais positivas forem, maiores as adesões aos valores). Assim, se queremos formar pessoas éticas, fica evidente a importância de ter espaços de diálogo e reflexão sobre a convivência e de cuidar para que toda a comunidade escolar vivencie de fato esses valores.

(Fonte: Revista Nova Escola. Ano 30, número 282 de maio de 2015. Editora Abril)

### QUESTÃO 01

Qual é a ideia central defendida pela autora do texto?

- (A) A autora defende a tese de que a interação do aluno com o ambiente familiar interfere no desenvolvimento de valores.
- (B) A autora defende a tese de que a escola não oferece nenhuma contribuição para o desenvolvimento moral dos alunos.
- (C) A autora defende a tese de que a interação dos adultos com os alunos na escola somente contribui para apresentar os conteúdos escolares.
- (D) A autora defende a tese de que a interação do aluno com o ambiente escolar interfere no desenvolvimento de valores morais nesse indivíduo.
- (E) A autora defende a tese de que a escola deixa de contribuir para com a convivência democrática dos alunos.

**QUESTÃO 02**

O que procurou investigar o estudo da Fundação Carlos Chagas (FCC) descrito no texto?

- (A) O estudo buscou investigar se a instituição de ensino bem como os professores, funcionários e colegas podem influenciar na formação ética dos alunos.
- (B) O estudo buscou investigar se a instituição familiar pode influenciar na formação ética dos indivíduos em geral.
- (C) O estudo buscou investigar quais atitudes os professores, funcionários e colegas não devem apresentar para não influenciar na formação ética dos alunos.
- (D) O estudo buscou investigar como o convívio na instituição de ensino pouco ou nada importa na formação ética dos alunos.
- (E) O estudo buscou investigar se a qualidade das interações na escola pode influenciar na formação ética dos docentes.

**QUESTÃO 03**

O que apontou algumas das conclusões do estudo da Fundação Carlos Chagas (FCC) descrito no texto?

- (A) Algumas conclusões do estudo sugeriram que é importante avaliar o convívio dos pais e familiares para contribuir com o desenvolvimento moral dos alunos.
- (B) Algumas conclusões do estudo sugeriram que é importante cuidar do convívio familiar para contribuir com o desenvolvimento moral dos alunos.
- (C) Algumas conclusões do estudo sugeriram que é importante cuidar do convívio na escola para contribuir com o desenvolvimento moral dos alunos.
- (D) Algumas conclusões do estudo sugeriram que não é importante cuidar do convívio na instituição de ensino para contribuir com o desenvolvimento moral dos alunos.
- (E) Algumas conclusões do estudo sugeriram que o importante é o caráter do aluno, pré-determinado desde o nascimento.

**QUESTÃO 04**

De acordo com o texto, quais ações da família, dos professores ou funcionários da escola em geral colaborariam para a falta de adesão aos valores morais apresentados pelo estudo descrito?

- (A) Ações como gritar ou não apoiar os filhos/alunos.
- (B) Ações como empregar combinados e escutar a opinião dos filhos/alunos
- (C) Ações como reprimir e disciplinar os filhos/alunos.

- (D) Ações como chamar a atenção e valorizar os filhos/alunos.
- (E) Ações como respeitar e escutar a opinião dos filhos/alunos.

**QUESTÃO 05**

Qual é a tipologia textual do artigo retirado da Revista Nova Escola?

- (A) Narrativo.
- (B) Dissertativo.
- (C) Descritivo.
- (D) Instrucional.
- (E) Conversacional.

**QUESTÃO 06**

Observe o elemento de coesão “Ele” destacado no segundo parágrafo do texto e assinale a alternativa correta com relação a seu emprego.

- (A) O elemento de coesão “Ele” é um pronome utilizado para retomar a expressão “um instrumento”.
- (B) O elemento de coesão “Ele” é um pronome utilizado para retomar a expressão “Um estudo inédito”.
- (C) O elemento de coesão “Ele” é um artigo utilizado para retomar a expressão “Um estudo inédito”.
- (D) O elemento de coesão “Ele” é um substantivo utilizado para introduzir o verbo “objetivou”.
- (E) O elemento de coesão “Ele” é um adjetivo utilizado como determinante do substantivo “instrumento”.

**QUESTÃO 07**

Observe o seguinte excerto: “**Que** atitudes de professores, funcionários e colegas podem interferir nesse processo?” e assinale a alternativa correta com relação à função do vocábulo destacado.

- (A) Exerce a função de substantivo.
- (B) Exerce a função de advérbio de intensidade, referindo-se ao adjetivo “atitudes”.
- (C) Exerce a função da preposição “de”.
- (D) Exerce a função de conjunção subordinativa.
- (E) Exerce a função de adjetivo interrogativo, determinando o substantivo “atitudes”.

**QUESTÃO 08**

Considere a seguinte oração extraída do texto: “**Algumas** conclusões evidenciam a importância de cuidar do convívio na escola para favorecer o desenvolvimento moral”. Assinale a alternativa correta com relação à sintaxe da oração apresentada.

- (A) O vocábulo “Algumas” é o núcleo do sujeito.

- (B) O sujeito do verbo “evidenciam” é oculto.
- (C) O sintagma “a importância de cuidar do convívio na escola para favorecer o desenvolvimento moral” é o predicado do verbo evidenciam.
- (D) O verbo “evidenciam” é intransitivo.
- (E) O sintagma “Para favorecer o desenvolvimento moral” é um aposto explicativo.

#### QUESTÃO 09

Observe o seguinte excerto retirado do texto: “Quando os pais usam sanções que não sejam físicas ou humilhantes (...)” e assinale a alternativa correta com relação à formação do período composto por subordinação.

- (A) Oração “que não sejam físicas ou humilhantes” é uma subordinada substantiva subjetiva, pois exerce a função de sujeito do verbo ser.
- (B) Oração “que não sejam físicas ou humilhantes” é uma subordinada substantiva objetiva direta, pois exerce a função de objeto direto do verbo sejam.
- (C) Oração “que não sejam físicas ou humilhantes” é uma subordinada substantiva predicativa, pois exerce a função de predicativo do sujeito do verbo de ligação ser.
- (D) Oração “que não sejam físicas ou humilhantes” é uma subordinada adjetiva restritiva, pois delimita o sentido do substantivo antecedente sanções.
- (E) Oração “que não sejam físicas ou humilhantes” é uma subordinada adjetiva circunstancial, pois apresenta uma condição que é acessória ao sentido da oração.

#### QUESTÃO 10

Observe o excerto: “Entre os fatores ligados à relação do aluno com a instituição e com os colegas, gostar de ir à escola (...)” e assinale a alternativa correta com relação ao emprego do acento utilizado nos termos destacados.

- (A) Trata-se do acento grave, empregado para indicar a supressão do advérbio “a” com o pronome feminino “a” que acompanha os substantivos “relação” e “escola”.
- (B) Trata-se do acento agudo, empregado para indicar a nasalidade da vogal “a” que acompanha os substantivos “relação” e “escola”.
- (C) Trata-se do acento circunflexo, empregado para assinalar a vogal aberta “a” que acompanha os substantivos “relação” e “escola”.
- (D) Trata-se do acento agudo, empregado para indicar a supressão da preposição “a” com o artigo feminino “a” que acompanha os substantivos “relação” e “escola”.
- (E) Trata-se do acento grave, empregado para

indicar a junção da preposição “a” com o artigo feminino “a” que acompanha os substantivos “relação” e “escola”.

## INFORMÁTICA



#### QUESTÃO 11

Considerando o MS-WORD 2007 versão português, em sua instalação padrão, assinale a alternativa que apresenta a funcionalidade da imagem (ícone) a seguir.



- (A) Recortar.
- (B) Copiar.
- (C) Colar.
- (D) Correção Ortográfica.
- (E) Ortografia e Gramática.

#### QUESTÃO 12

Considerando o Sistema Operacional LINUX, o “nome do login” do superusuário padrão é

- (A) root.
- (B) super.
- (C) usu.
- (D) master.
- (E) primary.

#### QUESTÃO 13

Considerando o MS-EXCEL 2007, em sua instalação padrão, o recurso que tem a função de “impedir que dados inválidos sejam digitados em uma célula” é

- (A) o bloqueio de célula.
- (B) a validação de dados.
- (C) a liberação de célula.
- (D) o filtro.
- (E) mesclar.



**QUESTÃO 14**

Considerando o navegador Mozilla Firefox, versão 38.0.5, em sua instalação padrão, para exibição do histórico de navegação, basta executar a tecla de atalho

Obs. o caractere “+” foi utilizado apenas para a interpretação das alternativas.

- (A) Shift+F7
- (B) Alt+F4
- (C) Alt+F7
- (D) Ctrl+H
- (E) Ctrl+I

**QUESTÃO 15**

Assinale a alternativa que apresenta o cliente de e-mail padrão do Sistema Operacional Windows XP.

- (A) IncrediMail.
- (B) BrOffice.
- (C) Open Office.
- (D) Microsoft Writer.
- (E) Outlook Express.

## POLÍTICA DE SAÚDE

**QUESTÃO 16**

No tocante à organização legal da Fundação Saúde do Município de Uberlândia, assinale a alternativa correta.

- (A) O Conselho Curador, órgão superior de direção, fiscalização e controle da FUNDASUS, tem natureza consultiva.
- (B) O Conselho Fiscal da FUNDASUS será presidido pelo membro indicado pela Conferência Municipal de Saúde.
- (C) É da competência privativa do Conselho Curador examinar as contas, balanços e quaisquer outros documentos e, ao final, apresentar parecer contábil, no mínimo quadrimestral, acerca da prestação de contas da administração da Fundação.
- (D) Os servidores da FUNDASUS integrarão os quadros da administração direta e serão admitidos sob o regime estatutário.
- (E) É dispensada a licitação para a contratação da FUNDASUS pela administração pública municipal de Uberlândia para realizar atividades relacionadas à sua própria finalidade legal.

**QUESTÃO 17**

Acerca da organização administrativa e operacional do Sistema Único de Saúde, assinale a alternativa correta.

- (A) Caberá aos Estados, com seus recursos próprios, financiar o Subsistema de Atenção à Saúde Indígena.
- (B) O processo de planejamento e orçamento do SUS será ascendente, do nível local até o federal.
- (C) À direção municipal do SUS, compete definir e coordenar os sistemas de redes integradas de assistência de alta complexidade.
- (D) É competência exclusiva da União elaborar normas técnico-científicas de promoção, proteção e recuperação da saúde.
- (E) As receitas geradas no âmbito do Sistema Único de Saúde serão creditadas em contas gerais, movimentadas junto dos recursos livres na esfera de poder onde forem arrecadadas.

**QUESTÃO 18**

No tocante às disposições da Constituição Federal acerca da organização do Sistema Único de Saúde, assinale a alternativa correta.

- (A) A Lei federal disporá sobre o piso salarial profissional nacional das atividades de agente comunitário de saúde e agente de combate às endemias, competindo aos Estados, nos termos da lei, prestar assistência financeira complementar aos Municípios, para o cumprimento do referido piso salarial.
- (B) As ações e serviços públicos de saúde integram uma rede regionalizada e hierarquizada e constituem um sistema único.
- (C) A definição dos critérios de transferência de recursos para o Sistema Único de Saúde da União para os Municípios, e dos Estados para os Municípios, independe da contrapartida de recursos, por força de lei.
- (D) É vedada a instituição, ainda que por lei, de outras fontes destinadas a garantir a manutenção ou expansão da seguridade social que não aquelas oriundas de contribuições sociais constitucionais.
- (E) Ao Sistema Único de Saúde, compete, além de outras atribuições, nos termos da lei, a cobertura previdenciária dos eventos de doença, invalidez, morte e idade avançada.

**QUESTÃO 19**

Em relação à normativa nacional de gestão de recursos e despesas com saúde, assinale a alternativa correta.

- (A) Serão consideradas despesas com ações e serviços públicos de saúde, para aferição dos índices mínimos de investimento, as referentes a obras de infraestrutura realizadas para beneficiar direta ou indiretamente a rede de saúde.
- (B) Os planos e metas municipais de saúde



- constituirão a base para o plano e metas nacionais, que promoverão a equidade interestadual.
- (C) Constituem despesas com ações e serviços públicos de saúde, para fins de apuração dos percentuais mínimos, aquelas decorrentes de pagamento de aposentadorias e pensões.
  - (D) São consideradas despesas com ações e serviços públicos de saúde as referentes a ações de apoio administrativo realizadas pelas instituições públicas do SUS e imprescindíveis à execução das ações e serviços públicos de saúde.
  - (E) Os Municípios e o Distrito Federal aplicarão anualmente, em ações e serviços públicos de saúde, no mínimo, 8% (oito por cento) de suas receitas tributárias.

#### **QUESTÃO 20**

**No tocante à Portaria nº 1.820/2009-MS, que trata dos direitos e deveres dos usuários do SUS, assinale a alternativa correta.**

- (A) O direito ao atendimento humanizado no SUS compreende inúmeros direitos, mas não implica na escolha do local de morte.
- (B) O encaminhamento para outros serviços de saúde deve ser por meio de um documento que contenha o nome genérico das substâncias prescritas.
- (C) Toda pessoa tem direito a participar dos conselhos e conferências de saúde.
- (D) O direito ao sigilo e à confidencialidade de todas as informações pessoais do paciente extingue-se com a sua morte.
- (E) Todos os familiares e acompanhantes têm o direito de ser informados sobre o estado de saúde do paciente, independentemente de autorização ou decisão.

#### **QUESTÃO 21**

**Em relação à organização constitucional brasileira da saúde pública, assinale a alternativa correta.**

- (A) A assistência à saúde é restrita à iniciativa privada, como determinado pela Constituição Federal.
- (B) As ações e serviços públicos de saúde são organizados de acordo com a diretriz de atendimento integral, com prioridade para as atividades corretivas.
- (C) As instituições privadas poderão participar de forma suplementar do Sistema Único de Saúde, segundo diretrizes deste, mediante contrato ou convênio, tendo preferência as entidades com fins lucrativos.
- (D) É vedada a destinação de recursos públicos para auxílios ou subvenções às instituições privadas com fins lucrativos.

- (E) Os critérios de rateio dos recursos da União vinculados à saúde, destinados aos Estados, ao Distrito Federal e aos Municípios, e dos Estados destinados a seus respectivos Municípios, objetivando a progressiva redução das disparidades regionais, serão estipulados por Decreto.

#### **QUESTÃO 22**

**No tocante à Portaria 373/2002-MS, que institui a Norma Operacional da Assistência à Saúde, assinale a alternativa correta.**

- (A) Cabe à Conferência Nacional de Saúde, a coordenação do processo anual de programação da assistência à saúde em âmbito nacional.
- (B) Os municípios habilitados em gestão plena da atenção básica ampliada estarão passíveis de desabilitação quando apresentarem situação irregular na alimentação dos Bancos de Dados Nacionais, estabelecidos como obrigatórios pelo MS, por 2 (dois) meses consecutivos ou 3 (três) meses alternados.
- (C) A garantia de acesso aos procedimentos de alta complexidade é de responsabilidade das Secretarias de Saúde dos Municípios.
- (D) Todos os estados que vierem a ser habilitados em Gestão Avançada do Sistema Estadual estarão também habilitados em Gestão Plena da Atenção Básica Ampliada.
- (E) A responsabilidade do Ministério da Saúde sobre a política de alta complexidade não abrange a atribuição de controle do cadastro nacional de prestadores de serviços.

**QUESTÃO 23**

**O Decreto nº 7.508/2011 institui o regulamento de organização do Sistema Único de Saúde. Em relação às suas disposições, assinale a alternativa correta.**

- (A) O planejamento da saúde é obrigatório para a iniciativa privada e será indutor de políticas para os entes públicos.
- (B) O Contrato Organizativo da Ação Pública da Saúde é o documento que estabelece critérios para o diagnóstico da doença ou do agravo à saúde e o tratamento preconizado, com os medicamentos e demais produtos apropriados, quando couber.
- (C) A Rede de Atenção à Saúde é a descrição geográfica da distribuição de recursos humanos e de ações e serviços de saúde ofertados pelo SUS e pela iniciativa privada.
- (D) O acesso universal e igualitário à assistência farmacêutica pressupõe ter o medicamento sido prescrito por profissional de saúde do SUS.
- (E) As Regiões de Saúde serão instituídas pela União, em articulação com os Estados.

**QUESTÃO 24**

**Em relação ao Pacto pela Saúde, assinale a alternativa correta.**

- (A) A Caderneta de Saúde da Pessoa Idosa é o manual para indução de ações de saúde, tendo por referência as diretrizes contidas na Política Nacional de Saúde da Pessoa Idosa.
- (B) As metas, os objetivos e os indicadores do Termo de Compromisso de Gestão serão revistos anualmente, no mês de dezembro.
- (C) A centralização é uma diretriz do Sistema Único de Saúde e um eixo estruturante do Pacto de Gestão.
- (D) O Bloco de financiamento da Assistência Farmacêutica se organiza exclusivamente em dois componentes: Estratégico e Medicamentos de Dispensação Excepcional.
- (E) O repasse fundo a fundo é a modalidade preferencial de transferência de recursos entre os gestores.

**QUESTÃO 25**

**No tocante à democratização da saúde pública pela participação e controle social, assinale a alternativa correta.**

- (A) O não atendimento, pelos Municípios, dos requisitos estabelecidos para a participação no Fundo Nacional de Saúde implicará que os recursos concernentes sejam administrados pela União.
- (B) As Conferências de Saúde e os Conselhos de Saúde terão sua organização e normas de

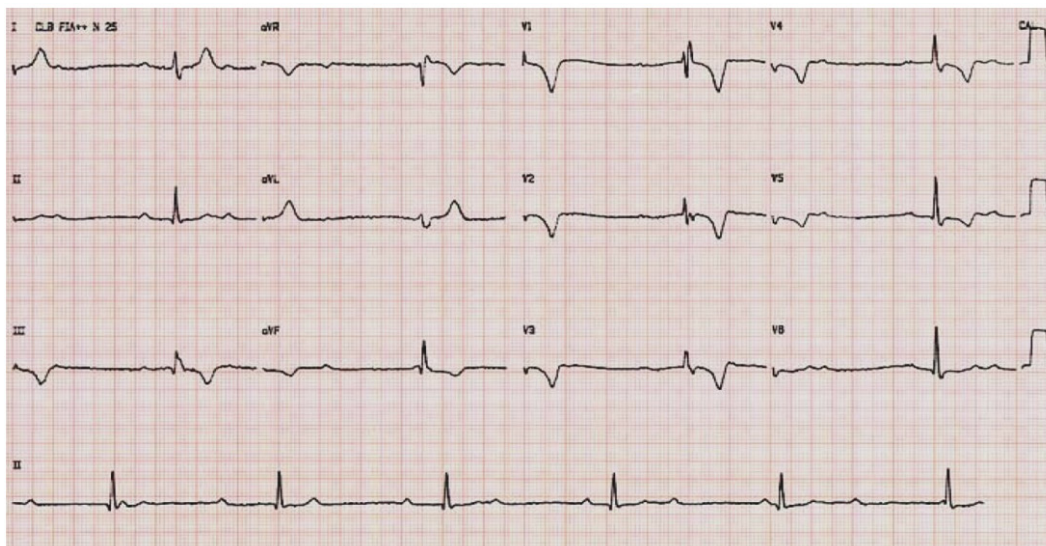
funcionamento definidas em regimento próprio, aprovadas pelo respectivo conselho.

- (C) A Conferência de Saúde, em caráter permanente e deliberativo, órgão colegiado composto por representantes do governo, prestadores de serviço, profissionais de saúde e usuários, atua na formulação de estratégias e no controle da execução da política de saúde na instância correspondente.
- (D) O SUS contará, somente na esfera municipal, com o Conselho de Saúde.
- (E) As instâncias colegiadas do SUS substituem o Poder Legislativo em seus campos de atuação.



**QUESTÃO 26**

Paciente feminina, 56 anos, chega ao PS com queixa de tontura, sudorese e hipotensão. Houve dificuldade para aferir pressão e frequência cardíaca. O eletrocardiograma da paciente está exposto a seguir. O médico que a atendeu pediu para monitorizá-la imediatamente e para fazer uma medicação, mas sem sucesso após várias infusões. Qual, dentre as drogas citadas a seguir, é a próxima medicação (segunda escolha) para o tratamento dessa condição mostrada no eletrocardiograma?



- (A) Atropina.
- (B) Noradrenalina.
- (C) Dopamina.
- (D) Adenosina.
- (E) Amiodarona.

**QUESTÃO 27**

São situações que favorecem o desenvolvimento de abscesso pulmonar, EXCETO

- (A) depressão no nível de consciência.
- (B) alcoolismo.
- (C) epilepsia.
- (D) distúrbios motores do esôfago pós-AVC.
- (E) tabagismo.

**QUESTÃO 28**

Paciente masculino, 55 anos, queixa-se de dor abdominal recorrente, em hipocôndrio D. Já fez USG abdominal por conta, que mostrou colecistopatia calculosa. Permaneceu com episódios recorrente de cólica, até que um dia percebeu que estava com tom de pele mais amarelado e procurou o hospital para novos exames. Não foi realizado exames de imagem, mas foram realizados exames de sangue que, segundo o médico, eram sugestivos de progressão da pedra para colédoco. Qual das alternativas a seguir apresenta resultados compatíveis com o quadro do paciente?

- (A) Leucócitos 13000 cel/mm<sup>3</sup>, TGO 100 U/L, TGP 103U/L; FA 180U/L; GGT 120 U/I; BT: 8, BD 6, Amilase 80 U/L.
- (B) Leucócitos 8000 cel/mm<sup>3</sup>, TGO 50 U/L, TGP 45U/L; FA 180U/L; GGT 120 U/I; BT: 8, BD 6, Amilase 80 U/L.
- (C) Leucócitos 10600 cel/mm<sup>3</sup>, TGO 408 U/L, TGP 350U/L; FA 50U/L; GGT 33 U/I; BT: 3, BD 6, Amilase 55 U/L.
- (D) Leucócitos 18300 cel/mm<sup>3</sup>, TGO 80 U/L, TGP 190U/L; FA 112U/L; GGT 133 U/I; BT: 10, BD 2, Amilase 350 U/L.
- (E) Leucócitos 900 cel/mm<sup>3</sup>, TGO 12 U/L, TGP 35U/L; FA 50U/L; GGT 5 U/I; BT: 33, BD 10, Amilase 88U/L.

**QUESTÃO 29**

- Sobre miocardiopatias, é correto afirmar que**
- (A) a Cardiomiopatia dilatada chagásica pode se apresentar como distúrbio de condução, arritmia, aneurisma de ponta, entre outros, e o tratamento etiológico é suficiente para erradicar o parasita e desencadear melhora dos sintomas.
  - (B) a cardiomiopatia hipertrófica pode ter como manifestação inicial a morte súbita, não sendo possível identificar previamente a tríade de dor torácica, síncope e dispneia
  - (C) miocardite adquiridas, como periparto ou pós-virais, são raras, mas possuem bom prognóstico.
  - (D) são preditoras de mau prognóstico da pressão sistólica e diastólica altas, frequência cardíaca elevada, arritmias, BNP elevado, hipernatremia, etc.
  - (E) a miocardiopatia restritiva tem como principal característica a rigidez do miocárdio, endocárdio e/ou pericárdio, sendo necessário punção de Marfan para alívio dos sintomas.

**QUESTÃO 30**

**Pancreatite aguda é uma doença potencialmente fatal, mas que, no seu amplo espectro de apresentações, pode ter uma evolução mais branda. É difícil prever a evolução, mas existem marcadores de gravidade que indicam maior chance de pior prognóstico. São exemplos de preditores de gravidade de pancreatite aguda grave, EXCETO**

- (A) TGP > 300.
- (B) cálcio sérico < 8mg/dL após 48h.
- (C) glicemia > 220.
- (D) idade > 55.
- (E) LDH>350.

**QUESTÃO 31**

**Paciente masculino, 25 anos, trabalhava como desenhista em um escritório de publicidade. Foi demitido pela perda da destreza nos desenhos finos, por apresentar persistentes tremores de extremidades. Outro motivo alegado pelo patrão foi a suspeita de uso de drogas ou câncer, pois o paciente tinha emagrecido e parecia estar com os “olhos saltados” para tudo que acontecia na firma. No exame de demissão, o médico do trabalho percebeu que o paciente estava taquicárdico e com reflexos tendíneos exacerbados. Pediu exame laboratorial que confirmou sua suspeita diagnóstica e iniciou tratamento. Diante desse quadro, qual, dentre as alternativas a seguir, é o medicamento chave para o tratamento dessa patologia?**

- (A) Levotiroxina.
- (B) Metoprolol.
- (C) Tapazol.
- (D) Cabergolina.
- (E) Prednisona.

**QUESTÃO 32**

**Paciente masculino, 72 anos, deu entrada no pronto-socorro com histórico de apresentar, há 1h, mal estar súbito, associado à cefaleia. Familiares perceberam disartria e perda de força no lado direito do corpo. Foi levado prontamente ao Hospital mais próximo, onde foi avaliado e foi realizada uma Tomografia de crânio sem contraste, que diagnosticou um acidente vascular encefálico isquêmico (AVE). São exemplos de sinais tomográficos precoces de AVE isquêmico, EXCETO**

- (A) hipersinal de artéria cerebral média ipsilateral aos sintomas motores.
- (B) apagamento do núcleo lenticulado.
- (C) perda da diferenciação entre substância branca e cinzenta.
- (D) apagamento dos sulcos.
- (E) hipodensidade do parênquima cerebral afetado.

**QUESTÃO 33**

**Sobre o exame físico de um paciente com suspeita de lesão neurológica, assinale a alternativa correta.**

- (A) A pesquisa do nervo craniano nº VI é feita com avaliação de dinâmica de deglutição. É necessário solicitar ao paciente que abra a boca e fale “A” e testar sensibilidade gustativa no 1/3 posterior da língua.
- (B) Escala de coma de Glasgow avalia apenas resposta verbal e motora e a pontuação é de 3 a 15.
- (C) Força grau IV indica movimento livre, porém sem vencer a resistência do examinador.
- (D) Paralisia facial periférica se manifesta com paralisia ou paresia de toda musculatura de uma hemiface, com incapacidade de fechar o olho e franzir a testa.
- (E) Teste de Romberg avalia a coordenação e equilíbrio e é realizado pedindo para o paciente caminhar em linha reta, com pé ante pé.

**QUESTÃO 34**

**A respeito da indução de resistência bacteriana, é correto afirmar que**

- (A) o uso de antibióticos de amplo espectro é fator de proteção para esse acontecimento, pois inibe vários mecanismos de defesa das bactérias.
- (B) o mecanismo de resistência bacteriano mais importante e frequente é a degradação do



antimicrobiano por enzimas. As  $\beta$ -lactamases hidrolisam a ligação amida do anel beta-lactâmico, destruindo, assim, o local onde os antimicrobianos  $\beta$ -lactâmicos ligam-se às PBPs (proteínas ligadoras de penicilinas) bacterianas e através do qual exercem seu efeito antibacteriano.

- (C) cepas de MRSA são sempre resistentes aos beta-lactâmicos, cefalosporinas, mas sensíveis aos carbapenêmicos.
- (D) são exemplos de mecanismos para resistência bacteriana: bomba de efluxo, alteração do sítio de ação e produção de anticorpos de neutralizam a ligação do antibiótico com a membrana celular.
- (E) a evolução dos antibiogramas para resultados em tempo real tende a ajudar a evitar selecionar bactérias multirresistentes.

#### QUESTÃO 35

**Meningites são entidades clínicas que se caracterizam pela ocorrência de inflamação nas meninges. Podem ser causadas por fungos, vírus, parasitas e bactérias, essas última geralmente são mais graves. Sobre esse assunto, é correto afirmar que**

- (A) pacientes com cefaleia, náusea e vômitos têm síndrome de hipertensão intracraniana e, por esse motivo, a coleta de líquido está contraindicada.
- (B) na meningite crônica com estrabismo, por não ser uma emergência, pode ser feita punção líquórica sem necessidade de tomografia.
- (C) o tratamento deve ser iniciado de forma empírica o quanto antes. Para adultos, pode-se iniciar uma cefalosporina de 3ª geração. Crianças e idosos devem ter, além disso, o uso ampliado com Ampicilina, para cobertura de Listeria.
- (D) meningite por fungos geralmente abre o quadro clínico com crise convulsiva e o tratamento deve ser com dexametasona antes da anfotericina.
- (E) a pesquisa de ADA no líquido tem o mesmo valor preditivo que no líquido pleural para infecção por tuberculose.

#### QUESTÃO 36

**Qual, dentre as alternativas a seguir, é um exemplo de uma gasometria arterial com acidose metabólica?**

- (A) pH 7,30; pCO<sub>2</sub>: 33; pO<sub>2</sub> 45; Bic: 18; BE: -8mEq.
- (B) pH 7,45; pCO<sub>2</sub>: 20; pO<sub>2</sub> 79; Bic: 33; BE: +2mEq.
- (C) pH 7,35; pCO<sub>2</sub>: 33; pO<sub>2</sub> 85; Bic: 28; BE: -3mEq.
- (D) pH 7,27; pCO<sub>2</sub>: 35; pO<sub>2</sub> 98; Bic: 20; BE: -5mEq.
- (E) pH 7,20; pCO<sub>2</sub>: 16; pO<sub>2</sub> 67; Bic: 20; BE: -10mEq.

#### QUESTÃO 37

**Sobre nefropatia por IgA, assinale a alternativa correta.**

- (A) Púrpura de Henoch-Schonlein é um espectro totalmente dissociado dessa patologia, mas antigamente elas eram associadas por ambas terem suas lesões causadas pelo depósito de IgA.
- (B) O local de lesão é tubular, ocasionando cilindros hemáticos, típicos desta doença.
- (C) A forma clássica de apresentação é de hematúria macroscópica após episódios de infecção de vias aéreas, vacina ou esforço físico.
- (D) É doença com prognóstico reservado para função renal, quando associado a sexo feminino, hematúria microscópica e menor idade do início dos sintomas.
- (E) Há consumo de complemento sérico.

#### QUESTÃO 38

**Paciente, sem história conhecida, apresentou um mal súbito em frente ao hospital e foi levado desacordado a esse hospital por populares. Na avaliação inicial, o médico detectou que o paciente estava cianótico, com expansão torácica limitada, mas simétrica, difícil ausculta cardíaca e pulsos radiais finos. Houve dificuldade de acesso periférico, mas a enfermeira conseguiu pegar um acesso em V. jugular externa, porque era única visível. O paciente apresentou uma parada cardiorrespiratória e verificou-se que o ritmo era de Atividade Elétrica sem pulso. Além de entubação e adrenalina, qual das condutas a seguir, de acordo com essa descrição apresentada, aumenta a chance de sucesso da reanimação cardiopulmonar deste paciente?**

- (A) Drenagem torácica em selo d'água.
- (B) Descompressão de pneumotórax hipertensivo.
- (C) Punção pericárdica (pericardiocentese).
- (D) Bicarbonato de sódio.
- (E) Infusão de trombolíticos.

**QUESTÃO 39**

**Sobre a fase de gota tofácea crônica, é correto afirmar que**

- (A) ocorre precocemente, após o primeiro surto, em pacientes com altos níveis de ácido úrico circulante.
- (B) surtos poliarticulares são desencadeados por ingestão de bebida alcoólica, uso de diuréticos, trauma, cirurgia e ingestão de carne e leguminosas.
- (C) os tofos podem atingir grandes dimensões se não tratados, mas o tratamento adequado apresenta ótimo resultado na regressão das lesões, porém com alto risco de comprometimento renal, por aumento considerável de cristais na circulação sanguínea.
- (D) o envolvimento das vias urinárias na gota é muito frequente, com apresentação clínica de urolitíase, nefropatia úrica aguda e crônica.
- (E) os locais mais afetados são bursa olecraniana, no cotovelo, tendão do calcâneo, mãos, pés e orelha externa.

**QUESTÃO 40**

**Qual tipo de insulina tem a característica de tentar reproduzir a resposta fisiológica à produção basal de insulina pelo pâncreas?**

- (A) Lispro.
- (B) Aspart.
- (C) NPH.
- (D) Regular.
- (E) Glargina.



