



**Concurso para Emprego Público**  
REF. EDITAL Nº 02/2015 - NÍVEL TÉCNICO - TARDE

**CARGO:**

**TÉCNICO EM SERVIÇO DA SAÚDE PÚBLICA - 200 HORAS POR MÊS**  
**TÉCNICO DE MANUTENÇÃO DE**  
**EQUIPAMENTOS ODONTOLÓGICOS**

Nome do Candidato \_\_\_\_\_

Inscrição \_\_\_\_\_

**Instruções**

1. Na sua Folha de Respostas, confira seu nome, o número do seu documento e o número de sua inscrição. Além disso, não se esqueça de conferir seu Caderno de Questões quanto a falhas de impressão e de numeração, e se o curso corresponde àquele para o qual você se inscreveu. Preencha os campos destinados à assinatura e ao número de inscrição. Qualquer divergência comunique ao fiscal.
2. O único documento válido para avaliação da prova é a Folha de Respostas e a Versão Definitiva da Prova Discursiva. Só é permitido o uso de caneta esferográfica **transparente** de cor azul ou preta para o preenchimento da Folha de Respostas, que deve ser realizado da seguinte maneira: ■
3. O prazo de realização da prova é de 4 (quatro) horas, incluindo a marcação da Folha de Respostas e a transcrição da Versão Definitiva da Prova Discursiva. Após 60 (sessenta) minutos do início da prova, o candidato estará liberado para utilizar o sanitário ou deixar definitivamente o local de aplicação. Os 3 (três) últimos candidatos só poderão retirar-se da sala juntos.
4. Ao término de sua prova, comunique ao fiscal, devolvendo-lhe a Folha de Respostas e a Versão Definitiva da Prova Discursiva devidamente preenchidas e assinadas. Somente será possível levar o caderno de questões após decorridas 4h (quatro) do início da prova, sendo necessário, obrigatoriamente, devolver ao fiscal a Folha de Respostas e a Versão Definitiva da Prova Discursiva.
5. As provas e os gabaritos preliminares estarão disponíveis no site da AOCP – [www.aocp.com.br](http://www.aocp.com.br) – no dia posterior à aplicação da prova.
6. Implicará na eliminação do candidato, caso, durante a realização das provas, qualquer equipamento eletrônico venha emitir ruídos, mesmo que devidamente acondicionado no **envelope de guarda de pertences**. O NÃO cumprimento a qualquer uma das determinações constantes em Edital, no presente Caderno ou na Folha de Respostas, incorrerá na eliminação do candidato.

**Atenção**

O Caderno de questões possui 1 (uma) questão discursiva e 40 (quarenta) questões objetivas, numeradas sequencialmente, de acordo com o exposto no quadro a seguir:

Discursiva	01
MATÉRIA	QUESTÕES
Língua Portuguesa	01 a 10
Informática	11 a 15
Política de Saúde	16 a 25
Conhecimentos Específicos	26 a 40

**Prefeitura Municipal de Uberlândia**  
**Fundação Saúde do Município de Uberlândia**

Questão	01	02	03	04	05	06	07	08	09	10	11	12	13	14	15	16	17	18	19	20	
Resp.																					

Questão	21	22	23	24	25	26	27	28	29	30	31	32	33	34	35	36	37	38	39	40	
Resp.																					

O gabarito oficial preliminar e o caderno de questões da prova objetiva estarão disponíveis no endereço eletrônico [www.aocp.com.br](http://www.aocp.com.br) no dia seguinte à aplicação da prova.



**1. A prova discursiva será avaliada considerando-se os seguintes aspectos:**

- a) o conhecimento técnico-científico sobre a matéria;
- b) o atendimento ao tema proposto na questão;
- c) a clareza de argumentação/senso crítico;
- d) a utilização adequada da Língua Portuguesa.

**2. O candidato terá sua prova discursiva avaliada com nota 0 (zero) em caso de:**

- a) não atender ao conteúdo avaliado e ao tema proposto, manuscruver em letra ilegível ou grafar por outro meio que não o determinado neste Edital;
- b) apresentar acentuada desestruturação na organização textual ou atentar contra o pudor;
- c) redigir seu texto a lápis ou à tinta em cor diferente de azul ou preta;
- d) não apresentar as questões redigidas na Folha da Versão Definitiva ou entregar em branco;
- e) apresentar identificação, em local indevido, de qualquer natureza (nome parcial, nome completo, outro nome qualquer, número(s), letra(s), sinais, desenhos ou códigos).

**3. O candidato disporá de, no máximo, 15 (quinze) linhas para elaborar a resposta de cada questão da prova discursiva, sendo desconsiderado para efeito de avaliação qualquer fragmento de texto que for escrito fora do local apropriado ou que ultrapassar a extensão de 15 (quinze) linhas permitida para a elaboração de seu texto.**

**QUESTÃO 01**

O ar comprimido é utilizado em vários equipamentos industriais, inclusive em equipamentos odontológicos, devido suas vantagens em relação à alta velocidade de trabalho e por ser encontrado em qualquer lugar em quantidade ilimitada. Outra vantagem é a segurança, pois não existe perigo de explosões ou incêndio. Em suas aplicações normais, o ar comprimido é limpo e não polui o meio ambiente.

Quais são as principais desvantagens do ar comprimido?

1. \_\_\_\_\_

2. \_\_\_\_\_

3. \_\_\_\_\_

4. \_\_\_\_\_

5. \_\_\_\_\_

6. \_\_\_\_\_

7. \_\_\_\_\_

8. \_\_\_\_\_

9. \_\_\_\_\_

10. \_\_\_\_\_

11. \_\_\_\_\_

12. \_\_\_\_\_

13. \_\_\_\_\_

14. \_\_\_\_\_

15. \_\_\_\_\_





**Mulheres cuidam mais da saúde do que homens**

Segundo pesquisa, 71,2% dos entrevistados pelo IBGE haviam se consultado com um médico pelo menos uma vez no último ano. Entre elas, o índice foi de 78% - contra 63,9% deles.

As mulheres brasileiras vão mais ao médico do que os homens. É o que mostra uma pesquisa divulgada nesta terça-feira, realizada em conjunto entre o Ministério da Saúde e o IBGE. A publicação revelou que 71,2% dos entrevistados haviam se consultado pelo menos uma vez nos 12 meses anteriores à entrevista. Entre as mulheres, o índice foi de 78%, contra 63,9% dos homens.

Elas também são mais aplicadas nos cuidados com os dentes: 47,3% das brasileiras disseram terem ido ao dentista uma vez nos 12 meses anteriores, ante 41,3% dos homens. A diferença também aparece na questão da higiene bucal: 91,5% do público feminino pesquisado respondeu que escova os dentes duas vezes ao dia, ao passo que a taxa foi de 86,5% no masculino.

A pesquisa também investigou o atendimento nos serviços de saúde, público e privado. De acordo com os resultados, 71% da população brasileira procura estabelecimentos públicos de saúde para atendimento. Destes, 47,9% afirmaram que utilizam as Unidades Básicas de Saúde como principal porta de entrada para atendimento no Sistema Único de Saúde (SUS).

Além disso, o levantamento mostrou ainda que os serviços públicos mais procurados depois das Unidades Básicas de Saúde são os de emergência, como as Unidades de Pronto Atendimento Público - com 11,3% da população - e hospitais e serviços especializados como ambulatórios, com 10,1% da população. Já os consultórios e clínicas particulares atraem 20,6% dos brasileiros e as emergências privadas são procuradas por 4,9% deles.

A Pesquisa Nacional de Saúde coletou informações em 64 000 residências brasileiras em 1 600 municípios entre agosto de 2013 e fevereiro de 2014.

(Com Estádio Conteúdo) Adaptado de: < <http://veja.abril.com.br/noticia/saude/mulheres-cuidam-mais-da-saude-do-que-homens>> Acesso em 06 jun. 2015.

**QUESTÃO 01**

Em relação ao texto, assinale a alternativa correta.

- (A) Segundo pesquisa, embora as mulheres se preocupem mais, de modo geral, com a saúde, os homens dedicam-se mais aos cuidados com os dentes.

- (B) Os homens vão menos a consultórios médicos, pois cuidam mais da saúde no dia a dia.
- (C) Enquanto a maioria das mulheres escova os dentes duas vezes ao dia, os homens escovam três.
- (D) Estudos revelam que as mulheres preocupam-se mais que os homens, em relação à saúde e à higiene bucal.
- (E) De acordo com a publicação, 100% dos brasileiros foram ao médico nos últimos 12 meses.

**QUESTÃO 02**

Em relação ao atendimento nos serviços de saúde, é correto afirmar que

- (A) a população brasileira procura mais a rede privada de assistência à saúde do que a pública.
- (B) o estudo realizado mostrou que os serviços de saúde mais procurados são os de emergência.
- (C) em relação à rede privada de assistência à saúde os serviços mais procurados são os ambulatoriais.
- (D) a procura pelos serviços de emergência na rede privada é inexistente no Brasil.
- (E) a pesquisa demonstrou que a maioria dos brasileiros procura estabelecimentos públicos de saúde e os mais procurados são as unidades básicas de saúde.

**QUESTÃO 03**

No excerto “As mulheres brasileiras vão mais ao médico do que os homens.”, os termos em destaque expressam

- (A) alternância.
- (B) hipótese.
- (C) comparação.
- (D) explicação.
- (E) oposição.

**QUESTÃO 04**

No excerto “[...] 71,2% dos entrevistados haviam se consultado pelo menos uma vez nos 12 meses anteriores à entrevista [...]”, o acento grave foi utilizado

- (A) inadequadamente, pois a palavra “anteriores” está no plural.
- (B) para indicar a contração da preposição “a” com o artigo “a”.
- (C) para mostrar que o “a” é uma palavra tônica.
- (D) inadequadamente, pois o correto seria “ao”.
- (E) para indicar que a palavra tem timbre aberto.

**QUESTÃO 05**

No excerto “Além disso, o levantamento mostrou ainda que os serviços públicos [...]”, a expressão em destaque pode ser substituída, sem que haja mudança de sentido, por

- (A) por esse motivo.
- (B) por isso.
- (C) portanto.
- (D) ademais.
- (E) todavia.

**QUESTÃO 06**

Assinale a alternativa que apresenta um sinônimo para a palavra destacada em: “A Pesquisa Nacional de Saúde coletou informações [...]”.

- (A) Reprimiu.
- (B) Repeliu.
- (C) Recolheu.
- (D) Atribuiu.
- (E) Expeliu.

**QUESTÃO 07**

No excerto “Entre as mulheres, o índice foi de 78%, contra 63,9% dos homens.”, a expressão em destaque exerce a função de

- (A) sujeito.
- (B) predicado.
- (C) agente da passiva.
- (D) objeto direto.
- (E) objeto indireto.

**QUESTÃO 08**

Em “A pesquisa também investigou o atendimento nos serviços de saúde [...]”, há um verbo

- (A) de ligação.
- (B) bitransitivo.
- (C) intransitivo.
- (D) transitivo direto.
- (E) transitivo indireto.

**QUESTÃO 09**

No excerto “[...] 91,5% do público feminino pesquisado respondeu que escova os dentes duas vezes ao dia [...]”, o termo em destaque foi utilizado para introduzir uma oração

- (A) coordenada.
- (B) subordinada adjetiva.
- (C) subordinada objetiva direta.
- (D) subordinada adverbial causal.
- (E) subordinada adverbial explicativa.

**QUESTÃO 10**

Assinale a alternativa correta em relação à grafia das palavras.

- (A) capatas – capaz.
- (B) capaz – freguês.
- (C) burguêz – embriaguês.
- (D) embriaguez – capatas.
- (E) estupidez – freguêz.

**INFORMÁTICA****QUESTÃO 11**

Considerando o MS-WORD 2007 em sua instalação padrão, assinale a alternativa que apresenta o recurso que permite a visualização de um “plano de fundo quadriculado”, que pode ser usado para alinhar os objetos do documento.



- (A) Eixo X, Y.
- (B) Linhas de Grade.
- (C) Quadricular.
- (D) Matriz.
- (E) Riscar.

**QUESTÃO 12**

Assinale a alternativa que apresenta um tipo de memória PRIMÁRIA existente nos Computadores Pessoais.

- (A) SPICE.
- (B) TMEM.
- (C) RAM.
- (D) PLEX.
- (E) EXA.

**QUESTÃO 13**

Considerando o MS-EXCEL 2007, versão português, e a planilha a seguir, assinale a alternativa que apresenta o valor correto que será exibido após a execução da seguinte fórmula:

$$=B2*C1+B3$$

	A	B	C	D
1	3	5		
2	1	2	3	
3		10	9	
4				

- (A) 0.
- (B) 3.
- (C) 5.
- (D) 10.
- (E) 15.

**QUESTÃO 14**

Considerando a Área de Trabalho do sistema operacional Windows XP, em sua instalação padrão, assinale a alternativa correta.

- (A) A hora atual do sistema é exibida na barra de tarefas.
- (B) O menu iniciar fica localizado no topo do desktop.
- (C) O ícone da Lixeira não pode ser visualizado.
- (D) O papel de parede não pode ser alterado por uma imagem pessoal.
- (E) O canto superior direito exibe o fuso horário mundial.

**QUESTÃO 15**

Acerca dos termos utilizados na internet, quando baixa-se um arquivo, realiza-se

- (A) uma desfragmentação de disco.
- (B) uma compactação em seu tamanho físico.
- (C) uma compactação em seu tamanho lógico.
- (D) um UPLOAD.
- (E) um DOWNLOAD.

**POLÍTICA DE SAÚDE****QUESTÃO 16**

Em relação às normas nacionais de regulação das ações e serviços de saúde, assinale a alternativa correta.

- (A) À direção nacional do Sistema Único da Saúde (SUS), compete gerir laboratórios públicos de saúde e hemocentros.
- (B) As ações e serviços de saúde, executados pelo Sistema Único de Saúde, serão organizados de forma regionalizada e hierarquizada em níveis de complexidade crescente.
- (C) O dever do Estado de garantir a saúde substitui e torna desnecessária a atuação das empresas e da sociedade.
- (D) No nível federal, o SUS poderá organizar-se em distritos, de forma a integrar e articular recursos, técnicas e práticas voltadas para a cobertura total das ações de saúde.
- (E) A articulação das políticas e programas de saúde, a cargo das comissões intersetoriais, não lhes institui competência sobre ciência e tecnologia.

**QUESTÃO 17**

A Portaria nº 1.820/2009, do Ministério da Saúde, trata dos direitos dos usuários da saúde. Referente a essa matéria, assinale a alternativa correta.

- (A) As receitas e prescrições terapêuticas devem conter resumo da história clínica, possíveis diagnósticos, tratamento realizado, evolução e identificação da unidade de saúde que recebeu a pessoa.
- (B) É direito da pessoa ter atendimento adequado, com qualidade e no tempo certo, o que não implica na necessidade de garantia de continuidade do tratamento.
- (C) Nas situações de urgência e emergência, o recebimento e tratamento do paciente dependerá da ordem de apresentação, a ser analisada pelas centrais de regulação.
- (D) Os usuários da saúde terão o acesso à anestesia, bem como a medicações e procedimentos que possam aliviar a dor e o sofrimento.
- (E) O acesso à saúde será prestado exclusivamente nos serviços de Atenção Básica integrados por centros de saúde, postos de saúde, unidades de saúde da família e unidades básicas de saúde ou similares mais próximos da casa do paciente.

**QUESTÃO 18**

No tocante aos instrumentos de democratização da gestão e do controle da saúde, assinale a alternativa correta.

- (A) Os recursos do Fundo Nacional de Saúde serão destinados, pelo menos setenta e cinco por cento, aos Municípios, afetando-se o restante aos Estados.
- (B) As Conferências de Saúde e os Conselhos de Saúde terão sua organização e normas de funcionamento definidas em regimento estipulado pelo Ministério da Saúde.
- (C) Os recursos do Fundo Nacional de Saúde alocados como cobertura das ações e serviços de saúde a serem implementados pelos Municípios, Estados e Distrito Federal serão destinados tão somente à cobertura de assistência básica em saúde e obstetrícia.
- (D) A Conferência de Saúde reunir-se-á a cada quatro anos com a representação dos vários segmentos sociais.
- (E) A representação dos usuários nos Conselhos de Saúde e Conferências será majoritária e preferencial em relação ao conjunto dos demais segmentos.

**QUESTÃO 19**

Em relação às disposições da Lei Complementar Municipal nº 558/2013, que organiza a FUNDASUS, assinale a alternativa correta.

- (A) Não constitui competência da FUNDASUS apoiar a execução de planos estratégicos de ação desenvolvidos no âmbito do Sistema Único de Saúde.
- (B) Gerar conhecimento em pesquisas básicas, clínicas e aplicadas no âmbito de atuação do Sistema Único de Saúde integra a competência da FUNDASUS.
- (C) A FUNDASUS tem patrimônio e receita dependentes da Secretaria Municipal de Saúde, a quem caberá a sua gestão orçamentária e financeira, e executará as diretrizes do Sistema Único de Saúde.
- (D) O Conselho Fiscal da FUNDASUS será presidido pelo membro eleito pelos servidores municipais da saúde.
- (E) Compete à FUNDASUS atuar de forma integrada com a rede regional de saúde, podendo firmar convênios, contratos, pactos e atuar de forma consorciada, independentemente de sua compatibilidade com o contrato organizativo de ação pública de saúde, previsto no inciso II, do artigo 2º, do Decreto Federal nº 7.508/2011.

**QUESTÃO 20**

A Constituição Federal estabelece a organização da saúde, no âmbito da seguridade social. Em relação a tais disposições, assinale a alternativa correta.

- (A) A União aplicará, anualmente, o mínimo de 10% da receita corrente líquida do respectivo exercício financeiro em ações e serviços públicos de saúde.
- (B) Os gestores locais do Sistema Único de Saúde poderão admitir agentes comunitários de saúde e agentes de combate às endemias por meio de contratação direta.
- (C) Compete ao Sistema Único de Saúde colaborar na proteção do meio ambiente, exceto o do trabalho.
- (D) Ao Sistema Único de Saúde, compete executar as ações de vigilância sanitária e epidemiológica, bem como as de saúde do trabalhador.
- (E) Está excluído do escopo do SUS controlar e fiscalizar procedimentos, produtos e substâncias de interesse para a saúde.

**QUESTÃO 21**

Referente à legislação nacional de organização dos serviços públicos de saúde, assinale a alternativa correta.

- (A) Constituirão despesas com ações e serviços públicos de saúde, para fins de apuração dos percentuais mínimos de que trata Lei Complementar nº 141/2012, aquelas decorrentes de ações de assistência social.
- (B) Quanto à movimentação dos recursos da União, pode-se afirmar que os recursos destinados a investimentos terão sua programação realizada anualmente.
- (C) Constituirão despesas com ações e serviços públicos de saúde, para fins de apuração dos percentuais mínimos de que trata a Lei Complementar nº 141/2012, aquelas decorrentes de pagamento de aposentadorias e pensões, desde que relativas aos servidores da saúde.
- (D) O rateio dos recursos dos Estados transferidos aos Municípios para ações e serviços públicos de saúde será realizado segundo o critério de área territorial e produção local de riqueza.
- (E) O processo de planejamento e orçamento da saúde será descendente e deverá determinar as necessidades de saúde da população em cada região, com base no perfil epidemiológico, demográfico e socioeconômico, para definir as metas anuais de atenção integral à saúde e estimar os respectivos custos.



**QUESTÃO 22**

**Em relação à organização do Sistema Único de Saúde (SUS), o planejamento da saúde, a assistência à saúde e a articulação interfederativa, assinale a alternativa correta.**

- (A) O Conselho Municipal de Saúde estabelecerá as diretrizes a serem observadas na elaboração dos planos de saúde, de acordo com as características epidemiológicas e da organização de serviços nos entes federativos e nas Regiões de Saúde.
- (B) Mapa da Saúde é o espaço geográfico contínuo constituído por agrupamentos de Municípios limítrofes, delimitado a partir de identidades culturais, econômicas e sociais e de redes de comunicação e infraestrutura de transportes compartilhados, com a finalidade de integrar a organização, o planejamento e a execução de ações e serviços de saúde.
- (C) A União determinará as responsabilidades dos Estados, do Distrito Federal e dos Municípios em relação ao rol de ações e serviços constantes da Relação Nacional de Ações e Serviços de Saúde.
- (D) Ao usuário, será assegurada a continuidade do cuidado em saúde, em todas as suas modalidades, nos serviços, hospitais e em outras unidades integrantes da rede de atenção da respectiva região.
- (E) O acesso universal, igualitário e ordenado às ações e serviços de saúde se restringe às Portas de Entrada do SUS.

**QUESTÃO 23**

**Acerca das disposições da Norma Operacional da Assistência à Saúde, assinale a alternativa correta.**

- (A) O Plano Diretor de Regionalização deverá ser elaborado na perspectiva de garantir o acesso restrito dos cidadãos residentes naquele Município aos serviços necessários à resolução de seus problemas de saúde.
- (B) As secretarias de saúde dos municípios deverão encaminhar ao Ministério da Saúde uma versão consolidada da Programação Pactuada e Integrada, conforme definido em Portaria do Ministério da Saúde.
- (C) A garantia de acesso aos procedimentos de alta complexidade é de responsabilidade solidária entre o Ministério da Saúde e as Secretarias de Saúde dos municípios.
- (D) O Plano Diretor de Regionalização deverá ser elaborado na perspectiva de garantir o acesso dos cidadãos ao tratamento das intercorrências mais comuns na infância.
- (E) A garantia do atendimento à população referenciada será objeto de um Termo de Compromisso para Garantia de Acesso a ser assinado pelo Ministério da Saúde e pela

Secretaria de Saúde do Estado, quando o município-sede de módulo ou município-polo estiver em Gestão Plena.

**QUESTÃO 24**

**No tocante às disposições da Constituição Federal a respeito do Sistema Único de Saúde, assinale a alternativa correta.**

- (A) O Sistema Único de Saúde será financiado somente com recursos da União, dos Estados, do Distrito Federal e dos Municípios, sendo vedada a adoção de outras fontes.
- (B) As ações e serviços públicos de saúde integram uma rede regionalizada e hierarquizada, não constituindo, porém, um sistema único.
- (C) A lei disporá sobre as condições e os requisitos que facilitem a remoção de órgãos, tecidos e substâncias humanas para fins de transplante, pesquisa e tratamento, bem como a coleta, processamento e transfusão de sangue e seus derivados, sendo vedado todo tipo de comercialização.
- (D) As instituições privadas não poderão participar, em nenhuma hipótese, do Sistema Único de Saúde.
- (E) É vedada, sem exceção, a participação direta ou indireta de empresas ou capitais estrangeiros na assistência à saúde no país.

**QUESTÃO 25**

**Nos termos das disposições da Portaria nº 399/2006-MS, que institui o Pacto pela Saúde, assinale a alternativa correta.**

- (A) A ação estratégica de Atenção Diferenciada na Internação visa valorizar o efeito favorável do ambiente familiar no processo de recuperação de pacientes idosos e os benefícios adicionais para o cidadão e o sistema de saúde.
- (B) A elaboração da Política Nacional de Promoção da Saúde deve dar ênfase na adoção de hábitos saudáveis por parte da população brasileira.
- (C) Os Pactos pela Vida são instâncias de pactuação e deliberação para a realização dos pactos intraestaduais e a definição de modelos organizacionais, a partir de diretrizes e normas pactuadas na Comissão Intergestores Tripartite.
- (D) O Pacto pela Vida está constituído por um conjunto de compromissos sanitários, expressos em objetivos de processos e resultados e derivados da análise da situação de saúde do país e das prioridades definidas diretamente pelo governo federal, para vincular os governos estaduais e municipais.
- (E) Para efeitos do Pacto pela Vida, será considerada idosa a pessoa com 65 anos ou mais.



**QUESTÃO 26**

A autoclave de mesa é um aparelho muito utilizado para esterilização de materiais em laboratórios de pesquisas, hospitais e consultórios odontológicos. O processo de autoclavagem consiste em manter o material contaminado em contato com um vapor de água em temperatura elevada, por um período de tempo suficiente para matar todos os micro-organismos. Sendo assim, qual tipo de água é recomendada pelo fabricante para ser utilizada neste processo?

- (A) Água de torneira.
- (B) Água sanitária.
- (C) Água destilada.
- (D) Água mineral.
- (E) Água filtrada.

**QUESTÃO 27**

Os componentes que compõe um tubo de raio-x são:

- (A) ampola, écran, cúpula.
- (B) ampola, catódio, anódio.
- (C) écran, cone, anódio.
- (D) anódio, óleo, filtro de alumínio.
- (E) catódio, posicionador radiográfico, cone.

**QUESTÃO 28**

Qual dos fluidos apresentados a seguir é utilizado para auxílio na dissipação de calor no tubo de raio-x?

- (A) Água.
- (B) Nitrogênio líquido.
- (C) Água ionizada.
- (D) Graxa.
- (E) Óleo.

**QUESTÃO 29**

O compressor de pistões é um dos mais antigos entre os modelos existentes, mais continua sendo o mais versátil e muito eficiente. Em relação aos componentes existentes nesse tipo de compressor, analise as assertivas e assinale a alternativa que aponta a(s) correta(s).

- I. O manômetro tem a função principal de controlar o fluxo de ar dentro do reservatório.
- II. Pressostato é o componente responsável por ligar e desligar o motor do compressor conforme a pressão desejada.

III. O pistão é o responsável pela compressão do ar para dentro do reservatório.

- (A) Apenas I e III.
- (B) Apenas II e III.
- (C) Apenas I e II.
- (D) I, II e III.
- (E) Apenas II.

**QUESTÃO 30**

Analisando a imagem a seguir, é correto afirmar que se trata de um



- (A) Raio-x.
- (B) Alta rotação.
- (C) Jato de bicarbonato.
- (D) Foto polimerizador.
- (E) Amalgamador.

**QUESTÃO 31**

Qual das funções a seguir é característica de uma bomba de vácuo odontológica?

- (A) Comprimir ar para dentro de um reservatório.
- (B) Sugar líquidos como saliva, sangue e outros detritos pesados, depois filtrar e lançar para o esgoto.
- (C) Gerar e transmitir alta intensidade de luz azul com finalidade de polimerizar materiais sensíveis à luz.
- (D) Através de um piezoelétrico, faz com que o inserto realize movimentos precisos e lineares.
- (E) Quando recebe uma pressão de 2,2 bar, gira uma broca de desgaste a 380 mil rpm.

**QUESTÃO 32**

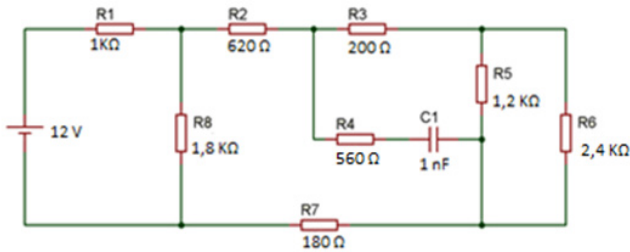
A cadeira odontológica é constituída por várias partes que apresentam funções específicas, qual das funções a seguir NÃO corresponde a uma cadeira odontológica?

- (A) Refletor que auxilia o campo operatório e na observação de detalhes mais profundos.
- (B) Sistema de sucção venturi que auxilia na remoção de saliva em pequenos procedimentos.
- (C) Cuspideira que serve para despejo de detritos como saliva, sangue e resíduos de materiais restauradores.

- (D) Amalgamador que mistura limalha de ferro e mercúrio.
- (E) Seringa tríplice que libera ar e água e serve para secar e lavar entre as cavidades dos dentes.

**QUESTÃO 33**

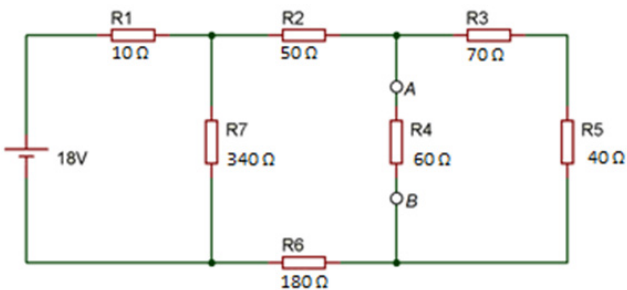
Analise a figura a seguir e determine a resistência equivalente.



- (A) 7,8 KΩ.
- (B) 1,2 KΩ.
- (C) 2,5 KΩ.
- (D) 1,9 KΩ.
- (E) 6,3 KΩ.

**QUESTÃO 34**

Analise a figura a seguir e calcule os valores aproximados para a tensão de Thevenin e a resistência de Thevenin entre os pontos A e B.

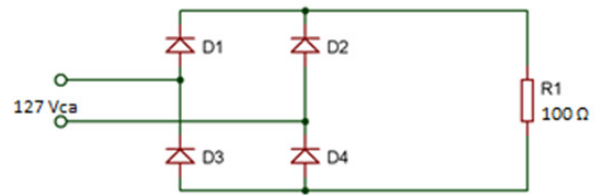


- (A) 6,7V e 85,5Ω.
- (B) 4,8V e 64,3Ω.
- (C) 5,5V e 75,4Ω.
- (D) 3,8V e 72,6Ω.
- (E) 8,5V e 87,6Ω.

**QUESTÃO 35**

O retificador em geral é uma etapa de uma fonte de energia de corrente contínua, a qual é utilizada para alimentar diversos equipamentos eletrônicos dentro de uma residência ou até em maquinários industriais e são de grande importância para os equipamentos odontológicos. Considerando o circuito retificador a seguir, analise as

assertivas e assinale a alternativa que a(s) correta(s).

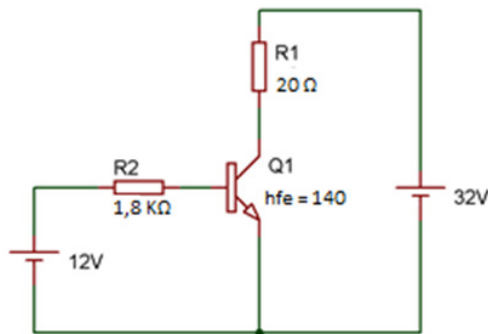


- I. A tensão sobre o resistor é contínua e varia no tempo, a corrente que passa pelo resistor é contínua e não varia no tempo.
- II. A tensão sobre o resistor é contínua e varia no tempo, a corrente que passa pelo resistor é contínua e varia no tempo.
- III. Desprezando as quedas de tensão sobre os diodos, pode-se afirmar que a tensão máxima na carga é igual a tensão de pico da fonte.
- IV. Por se tratar de uma fonte de corrente contínua, a tensão na carga é constante e por isso não possui valor máximo.

- (A) Apenas I e IV.
- (B) Apenas II e III.
- (C) Apenas I.
- (D) Apenas II e III.
- (E) I, II, III e IV.

**QUESTÃO 36**

O transistor BJT é um componente utilizado em amplificadores de tensão ou corrente. Na figura a seguir, determine o valor aproximado da tensão e corrente no resistor R1.



- (A) 12V e 0,6A.
- (B) 17,6V e 0,88 A.
- (C) 11,3V e 0,57A.
- (D) 32V e 1,6A.
- (E) 31,3V e 1,57A.

**QUESTÃO 37**

O SCR (Retificador Controlado de Silício) é um componente que pode ser utilizado para controle direto em corrente alternada sobre motores ou resistores. Sobre esse tipo de controle, analise as assertivas e assinale a alternativa que aponta a(s) correta(s).

- I. O SCR é capaz de controlar a tensão média sobre uma carga com a variação do ângulo de seu disparo, sendo assim, apenas uma parcela do ciclo de tensão da fonte é aplicada sobre a carga.
- II. Uma vez que o SCR é disparado, ele se mantém em condução enquanto sua corrente de ânodo for superior à corrente de manutenção.
- III. O valor da corrente de ânodo do SCR é diretamente proporcional ao valor da corrente aplicada no terminal porta (gate), desta forma é possível controlar a corrente na carga variando o valor da corrente de porta.

- (A) Apenas I e III.
- (B) Apenas II e III.
- (C) Apenas I e II.
- (D) Apenas III.
- (E) Apenas II.

**QUESTÃO 38**

Diversos componentes são aplicados à rede elétrica com a finalidade de proteção. Sobre tais componentes, assinale a alternativa correta.

- (A) O fusível é um componente formado basicamente por um fio condutor que, ao conduzir corrente elétrica, sofre um aquecimento por efeito Joule que pode chegar à temperatura de fusão caso a corrente que passa por ele seja maior que a estipulada pelo fabricante. Sua aplicação correta é em paralelo com os terminais da fonte que alimenta o circuito.
- (B) O DPS (dispositivo de proteção contra surtos) é um componente que deve ser ligado entre a fonte de alimentação e o sistema de aterramento. Esse componente fecha-se em curto circuito forçando uma passagem de corrente elétrica, entre fase e terra ou neutro e terra, quando ocorre uma sobretensão na rede.
- (C) O disjuntor é um equipamento termomagnético capaz de identificar pequenas fugas de corrente da fonte de energia para a terra, evitando que dispositivos defeituosos se mantenham energizados.
- (D) O rele de sobrecarga aplicado em motores elétricos tem a finalidade de identificar a sobrecarga de um motor através do aumento da corrente elétrica do motor e, quando ocorre a sobrecarga, o rele fecha rapidamente duas ou três fases em curto circuito, afim de desarmar o disjuntor geral do sistema.
- (E) Os dispositivos de proteção não devem ser associados a um sistema, pois um dispositivo pode interferir no funcionamento do outro.

**QUESTÃO 39**

Sobre normas regulamentadoras, qual das opções a seguir corresponde à NR-10?

- (A) Embora não exista nenhum órgão público que exija a implementação da NR-10 nas empresas, sua aplicação é importante, pois reduz bastante o risco de acidentes relacionados à eletricidade.
- (B) NR-10 estabelece os requisitos e condições mínimas, objetivando a implementação de medidas de controle e sistemas preventivos, de forma a garantir a segurança e a saúde dos trabalhadores que interajam diretamente em instalações elétricas e serviços com eletricidade.
- (C) Uma das exigências da NR-10 é que transformadores de extra baixa tensão também seja aterrada.
- (D) NR-10 estabelece os requisitos e condições mínimas, objetivando a implementação de medidas de controle e sistemas preventivos, de forma a garantir a segurança e a saúde dos trabalhadores que, direta ou indiretamente, interajam em instalações elétricas e serviços com eletricidade.

- (E) Além dos requisitos fundamentais para a segurança dos trabalhadores que interajam diretamente em instalações elétricas, a NR-10 estabelece requisitos de qualidade para a linha de produção em uma indústria.

**QUESTÃO 40**

**Motores elétricos com potência acima de 10 CV não devem ser ligados diretamente à rede, pois a corrente exigida durante a partida é muito alta e pode gerar grandes oscilações na rede elétrica. Uma das formas de partir tais motores é utilizando a chave estrela triângulo que tem como função reduzir a corrente de partida de um motor. A respeito da chave de partida estrela triângulo, assinale a alternativa correta.**

- (A) Esta chave só pode ser aplicada em motores de indução trifásicos com mais de seis fios.
- (B) Esta chave consiste em um sistema capaz de configurar o fechamento do motor em triângulo durante a partida para amenizar o torque e consequentemente reduzir a corrente na partida.
- (C) Esta chave só deve ser aplicada a motores monofásicos, pois estes motores possuem o interruptor centrífugo que desliga o sistema quando a partida do motor é finalizada.
- (D) A vantagem da chave estrela triângulo é permitir a partida de grandes motores acoplados a cargas mecânicas que exijam o torque nominal do motor durante a partida.
- (E) Esta chave é capaz de reduzir a tensão da rede durante a partida do motor e com isso reduzir a corrente na partida.