

**PREFEITURA MUNICIPAL DE FEIRA DE SANTANA
ESTADO DA BAHIA**

CONCURSO PÚBLICO - EDITAL 001/2018

PROFESSOR - LÍNGUA PORTUGUESA

Nome do Candidato

Inscrição

COMPOSIÇÃO DO CADERNO:

Redação	01
Conhecimentos Pedagógicos	01 a 20
Conhecimentos Específicos	21 a 50



ATENÇÃO

- Confira, na sua Folha de Respostas e na Versão Definitiva da Redação, seu nome, documento e o número de sua inscrição, assinando-as no lugar indicado;
- Confira, no Caderno de Questões, se o cargo corresponde àquele para o qual você se inscreveu e se há falhas de impressão e numeração, preenchendo seu nome e número de inscrição.



TEMPO

- O prazo de realização da prova é de 4 horas, incluindo o preenchimento da Folha de Respostas e a transcrição da Versão Definitiva da Redação;
- A liberação para deixar o local de aplicação e utilizar o sanitário ocorrerá após 60 minutos do início da prova, não podendo, no entanto, levar o caderno de questões, nem qualquer tipo de anotação de suas respostas;
- Os 3 últimos candidatos deverão retirar-se da sala juntos, após assinatura do Termo de Fechamento do envelope de retorno.



FOLHA DE RESPOSTAS

- Os únicos documentos válidos para avaliação são a Folha de Respostas e a Versão Definitiva da Redação, que devem ser devolvidas ao fiscal ao término da prova;
- O candidato deve preencher e assinar, com caneta esferográfica transparente de cor azul ou preta, sua Folha de Respostas e a Versão Definitiva da Redação.
- O preenchimento da Folha de Respostas deve ser realizado da seguinte maneira: ●



IMPORTANTE

- O **NÃO** cumprimento de qualquer uma das determinações constantes em Edital, no presente Caderno ou na Folha de Respostas incorrerá em eliminação.

www

- De acordo com o Edital, os Cadernos de Questões poderão ser levados somente pelos candidatos que permanecerem em sala até o final do tempo de aplicação da prova;
- Os Cadernos de Questões serão divulgados, no site www.aocp.com.br, juntamente com os gabaritos, 2 (duas) horas após a aplicação da prova objetiva.

AOCP
CONCURSOS PÚBLICOS

Fraudar ou tentar fraudar Concursos Públicos é Crime!

Previsto no art. 311 - A do Código Penal

Conhecimentos Pedagógicos

1. O artigo 26º da Lei nº 9394/96 estabelece que “os currículos da educação infantil, do ensino fundamental e do ensino médio devem ter base nacional comum, a ser complementada, em cada sistema de ensino e em cada estabelecimento escolar, por uma parte diversificada, exigida pelas características regionais e locais da sociedade, da cultura, da economia e dos educandos”. Além da base estabelecida no 1º parágrafo, em 2018, nos temas transversais, o que foi incluído?

- (A) A educação física.
- (B) A educação ambiental.
- (C) A educação doméstica.
- (D) A educação musical.
- (E) A educação alimentar e nutricional.

2. Quanto ao que a Lei nº 8069/90 tem estabelecido sobre o Direito à Educação, à Cultura, ao Esporte e ao Lazer, assinale a alternativa INCORRETA.

- (A) É dever do Estado assegurar à criança e ao adolescente o atendimento em creche e pré-escola às crianças de zero a seis anos de idade.
- (B) É direito dos pais ou responsáveis ter ciência do processo pedagógico, bem como participar da definição das propostas educacionais.
- (C) É dever do Estado assegurar à criança e ao adolescente o atendimento educacional especializado aos portadores de deficiência, preferencialmente na rede regular de ensino.
- (D) A criança e o adolescente têm assegurado o direito de contestar critérios avaliativos, podendo recorrer às instâncias escolares superiores.
- (E) O acesso ao ensino obrigatório e gratuito é direito público subjetivo.

3. O art. 79-B da Lei nº 10639/03 estabelece que o “calendário escolar incluirá o dia 20 de novembro como ‘Dia Nacional da Consciência Negra’.” A escolha dessa data deve-se ao fato de ser o dia da

- (A) promulgação da Lei.
- (B) morte do líder quilombola negro Zumbi dos Palmares.
- (C) criação da União da África do Sul.

- (D) chegada do primeiro negro ao Brasil.
- (E) Independência da África do domínio europeu.

4. Analise as assertivas e assinale a alternativa que aponta a(s) correta(s). Quanto ao Plano Nacional de Educação em Direitos Humanos (2007), o processo de construção da concepção de uma cidadania planetária e do exercício da cidadania ativa requer, entre outros:

- I. a formação de cidadãos(ãs) conscientes de seus direitos e deveres.
- II. cidadãos protagonistas da materialidade das normas e pactos que os(as) protegem.
- III. a formação de cada cidadão(ã) como sujeito de direitos, capaz de exercer o controle democrático das ações do Estado.

- (A) Apenas I.
- (B) Apenas I e III.
- (C) Apenas III.
- (D) I, II e III.
- (E) Apenas I e II.

5. De acordo com o Plano Nacional de Educação em Direitos Humanos, a respeito dos princípios norteadores da educação em direitos humanos na educação básica, assinale a alternativa INCORRETA.

- (A) A educação em direitos humanos, por seu caráter coletivo, democrático e participativo, deve ocorrer em espaços marcados pelo entendimento mútuo, respeito e responsabilidade.
- (B) A escola, como espaço privilegiado para a construção e consolidação da cultura de direitos humanos, deve assegurar que os objetivos e as práticas a serem adotados sejam coerentes com os valores e princípios da educação em direitos humanos.
- (C) A educação, por estar restrita ao papel que lhe cabe, deve ter a função de desenvolver uma cultura de direitos humanos exclusivamente em seu ambiente escolar.
- (D) A educação em direitos humanos deve ser um dos eixos fundamentais da educação básica e permear o currículo, a formação inicial e continuada dos profissionais da educação, o projeto político-pedagógico da escola, os materiais didático-pedagógicos, o modelo de gestão e a avaliação.

- (E) A prática escolar deve ser orientada para a educação em direitos humanos, assegurando o seu caráter transversal e a relação dialógica entre os diversos atores sociais.

6. A Base Nacional Comum Curricular (BNCC) é

- (A) uma referência nacional obrigatória para a elaboração ou adequação dos currículos e propostas pedagógicas das redes de ensino e instituições escolares públicas e particulares.
- (B) uma referência nacional, mas não é obrigatória para a elaboração ou adequação dos currículos e propostas pedagógicas das redes de ensino e instituições escolares públicas e particulares.
- (C) uma referência nacional obrigatória para a elaboração ou adequação dos currículos e propostas pedagógicas apenas para as redes de ensino e instituições escolares públicas.
- (D) uma referência nacional obrigatória para a elaboração ou adequação dos currículos e propostas pedagógicas apenas para as redes de ensino e instituições escolares particulares.
- (E) um documento oriundo dos PCNs – Parâmetros Curriculares Nacionais, com os mesmos valores e objetivos.

7. Quanto aos fundamentos pedagógicos da Base Nacional Comum Curricular (BNCC), analise as assertivas e assinale a alternativa que aponta a(s) correta(s).

- I. Indica que as decisões pedagógicas devem estar orientadas para o desenvolvimento de competências.
- II. As decisões pedagógicas devem indicar claramente o que os alunos devem “saber” e, sobretudo, o que devem “saber fazer”.
- III. Propõe a superação da fragmentação radicalmente disciplinar do conhecimento.
- (A) Apenas I.
- (B) I, II e III.
- (C) Apenas II.
- (D) Apenas II e III.
- (E) Apenas I e III.

8. Sobre a Base Nacional Comum Curricular (BNCC) e o currículo, informe se é verdadeiro (V) ou falso (F) o que se afirma a seguir e assinale a alternativa com a sequência correta.

As decisões em relação ao currículo resultam de um processo de envolvimento e participação das famílias e da comunidade e referem-se, entre outras ações, a:

- () conceber e pôr em prática situações e procedimentos para motivar e engajar os alunos nas aprendizagens.
- () selecionar, produzir, aplicar e avaliar recursos didáticos e tecnológicos para apoiar o processo de ensinar e aprender.
- () construir e aplicar procedimentos de avaliação somativa de processo ou de resultado que levem em conta os contextos e as condições de aprendizagem, tomando tais registros como referência para melhorar o desempenho da escola, dos professores e dos alunos.
- () contextualizar os conteúdos dos componentes curriculares, identificando estratégias para apresentá-los, representá-los, exemplificá-los, conectá-los e torná-los significativos, com base na realidade do lugar e do tempo nos quais as aprendizagens estão situadas.

- (A) V – V – V – F.
- (B) F – V – V – F.
- (C) V – F – V – V.
- (D) V – V – F – V.
- (E) F – F – F – V.

9. A elaboração do Projeto Político Pedagógico (PPP) da escola deve envolver

- (A) apenas a equipe gestora.
- (B) apenas a equipe gestora e os funcionários.
- (C) apenas a equipe gestora, os alunos e os professores.
- (D) apenas a equipe gestora e os pais ou responsáveis ou alunos maiores de idade.
- (E) a equipe gestora, os alunos, os professores, os funcionários, os pais ou responsáveis e a comunidade externa.

10. Sobre o Projeto Político Pedagógico (PPP), assinale a alternativa INCORRETA.

- (A) Pode ser encontrado em diferentes formatos, mas deve ser uma referência para o que se quer projetar.
- (B) Seus elementos devem se inter-relacionar e dar sentido ao que se deseja promover.
- (C) É um documento que, após a sua elaboração, deve ser seguido por todos e ser reavaliado ao final de cada nível de ensino.
- (D) Deve caracterizar: a população e seus costumes, a situação econômica e educacional da comunidade, nível de renda, condições de trabalho, etc.
- (E) Deve descrever a situação física da escola, o estado da edificação, suas dimensões, os tipos de dependência, as condições de uso e o modo de utilização.

11. Considerando a perspectiva interacionista de ensino e de aprendizagem, assinale a alternativa correta.

- (A) Um elemento essencial para que o processo formativo promova desenvolvimento é a instauração da prática reflexiva, da participação crítica do aprendiz no processo.
- (B) O homem se relaciona com o mundo mediado exclusivamente por instrumentos materiais.
- (C) Os signos, independentemente de sua internalização pelo indivíduo, provocam transformações comportamentais.
- (D) O desenvolvimento individual ocorre apenas quando do uso de instrumentos materiais pelo homem.
- (E) A aprendizagem é desenvolvimento humano.

12. De acordo com a Base Nacional Comum Curricular (BNCC), a área do conhecimento denominada Linguagens, no currículo no Ensino Fundamental, deve ser contemplada pelos seguintes componentes curriculares:

- (A) apenas Língua Portuguesa, Arte e Educação Física.
- (B) apenas Língua Portuguesa, Arte, Educação Física e Língua Inglesa.
- (C) apenas Língua Portuguesa e Arte.
- (D) apenas Língua Portuguesa e Língua Inglesa.

- (E) apenas Língua Portuguesa, Matemática, Arte, Educação Física e Língua Inglesa.

13. Sobre a avaliação da aprendizagem escolar, é correto afirmar que

- (A) existem apenas dois tipos: a diagnóstica e a formativa.
- (B) todos os dados dos alunos observados pelo professor devem compor a avaliação.
- (C) deve se pautar nos conteúdos do conhecimento em detrimento dos aspectos afetivos ou psicomotores.
- (D) o primeiro ato básico é o de diagnosticar, ou seja, coletar dados relevantes sobre o estado de aprendizagem do educando.
- (E) independe de disposição acolhedora do educador sobre o que está acontecendo.

14. Sobre os instrumentos de avaliação, assinale a alternativa correta.

- (A) Sua seleção independe do tipo de conduta e de habilidade que se está avaliando.
- (B) Devem avaliar todo o conteúdo planejado, independente da sua essencialidade ou realização no processo.
- (C) Devem ser adequados na linguagem, na clareza e na precisão da comunicação do que se espera do aluno.
- (D) São assim designados apenas aqueles que sejam do tipo teste ou prova, em função da sua objetividade.
- (E) Podem e devem ser considerados como um recurso de disciplinamento dos alunos.

15. A epistemologia genética denomina o período de desenvolvimento no qual a criança desenvolve noções de tempo, espaço, velocidade, ordem, casualidade, entre outros, abstraindo dados da realidade. Esse período é denominado

- (A) operatório formal.
- (B) operatório informal.
- (C) sensório-motor.
- (D) pré-operatório.
- (E) operatório concreto.

16. De acordo com a teoria sociocultural, é correto afirmar que

- (A) a aprendizagem ocorre principalmente em processos de relações sociais.
- (B) a aprendizagem está relacionada diretamente à inteligência emocional dos sujeitos.

- (C) a educação moral é fruto das relações que os adultos estabelecem com as crianças, uma vez que os pequenos nascem sem qualquer conhecimento sobre o certo e o errado.
- (D) o desenvolvimento promove a aprendizagem.
- (E) a aprendizagem é diretamente ligada à maturação biológica.

17. Sobre os objetivos educacionais, é correto afirmar que

- (A) são formulados a partir do conteúdo a ser ensinado.
- (B) definem precisamente como o professor deve conduzir o processo de ensino.
- (C) são classificados em dois domínios: cognitivo e psicomotor.
- (D) orientam o professor quanto à seleção do conteúdo.
- (E) servem para padronizar a avaliação.

18. A realização da gestão democrática é um princípio definido na Lei de Diretrizes e Bases da Educação Nacional (Art. 3º. Inciso VIII) e na Constituição Federal (Art. 206, Inciso VI). Sobre a gestão democrática, assinale a alternativa INCORRETA.

- (A) Assenta-se no pressuposto de que a educação é um processo social colaborativo.
- (B) Reconhece não apenas o direito de as pessoas usufruírem dos bens e dos serviços produzidos em seu contexto, mas também, e sobretudo, seu direito e seu dever de assumirem responsabilidade pela produção e melhoria desses bens e serviços.
- (C) A participação ocorre exclusivamente a partir dos órgãos colegiados.
- (D) Deve criar, na escola, uma visão de conjunto, que estabelece o sentido de unidade e orienta o sentido de cooperação e ação articulada.
- (E) Deve desenvolver a prática das decisões colegiadas e compartilhamento de responsabilidades.

19. Sobre o uso de tecnologias da informação e comunicação no processo de ensino e de aprendizagem, assinale a alternativa correta.

- (A) Os alunos aprendem mais efetivamente quando são ensinados por meio de uma sequência organizada de exercício-e-prática.
- (B) Nos ambientes interativos de aprendizado, este é entendido como a construção individual do conhecimento a partir de atividades de exploração, investigação e descoberta.
- (C) Em um ambiente interativo de aprendizagem, o tutor é responsável pelo feedback ao aluno.
- (D) Um dos princípios dos ambientes interativos de aprendizagem é que o estudante não tenha um controle exclusivo da sua aprendizagem, sob pena de se isolar dos colegas.
- (E) Esse uso independe do Projeto Político Pedagógico da escola, mas depende da metodologia do professor.

20. A Didática baseada na Pedagogia Histórico-Crítica tem como um dos seus cinco passos a instrumentalização, que consiste

- (A) em elaborar mentalmente o novo conceito do conteúdo dado.
- (B) no educando pôr em exercício social o conteúdo científico aprendido.
- (C) no professor anunciar aos alunos os conteúdos que serão estudados e seus respectivos objetivos.
- (D) na discussão sobre esses problemas em sua relação com o conteúdo científico do programa, buscando as razões pelas quais o conteúdo escolar deve ou precisa ser aprendido.
- (E) em apresentar aos alunos, por meio de ações docentes adequadas, o conhecimento científico.

Conhecimentos Específicos

Com base nos fragmentos de textos a seguir, responda às questões 21 e 22.

Depois que a Argentina foi massacrada pela Croácia na sua última aparição na Copa do Mundo 2018, os brasileiros não perderam tempo e comemoram nas redes sociais. Alguns torcedores que estavam na Rússia aproveitaram o sucesso da série “La Casa de Papel” e fizeram uma paródia especial de “Bella Ciao”, uma das canções mais famosas da série.

Letra original – Bella Ciao

Una mattina mi son' svegliato
O bella ciao, bella ciao, bella ciao, ciao, ciao
Una mattina mi son' svegliato
E ho trovato l'invasor

O partigiano, portami via
O bella ciao, bella ciao, bella ciao, ciao, ciao
O partigiano, portami via
Ché mi sento di morir

Letra alterada – Messi tchau

O Di María, o Macherano
O Messi tchau, Messi tchau,
Messi tchau, tchau, tchau, tchau
E o argentino está chorando
Porque essa Copa eu vou ganhar

Disponível em: <<https://www.metrojornal.com.br/entretenimento/2018/06/22/la-copa-de-papel-brasileiros-celebram-derrota-da-argentina-com-parodia-de-bella-ciao.html>>. Acesso em: 20 jul. 2018.

Popularmente, o que se sabe sobre paródia é que ela consiste na recriação de uma obra já existente, a partir de um ponto de vista cômico. Além da comédia, a paródia também pode transmitir um teor crítico, irônico ou satírico, por meio de alterações no texto.

Adaptado de: <<https://www.significados.com.br/parodia/>>. Acesso em: 20 jul. 2018.

Sant'Anna (1985) apresenta a paródia a partir, dentre outras, da noção de desvio. Ele propõe - partindo da comparação entre paráfrase, estilização e paródia – considerar-se que os jogos estabelecidos nas relações intra e extratextuais são desvios maiores ou menores em relação ao original. Assim, a paráfrase surge como um desvio mínimo, a estilização como um desvio tolerável, e a paródia como um desvio total. Segundo ele, a paródia deforma o texto original subvertendo sua estrutura e sentido [...]

Segundo Fávero (2003), falar em paródia é falar em Bakhtin, uma vez que está inserida em sua concepção de carnavalização, da qual provêm os gêneros cômico-sério-críticos. Em seu sentido etimológico, paródia significa canto paralelo (para = ao lado de; ode = canto), incorporando a ideia de uma canção proferida ao lado de outra, como uma espécie de contracanto. Entretanto, pode ser tomada também no sentido de imitação caricata, burlesca.

Disponível em: <http://www.ple.uem.br/3celli_anais/trabalhos/estudos_linguisticos/pfd_linguisticos/060.pdf>. Acesso em: 18 jul. 2018.

21. Considerando os textos apresentados e pressupostos teóricos a respeito da linguagem, assinale a alternativa INCORRETA.

- (A) Na paródia, o autor do texto procura seguir o sentido impresso pelo autor do texto original.
- (B) Se o receptor, a partir de seu repertório, não associa o novo texto ao texto anterior que lhe deu a causa, não se realiza o efeito da paródia.
- (C) Paródia se define por meio de um jogo intertextual. Pode-se falar de intertextualidade quando um autor remete a um texto de outro.
- (D) Pode-se afirmar, usando a noção de desvio, que o texto “Messi tchau” se apresenta, em sua generalidade, como um desvio total, uma deformação do texto original.
- (E) Há, no texto “Messi tchau”, uma subversão de forma e de sentido.

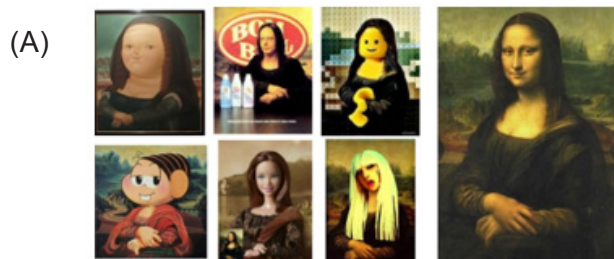
22. A paródia geralmente utiliza como recurso a

- (A) reafirmação.
- (B) paráfrase.
- (C) citação.
- (D) ironia.
- (E) sinonímia.

23. A respeito dos princípios e recursos dialógicos da linguagem, assinale a alternativa correta.

- (A) As relações dialogais entre textos partem do princípio de que todo texto está isolado no universo comunicativo.
- (B) Quanto maior for o conhecimento de mundo (bagagem cultural) do interlocutor, mais dificuldade ele terá em perceber as relações dialogais entre os mais diversos enunciados.
- (C) Assim como a intertextualidade, a interdiscursividade é uma relação dialógica necessariamente materializada linguisticamente.
- (D) Os textos dialógicos resultam do embate de vozes sociais antagônicas.
- (E) O processo dialógico pode ser entendido sob dois aspectos: o da interação verbal e o da intertextualidade.

24. Assinale a alternativa em que há intertextualidade implícita.



(B) No início de 1950, Mandela e o ANC tentaram desafiar as leis injustas aceitando as consequências, mas para que isso funcionasse, “deveria existir um mínimo de engajamento social”, disse Mason.

(C)

<p><i>Poema de sete faces</i> Quando nasci, um anjo torto desses que vivem na sombra disse: Vai, Carlos! ser gauche na vida. Carlos Drummond de Andrade</p>	<p><i>Até o fim</i> Quando nasci veio um anjo safado O chato do querubim E decretou que eu estava predestinado A ser errado assim Chico Buarque de Holanda</p>
--	---

(D) Este instrumento de avaliação do desempenho dos alunos não apresenta embasamento estatístico e não pode ser provado (MILLON,1999 apud SISTO, 2000, p.40).



25. Variações linguísticas são as diferentes manifestações da língua decorrentes de fatores de natureza social, histórica, regional ou situacional.

Em relação a esse assunto, informe se é verdadeiro (V) ou falso (F) o que se afirma a seguir e assinale a alternativa com a sequência correta.

- () Variação diacrônica (do grego dia + kronos = ao longo de, através de + tempo): as diversas manifestações de uma língua através dos tempos.
- () Variação diatópica: modos de falar que correspondem a códigos de comportamento de determinados grupos sociais.
- () Variação diafásica: variação relacionada a diferente situação de comunicação. Em função do contexto, um falante varia o seu registo de língua, adaptando-o às circunstâncias.
- () Variação diastrática: variação relacionada a fatores geográficos (pronúncia diferente, acepções de um termo diferentes de região para região, expressões ou construções frásicas próprias de uma região).

- (A) V – V – V – F.
- (B) F – V – V – F.
- (C) V – F – V – F.
- (D) V – F – F – V.
- (E) F – F – V – V.

26. Analise as assertivas e assinale a alternativa que aponta a(s) correta(s). O ensino de Língua Portuguesa que se pauta no ensino de definições e regras de gramática normativa considera:

- I. a variedade padrão, que, embora seja uma entre as muitas variedades linguísticas, é a privilegiada no ensino e atua como norma.
- II. que o trabalho com a variação linguística não consiste em privilegiar uma variante em detrimento de outra, mas em superar os estigmas que se criam.
- III. o ensino prescritivo, preocupado em marcar o “certo” e o “errado”, sem valorizar os aspectos textuais e discursivos.

- (A) Apenas I.
- (B) Apenas II.
- (C) Apenas III.
- (D) Apenas I e III.
- (E) Apenas II e III.

Com base no texto a seguir, responda às questões 27, 28, 29 e 30.

O lobo e a cabra

Um lobo viu uma cabra pastando em cima de um rochedo escarpado e, como não tinha condições de subir até lá, resolveu convencer a cabra a vir mais para baixo.

– Minha senhora, que perigo! – disse ele numa voz amistosa. – Não seja imprudente, desça daí! Aqui embaixo está cheio de comida, uma comida muito mais gostosa.

Mas a cabra conhecia os truques do esperto lobo.

– Para o senhor, tanto faz se a relva que eu como é boa ou ruim! O que o senhor quer é *me* comer!

Moral: Cuidado quando um inimigo dá um conselho amigo.

Disponível em: <<https://www.refletirpararefletir.com.br>>. Acesso em: 20 jul. 2018.

27. Assinale a alternativa que corresponde ao gênero textual do texto apresentado.

- (A) Conto.
- (B) Fábula.
- (C) Crônica.
- (D) Charge.
- (E) Lenda.

28. Assinale a alternativa que NÃO corresponde ao texto “O lobo e a cabra”.

- (A) Linguagem complexa e rebuscada.
- (B) Protagonistas animais.
- (C) Narrativa alegórica.
- (D) Texto reflexivo.
- (E) Caráter moralista.

29. Referente a algumas características da tipologia desse texto, assinale a alternativa correta.

- (A) Não existe sequência de fatos.
- (B) Faltam personagens.
- (C) É composto por introdução, desenvolvimento, clímax e desfecho.
- (D) Não há um espaço, pois essa característica é irrelevante.
- (E) Há um narrador/personagem.

30. Assinale a alternativa em que o(s) elemento(s) coesivo(s) destacado(s) corresponde(m) ao que se afirma entre parênteses.

- (A) “Um lobo viu uma cabra pastando em cima de um rochedo escarpado [...]” (introduzem no discurso uma entidade que ainda não foi referida anteriormente. Tratando-se de uma informação nova e não previsível, as entidades foram introduzidas pelos artigos indefinidos).
- (B) “[...] como não tinha condições de subir até lá [...]”. “Não seja imprudente, desça daí.” (são elementos lexicais que indicam referência espacial e estão retomando “rochedo escarpado”).
- (C) “Aqui embaixo está cheio de comida, uma comida muito mais gostosa.” (repetição vocabular que garante a progressão textual; no entanto, para evitar a repetição, o termo poderia ser substituído por um pronome catafórico. No caso, o pronome relativo “que”).
- (D) “– Minha senhora, que perigo! – disse ele numa voz amistosa.” (em ambos os termos, há indicação do mesmo referente. No verbo “disse”, há uma coesão por elipse; em “ele”, há coesão referencial que se realiza por meio do pronome pessoal anafórico).
- (E) “– Minha senhora, que perigo!” (os pronomes possessivo e de tratamento são hiperônimos que retomam o referente “cabra”).

31. Em relação ao que remete ao conceito ou que caracteriza texto, informe se é verdadeiro (V) ou falso (F) o que se afirma a seguir e assinale a alternativa com a sequência correta.

- () Linguagem em uso, cumprindo uma função identificável em um dado jogo de atuação sociocomunicativa.
- () Materializa-se em algum gênero textual.
- () Uma unidade da manifestação do significado, do pensamento, da emoção e do sentido.
- () Unidade concreta, tomada pelos usuários da língua em uma situação de interação comunicativa específica, com sentido e preenchendo uma função comunicativa.
- () Sequência de palavras e frases escritas que, formando parágrafos, podem ou não apresentar sentido.

- (A) V – F – V – V – V.
(B) V – F – V – F – V.

- (C) V – V – V – V – F.
(D) F – V – V – F – V.
(E) V – V – F – V – F.

32. Para a manifestação verbal ter tessitura, ou seja, na criação de um texto, é fundamental o uso dos mecanismos de coerência e coesão textuais. Sobre esse assunto, assinale a alternativa correta.

- (A) A coesão está diretamente ligada à possibilidade de estabelecer um sentido para o texto.
- (B) A coerência proporciona um significado para o leitor, possibilitando a compreensão e o entendimento do texto em uma situação de comunicação.
- (C) A coerência é explicitamente revelada através de marcas linguísticas, índices formais na estrutura da sequência linguística e superficial do texto, sendo, portanto, de caráter linear, já que se manifesta na organização sequencial do texto.
- (D) A coerência textual contribui para a ligação interna do texto, possibilitando a sua tessitura.
- (E) Considera-se a coesão como princípio de interpretabilidade, dependente da capacidade dos usuários de recuperar o sentido do texto pelo qual interagem.

33. Ao promover a leitura fundamentada na concepção dialógica de linguagem, possibilita-se o desenvolvimento de um leitor competente. Nesse sentido, a leitura como objeto de ensino

- (A) deve estar centrada nas habilidades mecânicas de decodificação, que significa passar do código escrito para o código oral.
- (B) apoia-se na aprendizagem da teoria gramatical, que é a garantia para se alcançar o domínio das linguagens (oral e escrita).
- (C) é usada para exteriorizar o pensamento, avaliando-se o seu domínio pela capacidade de o indivíduo expressar-se corretamente pela oralidade.
- (D) é uma atividade que exige do leitor o foco no texto, em sua linearidade, uma vez que tudo está dito no dito, ou seja, cabe ao leitor realizar uma atividade de reconhecimento do sentido das palavras e das estruturas textuais.
- (E) compreende que o processo de significação de um texto perpassa pela interação, ou seja, pelo intercâmbio mútuo dos conhecimentos do leitor, do autor e do texto.

Com base no excerto a seguir, responda às questões 34 e 35.

A falta de consistência teórica observada na formulação dos conceitos tradicionais de coordenação e subordinação tem motivado o surgimento de novas posturas por parte de alguns autores em relação ao tratamento desse assunto. Alguns dos aspectos da abordagem de sentenças complexas que são focalizados se referem à interpenetração dos processos sintáticos de coordenação e subordinação, ao questionamento dos critérios e das nomenclaturas utilizados pela gramática tradicional e à proposição de novos critérios para classificação de sentenças complexas. Por exemplo, linguistas de perspectivas teóricas diferentes, tais como GARCIA (1967), BORBA (1979) e alguns representantes da linguística textual (SILVA e KOCH, 1983; KOCH, 1984, 1989, 1995, 1997; FÁVERO, 1987, dentre outros), têm centrado sua atenção na insuficiência de critérios semânticos adotados pela gramática tradicional para distinguir orações coordenadas e subordinadas.

Disponível em: <<http://www.ufff.br/revistaveredas/files/2009/12/cap01.pdf>>. Acesso em: 20 jul. 2018.

34. Apesar de alguns gramáticos já apresentarem uma visão funcionalista de língua, a maior parte carrega a tradição em suas postulações. Sobre o tratamento das orações complexas na Gramática Tradicional, assinale a alternativa correta.

- (A) Geralmente, as orações coordenadas são consideradas independentes quanto ao seu significado, mas não quanto à estruturação sintática, e as subordinadas são consideradas dependentes, porque, além de necessitarem de uma outra para que tenham sentido completo, desempenham nessa uma função sintática.
- (B) Na divisão entre oração subordinada e oração principal, a oração subordinada detém o sentido mais importante.
- (C) As conjunções em nada ajudam no momento de identificar a relação de sentido existente entre as orações.
- (D) A oração principal desempenha sempre papel de sujeito, objeto direto, objeto indireto, complemento nominal, aposto, predicativo, adjunto adnominal, adjunto adverbial; figurando entre as funções de adjetivo, de substantivo ou de advérbio.

- (E) Orações subordinadas adverbiais são as que exercem a função de adjunto adverbial, tendo a mesma função de um advérbio na estrutura. Classificam-se em: causal, concessiva, final, condicional, temporal, conformativa, consecutiva, modal e proporcional.

35. Em “[...] têm centrado sua atenção na insuficiência de critérios semânticos adotados pela gramática tradicional para distinguir orações coordenadas e subordinadas.”, a oração em destaque é uma

- (A) Oração Subordinada Substantiva Completiva Nominal.
- (B) Oração Subordinada Adjetiva Explicativa.
- (C) Oração Subordinada Adverbial Final.
- (D) Oração Subordinada Substantiva Apositiva.
- (E) Oração Subordinada Adverbial Causal.

36. É por meio das estratégias de leitura que se pode formar leitores autônomos, os quais sejam capazes de ler de forma inteligente textos de diversos gêneros e áreas. Considerando o exposto, assinale a alternativa que NÃO corresponde a um procedimento de leitura ou que dificulta o processo de compreensão.

- (A) Fazer inferência.
- (B) Fazer resumo.
- (C) Levantar hipóteses.
- (D) Fazer retenção.
- (E) Realizar verificação.

Com base no texto a seguir, responda à questão 37.

Autopsicografia

O poeta é um fingidor,
Finge tão completamente
Que chega a fingir que é dor
A dor que deveras sente.

E os que lêem o que escreve,
Na dor lida sentem bem,
Não as duas que ele teve,
Mas só a que eles não têm.

E assim nas calhas de roda Gira,
a entreter a razão,
Esse comboio de corda
Que se chama o coração.

PESSOA, Fernando. OBRA POÉTICA. Seleção, Organização e Notas de Maria Aliete Dores Galhoz. Cronologia por João Gaspar Simões. Introdução por Nelly Novaes Coelho. Editora Vozes Ltda., 1986.

37. Assinale a alternativa correta quanto ao que se afirma a respeito do poema Autopsicografia.

- (A) Na primeira estrofe, verifica-se a existência de uma metáfora que classifica o poeta como um fingidor. Isso significa que ele não é capaz de se transformar nos próprios sentimentos que estão dentro dele.
- (B) A segunda estrofe expressa o agenciamento do sentimento estético, pois o ato de fingir, responsável pela criação do texto literário, tem como resultado, na recepção do leitor, a magia de aliviar aquele sentimento profundo.
- (C) A primeira estrofe espanta, de imediato, o leitor, porque ali se esboça o mecanismo do ato de fingir, como instrumento da criação literária, em um jogo de repetições e arranjos pouco envolvente.
- (D) A importância fundamental que se confere à estética está, justamente, no equilíbrio que a obra artística não pode produzir no ser humano.
- (E) Na segunda estrofe do poema, o que se tem é exatamente isto: a purificação da emoção do leitor ao perceber que sua dor realmente existe.

38. Para compreender a Literatura Brasileira, sua história e origens, é imprescindível conhecer as origens e alguns aspectos da Literatura Portuguesa, que influenciou e ainda influencia nossa produção literária. Sobre esse assunto, assinale a alternativa correta.

- (A) Denomina-se como Literatura Portuguesa toda produção literária escrita em língua portuguesa por escritores portugueses.
- (B) Por Literatura Lusófona, compreende-se toda produção em língua portuguesa, de diferentes países de cultura lusófona, escrita por poetas brasileiros.
- (C) Literatura Brasileira e Literatura Portuguesa estabelecem uma enorme relação dialógica, visto que as primeiras manifestações de nossa literatura ocorreram durante o período pré-colonial.
- (D) O Trovadorismo foi o segundo movimento literário da língua portuguesa.
- (E) O teatro se consolidou no período do Renascimento.

39. Após a era Medieval, surge a era Clássica, que compreende qual/quais escola(s) literária(s)?

- (A) Trovadorismo e Humanismo.
- (B) Humanismo e Renascimento.
- (C) Apenas Renascimento.
- (D) Renascimento e Barroco.
- (E) Renascimento, Barroco e Neoclassicismo.

40. Assinale a alternativa que apresenta as características da escola literária mencionada entre parênteses.

- (A) Enquanto no mundo havia uma crise do homem com a igreja, essa escola literária apareceu com a intenção de reconciliar o homem com a fé. Era comum encontrar o uso de imagens contrastantes como o crepúsculo (dia/noite) e a aurora (noite/dia) – (Barroco).
- (B) Essa escola literária se caracteriza pelo tema do amor constante e do sofrimento e, também, a subjetividade e a liberdade formal. Muitos autores desse período eram jovens e morreram cedo – (Arcadismo).
- (C) O mundo romântico é substituído pelo desencanto e pela crença no material e no racional. O escritor vira apenas um observador da vida das personagens – (Romantismo).
- (D) Nessa escola literária, começa a surgir um olhar crítico aos problemas sociais do Brasil e um nacionalismo crítico começa a aparecer – (Realismo).
- (E) Há a desmistificação da poesia, sinestesia, musicalidade, preferência pela cor branca, sensualismo, dor e revolta – (Modernismo).

41. O Romantismo surgiu com a publicação de qual das seguintes obras?

- (A) Suspiros Poéticos e Saudades, de Gonçalves de Magalhães.
- (B) Suspiros Poéticos, de Gonçalves de Magalhães.
- (C) Memórias Póstumas de Brás Cubas, de Machado de Assis.
- (D) O Mulato, de Aluísio Azevedo.
- (E) Os Sertões, de Euclides da Cunha.

42. Na segunda metade do século XIX, a literatura romântica entrou em declínio, juntos com seus ideais. Os escritores e poetas realistas começam a falar da realidade social e dos principais problemas e conflitos do ser humano. Considerando o exposto, assinale a alternativa que apresenta características do realismo.

- (A) Linguagem rebuscada, vocabulário culto, temas mitológicos e descrições detalhadas. Os autores diziam que faziam a arte pela arte. Graças a essa postura, foram chamados de criadores de uma literatura alienada.
- (B) Linguagem complexa, trocada por uma linguagem mais fácil. Os ideais de vida no campo são retomados (fugere urbem = fuga das cidades) e a vida bucólica passa a ser valorizada, assim como a idealização da natureza e da mulher amada.
- (C) Individualismo, nacionalismo, retomada dos fatos históricos importantes, idealização da mulher, espírito criativo e sonhador, valorização da liberdade e uso de metáforas.
- (D) Objetivismo, linguagem popular, trama psicológica, valorização de personagens inspirados na realidade, uso de cenas cotidianas, crítica social, visão irônica da realidade.
- (E) Linguagem abstrata e sugestiva, enchendo suas obras de misticismo e religiosidade. Valorizavam-se muito os mistérios da morte e dos sonhos, carregando os textos de subjetivismo.

43. Os gêneros literários reúnem um conjunto de obras que apresentam características análogas. No gênero narrativo, há a presença de um narrador, responsável por contar uma história na qual as personagens atuam em um determinado espaço e tempo. Pertencem a esse gênero as seguintes modalidades, EXCETO

- (A) romance.
- (B) novela.
- (C) conto.
- (D) comédia.
- (E) crônica.

Com base no texto a seguir, responda à questão 44.

Solidão

E chove... Uma goteira, fora,
como alguém que canta de mágoa,
canta, monótona e sonora,
a balada do pingo d'água.
Chovia quando foste embora...
Ribeiro Couto (1921)

Disponível em: <<http://www.novomilenio.inf.br/cultura/cult006h.htm>>. Acesso em: 18 jul. 2018.

44. Assinale a alternativa correta quanto às afirmações sobre o gênero lírico.

- (A) O texto se propõe a contar uma história.
- (B) Há a captação de um momento emocionalmente especial, e isso mediante um processo muito mais sugestivo e musical do que lógico e discursivo.
- (C) Sua extensão geralmente é longa.
- (D) O lirismo é assim denominado porque, em outros tempos, os versos sentimentais eram declamados em jardins, com variedades de lírios.
- (E) O narrador é onisciente, ou seja, conhece toda a história.

45. Conto e novela são gêneros cada qual com suas especificidades, apesar de algumas características se assemelharem. Assinale a alternativa correta quanto às características do conto.

- (A) A palavra “conto” provém do verbo computare, que significa, em latim, “calcular”, “contar”. Assim, na Idade Média, o conto remetia a um relato simples que enumerava eventos.
- (B) O conto é uma narrativa longa que tem como objeto aventuras fabulosas e que renuncia, com isso, a qualquer aspiração realista.
- (C) Nos personagens do conto, geralmente, há profundidade psicológica e eles evoluem no tempo sócio-histórico.
- (D) O conto é uma narrativa enraizada na cultura real, sofisticada. Essa proveniência deixa suas marcas na própria forma da narrativa, fortemente marcada pela escrita.
- (E) Por meio da sua intenção informativa, o conto revela um parentesco com a notícia.

46. Assinale a alternativa correta quanto ao que se afirma a respeito do gênero tragédia.

- (A) No que diz respeito ao meio da imitação, a tragédia utiliza a escrita dos livros impressos.
- (B) A tragédia é uma imitação feita por atores agindo. A palavra “drama” em “gênero dramático” significa etimologicamente “agir”.
- (C) A tragédia é uma imitação de ações efetuadas por homens social e moralmente inferiores a nós.
- (D) O efeito provocado pela tragédia é chamado por Aristóteles de peripécia.
- (E) William Shakespeare foi o maior dramaturgo ocidental, um dos escritores mais geniais da humanidade. Suas tragédias representam conflitos amorosos em que se envolvem plebeus.

Com base no texto a seguir, responda às questões 47 e 48.

As janelas

Quem olha, de fora, através de uma janela aberta, não vê jamais tantas coisas quanto quem olha uma janela fechada. Não há objeto mais profundo, mais misterioso, mais fecundo, mais tenebroso, mais deslumbrante do que uma janela iluminada por uma vela. O que se pode ler à luz do sol é sempre menos interessante do que o que se passa atrás de uma vidraça. Nesse buraco negro ou luminoso vive a vida, sonha a vida, sofre a vida.

Além das vagas do teto, percebo uma mulher madura, enrugada mesmo, pobre, sempre inclinada sobre qualquer coisa e que nunca sai de casa. Por seu rosto, por seus vestidos, por seus gestos, por quase nada eu refaço a história dessa mulher, ou antes, sua legenda e, às vezes, conto a mim mesmo, chorando, essa história.

Se tivesse sido um pobre velho, eu, também, refaria a dele, facilmente.

E me deito orgulhoso de ter vivido e sofrido nos outros como se fosse em mim mesmo.

Talvez vocês me dirão: “Estás certo de que esta fábula seja verdadeira?” Que importa o que possa ser a realidade situada fora de mim, se ela me ajuda a viver, a sentir que existo e o que sou?

BAUDELAIRE

Disponível em: <<https://iedamagri.files.wordpress.com/2014/07/baudelaire-spleen-de-paris.pdf>>. Acesso em: 18 jul. 2018.

47. O texto “As janelas” é

- (A) um poema épico.
- (B) um poema em verso.
- (C) um poema em prosa.
- (D) um conto.
- (E) uma crônica.

48. Assinale a alternativa correta quanto ao que se afirma a respeito do texto “As janelas”.

- (A) O que surpreende no texto de Baudelaire é a escolha do ponto de vista, o de olhar por uma janela aberta para dentro de uma casa.
- (B) O texto propõe como objeto do olhar uma cena erótica, uma jovem mulher e miserável.
- (C) O título do texto deveria ser “A janela”, tendo em vista que tudo acontece através de uma única janela.
- (D) A imagem exposta no texto de Baudelaire remete a um ato de olhar desprovido de perversidade, cujo prazer depende do fato de seu agente permanecer escondido.
- (E) O texto tem como seu núcleo um ato de espiar a vida dos outros através de uma janela fechada.

Com base no texto a seguir, responda às questões 49 e 50.

Arte de Amar

Se queres sentir a felicidade de amar, esquece a tua alma.

A alma é que estraga o amor.

Só em Deus ela pode encontrar satisfação.

Não noutra alma.

Só em Deus - ou fora do mundo.

As almas são incomunicáveis.

Deixa o teu corpo entender-se com outro corpo.

Porque os corpos se entendem, mas as almas não.

Manuel Bandeira

Disponível em: <<http://em-prosa-e-verso.blogspot.com/2010/05/arte-de-amar-segundo-manuel-bandeira.html>>. Acesso em: 18. Jul. 2018.

49. Assinale a alternativa correta referente ao poema “Arte de Amar”, de Manuel Bandeira.

- (A) É um poema Parnasiano, em que não há preocupação com a forma.
- (B) É um poema Realista. Nele, evidencia-se a realidade de quem ama.
- (C) É uma poesia Romântica, pois tem como tema o amor.
- (D) É um poema Modernista, que apresenta versos livres.
- (E) Não é um poema, mas um texto em prosa.

50. Em “Se queres sentir a felicidade de amar, esquece a tua alma.”, a oração em destaque expressa

- (A) causa.
- (B) finalidade.
- (C) condição.
- (D) concessão.
- (E) contraste.