

## PORTUGUÊS (INTERPRETAÇÃO DE TEXTOS)

### Menos plástico, mais amor

Eu provavelmente estava distraída quando os guardanapos das lanchonetes começaram a vir em invólucros de plástico. Você precisa abri-los antes de sujar as mãos, senão pode ser tarde e complicado demais. Isso me deixa irritada todas as vezes. Embora essa questão de natureza prática seja importantíssima, não é sobre ela que eu gostaria de falar. O que me intriga de fato é em que momento e por que nós começamos a exagerar tanto no uso das coisas plásticas (copos, pratos, mexedores, embalagens para um único canudo). Vou chamar o fenômeno de hiperassepsia. Será que alguém morreu por um guardanapo contaminado, e eu não fiquei sabendo?

E quanto ao copo descartável que acompanha a garrafa também descartável, nós precisamos mesmo dele? E do prato de plástico contendo um muffin que, por sua vez, já está devidamente protegido por uma redoma cujo rápido destino é o lixo? E o que dizer dos seis saquinhos de shoyu ofertados por um único temaki? Quando as tele-entregas japonesas me mandam um porte de gosma verde sem perguntar (não gosto de wasabi, eu diria, lamento), tenho pontadas no coração pensando em todo aquele plástico desperdiçado. [...]

O exagero dos plásticos parece estar ligado à tendência de querer agradar a qualquer custo. Pela natureza um tanto infantilizada dessa relação estabelecimento-cliente, talvez seja mais adequado usar a palavra mimar. Só isso pode explicar o que observo cotidianamente nos caixas de supermercado. Embora a maioria de nós seja perfeitamente capaz de pôr objetos dentro de uma sacola, nós temos empacotadores. E você já percebeu que esses empacotadores são instruídos a não colocar no mesmo saco uma pasta de dente e um pacote de biscoitos? A consequência disso é o uso de uma quantidade absurda de sacolas. Eu



me pergunto que tipo de horror aconteceria caso esses itens, bem seguros dentro de suas respectivas embalagens, dividissem o mesmo espaço.

Na minha sacola de pano, sob os olhos atônitos do empacotador que acabo de dispensar, é claro que tudo vai misturado. Continuo viva.

In: Uma estranha na cidade, de Carol Bensimon, Editora Dubliense, 2016.

<https://www.escrevendoofuturo.org.br/blog/literatura-em-movimento/menos-plastico-mais-amor/> (trecho) Acesso em: 18/11/20

As questões de números **01** a **03** referem-se ao texto acima:

#### QUESTÃO 1

Tomando-se o trecho abaixo retirado do primeiro parágrafo, é correto afirmar:

**Isso me deixa irritada todas as vezes.**

- a) O termo “isso” corresponde à necessidade de se abrir o plástico que envolvia o guardanapo.
- b) O pronome “me” pode ficar após o verbo “deixa” sem quebrar a regra de colocação pronominal.
- c) O verbo escrito no particípio tem a função de adjunto adverbial, ou seja, indica o modo como o sujeito fica: “irritada.”
- d) Retirando o termo “todas” não há nenhuma alteração na expressão “as vezes”.
- e) É obrigatório o uso de crase na expressão “as vezes”, pois indica uma locução adverbial de tempo.

#### QUESTÃO 2

Sobre o segundo parágrafo do texto, considere as seguintes afirmativas:

- I. É formado, quase que exclusivamente, por questionamentos que não são respondidos ao longo do texto. Sua finalidade, então, é apenas indicar o uso menos frequente do plástico na sociedade brasileira.

- II. O pronome “nós” utilizado na primeira indagação faz referência direta apenas às pessoas que usam, demasiadamente, o plástico.
- III. A expressão “que” tem a mesma função sintática tanto no primeiro questionamento quanto no segundo do parágrafo em análise.
- IV. O uso dos parênteses isola a possível resposta da autora se lhe perguntassem se gostaria de wasabi em sua encomenda.
- V. A expressão “pontadas no coração” indica que a autora do texto pode sofrer de problemas cardíacos e assim é uma expressão de sentido conotativo.

Assinale a alternativa **correta**.

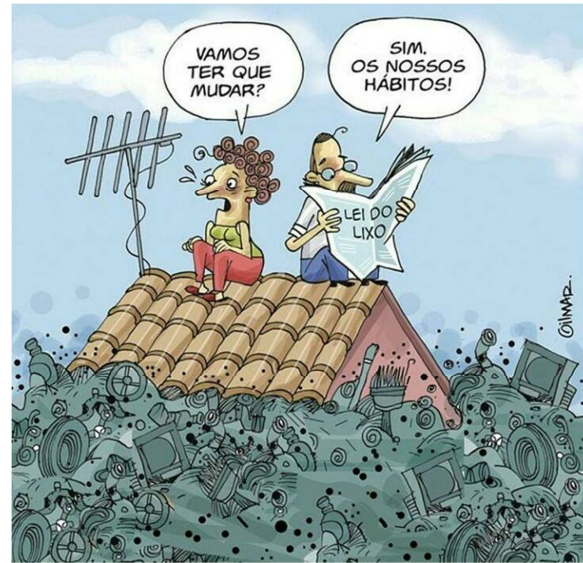
- a) Somente a afirmativa II é verdadeira.
- b) Somente as afirmativas I e IV são verdadeiras.
- c) Somente as afirmativas III e IV são verdadeiras.
- d) Somente as afirmativas II, III e V são verdadeiras.
- e) Somente as afirmativas I, II, IV e V são verdadeiras.

### QUESTÃO 3

Qual a explicação, segundo o texto, para o fato de o empacotador não colocar uma pasta de dentes e um pacote de biscoitos em uma mesma sacola plástica?

- a) O fato de que poucos clientes utilizam sacolas de pano.
- b) O fato de cada produto está bem seguro em sua embalagem.
- c) A fragilidade do material da sacola plástica, que se rasga facilmente.
- d) A possível instrução para não misturar gênero alimentício com item de higiene.
- e) A preocupação do empacotador em lesar seu empregador no aspecto financeiro.

Leia o texto a seguir e responda às questões 04 e 05.



Disponível em

<https://jogadacerta.files.wordpress.com/2011/07/lixopq.jpg> Acesso: 18/11/20

### QUESTÃO 4

Com relação ao conteúdo de tipologia e gênero textual é **correto** afirmar que o texto é:

- a) uma notícia que mostra, por meio de um desenho, a “lei do lixo”.
- b) uma charge que visa à reflexão da sociedade sobre um tema atual.
- c) um infográfico que indica as consequências do consumo desenfreado.
- d) um cartum que busca vender um produto dentro do contexto artístico.
- e) uma tirinha que mostra um problema conjugal comum nas grandes cidades.

### QUESTÃO 5

Marque a alternativa em que a análise gramatical foi feita corretamente em relação ao texto.

- a) O sinal de interrogação e a expressão facial da mulher revelam ironia e desespero.

- b) O sinal de interjeição e a expressão facial do homem revelam espanto e desprezo.
- c) O homem e a mulher utilizaram o verbo “mudar” com sentidos diferentes, mas com mesma transitividade.
- d) O verbo mudar foi utilizado de forma explícita pela mulher e seu objeto indireto está subentendido: “de casa”
- e) O verbo mudar foi utilizado de forma implícita pelo homem e seu objeto direto está explícito: “os nossos hábitos.”

### Texto para as questões 06 a 08

Empresas que exploram recursos humanos e naturais na sede por lucro são 1 insustentáveis. Tais empresas têm cada vez menos espaço numa época em que a pressão de acionistas e investidores por responsabilidade social e ambiental é cada dia maior.

A situação ideal no desempenho de sua empresa, como o “ponto doce” da raquete de tênis, no qual a batida na bola é mais eficaz, é aquela em que os interesses financeiros coincidem com os interesses sociais e ambientais.

O movimento em busca desse lugar ideal chama-se sustentabilidade, e muitas empresas da Fortune 100, como DuPont, PepsiCo e Toyota, estão começando a explorá-lo como o mais revolucionário conceito de negócios.

Reagindo à pressão crescente dos reguladores, dos ambientalistas e dos acionistas 2 de consciência ambiental, aquelas e outras empresas estão à procura de soluções que proporcionem recompensas ambientais e sociais, além dos resultados financeiros. As empresas que 3 os princípios da sustentabilidade estão sujeitas a sérios 4 em seus objetivos de negócios.

‘A empresa sustentável’ é um livro desbravador que mapeia a 5 da sustentabilidade no mundo dos negócios e mostra por que o sucesso financeiro caminha

cada vez mais de mãos dadas com as realizações sociais e ambientais.

Disponível em <https://www.travessa.com.br/>  
(trecho) Acesso em: 18/11/20

### QUESTÃO 6

Marque a alternativa em que todas as palavras que completam o texto estão grafadas corretamente:

- a) 1. empreendimentos 2. imbuídos 3. infringem 4. retrocessos 5. ascensão
- b) 1. empreendimentos 2. embuídos 3. infringem 4. retrocessos 5. ascensão
- c) 1. empreendimentos 2. imbuídos 3. enfringem 4. retrosessos 5. assensão
- d) 1. empreendimentos 2. embuidos 3. inflingem 4. retrosesços 5. asensão
- e) 1. impreendimentos 2. inbuídos 3. inflingem 4. retrocesos 5. assenção

### QUESTÃO 7

Este trecho é uma sinopse do livro “A empresa sustentável”. De acordo com o que foi lido, qual é o critério que define uma empresa sustentável?

- a) A que pertence ao rol das empresas intituladas “Fortune 100”.
- b) A que une os objetivos financeiros e ambientais em sua gestão.
- c) A que permite que seus funcionários participem de um modelo colaborativo.
- d) A que promove ações voltadas, prioritariamente, à responsabilidade do meio ambiente.
- e) A que atrela à concretização de ganhos financeiros interesses do âmbito ambiental e social.

### QUESTÃO 8

Observe os termos em destaque de cada trecho do texto e marque a alternativa em que a análise foi feita corretamente de acordo com a norma padrão da língua.

- a) “Tais empresas têm cada vez menos espaço...” A expressão refere-se a empresas em que os interesses financeiros coincidem com os interesses sociais e ambientais.
- b) “é aquela em que os interesses financeiros coincidem com os interesses sociais e ambientais.” A expressão retoma o termo “sua empresa”.
- c) “...estão começando a explorá-lo como o mais revolucionário conceito de negócios.” O termo deveria está escrito no feminino pois substitui a expressão “sustentabilidade”.
- d) “...aquelas e outras empresas estão à procura de soluções...” A expressão refere-se às companhias “DuPont, PepsiCo e Toyota”.
- e) “‘A empresa sustentável’ é um livro desbravador que mapeia...” O termo em destaque é classificado como conjunção integrante e faz referência à expressão “um livro desbravador.”

## **ATUALIDADES**

### **QUESTÃO 9**

Neste mês novembro de 2020, completa um ano de surgimento do primeiro caso relacionado ao novo coronavírus. No que diz respeito ao que sabemos sobre esse vírus hoje, estão CORRETAS as afirmações:

- I - Do ponto de vista genético, o novo coronavírus faz parte de uma família de vírus conhecida, que inclui outros vírus capazes de provocar doenças apenas em seres humanos;
- II - Pesquisadores chineses identificaram que o novo vírus é originário de morcegos, assim como a maioria dos outros coronavírus.
- III - As pesquisas nos permitem concluir que essa mutação foi um processo natural e não induzido pelo homem.

- a) I, II e III  
b) I e III  
c) II e III  
d) I e II  
e) Nenhuma das alternativas

### **QUESTÃO 10**

Na região portuária de Beirute, em 4 de agosto de 2020, ocorreu uma explosão causada por 2.750 toneladas de nitrato de amônio que estava concentrado em um armazém nesta região, matando centenas de pessoas e sendo noticiada em todo o mundo. Tendo em vista essa informação, podemos afirmar que o país que tem como capital Beirute é:

- a) Síria  
b) Israel  
c) Líbano  
d) Jordânia  
e) Bagdá

### **QUESTÃO 11**

Esse ano, o estado de Pernambuco perdeu o artesão conhecido como Mestre Aprígio, aos 79 anos, natural de Ouricuri e símbolo da Cultura de Pernambuco. Em 2019, ele havia sido um dos seis escolhidos pelo Conselho Estadual de Preservação do Patrimônio Cultural do Estado de Pernambuco. Dessa maneira, Mestre Aprígio foi homenageado na categoria de:

- a) Patrimônio Imaterial  
b) Patrimônio Vivo  
c) Patrimônio Natural  
d) Patrimônio Tradicional  
e) Nenhuma das alternativas acima.

### **QUESTÃO 12**

A disseminação do coronavírus neste ano de 2020, fez com que muitas das práticas consideradas “normais” se resignificassem por todo o mundo. O uso da tecnologia auxiliou para que aulas, eventos, shows, reuniões, inclusive a

forma de seguir com o trabalho ganhassem uma nova roupagem. Com base nestas informações, é CORRETO afirmar que o termo utilizado para designar a categoria de trabalho formal realizado “em casa” é:

- a) Intermitente
- b) Freelancer
- c) Autônomo
- d) Horista
- e) Home Office

### **MATEMÁTICA**

#### **QUESTÃO 13**

Em um recipiente há bolas brancas e pretas, destas:

- 55% são brancas;
- 45% são pretas;
- 20% das brancas são listradas; e
- 40% das pretas são listradas.

Qual a porcentagem de bolas listradas?

- a) 25%.
- b) 29%.
- c) 33%.
- d) 45%.
- e) 60%.

#### **QUESTÃO 14**

João analisando o comportamento de duas filas para caixas bancários notou que, na primeira, cada pessoa levava em média 5 minutos para finalizar sua operação, já na segunda a média era de 7 minutos. Qual será o mínimo de tempo que ele levará para acessar um caixa eletrônico, caso o primeiro tenha 9 pessoas e o segundo tenha 6 pessoas?

- a) 30 minutos.
- b) 35 minutos.
- c) 42 minutos.
- d) 45 minutos.
- e) 52 minutos.

#### **QUESTÃO 15**

Um aluno resolveu 20 questões em três dias, realizando-as em dezesseis minutos por dia. Agora ele terá 30 questões para serem resolvidas em quatro dias. Seguindo o mesmo ritmo, quantos minutos por dia ele terá que realizar a segunda tarefa para cumprir o prazo estabelecido?

- a) 15 minutos/dia.
- b) 18 minutos/dia.
- c) 20 minutos/dia.
- d) 23 minutos/dia.
- e) Nenhum das alternativas.

#### **QUESTÃO 16**

Um aluno alcançou média final escolar de 85. Nas três primeiras unidades obteve, respectivamente: 83, 95, 68. Sabe-se que a escola calcula a nota final com média aritmética referente a quatro unidades. Qual nota esse aluno conseguiu na quarta unidade?

- a) 78.
- b) 85.
- c) 89.
- d) 94.
- e) 96.

### **CONHECIMENTOS ESPECÍFICOS**

#### **QUESTÃO 17**

Assinale a afirmativa **incorreta** com relação aos remédios constitucionais previstos na Constituição da República Federativa do Brasil.

- a) Qualquer cidadão é parte legítima para propor ação popular que vise a anular ato lesivo ao patrimônio público ou de entidade de que o Estado participe, à moralidade administrativa, ao meio ambiente e ao patrimônio histórico e cultural, ficando o autor, em qualquer hipótese, isento de custas judiciais e do ônus da sucumbência.

b) O mandado de segurança será concedido para proteger direito líquido e certo, não amparado por habeas corpus ou habeas data quando o responsável pela ilegalidade ou abuso de poder for autoridade pública ou agente de pessoa jurídica no exercício de atribuições do Poder Público.

c) O habeas data será concedido para assegurar o conhecimento de informações relativas à pessoa do impetrante, constantes de registros ou bancos de dados de entidades governamentais ou de caráter público ou para a retificação de dados, quando não se prefira fazê-lo por processo sigiloso, judicial ou administrativo.

d) O habeas corpus será concedido sempre que alguém sofrer ou se achar ameaçado de sofrer violência ou coação em sua liberdade de locomoção, por ilegalidade ou abuso de poder.

e) O mandado de injunção será concedido sempre que a falta de norma regulamentadora torne inviável o exercício dos direitos e liberdades constitucionais e das prerrogativas inerentes à nacionalidade, à soberania e à cidadania.

#### QUESTÃO 18

À luz do que estabelece a Constituição Federal acerca dos direitos sociais marque a alternativa **correta**:

a) É livre a associação profissional ou sindical, de modo que a lei poderá exigir autorização do Estado para a fundação de sindicato, ressalvado o registro no órgão competente, vedadas ao Poder Público a interferência e a intervenção na organização sindical.

b) Nas empresas de mais de doze empregados, é assegurada a eleição de um representante destes com a finalidade exclusiva de promover-lhes o entendimento direto com os empregadores.

c) O aposentado filiado tem direito a votar, mas não ser votado nas organizações sindicais.

d) É permitida a criação de mais de uma organização sindical, em qualquer grau, representativa de categoria profissional ou

econômica, na mesma base territorial, que será definida pelos trabalhadores ou empregadores interessados, não podendo ser inferior à área de um Município.

e) É livre a associação profissional ou sindical, observando-se que ao sindicato cabe a defesa dos direitos e interesses coletivos ou individuais da categoria, inclusive em questões judiciais ou administrativas.

#### QUESTÃO 19

Considerando o disposto na Constituição Federal, no capítulo VII do TÍTULO III, Da Administração Pública, assinale a alternativa **correta**:

a) É vedada a acumulação remunerada de cargos públicos, exceto, quando houver compatibilidade de horários, podendo haver a acumulação de dois cargos ou empregos privativos de profissionais de segurança, com profissões regulamentadas.

b) Os atos de improbidade administrativa importarão a suspensão dos direitos políticos, a perda da função pública, a indisponibilidade dos bens e o ressarcimento ao erário, na forma e gradação previstas em lei, com prejuízo da ação penal cabível.

c) As pessoas jurídicas de direito público e as de direito privado prestadoras de serviços públicos responderão pelos danos que seus agentes, nessa qualidade, causarem a terceiros, assegurado o direito de regresso contra o responsável nos casos de dolo ou culpa.

d) O servidor público da administração direta, autárquica e fundacional, no exercício de mandato eletivo federal, havendo compatibilidade de horários, perceberá as vantagens de seu cargo, emprego ou função, sem prejuízo da remuneração do cargo eletivo.

e) São estáveis após 24 meses de efetivo exercício os servidores nomeados para cargo de provimento efetivo em virtude de concurso público.

### **QUESTÃO 20**

A respeito da Segurança Pública na Constituição Federal de 1988, art. 144, é correto afirmar que

- a) Os Municípios são obrigados a constituir guardas municipais destinadas à proteção de seus bens, serviços e instalações, conforme dispuser a lei.
- b) As polícias militares, forças auxiliares e reserva das Forças Armadas, exercerão a polícia ostensiva e a preservação da ordem pública.
- c) a Polícia Federal e a Polícia Rodoviária Federal são forças auxiliares e reserva da Marinha, do Exército e da Aeronáutica.
- d) Às polícias civis, dirigidas por delegados de polícia de carreira, incumbem, ressalvada a competência da União, as funções de polícia judiciária e a apuração de infrações penais, exceto as militares.
- e) As polícias militares e os corpos de bombeiros militares, subordinam-se, juntamente com as polícias civis e as polícias penais estaduais e distrital, aos Governadores e aos Presidentes das Assembleias Legislativas dos Estados, do Distrito Federal e dos Territórios.

### **QUESTÃO 21**

5) A Lei Federal 13.022/14, Estatuto Geral das Guardas Municipais, traz em seu artigo 3º princípios mínimos a serem observados. Qual dos princípios abaixo não está previsto no artigo 3º da Lei 13.022/14?

- a) Uso progressivo da força.
- b) Preservação da ordem pública e da incolumidade das pessoas e do seu patrimônio.
- c) Preservação da vida, redução do sofrimento e diminuição das perdas.
- d) Patrulhamento preventivo.
- e) Proteção dos direitos humanos fundamentais, do exercício da cidadania e das liberdades públicas.

### **QUESTÃO 22**

No que pertine aos requisitos para investidura no cargo público para guarda municipal,

previstos no artigo 10º da Lei Federal 13.022/2014, assinale a alternativa **INCORRETA**:

- a) o Candidato deve ter aptidão física, mental e psicológica.
- b) O candidato deve possuir nível médio completo de escolaridade.
- c) O candidato deve ter idade mínima de 18 (dezoito) anos;
- d) O candidato deverá ter idoneidade moral comprovada por investigação social e certidões expedidas perante o Poder Judiciário estadual, federal, distrital e municipal.
- e) O candidato deve ter nacionalidade brasileira.

### **QUESTÃO 23**

As competências específicas da guarda municipal estão previstas no artigo 5º da Lei Federal 13.022/2014, assinale a alternativa incorreta quanto à competência da Guarda Municipal elencadas no referido artigo:

- a) Auxiliar na segurança de grandes eventos e na proteção de autoridades e dignatários.
- b) Cooperar com os demais órgãos de defesa civil em suas atividades.
- c) Zelar pelos bens, equipamentos e prédios públicos do Município, do Estado e da União.
- d) Atuar, preventiva e permanentemente, no território do Município, para a proteção sistêmica da população que utiliza os bens, serviços e instalações municipais.
- e) Encaminhar ao delegado de polícia, diante de flagrante delito, o autor da infração, preservando o local do crime, quando possível e sempre que necessário.

### **QUESTÃO 24**

A Lei Federal 13.022/2014 dispõe sobre o ESTATUTO GERAL DAS GUARDAS MUNICIPAIS, a respeito da mencionada lei assinale a alternativa **correta**:

- a) A estrutura hierárquica da guarda municipal pode utilizar denominação idêntica à das forças

militares, quanto aos postos e graduações, títulos, uniformes, distintivos e condecorações.

b) As guardas municipais utilizarão uniforme e equipamentos padronizados, obrigatoriamente, na cor azul-marinho.

c) Aos guardas municipais não é autorizado o porte de arma de fogo, conforme previsto em lei.

d) É assegurado ao guarda municipal o recolhimento à cela, isoladamente dos demais presos, quando sujeito à prisão após a condenação definitiva.

e) Incumbe às guardas municipais, instituições de caráter civil, uniformizadas e armadas conforme previsto em lei, a função de proteção municipal preventiva, ressalvadas as competências da União, dos Estados e do Distrito Federal.

#### QUESTÃO 25

O artigo 6º da Lei Federal 10.826/2003 afirma que é proibido o porte de arma de fogo em todo o território nacional, salvo para os casos previstos em legislação própria e para os agentes descritos no referido artigo. Dentre os agentes que a Lei 10.826/03 admite o porte de arma de fogo, qual das alternativas abaixo não faz parte do rol do Artigo 6º?

a) Os agentes operacionais da Agência Brasileira de Inteligência e os agentes do Departamento de Segurança do Gabinete de Segurança Institucional da Presidência da República.

b) Os integrantes das guardas municipais dos Municípios com mais de 50.000 (cinquenta mil) e menos de 500.000 (quinhentos mil) habitantes, quando fora de serviço.

c) Os integrantes do quadro efetivo dos agentes e guardas prisionais, os integrantes das escoltas de presos e as guardas portuárias.

d) Os integrantes das Forças Armadas.

e) Os integrantes do quadro efetivo dos agentes e guardas prisionais, os integrantes das escoltas de presos e as guardas portuárias.

#### QUESTÃO 26

O Estatuto do Desarmamento, Lei 10.826/03, traz em seu Capítulo IV- DOS CRIMES E DAS PENAS- alguns crimes aplicados a quem infringir os tipos penais ali descritos. Qual dos tipos penais abaixo se enquadra ao tipo de “Comércio ilegal de arma de fogo”?

a) Possuir, deter, portar, adquirir, fornecer, receber, ter em depósito, transportar, ceder, ainda que gratuitamente, emprestar, remeter, empregar, manter sob sua guarda ou ocultar arma de fogo, acessório ou munição de uso restrito, sem autorização e em desacordo com determinação legal ou regulamentar.

b) Importar, exportar, favorecer a entrada ou saída do território nacional, a qualquer título, de arma de fogo, acessório ou munição, sem autorização da autoridade competente.

c) Portar, deter, adquirir, fornecer, receber, ter em depósito, transportar, ceder, ainda que gratuitamente, emprestar, remeter, empregar, manter sob guarda ou ocultar arma de fogo, acessório ou munição, de uso permitido, sem autorização e em desacordo com determinação legal ou regulamentar.

d) Adquirir, alugar, receber, transportar, conduzir, ocultar, ter em depósito, desmontar, montar, remontar, adulterar, vender, expor à venda, ou de qualquer forma utilizar, em proveito próprio ou alheio, no exercício de atividade comercial ou industrial, arma de fogo, acessório ou munição, sem autorização ou em desacordo com determinação legal ou regulamentar.

e) Disparar arma de fogo ou acionar munição em lugar habitado ou em suas adjacências, em via pública ou em direção a ela, desde que essa conduta não tenha como finalidade a prática de outro crime.

#### QUESTÃO 27

De acordo com a Lei Federal 8.069/90, Estatuto da Criança e do adolescente, qual das alternativas abaixo está **incorreta**?



- a) Nenhuma criança ou adolescente será objeto de qualquer forma de negligência, discriminação, exploração, violência, crueldade e opressão, punido na forma da lei qualquer atentado, por ação ou omissão, aos seus direitos fundamentais.
- b) A criança e o adolescente gozam de todos os direitos fundamentais inerentes à pessoa humana, sem prejuízo da proteção integral de que trata esta Lei, assegurando-se-lhes, por lei ou por outros meios, todas as oportunidades e facilidades, a fim de lhes facultar o desenvolvimento físico, mental, moral, espiritual e social, em condições de liberdade e de dignidade.
- c) Considera-se criança a pessoa até doze anos de idade completos, e adolescente aquela entre doze e dezoito anos de idade.
- d) É dever da família, da comunidade, da sociedade em geral e do poder público assegurar, com absoluta prioridade, a efetivação dos direitos referentes à vida, à saúde, à alimentação, à educação, ao esporte, ao lazer, à profissionalização, à cultura, à dignidade, ao respeito, à liberdade e à convivência familiar e comunitária.
- e) Nos casos expressos em lei, aplica-se excepcionalmente o Estatuto da Criança e do Adolescente às pessoas entre dezoito e vinte e um anos de idade.

#### QUESTÃO 28

O adolescente que praticar algum ato infracional terá direitos previstos no Estatuto da Criança e do Adolescente, a respeito da prática de ato infracional assinale a alternativa **incorreta**.

- a) Considera-se ato infracional a conduta descrita como crime ou contravenção penal.
- b) A internação, depois da sentença, pode ser determinada pelo prazo máximo de quarenta e cinco dias.
- c) Nenhum adolescente será privado de sua liberdade senão em flagrante de ato infracional

- ou por ordem escrita e fundamentada da autoridade judiciária competente.
- d) Nenhum adolescente será privado de sua liberdade sem o devido processo legal.
- e) O adolescente tem direito à identificação dos responsáveis pela sua apreensão, devendo ser informado acerca de seus direitos.

#### QUESTÃO 29

Assinale a alternativa que **não** corresponde a um procedimento previsto nas NORMAS GERAIS DE CIRCULAÇÃO E CONDUTA elencadas na Lei 9.503/97, Código de Trânsito Brasileiro.

- a) Nenhum condutor deverá frear bruscamente seu veículo, salvo por razões de segurança.
- b) O embarque e o desembarque devem ocorrer sempre do lado da calçada, exceto para o condutor.
- c) As crianças com idade inferior a sete anos devem ser transportadas nos bancos traseiros, salvo exceções regulamentadas pelo CONTRAN.
- d) É obrigatório o uso do cinto de segurança para condutor e passageiros em todas as vias do território nacional, salvo em situações regulamentadas pelo CONTRAN.
- e) A velocidade mínima não poderá ser inferior à metade da velocidade máxima estabelecida, respeitadas as condições operacionais de trânsito e da via.

#### QUESTÃO 30

O Código de Trânsito Brasileiro determina que haja uma velocidade máxima para cada via, dessa forma, onde não existir sinalização regulamentadora, a velocidade máxima nas vias urbanas será de:

- a) Cento e dez quilômetros por hora, nas vias de trânsito rápido.
- b) oitenta quilômetros por hora, nas vias arteriais.
- c) cinquenta quilômetros por hora, nas vias coletoras.
- d) trinta quilômetros por hora, nas vias locais.

e) Sessenta quilômetros por hora nas demais vias.

### QUESTÃO 31

O art. 306 do Código de Trânsito Brasileiro determina que quem “Conduzir veículo automotor com capacidade psicomotora alterada em razão da influência de álcool ou de outra substância psicoativa que determine dependência” estará sujeito a pena de detenção, de seis meses a três anos, multa e suspensão ou proibição de se obter a permissão ou a habilitação para dirigir veículo automotor. Diante da prática de embriaguez ao volante o § 1º do mencionado artigo afirma que “as condutas previstas no Art. 306 serão constatadas por”:

- a) Concentração igual ou superior a 6 decigramas de álcool por litro de sangue ou igual ou superior a 0,3 miligrama de álcool por litro de ar alveolar.
- b) Sinais que indiquem, na forma disciplinada pela polícia militar, alteração da capacidade psicomotora.
- c) Sinais que indiquem, na forma disciplinada pelo Departamento Estadual de Trânsito, alteração da capacidade psicomotora.
- d) Concentração igual ou superior a 8 decigramas de álcool por litro de sangue ou igual ou superior a 0,4 miligrama de álcool por litro de ar alveolar.
- e) Concentração igual ou superior a 10 decigramas de álcool por litro de sangue ou igual ou superior a 0,2 miligrama de álcool por litro de ar alveolar.

### QUESTÃO 32

O Estatuto do Idoso, Lei Federal 10.741/03, disciplina no Título VI, Capítulo II os crimes em espécie praticados contra a pessoa idosa. Qual das alternativas a seguir não é um crime contra o idoso disciplinado no Capítulo II do Título VI da Lei 10.741/2003?

a) Discriminar pessoa idosa, impedindo ou dificultando seu acesso a operações bancárias, aos meios de transporte, ao direito de contratar ou por qualquer outro meio ou instrumento necessário ao exercício da cidadania, por motivo de idade.

b) Deixar de prestar assistência ao idoso, quando possível fazê-lo sem risco pessoal, em situação de iminente perigo, ou recusar, retardar ou dificultar sua assistência à saúde, sem justa causa, ou não pedir, nesses casos, o socorro de autoridade pública.

c) Expor a perigo a integridade e a saúde, física ou psíquica, do idoso, submetendo-o a condições desumanas ou degradantes ou privando-o de alimentos e cuidados indispensáveis, quando obrigado a fazê-lo, ou sujeitando-o a trabalho excessivo ou inadequado.

d) Induzir pessoa idosa sem discernimento de seus atos a outorgar procuração para fins de administração de bens ou deles dispor livremente.

e) Produzir, processar, embalar, importar, exportar, comercializar, fornecer, transportar, armazenar, guardar, ter em depósito ou usar produto ou substância tóxica, perigosa ou nociva à saúde humana ou ao meio ambiente, em desacordo com as exigências estabelecidas em leis ou nos seus regulamentos.