



FUNDAÇÃO

SAÚDE

MÉDICO

PNEUMOLOGISTA BRONCOSCOPIA

CÓDIGO: MPB31

CADERNO: 1

### LEIA COM ATENÇÃO AS INSTRUÇÕES

- 1 - A duração da prova é de 4 horas, já incluído o tempo de preenchimento do cartão de respostas.
- 2 - O candidato que, na primeira hora de prova, se ausentar da sala e a ela não retornar, será eliminado.
- 3 - Os três últimos candidatos ao terminar a prova deverão permanecer na sala e somente poderão sair juntos do recinto, após aposição em ata de suas respectivas assinaturas.
- 4 - Você **NÃO** poderá levar o seu caderno de questões (Provas) e nem copiar o gabarito, pois a imagem do seu **cartão de respostas** será disponibilizado em <http://concursos.biorio.org.br> na data prevista no cronograma.

### INSTRUÇÕES - PROVA OBJETIVA

- 1- Confira atentamente se este caderno de questões (Provas), que contém **60 questões objetivas**, está completo.
- 2- Cada questão da Prova Objetiva conterà **5 (cinco) opções** e somente uma correta.
- 3- Confira **se seus dados**, o curso escolhido, indicados no **cartão de respostas**, está correto. Se notar qualquer divergência, notifique imediatamente ao Fiscal de Sala ou ao Chefe de Local. Terminada a conferência, você deve assinar o **cartão de respostas** no espaço apropriado.
- 4- Confira atentamente se o curso e o **número do caderno** que consta neste caderno de questões é o mesmo do que consta em seu **cartão de respostas**. Se notar qualquer divergência, notifique imediatamente ao Fiscal de Sala ou ao Chefe de Local.
- 5- Cuide de seu **cartão de respostas**. Ele não pode ser rasurado, amassado, dobrado nem manchado.
- 6- Se você marcar mais de uma alternativa, sua resposta será considerada errada mesmo que uma das alternativas indicadas seja a correta.

### AGENDA

- **23/02/2014**, Provas Objetivas e Entrega de Títulos (candidatos de Nível Superior).
- **24/02/2014**, Divulgação dos Gabaritos Preliminares e Disponibilização dos Exemplares das Provas Objetivas.
- **25/02/2014**, Disponibilização das Imagens dos Cartões de Respostas das Provas Objetivas.
- **26/02 e 27/02/2014**, Interposição de Recursos Administrativos quanto as questões das Provas Objetivas.
- **17/03/2014**, Divulgação dos Gabaritos Definitivos Oficiais, Resultado das Notas Preliminares das Provas Objetivas.
- **17/03 a 21/03/2014**, Interposição de Recursos Administrativos contra as Notas Preliminares das Provas Objetivas.
- **25/03/2014**, Divulgação do Resultado dos Recursos Administrativos contra as Notas Preliminares das Provas Objetivas.
- **25/03/2014**, Resultado Definitivo das Notas das Provas Objetivas.
- **01/04/2014**, Resultado das Notas Preliminares da Avaliação de Títulos.
- **02/04 a 03/04/2014**, Interposição de Recursos Administrativos contra as Notas Preliminares da Avaliação de Títulos.
- **06/04/2014**, Divulgação do Resultado Final das Notas das Provas Objetivas.
- **07/04/2014**, Resultado Final do Processo Seletivo.



### INFORMAÇÕES:

- **Tel:** 21 3525-2480 das 9 às 18h
- **Internet:** <http://concursos.biorio.org.br>
- **E-mail:** [fsaude2014@biorio.org.br](mailto:fsaude2014@biorio.org.br)



## LÍNGUA PORTUGUESA

### TEXTO

#### ESTUDO DEMONSTROU PELA PRIMEIRA VEZ QUE BEBER ÁGUA EMAGRECE – Uol Saúde

Uma equipe de cientistas alemães demonstrou pela primeira vez que, como assegura a tradição popular, beber água emagrece.

Uma pesquisa clínica da universidade Charité de Berlim publicada nesta quinta-feira (29) na revista American Journal of Clinical Nutrition assegura que a ingestão de água reforça os efeitos de uma dieta de emagrecimento.

“Apesar de nas dietas normalmente ser recomendado beber muita água, até agora não havia nenhuma recomendação com base científica”, disse o responsável da equipe de pesquisa, Rebecca Muckelbauer.

A partir da análise de cerca de 5.000 referências de diferentes bancos de dados de artigos científicos, os especialistas puderam comprovar que beber água efetivamente acelera os processos de emagrecimento quando se está fazendo uma dieta.

O estudo destaca a conclusão de uma série de dados sobre o sucesso de uma dieta em um grupo de idosos que aumentaram seu consumo médio de água.

As pessoas estudadas que aumentaram em um litro ao dia seu consumo de água emagreceram entre um e dois quilogramas a mais que o grupo de controle, que manteve sem alteração a quantidade de líquido que bebia.

O efeito de emagrecimento da água em combinação com uma dieta pode acontecer, segundo os cientistas, à simples sensação física de saciedade com a ingestão do líquido e à aceleração do metabolismo.

### QUESTÃO 1

O título do texto nos informa, implicitamente, que:

- (A) outros estudos, com o mesmo objetivo, já haviam sido feitos, mas não haviam chegado a essa conclusão.
- (B) a tese de que beber água emagrece já era defendida por muitos, mas isso era afirmado pelos médicos, sem a pesquisa de laboratórios farmacêuticos.
- (C) o emagrecimento está ligado principalmente à ingestão de grande quantidade de água, fato só agora comprovado pela ciência.
- (D) a ciência comprovou, por meio de pesquisas, que o consumo de água auxilia no emagrecimento, fato que ainda não havia sido confirmado.
- (E) algumas pesquisas anteriores, embora sem credibilidade, já haviam demonstrado que beber água emagrece.

### QUESTÃO 2

O título do texto – estudo demonstrou pela primeira vez que beber água emagrece – pode ser reescrito de várias formas; Avalie se as formas de reescrever essa mesma frase seguem corretamente as regras de pontuação:

- I - Pela primeira vez, estudo demonstrou que beber água emagrece.
- II - Estudo, pela primeira vez, demonstrou que beber água emagrece.
- III - Estudo demonstrou, pela primeira vez, que beber água emagrece.
- IV - Estudo demonstrou que beber água emagrece, pela primeira vez.

Estão corretas as formas:

- (A) I-II-III-IV
- (B) I-II-III, apenas
- (C) I-III-IV, apenas
- (D) II-III-IV, apenas
- (E) II-III, apenas

### QUESTÃO 3

“Uma equipe de cientistas alemães demonstrou pela primeira vez que, como assegura a tradição popular, beber água emagrece”.

O conectivo abaixo que substitui adequadamente o “como” nesse segmento do texto é:

- (A) tal qual
- (B) assim como
- (C) conforme
- (D) à medida que
- (E) desde que

### QUESTÃO 4

“Apesar de nas dietas normalmente ser recomendado beber muita água, até agora não havia nenhuma recomendação com base científica”; a forma abaixo de reescrever-se esse segmento do texto que respeita a correlação de tempos verbais é:

- (A) Embora na dietas ser normalmente recomendado que se bebesse muita água, até agora não havia nenhuma recomendação com base científica.
- (B) Mesmo que nas dietas seja normalmente recomendado que se beba muita água, até agora não havia nenhuma recomendação com base científica.
- (C) Ainda que nas dietas ser recomendado normalmente beber muita água, até agora não há nenhuma recomendação com base científica.
- (D) Conquanto nas dietas fosse normalmente recomendado beber muita água, até agora não havia nenhuma recomendação com base científica.
- (E) Apesar de nas dietas ser normalmente recomendado beber muita água, até agora não tem havido nenhuma recomendação com base científica.

**QUESTÃO 5**

O segmento do texto em que a troca de posição dos termos sublinhados modifica o sentido do texto é:

- (A) “A partir da análise de cerca de 5.000 referências de diferentes bancos de dados de artigos científicos”.
- (B) “...os especialistas puderam comprovar que beber água efetivamente acelera os processos de emagrecimento”.
- (C) “Uma equipe de cientistas alemães demonstrou pela primeira vez que beber água emagrece”.
- (D) “...como assegura a tradição popular, beber água emagrece”.
- (E) “Apesar de nas dietas normalmente ser recomendado beber muita água...”

**QUESTÃO 6**

O termo sublinhado que funciona como agente (adjunto adnominal) e não como paciente (complemento nominal) do termo anterior é:

- (A) ingestão de água
- (B) pesquisa da Universidade Charité
- (C) consumo médio de água
- (D) análise de cerca de 5000 referências
- (E) aceleração do metabolismo

**QUESTÃO 7**

“O estudo destaca a conclusão de uma série de dados sobre o sucesso de uma dieta em um grupo de idosos que aumentaram seu consumo médio de água”.

Assinale a alternativa em que o comentário realizado sobre um componente desse segmento do texto é correto:

- (A) a expressão “uma série de” indica um conjunto de elementos organizados do menos para o mais importante.
- (B) o conectivo “sobre” indica uma noção de “lugar”.
- (C) o pronome relativo “que” tem “dieta” por antecedente.
- (D) o vocábulo “conclusão” indica um pensamento obrigatoriamente correto.
- (E) o vocábulo “idosos” representa uma designação politicamente correta de “velhos”.

**QUESTÃO 8**

Segundo o texto, a ingestão de água emagrece:

- (A) desde que acompanhada de controle médico.
- (B) sobretudo em pacientes da terceira idade.
- (C) já que traz a sensação de saciedade.
- (D) caso não esteja acompanhada de uma dieta.
- (E) apesar de já haver uma pesquisa que o comprova.

**QUESTÃO 9**

“A partir da análise de cerca de 5.000 referências...”; assinale a alternativa que indica corretamente o significado da expressão sublinhada:

- (A) quantidade rigorosamente precisa
- (B) quantidade aproximada para menos
- (C) quantidade aproximada para mais
- (D) quantidade aproximada para mais ou menos
- (E) quantidade intencionalmente exagerada.

**QUESTÃO 10**

Considerando que o texto aborda uma pesquisa científica, indique a etapa dessa pesquisa que NÃO foi corretamente identificada:

- (A) hipótese: beber água emagrece
- (B) metodologia: comparar grupos de idosos que aumentaram seu consumo médio de água com outros que não o fizeram.
- (C) método empregado: dedutivo, pois partem de um caso geral para casos particulares.
- (D) análise: os estudos mostraram maior emagrecimento no grupo de idosos que aumentaram seu consumo médio de água.
- (E) conclusão: os idosos perdem mais peso quando aumentam seu consumo médio de água e estão fazendo dieta.

**SISTEMA ÚNICO DE SAÚDE-SUS****QUESTÃO 11**

Avalie se, de acordo com a Lei 8080/90, são objetivos do Sistema Único de Saúde:

- I - A identificação e divulgação dos fatores condicionantes e determinantes da saúde.
- II - A formulação de política de saúde destinada a promover, nos campos econômico e social, a observância do disposto no § 1º do art. 2º desta lei.
- III - A assistência às pessoas por intermédio de ações de promoção, proteção e recuperação da saúde, com a realização integrada das ações assistenciais e das atividades preventivas.
- IV - O fomento, no âmbito do ensino superior de graduação e de pós-graduação, de práticas político-pedagógicas capazes de transformar a concepção dos profissionais da área de saúde em relação aos cuidados em saúde.

Estão corretos os objetivos:

- (A) I e II, apenas.
- (B) III e IV, apenas.
- (C) I, II e III, apenas.
- (D) I, III e IV, apenas.
- (E) I, II, III e IV.

**QUESTÃO 12**

Avalie se as ações e serviços públicos de saúde e os serviços privados contratados ou conveniados que integram o Sistema Único de Saúde (SUS) obedecem, dentre outros aos seguintes princípios:

- I - universalidade de acesso aos serviços de saúde em todos os níveis de assistência.
- II - preservação da autonomia das pessoas na defesa de sua integridade física e moral.
- III - utilização da epidemiologia para o estabelecimento de prioridades, a alocação de recursos e a orientação programática.
- IV - participação da comunidade.

Estão corretos:

- (A) I e II, apenas.
- (B) III e IV, apenas.
- (C) I, II e III, apenas.
- (D) I, III e IV, apenas.
- (E) I, II, III e IV.

**QUESTÃO 13**

Em relação à assistência terapêutica e à incorporação de tecnologia em saúde, de acordo com a lei 8080/90, NÃO é correto afirmar que:

- (A) A assistência terapêutica integral inclui a dispensação de medicamentos e produtos de interesse para a saúde (próteses, órteses, bolsas coletoras e equipamentos médicos), cuja prescrição esteja em conformidade com as diretrizes terapêuticas definidas em protocolo clínico para a doença ou o agravo à saúde a ser tratado ou, na falta do protocolo, em conformidade com o disposto na própria lei 8080/90.
- (B) A assistência terapêutica integral inclui a oferta de procedimentos terapêuticos, em regime domiciliar, ambulatorial e hospitalar, constantes de tabelas elaboradas pelo gestor federal do Sistema Único de Saúde - SUS, realizados no território nacional por serviço próprio, conveniado ou contratado.
- (C) Protocolo clínico e diretriz terapêutica é um documento que estabelece critérios para o diagnóstico da doença ou do agravo à saúde; o tratamento preconizado, com os medicamentos e demais produtos apropriados, quando couber; as posologias recomendadas; os mecanismos de controle clínico; e o acompanhamento e a verificação dos resultados terapêuticos, a serem seguidos pelos gestores do SUS.
- (D) Os protocolos clínicos e as diretrizes terapêuticas não devem estabelecer os medicamentos ou produtos necessários nas diferentes fases evolutivas da doença ou do agravo à saúde de que tratam.
- (E) Os medicamentos ou produtos da assistência terapêutica e da incorporação de tecnologia são aqueles avaliados quanto à sua eficácia, segurança, efetividade e custo-efetividade para as diferentes fases evolutivas da doença ou do agravo à saúde de que trata o protocolo.

**QUESTÃO 14**

De acordo com a Lei 8142/90, o Sistema Único de Saúde - SUS contará, em cada esfera de governo, sem prejuízo das funções do Poder Legislativo, com as seguintes instâncias colegiadas:

- (A) a Conferência de Saúde e o Conselho de Saúde.
- (B) o Comitê Gestor e a Secretaria Executiva.
- (C) o Conselho Administrativo e o Comitê Gestor.
- (D) o Congresso de Saúde e o Conselho de Saúde.
- (E) o Congresso de Saúde e a Conferência Permanente.

**QUESTÃO 15**

Um dos fundamentos da Atenção Básica é "Ter território \_\_\_\_\_ sobre o mesmo, de forma a permitir o planejamento, a programação \_\_\_\_\_ e o desenvolvimento de ações setoriais e intersetoriais com impacto na situação, nos condicionantes e nos determinantes da saúde das coletividades que constituem aquele território, sempre em consonância com o princípio da \_\_\_\_\_".

(PNAB, 2012, Anexo 1)

As lacunas ficam corretamente preenchidas por:

- (A) associado / centralizado / impessoalidade.
- (B) adstrito / descentralizada / equidade.
- (C) limitado / centralizada / paridade.
- (D) adstrito / centralizada / hierarquização.
- (E) limitado / hierarquizada e centralizada / equidade.

**QUESTÃO 16**

Avalie se as atribuições comuns a todos os profissionais das Equipes de Atenção Básica incluem:

- I - Realizar ações de atenção à saúde conforme a necessidade de saúde da população local, bem como as previstas nas prioridades e protocolos da gestão local.
- II - Manter atualizado o cadastramento das famílias e dos indivíduos no sistema de informação indicado pelo gestor municipal e utilizar, de forma sistemática, os dados para a análise da situação de saúde, considerando as características sociais, econômicas, culturais, demográficas e epidemiológicas do território, priorizando as situações a serem acompanhadas no planejamento local.
- III - Participar do acolhimento dos usuários realizando a escuta qualificada das necessidades de saúde, procedendo à primeira avaliação (classificação de risco, avaliação de vulnerabilidade, coleta de informações e sinais clínicos) e identificação das necessidades de intervenções de cuidado, proporcionando atendimento humanizado, responsabilizando-se pela continuidade da atenção e viabilizando o estabelecimento do vínculo.
- IV - Realizar busca ativa e notificar doenças e agravos de notificação compulsória e de outros agravos e situações de importância local.

Estão corretas as atribuições:

- (A) I e III, apenas.
- (B) II, III e IV, apenas.
- (C) I, II e III, apenas.
- (D) I, III e IV, apenas.
- (E) I, II, III e IV.

**QUESTÃO 17**

Os seguintes itens são necessários à Estratégia Saúde da Família, EXCETO UM, que está ERRADO. Assinale-o.

- (A) Existência de equipe multiprofissional (equipe de Saúde da Família) composta por, no mínimo, médico generalista ou especialista em Saúde da Família ou médico de Família e Comunidade, enfermeiro generalista ou especialista em Saúde da Família, auxiliar ou técnico de enfermagem e agentes comunitários de saúde.
- (B) Como parte da equipe multiprofissional, podem ser acrescentados profissionais de saúde bucal: cirurgião-dentista generalista ou especialista em Saúde da Família, auxiliar e/ou técnico em saúde bucal.
- (C) O número de ACS deve ser suficiente para cobrir 100% da população cadastrada, com um máximo de 750 pessoas por ACS e de 12 ACS por equipe de Saúde da Família, não ultrapassando o limite máximo recomendado de pessoas por equipe.
- (D) Recomenda-se que o número de pessoas por equipe considere o grau de vulnerabilidade das famílias daquele território, sendo que, quanto maior o grau de vulnerabilidade, maior deverá ser a quantidade de pessoas por equipe.
- (E) Cada equipe de Saúde da Família deve ser responsável por, no máximo, 4.000 pessoas, sendo a média recomendada de 3.000, respeitando critérios de equidade para essa definição.

**QUESTÃO 18**

Avalie se são verdadeiras (V) ou falsas (F) as seguintes afirmativas a respeito da Estratégia Saúde da Família:

- I - Visa à reorganização da atenção básica no País, de acordo com os preceitos do Sistema Único de Saúde.
- II - É considerada pelo Ministério da Saúde e pelos gestores estaduais e municipais, representados respectivamente pelo Conass e Conasems, como estratégia de expansão, qualificação e consolidação da atenção básica por favorecer uma reorientação do processo de trabalho com maior potencial de aprofundar os princípios, diretrizes e fundamentos da atenção básica, de ampliar a resolutividade e impacto na situação de saúde das pessoas e coletividades.
- III - Propicia uma importante relação custo-efetividade.

As afirmativas I, II e III são respectivamente:

- (A) F, V e V.
- (B) V, F e F.
- (C) V, V e V.
- (D) V, F e V.
- (E) F, V e F.

**QUESTÃO 19**

Em relação aos Núcleos de Apoio à Saúde da Família (NASF), NÃO é correto afirmar que:

- (A) foram criados com o objetivo de ampliar a abrangência e o escopo das ações da atenção básica, bem como sua resolubilidade.
- (B) São constituídos por equipes compostas por profissionais de diferentes áreas de conhecimento, que devem atuar de maneira integrada e apoiando os profissionais das equipes de Saúde da Família, das equipes de atenção básica para populações específicas.
- (C) Devem, a partir das demandas identificadas no trabalho conjunto com as equipes e/ou Academia da Saúde, atuar de forma integrada à Rede de Atenção à Saúde e seus serviços, além de outras redes como SUAS, redes sociais e comunitárias.
- (D) Fazem parte da atenção básica e se constituem como serviços com unidades físicas independentes ou especiais e de livre acesso para atendimento individual ou coletivo.
- (E) A responsabilização compartilhada entre a equipe do NASF e as equipes de Saúde da Família/equipes de atenção básica para populações específicas prevê a revisão da prática do encaminhamento com base nos processos de referência e contrarreferência, ampliando-a para um processo de compartilhamento de casos e acompanhamento longitudinal de responsabilidade das equipes de atenção básica, atuando no fortalecimento de seus princípios e no papel de coordenação do cuidado nas Redes de Atenção à Saúde.

**QUESTÃO 20**

O Programa Saúde na Escola (PSE) visa à atenção integral à saúde de crianças, adolescentes e jovens do ensino público básico, no âmbito das escolas e Unidades Básicas de Saúde. Avalie se as seguintes ações, a serem realizadas pelas equipes de saúde da atenção básica e educação, de forma integrada, estão corretas:

- I - Avaliação clínica e psicossocial que objetivam identificar necessidades de saúde e garantir a atenção integral a elas na Rede de Atenção à Saúde.
- II - Promoção e prevenção que articulem práticas de formação, educativas e de saúde, visando à promoção da alimentação saudável, à promoção de práticas corporais e atividades físicas nas escolas, à educação para a saúde sexual e reprodutiva, à prevenção ao uso de álcool, tabaco e outras drogas, à promoção da cultura de paz e prevenção das violências, à promoção da saúde ambiental e desenvolvimento sustentável.
- III - Educação permanente para qualificação da atuação dos profissionais da educação e da saúde e formação de jovens.

Está(ao) correta(s) a(s) ação(ões):

- (A) I, II e III.
- (B) II e III, apenas.
- (C) I e III, apenas.
- (D) II, apenas.
- (E) I, apenas.

**CONHECIMENTOS ESPECÍFICOS****QUESTÃO 21**

O uso de tubo rígido para realizar broncoscopia é desvantajoso em pacientes com:

- (A) corpo estranho
- (B) hemoptise vultuosa
- (C) necessidade de aplicação a laser
- (D) lesão obstrutiva na traquéia
- (E) doenças na coluna cervical

**QUESTÃO 22**

O broncoscópio padrão com calibre externo de até 5,9 mm ocupa a seguinte porcentagem da luz traqueal de um adulto:

- (A) 5 a 9
- (B) 1 a 4
- (C) 15 a 20
- (D) 10 a 15
- (E) 20 a 25

**QUESTÃO 23**

São efeitos funcionais da broncoscopia, EXCETO:

- (A) Redução da capacidade vital forçada
- (B) Redução do volume expiratório no primeiro segundo
- (C) Aumento do volume residual
- (D) Redução da saturação arterial da hemoglobina
- (E) Aumento da CPT

**QUESTÃO 24**

É contraindicação para a realização de broncoscopia:

- (A) Infarto recente do miocárdio
- (B) Saturação de hemoglobina de 96%
- (C) Pressão arterial de oxigênio de 80 mmHg
- (D) Hemoptise maciça
- (E) Corpo estranho

**QUESTÃO 25**

O broncoscópio rígido é preferível ao flexível na:

- (A) Terapia fotodinâmica
- (B) Aspiração de conteúdo gástrico
- (C) Avaliação de doenças intersticiais
- (D) Biópsia de nódulos periféricos
- (E) Hemoptise maciça

**QUESTÃO 26**

Uma indicação diagnóstica da broncoscopia é:

- (A) Remoção de corpo estranho
- (B) Hemoptise
- (C) Carcinoma brônquico
- (D) Colocação de prótese
- (E) Supuração brônquica

**QUESTÃO 27**

A sedação profunda durante a realização de broncoscopia está indicada em:

- (A) Hemoptise
- (B) Dilatação de estenose brônquica
- (C) Diagnóstico de tumor
- (D) Síndrome da veia cava superior
- (E) Diagnóstico de fístula arterio-venosa

**QUESTÃO 28**

A meperidina é utilizada como medicamento analgésico e sedativo na broncoscopia, sendo particularmente indicada em pacientes com:

- (A) Asma
- (B) Doença pulmonar obstrutiva crônica
- (C) Hipertensão intracraniana
- (D) Insuficiência cardíaca congestiva
- (E) Bronquiectasia

**QUESTÃO 29**

Para um paciente com rouquidão foi solicitada broncoscopia após exame otorrinolaringoscópico ter detectado paralisia de corda vocal esquerda. O exame da laringe e faringe não detectaram nenhuma alteração. A lesão que justifica o sintoma apresentado se localiza provavelmente na(o):

- (A) base direita
- (B) hilo direito
- (C) hilo esquerdo
- (D) base esquerda
- (E) lobo médio

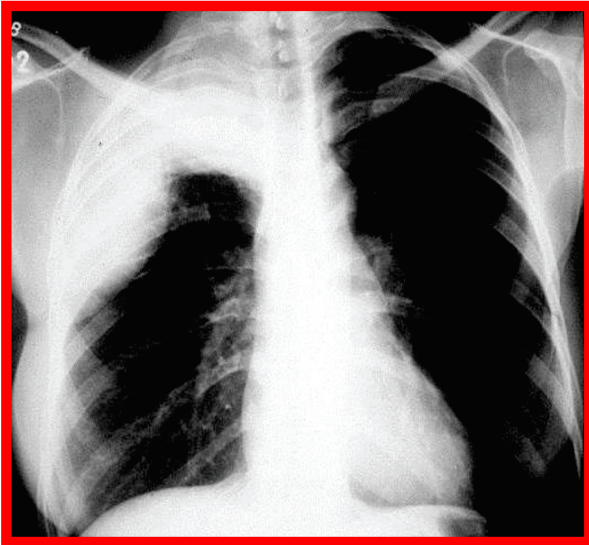
**QUESTÃO 30**

O "pomo de Adão" é a cartilagem da laringe também chamada:

- (A) tireoide
- (B) cricoide
- (C) aritenoide
- (D) de Santorini
- (E) de Munchausen

**QUESTÃO 31**

Observe a imagem a seguir, de uma paciente com 44 anos de idade, negra, com tosse seca e dispneia.



Com base nas alterações radiográficas, o diagnóstico mais provável é de:

- (A) mesotelioma
- (B) sarcoidose
- (C) pneumonia bacteriana
- (D) tuberculose
- (E) tumor de pulmão

**QUESTÃO 32**

Pode ocasionar aumento no valor percentual da capacidade de difusão pulmonar medida pelo monóxido de carbono:

- (A) Fibrose pulmonar
- (B) Estenose mitral
- (C) Policitemia
- (D) Enfisema pulmonar
- (E) Sarcoidose

**QUESTÃO 33**

A dispneia que ocorre em determinado decúbito lateral é denominada:

- (A) Ortopneia
- (B) Dispneia de Ondina
- (C) Platipneia
- (D) Dispneia paroxística noturna
- (E) Trepopneia

**QUESTÃO 34**

A hipercalcemia com hipofostatemia secundária à produção ectópica de hormônio paratireoideo é mais frequentemente observada em pacientes com tumor do pulmão classificado como:

- (A) pequenas células
- (B) espinocelular
- (C) adenocarcinoma
- (D) bronquíolo-alveolar
- (E) grandes células

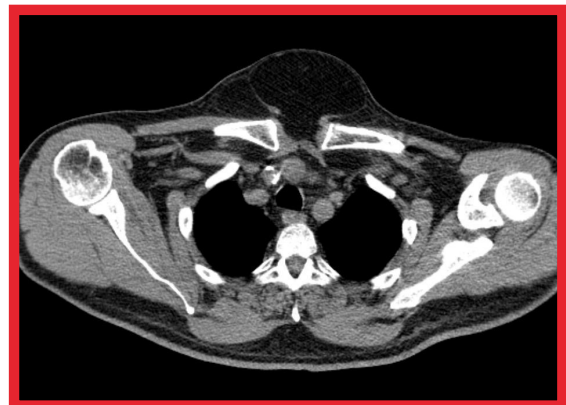
**QUESTÃO 35**

O ácino, considerado uma unidade anatômica sublobular, tem início a partir do:

- (A) Lóbulo secundário
- (B) Bronquíolo terminal
- (C) Ducto alveolar
- (D) Saco alveolar
- (E) Bronquíolo intermediário

**QUESTÃO 36**

As imagens a seguir referem-se a paciente de 64 anos de idade que queixava-se de tosse e desconforto no tórax.



Com base nas imagens apresentadas o diagnóstico correto é:

- (A) Síndrome de Ehlers-Danlos
- (B) Síndrome de Madelung
- (C) Síndrome de Cushing
- (D) Linfoma com síndrome da veia cava
- (E) Tuberculose linfonodal



**QUESTÃO 37**

Ducto alveolar, átrio e saco alveolar, alvéolos juntamente com seus vasos sanguíneos, linfáticos e nervos compõe a estrutura conhecida como lóbulo de:

- (A) Khon
- (B) Lambert
- (C) Miller
- (D) Reid
- (E) Johanson

**QUESTÃO 38**

Em paciente lavrador, a lesão infiltrativa da laringe que compromete notadamente o terço posterior é mais frequentemente causada por:

- (A) Paracoccidioidomicose
- (B) Blastomicose norte americana
- (C) Tuberculose
- (D) Histoplasmose
- (E) Tumor de laringe

**QUESTÃO 39**

Observe as imagens a seguir:



O diagnóstico mais provável é:

- (A) linfangite
- (B) sarcoidose
- (C) fibrose pulmonar idiopática
- (D) tuberculose
- (E) paracoccidioidomicose

**QUESTÃO 40**

O principal método terapêutico da papilomatose da laringe é:

- (A) Iodeto de potássio
- (B) Ablação através de laser
- (C) Anfotericina B
- (D) Aciclovir
- (E) Broncoscopia flexível

**QUESTÃO 41**

Em indivíduos não fumantes, o padrão normal de células do lavado broncoalveolar é composto de:

- (A) 75 a 82% de macrófagos; 6 a 25% de linfócitos; 1 a 3% de neutrófilos; menos de 1% de eosinófilos
- (B) 85 a 92% de macrófagos; 6 a 25% de linfócitos; 0% de neutrófilos; menos de 1% de eosinófilos
- (C) 75 a 82% de macrófagos; 3 a 6% de linfócitos; 1 a 3% de neutrófilos; menos de 1 a 3 % de eosinófilos
- (D) 85 a 92% de macrófagos; 6 a 12% de linfócitos; 1 a 3% de neutrófilos; menos de 1% de eosinófilos
- (E) 40 a 60% de macrófagos; 15 a 20% de linfócitos; 1 a 10% de neutrófilos; 1 a 8% de eosinófilos

**QUESTÃO 42**

A presença de depósito intramacrofágico de vacúolos de fosfolípídeos é uma característica da pneumonia intersticial causada por:

- (A) Metsergida
- (B) Bleomicina
- (C) Amiodarona
- (D) Nitrofurantoína
- (E) Anfotericina B

**QUESTÃO 43**

No lavado broncoalveolar de um paciente cuja relação entre CD4/CD8 é menor do que 1, o diagnóstico mais provável é:

- (A) Pneumonia lipóide
- (B) Pneumonia de hipersensibilidade
- (C) Sarcoidose
- (D) Granuloma eosinofílico
- (E) Histoplasmose

**QUESTÃO 44**

Em pacientes fumantes cujo lavado broncoalveolar mostra células que têm como marcador de superfície da membrana celular o antígeno CD1 numa proporção acima de 5% deve ser sugerido o diagnóstico de:

- (A) Histiocitose de células de Langerhans
- (B) Fibrose pulmonar idiopática
- (C) Pneumonia de hipersensibilidade
- (D) Linfangioleiomiomatose
- (E) Tuberculose

**QUESTÃO 45**

As alterações mais fidedignas, na radiografia do tórax, de envolvimento do compartimento intersticial pulmonar é a presença de:

- (A) Espessamento dos hilos
- (B) Derrame pleural bilateral
- (C) Redução volumétrica dos pulmões
- (D) Linhas A, B e C de Kerley
- (E) Aerobroncograma

**QUESTÃO 46**

As alterações radiográficas do edema pulmonar agudo cardiogênico surgem quando os níveis da pressão venosa pulmonar excedem os limites de:

- (A) 5 mmHg
- (B) 10 mmHg
- (C) 15 mmHg
- (D) 20 mmHg
- (E) 25 mmHg

**QUESTÃO 47**

A recomendação de utilizar água destilada na primeira alíquota colhida do lavado broncoalveolar tem como finalidade o diagnóstico de pneumonia por:

- (A) pneumocistis
- (B) vírus
- (C) legionela
- (D) micoplasma
- (E) tuberculosa

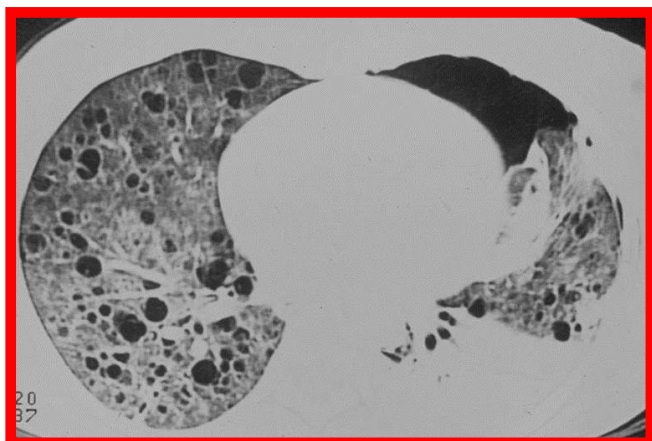
**QUESTÃO 48**

O edema de Reinke é mais comum em mulheres e tem como principal causa:

- (A) intubação traqueal
- (B) refluxo gastroesofágico
- (C) tabagismo
- (D) infecções virais
- (E) infecção fúngica

**QUESTÃO 49**

Observe a imagem abaixo:



O diagnóstico mais provável é:

- (A) Linfangioleiomiomatose
- (B) Histiocitose de células de Langerhans
- (C) Faveolamento
- (D) Enfisema centrolobular
- (E) Bronquiectasias

**QUESTÃO 50**

Os métodos utilizados no processamento de materiais reutilizáveis, visando desinfecção de aparelhos, incluem os seguintes, EXCETO:

- (A) desinfecção de baixo nível
- (B) descontaminação
- (C) antissepsia
- (D) esterilização
- (E) eletrodesinfecção

**QUESTÃO 51**

O agente a seguir que representa maior risco de contaminação relacionado à falha do processo de desinfecção do broncoscópio é:

- (A) enterobacter sp
- (B) cryptosporidium
- (C) klebsiella SP
- (D) mycobacterium tuberculosis
- (E) estafilococcus

**QUESTÃO 52**

O tipo de prótese que requer traqueostomia para permanecer implantada é a prótese de:

- (A) Montgomery
- (B) Hood
- (C) Dumon
- (D) Freitag
- (E) De Vilbs

**QUESTÃO 53**

O tipo de tumor que tem maior tendência a crescer exposto na luz brônquica não recoberto por epitélio é o:

- (A) Adenocarcinoma
- (B) Carcinoma de células gigantes
- (C) Carcinoma espinocelular
- (D) Carcinoma de pequenas células
- (E) Carcinoma bronquíolo-alveolar in situ

**QUESTÃO 54**

Dentre os fatores a seguir, o que NÃO influencia o rendimento (sensibilidade) da broncofibroscopia no diagnóstico do nódulo pulmonar periférico é:

- (A) tamanho do nódulo
- (B) idade do paciente
- (C) localização do nódulo
- (D) brônquios visíveis dentro do nódulo até a 5ª ordem
- (E) associação com derrame pleural

**QUESTÃO 55**

Em pacientes de unidade de terapia intensiva a contraindicação absoluta ao exame broncoscópico é:

- (A) broncoespasmo
- (B) instabilidade cardiovascular grave
- (C) arritmia instável
- (D) hipertensão intracraniana
- (E) insuficiência respiratória

**QUESTÃO 56**

Em pacientes imunossuprimidos o lavado broncoalveolar tem melhor rendimento no diagnóstico de:

- (A) pneumocitose
- (B) tuberculose
- (C) citomegalovirose
- (D) sarcoma de Kaposi
- (E) linfoma

**QUESTÃO 57**

O maior rendimento da biopsia pulmonar transbrônquica é observado na:

- (A) fibrose pulmonar idiopática
- (B) pneumonia bacteriana
- (C) histiocitose
- (D) silicose
- (E) sarcoidose

**QUESTÃO 58**

Na realização de biopsia transbrônquica, o aparelho atinge, habitualmente, a seguinte geração de vias aéreas:

- (A) 6ª
- (B) 7ª
- (C) 8ª
- (D) 5ª
- (E) 4ª

**QUESTÃO 59**

A coleta de material por via broncoscópica para o diagnóstico de tuberculose está indicada após a realização de pelo menos:

- (A) duas baciloscopias do escarro negativas para bacilo álcool-ácido-resistente
- (B) uma baciloscopia do escarro negativas para bacilo álcool-ácido-resistente
- (C) três baciloscopias do escarro negativas para bacilo álcool-ácido-resistente
- (D) duas baciloscopias do escarro negativas para bacilo álcool-ácido-resistente e uma cultura negativa para bacilo de Koch
- (E) cinco baciloscopias do escarro para bacilo álcool-ácido-resistente

**QUESTÃO 60**

Na hemoptise maciça cuja causa é resíduo de tuberculose o procedimento que deve ser realizado após a broncoscopia em pacientes com recidiva de sangramento é:

- (A) embolização da artéria brônquica
- (B) cirurgia de emergência
- (C) colapsoterapia
- (D) radioterapia
- (E) lavagem com soro gelado

