

## PORTUGUÊS

LEIA O TEXTO ABAIXO E RESPONDA ÀS QUESTÕES DE Nº 01 A 03.

### PROPAGANDA, PUBLICIDADE E CONSUMISMO

Hoje disseminado em praticamente todo o mundo, o fenômeno do consumismo não teria sido possível sem que o bombardeio incessante da publicidade tente nos convencer a comprar uma nova marca de sabão em pó, um novo modelo de eletrodoméstico, computador, automóvel etc.

- 5 A publicidade nos persegue em toda parte, e muitas vezes não nos damos conta disso. Está nas ruas, nas fachadas dos prédios, nos ônibus e nas vitrines. Também chama a nossa atenção em bancos, escritórios, hospitais, restaurantes, cinema e outros lugares públicos. Em casa, basta abrir o jornal, ligar o rádio ou a televisão. Muitas vezes, ela vem pelo correio: são as ofertas que nos enviam os supermercados e as empresas, recomendando seus produtos e serviços.

- 10 Mas existe um tipo de publicidade que nos atinge, fazendo de nós mesmos os veículos de divulgação da marca. Sem perceber, fazemos publicidade gratuitamente ao usar roupas, sapatos, bolsas e outros objetos com etiquetas visíveis. É realmente muito difícil não ser afetado por essa publicidade massiva, que se incorporou a todos os aspectos de nossa vida e nos emite mensagens o tempo todo, de forma direta ou velada.

- 15 É preciso esclarecer que propaganda e publicidade são dois termos que geralmente se confundem. A primeira diz respeito à divulgação de idéias, e pode ter conteúdo político, religioso ou social. Em geral visa a orientar os cidadãos a respeito de questões de interesse público, como campanhas de saúde, trânsito, higiene e até programas políticos. Já a segunda é uma mensagem de interesse comercial – visa a apresentar vantagens de um determinado produto de forma a convencer o público da necessidade de adquiri-lo.

- 20 A publicidade é um meio eficiente para tornar o produto conhecido e prestar informações para ajudar o consumidor a fazer uma escolha e até a aprender a consumir melhor. O problema é que, em vez de fornecer informações para um consumo racional e consciente, as mensagens publicitárias exploram pontos vulneráveis do público para convencê-lo de que o produto é realmente necessário. Assim, ela apela para os desejos, gostos, idéias, necessidades, vaidades e outros aspectos da nossa personalidade.

([HTT://idec.org.br/biblioteca/mcs/publicidade.pdf](http://idec.org.br/biblioteca/mcs/publicidade.pdf))

01. Para estabelecer relações de coesão, todo texto apresenta uma série de mecanismos pelos quais se realiza a referência a termos anteriormente citados. A relação entre o termo assinalado e a referência está correta em:

- A) “Muitas vezes, **ela** vem pelo correio: são as ofertas que nos enviam...” (L.7) - publicidade  
 B) “A **primeira** diz respeito à divulgação de idéias, e pode ter conteúdo político...” (L.13/14) - publicidade  
 C) “Já a **segunda** é uma mensagem de interesse comercial – visa a apresentar...” (L.16) - propaganda  
 D) “Assim, **ela** apela para os desejos, gostos, idéias, necessidades...” (L.21/22) – propaganda

02. O valor gramatical do vocábulo **que**, no fragmento “...são as ofertas que nos enviam os supermercados e as empresas...” (L.7), é o mesmo que ele apresenta na alternativa:

- A) “...pontos vulneráveis do público para convencê-lo de que o produto é realmente...” (L.20/21)  
 B) “O problema é que, em vez de fornecer informações para um consumo racional...” (L.19/20)  
 C) “...propaganda e publicidade são dois termos que geralmente se confundem.” (L.13)  
 D) “... não teria sido possível sem que o bombardeio incessante da publicidade tente...” (L.1/2)

03. As palavras de uma língua podem ser usadas com sentido próprio ou figurado, dependendo do contexto de que fazem parte. Tem-se uma palavra usada em sentido figurado no fragmento:

- A) “Sem perceber, fazemos publicidade gratuitamente ao usar roupas, sapatos, bolsas e outros objetos com etiquetas visíveis.” (L.10/11)  
 B) “É preciso esclarecer que propaganda e publicidade são dois termos que geralmente se confundem.” (L.13)  
 C) “Também chama a nossa atenção em bancos, escritórios, hospitais, restaurantes, cinema e outros lugares públicos.” (L.5/6)  
 D) “..não teria sido possível sem que o bombardeio incessante da publicidade tente nos convencer...” (L.1/2)



LEIA O TEXTO ABAIXO E RESPONDA ÀS QUESTÕES DE Nº 04 A 08.

### O QUE VOCÊ DEVE FAZER

(Se for bom leitor de jornais e revistas, fiel ouvinte de rádio, obediente telespectador ou simples passageiro de bonde.)

Consuma aveia, como experiência, durante 30 anos.  
 Emagreça um quilo por semana sem regime e sem dieta.  
 Livre-se do complexo de magreza, usando Koxkoax hoje mesmo.  
 Procure nosso revendedor autorizado.  
 Economize servindo a garrafa monstro de Lero-Lero.  
 Ganhe a miniatura da garrafa de Lisolete.  
 Tenha sempre à mão um comprimido de leite de magnólia.  
 Resolva de uma vez o problema de seu assoalho, aplicando-lhe Sintaxe.  
 Use somente peças originais, para o funcionamento ideal do seu W.Y.Z.  
 Tenha sempre à mão uma caixa de adesivos plásticos.  
 Faça o curso de maturidade por correspondência.  
 Aprenda em casa, nas horas vagas, a fascinante profissão de relojoeiro. [...]

Carlos Drummond de Andrade (“A bolsa & a vida”. In: *Poesia completa e prosa*. Rio de Janeiro: Aguilar, 1973. p. 1032.)

04. Na crônica “O que você deve fazer”, de Carlos Drummond de Andrade, ao utilizar a fórmula dos anúncios publicitários, o autor faz uma crítica:

- A) à campanha acirrada da publicidade sobre o ser humano
- B) a produtos anunciados em jornais populares
- C) aos leitores de periódicos e ouvintes de rádio
- D) aos passageiros dos transportes coletivos

05. No trecho “Se for bom leitor de jornais e revistas, fiel ouvinte de rádio, obediente telespectador ou **simples** passageiro de bonde.”, o adjetivo assinalado sugere que:

- A) o bom leitor é aquele que obedece à propaganda
- B) a propaganda busca atingir a todos indiscriminadamente
- C) o alvo preferido da propaganda é o leitor bom, fiel e obediente
- D) as boas qualidades das pessoas são exaltadas pela propaganda

06. Sempre que há comunicação há uma intenção, o que determina que a linguagem varie, assumindo *funções*. A função da linguagem predominante no texto com a respectiva característica está expressa em:

- A) referencial – presença de termos científicos e técnicos
- B) expressiva – predominância da 1ª pessoa do singular
- C) fática – uso de cumprimentos e saudações
- D) apelativa – emprego de verbos flexionados no imperativo

07. Muitos anúncios que aparecem no texto apresentam idéias opostas, como ocorre nos versos:

- A) “Use somente peças originais, para o funcionamento ideal do seu W.Y.Z.  
Tenha sempre à mão uma caixa de adesivos plásticos.”
- B) “Emagreça um quilo por semana sem regime e sem dieta.  
Livre-se do complexo de magreza, usando Koxkoax hoje mesmo.”
- C) “Faça o curso de maturidade por correspondência.  
Aprenda em casa, nas horas vagas, a fascinante profissão de relojoeiro.”
- D) “Consuma aveia, como experiência, durante 30 anos.  
Tenha sempre à mão um comprimido de leite de magnólia.”



08. No período “**Livre-se** do complexo de magreza, usando Koxkoax hoje mesmo.”, se o verbo assinalado for flexionado na 1ª pessoa do plural, tem-se:

- A) Livremo-los do complexo de magreza, usando Koxkoax hoje mesmo.
- B) Livrem-se do complexo de magreza, usando Koxkoax hoje mesmo.
- C) Livremo-nos do complexo de magreza, usando Koxkoax hoje mesmo.
- D) Livrem-nos do complexo de magreza, usando Koxkoax hoje mesmo.

LEIA O ANÚNCIO ABAIXO PARA RESPONDER ÀS QUESTÕES DE Nº 09 E 10.



09. No primeiro período do anúncio, foi empregada uma forma imperativa que foge ao que recomenda a variedade padrão. Reescrevendo o primeiro período com tratamento em 2ª pessoa do singular tem-se:

- A) Não me deixes encostar nos teus talheres.
- B) Não me deixas encostar nos seus talheres.
- C) Não me deixe encostar nos teus talheres.
- D) Não me deixeis encostar nos teus talheres.

10. No texto do anúncio, a segunda oração estabelece com a primeira uma relação semântica que está corretamente explicitada em:

- A) Não me deixa encostar nos seus talheres se tô cheia de bactérias. - condição
- B) Não me deixa encostar nos seus talheres enquanto tô cheia de bactérias. - tempo
- C) Não me deixa encostar nos seus talheres à medida que tô cheia de bactérias. - proporção
- D) Não me deixa encostar nos seus talheres porque tô cheia de bactérias. - causa



## CONHECIMENTOS GERAIS

CONSIDERE A LEI ORGÂNICA DO MUNICÍPIO DE CANTAGALO E RESPONDA ÀS QUESTÕES DE Nº 11 A 13.

11. Compete ao Estado garantir assistência integral à saúde da mulher em todas as fases de sua vida. De acordo com o artigo 250, o Estado assegurará à mulher, dentre outras garantias:

- A) distribuição de processos hormonais em fase de experimentação
- B) controle da fertilidade na população de baixa renda
- C) acesso, a custo reduzido, aos métodos anticoncepcionais
- D) assistência à gestação, ao parto e ao aleitamento

12. Segundo o artigo 19, constitui atribuição exclusiva da Câmara Municipal, dentre outras:

- A) elaborar o Regimento Interno
- B) exercer a direção superior da administração local
- C) aplicar multas previstas em leis e contratos
- D) declarar o estado de calamidade pública

13. A política urbana, a ser formulada pelo Município, atenderá ao pleno desenvolvimento das funções sociais da cidade e dos distritos, visando à garantia e melhoria da qualidade de vida de seus habitantes. De acordo com o artigo 198, no estabelecimento de diretrizes e normas relativas ao desenvolvimento urbano, o Município assegurará, dentre outras garantias:

- A) incentivos e benefícios fiscais à construção e edificação sobre dutos, canais e vias similares de esgotamento e passagem de curso d'água
- B) participação ativa das entidades representativas do Município, com encaminhamento e solução de problemas, planos, programas e projetos que lhe sejam concernentes
- C) redução das áreas de exploração agrícola e pecuária, para fins de industrialização e desenvolvimento econômico da região
- D) prestação de serviços públicos às comunidades de baixa renda, desde que estabelecidas em logradouros reconhecidos e áreas regularizadas

CONSIDERE A LEI MUNICIPAL Nº 10/1990 – REGIME JURÍDICO ÚNICO DOS SERVIDORES PÚBLICOS DO MUNICÍPIO, DAS AUTARQUIAS E DAS FUNDAÇÕES MUNICIPAIS E RESPONDA ÀS QUESTÕES DE Nº 14 A 16.

14. Servidores são funcionários legalmente investidos em cargos públicos, de provimento efetivo ou em comissão. De acordo com o artigo 7º, constitui requisito básico para ingresso no serviço público, dentre outros:

- A) nacionalidade brasileira
- B) idade mínima de vinte e um anos
- C) experiência profissional na atividade exigida pelo cargo
- D) ensino fundamental completo

15. Ao entrar em exercício, o funcionário público nomeado para o cargo de provimento efetivo ficará sujeito a estágio probatório. Durante este período, serão avaliadas sua aptidão e capacidade para o desempenho do cargo. Dentre os fatores observados na avaliação, é possível citar:

- A) as ambições pessoais
- B) a boa aparência
- C) a capacidade de iniciativa
- D) a inteligência emocional

16. Segundo o artigo 53, o servidor público será aposentado, dentre outros casos:

- A) por incapacidade para o trabalho, quando acometido de pneumonia
- B) compulsoriamente, aos setenta e cinco anos de idade
- C) aos trinta anos de serviço, se homem
- D) por invalidez permanente, quando acometido de cardiopatia grave

17. Atualmente, a principal atividade econômica do Município de Cantagalo, no que diz respeito à geração de renda, é:

- A) a indústria de calçados
- B) a mineração
- C) a indústria cimenteira
- D) a agricultura

18. A distância entre o Município de Cantagalo e a Capital do Estado do Rio de Janeiro é de:

- A) 100 Km
- B) 200 Km
- C) 300 Km
- D) 400 Km

19. Um dos colégios cantagalenses recebe o nome de um ilustre escritor brasileiro nascido no município. Trata-se de:

- A) Euclides da Cunha
- B) Eça de Queiroz
- C) Castro Alves
- D) Graciliano Ramos

20. Um dos rios que compõem a Bacia do Paraíba do Sul, de grande importância para o município, banha o distrito de Cantagalo. Trata-se do rio:

- A) São Francisco
- B) Paraibuna
- C) Madeira
- D) Negro



## CONHECIMENTOS ESPECÍFICOS

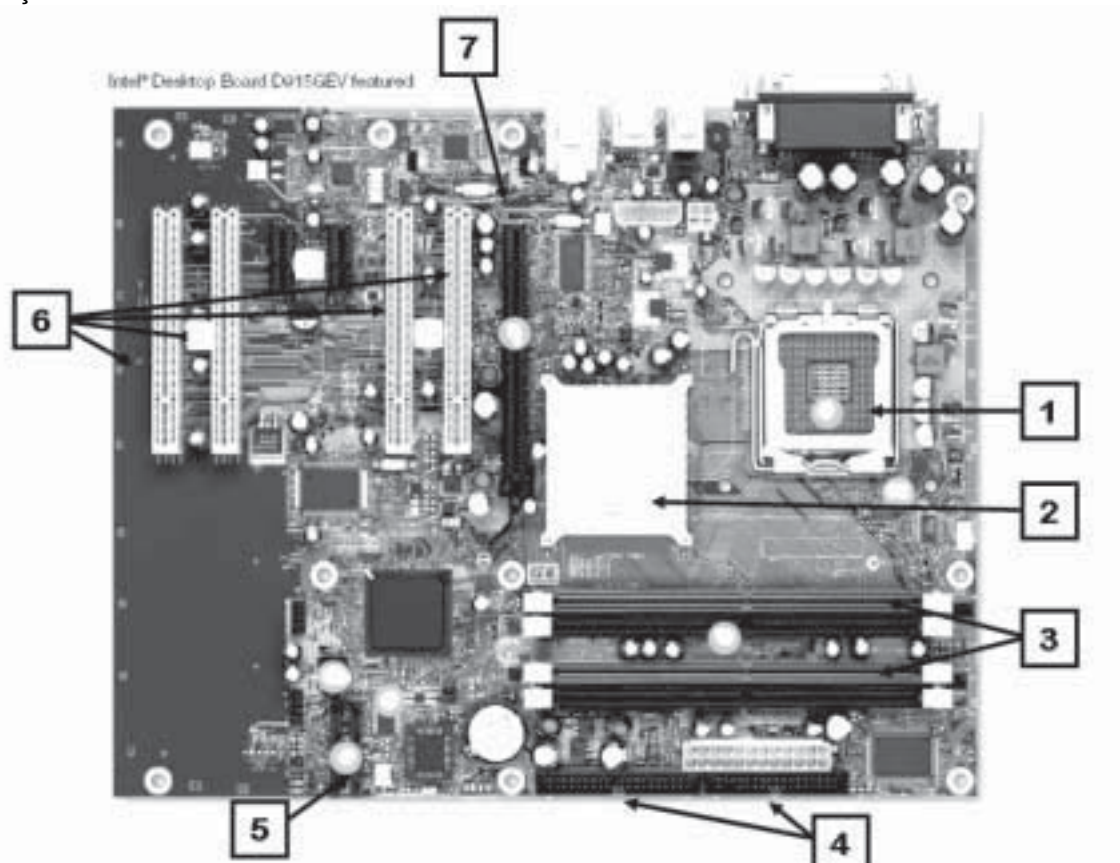
21. Um odômetro hexadecimal mostra o número **8ADE**. A partir deste número, os três números em seqüência são:

- A) 8AF0, 8AF1 e 8AF2
- B) 8AEF, 8AF0 e 8AF1
- C) 8ADF, 8AE0 e 8AE1
- D) 8AE0, 8AE1 e 8AE2

22. Nos discos magnéticos, um tempo é necessário para o posicionamento do cabeçote de leitura e gravação sobre o cilindro desejado e conseqüente movimento mecânico do braço até a trilha que contém o dado a ser lido. Esse tempo é denominado *tempo de*:

- A) seek
- B) acesso
- C) latência
- D) transferência

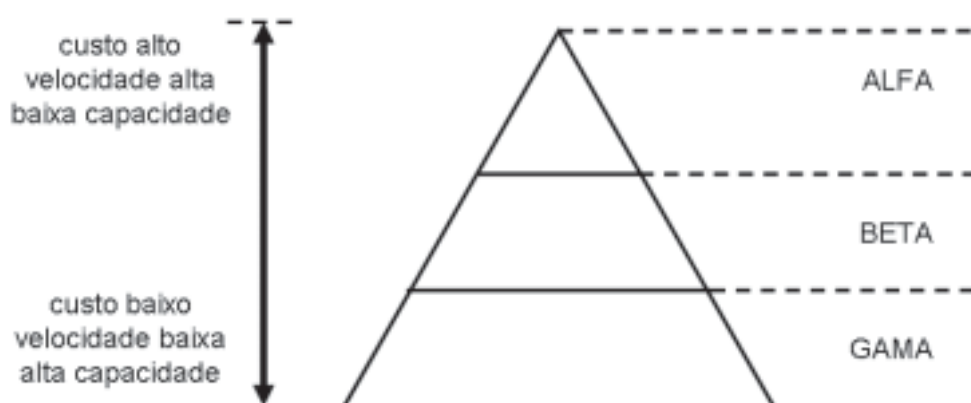
23. Observe a figura abaixo, que mostra a placa-mãe Intel de um microcomputador e que indica componentes de sua configuração.



Os barramentos identificados pelos números 5, 6 e 7 indicam, respectivamente:

- A) conexão IDE PATA, barramento ISA e interface Gráfica PCI Express
- B) conexão SATA, barramento PCI e interface Gráfica PCI Express
- C) conexão IDE PATA, barramento PCI e interface Gráfica AGP
- D) conexão SATA, barramento ISA e interface Gráfica AGP

24. Observe a figura abaixo, que representa a hierarquia de memória dos microcomputadores.



As palavras **ALFA**, **BETA** e **GAMA** indicam, respectivamente, as seguintes memórias:

- A) cache, principal e secundária
- B) cache, secundária e principal
- C) secundária, principal e cache
- D) secundária, cache e principal

25. O Linux oferece duas ferramentas de pesquisa. A primeira permite procurar dados dentro de um arquivo e a segunda, procurar arquivos por nome. Estas ferramentas são conhecidas por:

- A) find e search
- B) search e locate
- C) locate e grep
- D) grep e find

26. Dentre os principais meios de transmissão empregados na implementação física das redes de computadores, há uma tendência na utilização da fibra óptica, considerando sua principal vantagem, que é:

- A) baixa isolamento elétrica
- B) imunidade à interferência eletromagnética
- C) elevada robustez da fibra nua a esforços de tração
- D) uso de uma única fibra óptica para transmissão e recepção

27. Uma rede de computadores Ethernet padrão IEEE-802.3, além do TCP/IP para acesso à Internet, utiliza um protocolo baseado em frames que não permite a ocorrência de colisões, prevendo que, nesse caso, as estações deverão parar imediatamente a transmissão, passando a uma situação de espera e de competição com as demais máquinas pelo meio. Esse protocolo é conhecido pela sigla:

- A) SDLC
- B) HDLC
- C) CSMA/CD
- D) CSMA/CA

28. Atualmente tem crescido o emprego da tecnologia Wireless no âmbito das redes de computadores. Esta tecnologia constitui um padrão conhecido por:

- A) IEEE-802.2
- B) IEEE-802.6
- C) IEEE-802.11
- D) IEEE-802.12

29. Uma rede de microcomputadores está funcionando com base no endereço IP 154.199.0.0 e 255.255.255.0 como máscara de rede. Pode-se afirmar que essa rede possui a seguinte configuração:

- A) 154.199.0.0/16
- B) 154.199.0.0/19
- C) 154.199.0.0/21
- D) 154.199.0.0/24

30. Um microcomputador está utilizando o IP 208.150.114.103 e a máscara 255.255.255.240 na sua configuração de rede. A faixa total de endereços desta sub-rede é:

- A) de 208.150.114.96 até 208.150.114.111
- B) de 208.150.114.96 até 208.150.114.223
- C) de 208.150.114.97 até 208.150.114.223
- D) de 208.150.114.97 até 208.150.114.111

31. Com o objetivo de garantir a proteção física dos microcomputadores atuais, deve-se dotar as suas configurações de um equipamento que atue no caso da ocorrência de picos de corrente elétrica, “queimando” um fusível de proteção e, com isso, tornando aberto o circuito da alimentação elétrica. Este equipamento é conhecido por:

- A) isolador de sobrecarga
- B) disjuntor de corrente
- C) chave contactora
- D) filtro de linha

32. Observe, abaixo, o algoritmo referente a um programa.

```
Algoritmo ALG49;  
variáveis  
  J, K, NR : integer;  
início  
  atribuir 6 a NR;  
  para K de 1 até NR-1 faça  
    para J de 1 até K faça  
      imprimir(K,J);  
fim-do-algoritmo.
```

Na execução do código, a instrução imprimir(K,J) será executada uma quantidade de vezes igual a:

- A) 25
- B) 21
- C) 15
- D) 12

33. Observe o pseudocódigo, referente à função **CANTAGALO**.

```
função CANTAGALO(RJ : numérico):numérico;  
início  
  se RJ > 2  
  então atribuir RJ * CANTAGALO (RJ - 1) a CANTAGALO  
  senão atribuir 1 a CANTAGALO  
fim-função.
```

A execução da função para CANTAGALO(5) será igual a:

- A) 12
- B) 60
- C) 120
- D) 360

34. Observe, abaixo, o código de programa em C.

```
#include <iostream.h>
#include <conio.h>
int soma_dobro(int *m, int *n);
void main()
{ int x, y, res;
cout << "\nDigite o primeiro numero : ";
cin >> x;
cout << "\nDigite o segundo numero : ";
cin >> y;
res = somal(&x,&y);
cout << "\nA soma do dobro de " << x << " e " << y << " = " << res;
getch(); }

int soma_dobro(int *m, int *n);
{ int soma;
*m = 2 * (*m);
*n = 2 * (*n);
soma = *m + *n;
}
```

Considerando que  $x$  é igual a 2 e  $y$  é igual a 6, o tipo de passagem de parâmetro e os valores após a execução de saída para  $x$  e  $y$  são, respectivamente:

- A) referência, 4 e 12
- B) referência, 2 e 6
- C) valor, 2 e 6
- D) valor, 4 e 12

35. As linguagens de programação disponibilizam estruturas de controle do tipo repetição para emprego na construção de programas. A estrutura *enquanto ... faça ...* é utilizada em Visual Basic com a seguinte sintaxe:

A) **while** condição  
    **bloco-de-instruções**  
**next**

B) **do**  
    **bloco-de-instruções**  
**loop until** condição

C) **do until** condição  
    **bloco-de-instruções**  
**next**

D) **do while** condição  
    **bloco-de-instruções**  
**loop**



36. Na construção de um site para hospedagem na Internet, utiliza-se a linguagem HTML e deseja-se que a página inicial tenha cor de fundo BRANCA, o que é feito por meio de um parâmetro utilizado na tag <BODY>. Esse parâmetro é:

- A) background="#FFFFFF"
- B) background="#000000"
- C) bgcolor="#000000"
- D) bgcolor="#FFFFFF"

37. As linguagens de programação disponibilizam a estrutura de controle CASE em substituição aos ninhos de IF's. Um exemplo sintaticamente correto em Java está indicado em:

- A) 

```
switch {
    day = 1: daystring = "Monday";
        exit;
    day = 2: daystring = "Tuesday";
        exit;
    day = 3: daystring = "Wednesday";
        exit;
    day = 4: daystring = "Thursday";
        exit;
    day = 5: daystring = "Friday";
        exit;
    day = 6: daystring = "Saturday";
        exit;
    day = 7: daystring = "Sunday";
        exit;
    else: daystring = "Invalid day";
        exit;
}
```
- B) 

```
switch(day) {
    case 1: daystring = "Monday";
        break;
    case 2: daystring = "Tuesday";
        break;
    case 3: daystring = "Wednesday";
        break;
    case 4: daystring = "Thursday";
        break;
    case 5: daystring = "Friday";
        break;
    case 6: daystring = "Saturday";
        break;
    case 7: daystring = "Sunday";
        break;
    default: daystring = "Invalid day";
        break;
}
```
- C) 

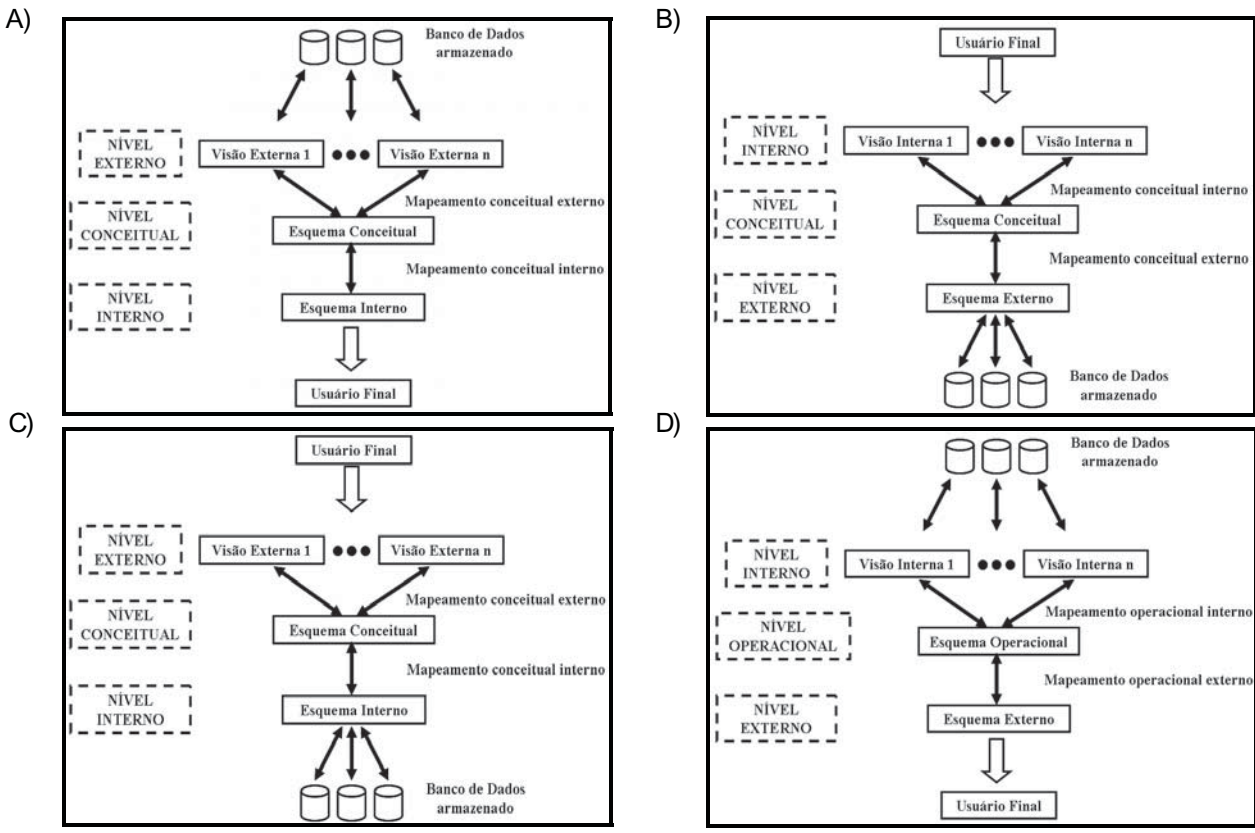
```
case(day) {
    case 1: daystring = "Monday";
    case 2: daystring = "Tuesday";
    case 3: daystring = "Wednesday";
    case 4: daystring = "Thursday";
    case 5: daystring = "Friday";
    case 6: daystring = "Saturday";
    case 7: daystring = "Sunday";
    else: daystring = "Invalid day";
        break;
}
```
- D) 

```
case {
    day = 1: daystring = "Monday";
    day = 2: daystring = "Tuesday";
    day = 3: daystring = "Wednesday";
    day = 4: daystring = "Thursday";
    day = 5: daystring = "Friday";
    day = 6: daystring = "Saturday";
    day = 7: daystring = "Sunday";
    default: daystring = "Invalid day";
        exit;
}
```

38. Quando se constroem aplicativos Web com ASP, duas tarefas importantes a serem realizadas estão relacionadas ao envio de dados no sentido do cliente para o servidor e do servidor para o cliente. O objeto OBJ-1 é usado para recuperar as informações que vieram do browser cliente com a solicitação HTTP. O objeto OBJ-2 é usado para enviar saídas para o cliente. Nessa interação, os objetos OBJ-1 e OBJ-2 utilizados diretamente pelo ASP para executar essas transações são, respectivamente:

- A) REQUEST e RESPONSE
- B) REQUEST e APPLICATION
- C) SERVER e RESPONSE
- D) SERVER e APPLICATION

39. No contexto dos *Sistemas Gerenciadores de Banco de Dados – SGBD*, o principal objetivo da arquitetura “três esquemas” é separar as aplicações do usuário do banco de dados físico. O esquema que representa essa arquitetura está indicado em:



40. Observe o quadro abaixo, referente a comandos SQL.

CONSULTA	COMANDOS SQL
I	ALTER CLIENTES TO TELEFONE = "2345-9876" WHERE CLIENTE = "CL-84601"
II	ALTER FROM CLIENTES SET TELEFONE = "2345-9876" WHERE CLIENTE = "CL-84601"
III	UPDATE CLIENTES SET TELEFONE = "2345-9876" WHERE CLIENTE = "CL-84601"
IV	UPDATE FROM CLIENTES TO TELEFONE = "2345-9876" WHERE CLIENTE = "CL-84601"

A Sintaxe SQL correta, para o caso em que se deseja atualizar o número do telefone do cliente cadastrado como CL-84601, é:

- A) I
- B) II
- C) III
- D) IV