



ANALISTA DE NÍVEL SUPERIOR / SUPORTE EM TI

LEIA ATENTAMENTE AS INSTRUÇÕES ABAIXO.

01 - Você recebeu do fiscal o seguinte material:

a) este caderno, com o enunciado das 30 questões objetivas, sem repetição ou falha, com a seguinte distribuição:

PORTUGUÊS II				CONHECIMENTOS ESPECÍFICOS							
Questões	Pontos	Questões	Pontos	Questões	Pontos	Questões	Pontos	Questões	Pontos	Questões	Pontos
1 a 5	2,0	6 a 10	4,0	11 a 15	2,0	16 a 20	3,0	21 a 25	4,0	26 a 30	5,0

b) 1 **CARTÃO-RESPOSTA** destinado às respostas às questões objetivas formuladas nas provas.

02 - Verifique se este material está em ordem e se o seu nome e número de inscrição conferem com os que aparecem no **CARTÃO-RESPOSTA**. Caso contrário, notifique **IMEDIATAMENTE** o fiscal.

03 - Após a conferência, o candidato deverá assinar no espaço próprio do **CARTÃO-RESPOSTA**, preferivelmente a caneta esferográfica transparente de tinta na cor preta.

04 - No **CARTÃO-RESPOSTA**, a marcação das letras correspondentes às respostas certas deve ser feita cobrindo a letra e preenchendo todo o espaço compreendido pelos círculos, a **caneta esferográfica transparente de preferência de tinta na cor preta**, de forma contínua e densa. A LEITORA ÓTICA é sensível a marcas escuras; portanto, preencha os campos de marcação completamente, sem deixar claros.

Exemplo: (A) ● (C) (D) (E)

05 - Tenha muito cuidado com o **CARTÃO-RESPOSTA**, para não o **DOBRAR, AMASSAR ou MANCHAR**. O **CARTÃO-RESPOSTA SOMENTE** poderá ser substituído caso esteja danificado em suas margens superior ou inferior - **BARRA DE RECONHECIMENTO PARA LEITURA ÓTICA**.

06 - Para cada uma das questões objetivas, são apresentadas 5 alternativas classificadas com as letras (A), (B), (C), (D) e (E); só uma responde adequadamente ao quesito proposto. Você só deve assinalar **UMA RESPOSTA**: a marcação em mais de uma alternativa anula a questão, **MESMO QUE UMA DAS RESPOSTAS ESTEJA CORRETA**.

07 - As questões objetivas são identificadas pelo número que se situa acima de seu enunciado.

08 - **SERÁ ELIMINADO** do Processo Seletivo Público o candidato que:

a) se utilizar, durante a realização das provas, de máquinas e/ou relógios de calcular, bem como de rádios gravadores, *headphones*, telefones celulares ou fontes de consulta de qualquer espécie;

b) se ausentar da sala em que se realizam as provas levando consigo o Caderno de Questões e/ou o **CARTÃO-RESPOSTA**;

c) se recusar a entregar o Caderno de Questões e/ou o **CARTÃO-RESPOSTA** quando terminar o tempo estabelecido.

09 - Reserve os 30 (trinta) minutos finais para marcar seu **CARTÃO-RESPOSTA**. Os rascunhos e as marcações assinaladas no Caderno de Questões **NÃO SERÃO LEVADOS EM CONTA**.

10 - Quando terminar, entregue ao fiscal **O CADERNO DE QUESTÕES E O CARTÃO-RESPOSTA** e **ASSINE A LISTA DE PRESENÇA**.

Obs. O candidato só poderá retirar-se da sala das provas após **1 (uma) hora** contada a partir do efetivo início das mesmas. Por motivo de segurança, o candidato **não** poderá levar o Caderno de Questões, a qualquer momento.

11 - **O TEMPO DISPONÍVEL PARA ESTAS PROVAS DE QUESTÕES OBJETIVAS É DE 2 (DUAS) HORAS E 30 (TRINTA) MINUTOS**, findo o qual o candidato deverá, **obrigatoriamente**, entregar o Caderno de Questões e o **CARTÃO-RESPOSTA**.

12 - As questões e os gabaritos das Provas Objetivas serão divulgados no primeiro dia útil após a realização das mesmas, no endereço eletrônico da **FUNDAÇÃO CESGRANRIO** (<http://www.cesgranrio.org.br>).



PORTUGUÊS II

A moda terminal

Já declararam o fim da memória, da escrita, da pintura, da fotografia, do teatro, do rádio, das ferrovias, da História e já anunciaram até que o mundo ia se acabar. Todos os que previram esses desfechos 5 chegaram ao fim antes. Agora, a moda é decretar que o jornalismo está terminando (e o livro também). Citam importantes jornais do mundo como alguns dos veículos com sérias dificuldades financeiras. Reconheço que há argumentos respeitáveis e indícios preocupantes. 10 Mas vamos relativizar o pânico. No Brasil, por exemplo, nos dois últimos anos, a circulação dos diários cresceu. Em 2007, enquanto a expansão mundial não passou de 2,5%, aqui foi de 11,8%.

Desconfio muito das antecipações feitas por 15 um mundo que não conseguiu prever nem a crise econômica atual. Além do mais, nunca uma nova tecnologia de comunicação eliminou a anterior. Com o advento da escrita – para citar a primeira dessas transformações – acreditava-se que, por desuso, a 20 memória iria desaparecer. Dispondo de um suporte mecânico para registrar suas experiências, o homem não usaria mais a cabeça. Para que decorar, se era possível guardar tudo em forma de letrinhas? (a última especulação no gênero é a de que o Google vai tornar 25 inúteis arquivos e bibliotecas).

Antes se dizia que a “civilização visual” (a TV) iria abolir a “civilização verbal”. Uma imagem vale mais que mil palavras, repetia-se, esquecendo-se de que só se diz isso com palavras. Agora se afirma, veja a ironia, 30 que a Internet veio salvar a escrita que a TV estava matando. De fato, nunca se escreveu tanto quanto hoje, pelo menos em *e-mails*. A onipresença desse universo *on-line* passou então a funcionar como uma espécie de pá de cal sobre o jornal. Só que a Internet ainda precisa 35 da confirmação e do endosso do “impresso”, de seu prestígio e credibilidade. Os blogueiros sérios que me perdoem, mas a rede não é confiável (ainda bem, para Veríssimo e Jabor, pelo que costumam atribuir a eles ali). Uma vez, um *site* noticiou que eu tinha morrido. 40 Houve controvérsia, mas eu só não morri mesmo porque a notícia não saiu nos jornais.

Por tudo isso, é provável que, em vez de extermínio, haja convergência e convivência de mídias, como já está ocorrendo. Muitos dos *blogs* e *sites* mais 45 influentes estão hospedados em jornais e revistas.

VENTURA, Zuenir. *O Globo* – 14 fev. 2009. (com adaptações)

1

O início do 1º parágrafo (l. 1 a 4) deixa claro que a moda de que fala o cronista é um tema

- (A) inédito. (B) inusitado.
- (C) recorrente. (D) contraditório.
- (E) irreverente.

2

Pelas previsões citadas no 2º parágrafo do texto, estaria reservado à memória, aos arquivos e às bibliotecas um destino comum: tornarem-se

- (A) relevantes. (B) obsoletos.
- (C) inatingíveis. (D) vulneráveis.
- (E) apócrifos.

3

"Uma vez, um *site* noticiou que eu tinha morrido. Houve controvérsia, mas eu só não morri mesmo porque a notícia não saiu nos jornais." (l. 39-41)

Da passagem acima, depreende-se que

- (A) são verdadeiras apenas as notícias publicadas nos jornais.
- (B) jornais e Internet competem entre si pelo furo jornalístico.
- (C) não foi questionada a veracidade da notícia divulgada no *site*.
- (D) os jornais sérios teriam confirmado a notícia antes de publicá-la.
- (E) boatos sobre pessoas famosas só encontram guarida na Internet.

4

Considere as afirmações.

- I – Para o cronista é impossível a coexistência de duas tecnologias da comunicação.
- II – Dificuldades financeiras e onipresença do universo *on-line* constituem ameaças à vida dos jornais.
- III – Falta à Internet a credibilidade e a confiabilidade do jornal impresso.

É(São) verdadeira(s) **APENAS** a(s) afirmação(ões)

- (A) I. (B) II.
- (C) III. (D) I e II.
- (E) II e III.

5

De acordo com o texto, a Internet seria duplamente responsável:

- (A) pelo renascimento da “civilização visual” e pelo desaparecimento da memória.
- (B) pelo desaparecimento da memória e pelo resgate da “civilização verbal”.
- (C) pelo resgate da memória e pela morte da “civilização visual”.
- (D) pelo resgate da “civilização visual” e pela salvação do jornal.
- (E) pelo resgate da “civilização verbal” e pela extinção do jornal.



6

Muitas vezes _____ experiências inovadoras.
Dificuldades jamais _____ o avanço tecnológico.

Preenchem corretamente as lacunas as formas verbais

- (A) bloqueiam-se e detiveram.
- (B) bloqueia-se e detiveram.
- (C) bloquea-se e deterão.
- (D) bloqueam-se e detêm.
- (E) bloqueam-se e deteve.

7

Foram inúmeros os problemas _____ nos defrontamos
e inúmeras as experiências _____ passamos.

De acordo com a norma culta da língua, completam a frase, respectivamente,

- (A) que e em que. (B) que e de que.
- (C) de que e por que. (D) com que e por que.
- (E) com que e em que.

8

Coloque **C** ou **I** nos parênteses, conforme esteja correta ou incorreta a concordância nominal.

- () É necessário a devida cautela com certas previsões.
- () As informações vêm acompanhadas do endosso e confirmação exigidos.
- () Conseguimos na *internet* bastante dados sobre o autor.

Assinale a sequência correta.

- (A) I – C – C (B) I – C – I
- (C) I – I – C (D) C – I – I
- (E) C – C – I

9

Há três substantivos em

- (A) "... com sérias dificuldades financeiras." (l. 8)
- (B) "... não conseguiu prever nem a crise econômica atual." (l. 15-16)
- (C) "... vai tornar inúteis arquivos e bibliotecas)." (l. 24-25)
- (D) "... precisa da confirmação e do endosso do 'impresso'," (l. 34-35)
- (E) "Muitos dos *blogs* e *sites* mais influentes..." (l. 44-45)

10

Só **NÃO** deve receber acento grave o **a(s)** da opção

- (A) Devido **as** notícias de que o jornalismo estaria terminando, houve preocupação.
- (B) **A** medida que o tempo passa, vemos que muitas previsões estavam erradas.
- (C) Refere-se **a** informações retiradas da Internet.
- (D) O mundo fica sempre **a** espera de novas tecnologias.
- (E) **As** vezes, há previsões meramente especulativas.

CONHECIMENTOS ESPECÍFICOS

11

Uma empresa que deseja contratar determinado serviço **S** de TI exige que, em um ano (365 dias), **S** fique indisponível, no máximo, dez horas. Considerando-se que quanto maior o nível de disponibilidade oferecido, mais caro será o serviço, o nível de disponibilidade exigido e de melhor custo corresponde a

- (A) 98% (B) 99%
- (C) 99,8% (D) 99,9%
- (E) 99,999%

12

O principal servidor de arquivos de uma empresa sofreu uma pane em seu sistema operacional, ocasionando a indisponibilidade de seus serviços. Um analista de produção que trabalha no centro de processamento de dados participa da restauração do servidor. De acordo com o ITIL, os usuários afetados devem contatar o(a)

- (A) Gerenciamento de Problemas.
- (B) Gerenciamento de Capacidade.
- (C) Gerenciamento de Disponibilidade.
- (D) Gerência de CPD.
- (E) Central de Serviços.

13

O servidor de e-mail de uma empresa possui 3 discos rígidos de 1 TB em RAID-5 dedicados às caixas postais dos usuários. Qual o tamanho do espaço em disco oferecido por esse arranjo?

- (A) 500 MB (B) 1 TB
- (C) 1,5 TB (D) 2 TB
- (E) 3 TB

14

Uma empresa deseja virtualizar alguns servidores de seu CPD. Para isso, que software pode ser utilizado?

- (A) Postfix (B) Apache
- (C) IPTables (D) VMWare
- (E) Exchange

15

Observe o conjunto de processos que chegam no instante 0 e a respectiva duração de surto de CPU, expressa em milissegundos.

- P_1 : 30
- P_2 : 10
- P_3 : 40
- P_4 : 80

Considerando-se o escalonamento FCFS, qual o tempo de espera médio, em milissegundos?

- (A) 15,5 (B) 25
- (C) 35 (D) 62,5
- (E) 77,5



16

Em determinada aplicação na Internet, um transmissor envia informações financeiras, representadas por 4 segmentos, a um receptor. Considerando-se que o quarto segmento é perdido devido a um erro na rede, que nível do modelo **OSI** é responsável pela correção desse erro?

- (A) Enlace (B) Transporte
(C) Aplicação (D) Sessão
(E) Rede

17

A Empresa EXEMPLOXYZ deseja registrar na Internet que o endereço IP 200.200.200.200 corresponde ao nome smtp.exemploxyz.com.br. Em que sistema tal configuração deve ser feita?

- (A) DNS (B) ARP
(C) RARP (D) WINS
(E) SMTP

18

Para a configuração de uma rede local, o administrador de rede de uma filial recebeu da matriz de uma empresa a subrede IP 10.2.1.0 e a máscara 255.255.255.240. O servidor principal de arquivos dessa empresa pode receber que endereço IP dessa subrede?

- (A) 10.2.1.14 (B) 10.2.1.255
(C) 10.2.1.242 (D) 10.2.2.0
(E) 10.2.1.30

19

O servidor SMTP de uma empresa está temporariamente fora do ar, embora os acessos via POP e IMAP estejam no ar. Com base nessa situação, analise as afirmativas a seguir.

- I – Os usuários estão impossibilitados de acessar suas caixas postais.
II – O IMAP é um protocolo que funciona como backup do SMTP.
III – Os usuários internos não podem enviar e-mails.

Está(ão) correta(s) **APENAS** a(s) afirmativa(s)

- (A) I. (B) II.
(C) III. (D) I e II.
(E) I e III.

20

Na rede IP interna de uma empresa, um usuário **X** deseja se comunicar com o usuário **Y** pelo software de VoIP que utiliza o protocolo SIP. Qual a primeira mensagem SIP que **X** deve enviar a **Y**?

- (A) INVITE (B) ACK
(C) BYE (D) TERMINATE
(E) END

21

Uma equipe de aventureiros, que passará uma semana em um deserto, contrata um serviço de acesso à Internet via satélite. **NÃO** é característica desse acesso a

- (A) alta latência.
(B) comunicação bidirecional.
(C) velocidade maior que 1 Kbps.
(D) excelente interatividade.
(E) comunicação HTTPS.

22

Um administrador de rede realiza um backup completo de todos os servidores de arquivos, semanalmente, aos sábados. Considerando-se que essa operação leva 8 horas para ser finalizada,

- (A) o backup tem de ser realizado em DVD, dada a quantidade de horas.
(B) o backup incremental pode ser acrescentado toda terça-feira nessa estratégia.
(C) o cartucho DLT somente é recomendado para backups incrementais.
(D) a rede de dados IP não pode ser utilizada para conexão cliente-servidor de backup.
(E) as mudanças em arquivos durante a semana (segunda a sexta) podem ser restauradas.

23

Uma livraria deseja vender seus produtos pela Internet de forma segura e, para isso, adquire um certificado digital **X** de servidor WEB SSL. **X** está assinado por um certificado intermediário **Y** que, por sua vez, está assinado por outro certificado intermediário **Z** e esse está assinado por um certificado raiz **R**.

Para que os usuários estabeleçam uma conexão segura com a livraria virtual, é suficiente e necessário que os navegadores (firefox, p. ex.) possuam, em sua lista de certificados confiáveis, o(s) certificado(s)

- (A) **R**. (B) **X** e **Y**.
(C) **Z** e **R**. (D) **X**, **Y** e **Z**.
(E) **X**, **Y**, **Z** e **R**.

24

O servidor de e-mail de uma empresa conecta-se à Internet por meio de um firewall do tipo filtro de pacotes. O administrador de segurança bloqueou todo tráfego ICMP da Internet para esse servidor. Com base nisso,

- (A) ataques de inundação de pacotes ICMP, destinados a esse servidor de e-mail, não afetarão o link Internet da empresa.
(B) bloqueio desse tipo reforça a segurança porque não permite acesso externo ao serviço de console remoto SSH.
(C) comandos do tipo ping, disparados a partir de uma estação na Internet, direcionados a esse servidor, necessariamente não obterão respostas.
(D) mensagens externas de e-mail de SPAM serão descartadas diretamente no firewall de borda.
(E) usuário mal-intencionado consegue burlar esse bloqueio, acrescentando endereços de porta-destino falsos nos pacotes ICMP.



25

Um analista de informação deseja fazer uma auditoria em determinada massa de dados. Para isso, utilizará, como ferramenta de trabalho, o Excel 2007, que proporciona uma quantidade máxima de linhas igual a

- (A) 128 (B) 256
(C) 65.536 (D) 1.048.576
(E) 281.474.976.710.656

26

Um analista de suporte recebeu um arquivo-texto "arq.txt", em que deve ser extraído o primeiro caractere de cada linha. No Linux, qual o comando que pode ser utilizado para atingir esse objetivo?

- (A) `wc -c arq.txt` (B) `cat arq.txt|cut -c1`
(C) `less arq.txt` (D) `mount arq.txt -c`
(E) `ls arq.txt -l`

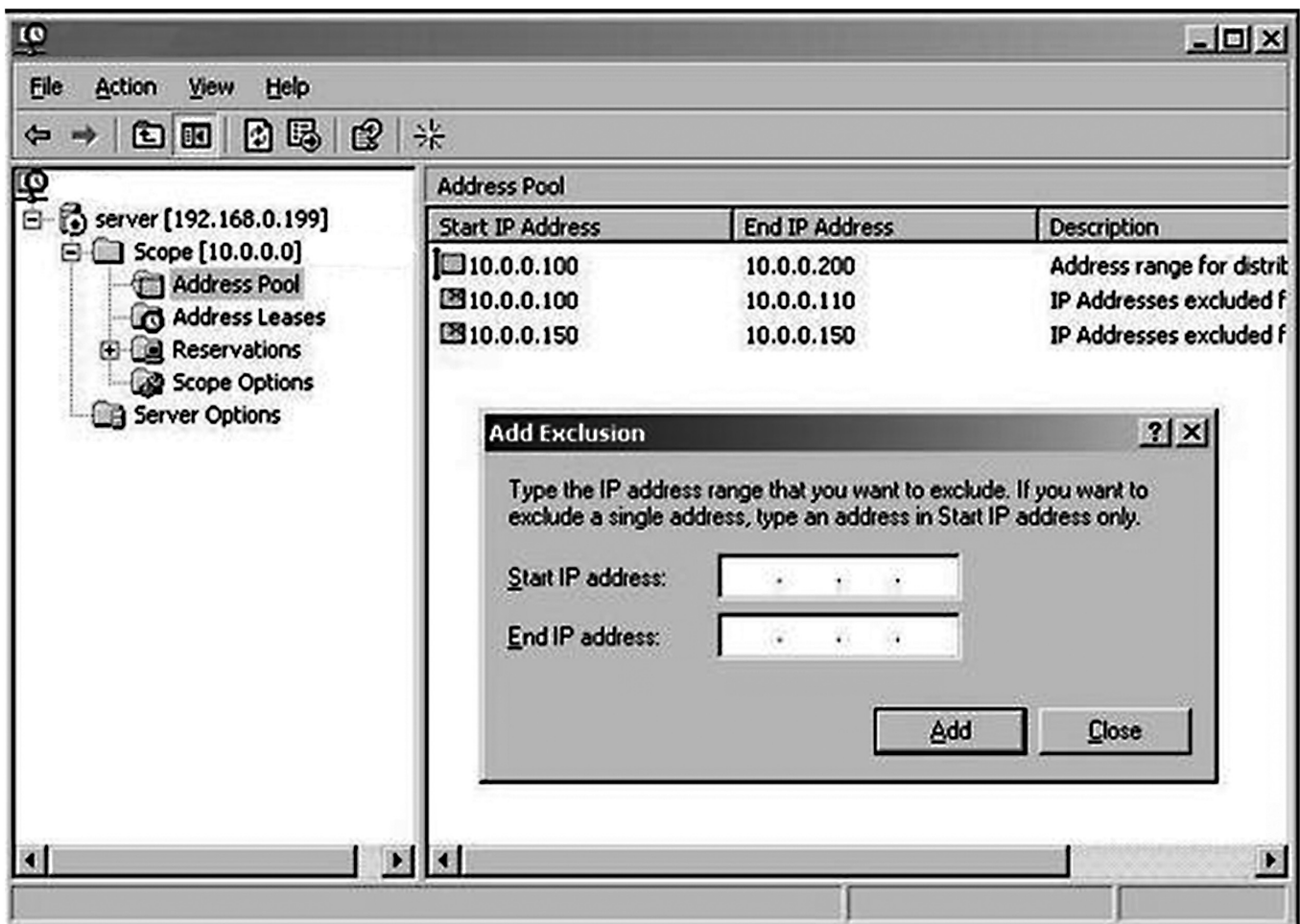
27

Um analista de suporte, ao participar de uma reunião em que são apresentados exemplos de sistemas de arquivos para o Linux, aponta que foi citado de maneira **INCORRETA** o

- (A) Ext2 (B) Ext3 (C) Ext4 (D) Dos (E) ReiserFS

28

Analise a imagem abaixo, obtida a partir de um Servidor Windows 2003.



Essa imagem apresenta a configuração de que serviço?

- (A) Internet Explorer (B) Impressão (C) DHCP (D) DNS (E) FTP



29

Uma empresa deseja implantar uma rede baseada no Windows 2003. Nas reuniões técnicas sobre o assunto, foram apresentadas explicações como:

- I – é possível alterar o nome do domínio de uma rede Windows 2003, mesmo que ele já tenha sido criado;
- II – é possível mudar o nome de um controlador de domínio em uma rede Windows 2003;
- III – o DNS é fundamental para o funcionamento correto do Active Directory em uma rede Windows 2003.

Está(ão) correta(s) a(s) explicação(ões)

- (A) I, apenas.
- (B) II, apenas.
- (C) III, apenas.
- (D) I e II, apenas.
- (E) I, II e III.

30

O gerente de sistemas de um órgão público está preocupado com o sistema de informação que está sendo desenvolvido por uma empresa terceirizada, uma vez que é esperada uma quantidade muito grande de acessos simultâneos. A principal preocupação é que os resultados parciais de uma transação não sejam vistos por outras transações nesse sistema. A empresa alega que isso não acontecerá, pois o Sistema Gerenciador de Banco de Dados é bastante confiável e está sendo utilizado de acordo com as melhores práticas de mercado. Que propriedade ACID garante que a situação indesejada não aconteça?

- (A) Autenticidade
- (B) Durabilidade
- (C) Consistência
- (D) Atomicidade
- (E) Isolamento