

ANALISTA DA CMB
ANÁLISE DE NEGÓCIOS

LEIA ATENTAMENTE AS INSTRUÇÕES ABAIXO.

01 - Você recebeu do fiscal o seguinte material:

a) este caderno, com o enunciado das 30 (trinta) questões objetivas, sem repetição ou falha, com a seguinte distribuição:

Conhecimentos Básicos				Conhecimentos Específicos	
Língua Portuguesa II		Língua Inglesa II			
Questões	Pontuação	Questões	Pontuação	Questões	Pontuação
1 a 5	2 pontos cada	6 a 10	2 pontos cada	11 a 30	4 pontos cada
Total	10 pontos	Total	10 pontos	Total	80 pontos
Total: 100 pontos					

b) **CARTÃO-RESPOSTA** destinado às respostas das questões objetivas formuladas nas provas.

02 - Verifique se este material está em ordem e se o seu nome e número de inscrição conferem com os que aparecem no **CARTÃO-RESPOSTA**. Caso contrário, notifique o fato **IMEDIATAMENTE** ao fiscal.

03 - Após a conferência, o candidato deverá assinar, no espaço próprio do **CARTÃO-RESPOSTA**, a caneta esferográfica transparente de tinta na cor preta.

04 - No **CARTÃO-RESPOSTA**, a marcação das letras correspondentes às respostas certas deve ser feita cobrindo a letra e preenchendo todo o espaço compreendido pelos círculos, a **caneta esferográfica transparente de tinta na cor preta**, de forma contínua e densa. A LEITORA ÓTICA é sensível a marcas escuras, portanto, preencha os campos de marcação completamente, sem deixar claros.

Exemplo: (A) ● (C) (D) (E)

05 - Tenha muito cuidado com o **CARTÃO-RESPOSTA**, para não o **DOBRAR, AMASSAR ou MANCHAR**. O **CARTÃO-RESPOSTA SOMENTE** poderá ser substituído se, no ato da entrega ao candidato, já estiver danificado em suas margens superior e/ou inferior - **BARRA DE RECONHECIMENTO PARA LEITURA ÓTICA**.

06 - Para cada uma das questões objetivas, são apresentadas 5 alternativas classificadas com as letras (A), (B), (C), (D) e (E); só uma responde adequadamente ao quesito proposto. Você só deve assinalar **UMA RESPOSTA**: a marcação em mais de uma alternativa anula a questão, **MESMO QUE UMA DAS RESPOSTAS ESTEJA CORRETA**.

07 - As questões objetivas são identificadas pelo número que se situa acima de seu enunciado.

08 - **SERÁ ELIMINADO** do Processo Seletivo Público o candidato que:

a) se utilizar, durante a realização das provas, de máquinas e/ou relógios de calcular, bem como de rádios gravadores, *headphones*, telefones celulares ou fontes de consulta de qualquer espécie;

b) se ausentar da sala em que se realizam as provas levando consigo o **CADERNO DE QUESTÕES** e/ou o **CARTÃO-RESPOSTA**.

Obs. O candidato só poderá se ausentar do recinto das provas após **1 (uma) hora** contada a partir do efetivo início das mesmas. Por motivos de segurança, o candidato **NÃO PODERÁ LEVAR O CADERNO DE QUESTÕES**, a qualquer momento.

09 - Reserve os 30 (trinta) minutos finais para marcar seu **CARTÃO-RESPOSTA**. Os rascunhos e as marcações assinaladas no **CADERNO DE QUESTÕES NÃO SERÃO LEVADOS EM CONTA**.

10 - Quando terminar, entregue ao fiscal o **CADERNO DE QUESTÕES**, o **CARTÃO-RESPOSTA** e **ASSINE** a **LISTA DE PRESENÇA**.

11 - O **TEMPO DISPONÍVEL PARA ESTAS PROVAS DE QUESTÕES OBJETIVAS É DE 4 (QUATRO)**, incluído o tempo para a marcação do seu **CARTÃO-RESPOSTA**.

12 - As questões e os gabaritos das Provas Objetivas serão divulgados no primeiro dia útil após a realização das mesmas, no endereço eletrônico da **FUNDAÇÃO CESGRANRIO** (<http://www.cesgranrio.org.br>).



LÍNGUA PORTUGUESA II

INCOERENTE, EU?

Uma reflexão sobre coerência e coesão textuais

Você já escreveu ou falou alguma coisa que foi considerada incoerente por outra pessoa? Não? Então, vamos reformular a pergunta: você já escreveu ou falou alguma coisa que foi entendida de maneira diferente da que você gostaria que entendessem?

E aí? Mudou de opinião?

Pois é, que atire o primeiro dicionário quem nunca foi interpretado de maneira diferente daquilo que quis veicular. Seja por causa da falta de informação ou do seu excesso; seja pelo fato de a mensagem não possuir elementos contextualizadores suficientes, como título, autoria, assinatura (no caso do escrito) ou gestos, olhares, entoação (no caso do falado); ou, ainda, seja porque o conhecimento do conteúdo veiculado não era partilhado suficientemente com o interlocutor (leitor ou ouvinte). Todas essas razões nos fazem pensar que, quando chamamos um texto de incoerente, estamos nos referindo à não ativação de elementos necessários para que tanto o falante/escritor como o ouvinte/leitor atribuam sentido. A escola nos ajudou a pensar assim?

Vários pedagogos e estudiosos da educação têm relatado que o ensino de Língua portuguesa, por muito tempo, se posicionou sobre o assunto de modo bastante negligente, não abordando os motivos empíricos que fazem com que os textos possam ser considerados incoerentes. Quem não se lembra de algum professor que tenha devolvido ao aluno seu texto escrito com uma cruz enorme em vermelho acompanhada da frase “Seu texto está incoerente”? Muitas vezes, nessas situações, o aluno recebe a correção, mas não chega a ele as orientações para entender o que pode melhorar no texto e o que faz dele incoerente. [...]

A coerência de um texto depende majoritariamente da troca de informações entre os interlocutores, muito mais do que a construção sintática que possui, assim como a atribuição de coerência está ligada diretamente aos nossos conhecimentos sobre o assunto. No entanto, o puro conhecimento sociocognitivo não é suficiente se não apreendemos os aspectos estritamente linguísticos. Caso o leitor não compreenda o código ali colocado, a coerência não se constituirá. Isso pode ocorrer quando há alguma expressão no texto de uma língua diferente daquela usada pelo leitor, como o latim (*ad hoc*), o francês (*déjà vu*), ou o inglês (*mainstream*). Ou, ainda, quando o registro é extremamente específico de uma área, como os famosos jargões técnicos: vocabulários jurídico, médico etc.

Além do conhecimento das palavras, a relação sintática também é de suma importância.

O estabelecimento da mútua compreensão sobre a sintaxe entre os interlocutores é chamado de coesão textual. Ela não só está comprometida com a estrutura do texto, isto é, a ligação entre os termos e as frases, como também com a semântica, ou seja, o sentido que advém dessa estrutura e que é atribuído pelos interlocutores.

MELO, Iran Ferreira de. Incoerente, eu? Uma reflexão sobre coerência e coesão textuais. **Revista Conhecimento Prático: Língua portuguesa**. São Paulo: Escala, n. 16, jan. 2009. p. 8-11. Adaptado.

1

De acordo com o texto, para que a coerência textual se estabeleça, é necessário, sobretudo, o(a)

- (A) conhecimento individual
- (B) diálogo entre os interlocutores
- (C) aspecto linguístico
- (D) fator intuitivo
- (E) construção sintática

2

No terceiro parágrafo do texto, por meio da metáfora “que atire o primeiro dicionário quem nunca foi interpretado de maneira diferente daquilo que quis veicular” (l. 7-9), o autor mostra que problemas relativos à coerência são comuns nas atividades comunicativas.

Para fundamentar sua tese, ele apresenta três razões, que são, respectivamente,

- (A) informações obscuras; excesso de elementos contextualizadores; conhecimento prévio
- (B) falta ou excesso de informações; desconhecimento da mensagem; conhecimento individual
- (C) quantidade desequilibrada de informações; falta de dados do contexto; conhecimento não compartilhado
- (D) não compartilhamento de informações; mensagem sem contexto; conhecimento excessivo
- (E) pouca clareza das informações; contexto esvaziado; conhecimentos desnecessários

3

Observa-se o uso adequado do acento grave no trecho “estamos nos referindo à não ativação de elementos” (l. 18-19).

Verifica-se um **DESRESPEITO** à norma-padrão quanto ao emprego desse acento em:

- (A) O professor se reportou àquele texto de Machado de Assis.
- (B) Sonhamos em viajar à terra de Gonçalves Dias.
- (C) Ele sempre fazia alusão à palavras de seu poeta favorito.
- (D) Os alunos compreenderam o poema à custa de muito empenho.
- (E) Prefiro as poesias de Drummond às de Olavo Bilac.



4

O elemento coesivo **Isso** (l. 44) tem como referente a ideia de que

- (A) a coerência independe da compreensão de certos aspectos linguísticos.
- (B) o conhecimento sobre o assunto é fundamental à construção da coerência.
- (C) o puro conhecimento sociocognitivo constitui os sentidos do texto.
- (D) os sentidos de um texto são construídos por um processo de troca.
- (E) os sentidos não se constroem caso não se compreenda o código linguístico.

5

No que se refere ao fenômeno da concordância nominal, no subtítulo do texto, o termo **textuais** também admite a forma singular.

O período em que, conforme a norma-padrão, o termo destacado pode assumir tanto a forma singular quanto a plural é:

- (A) **Bastantes** poemas foram lidos na aula.
- (B) Custam **caro** os jornais de domingo.
- (C) Vendem-se quadros e esculturas **usados**.
- (D) Compramos livro e jornal **velhos**.
- (E) Na estante, dicionário e livros **jogados**.

LÍNGUA INGLESA II

United States Mint Announces 2012 Presidential \$1 Coin Designs

WASHINGTON, January 5, 2012
(Press Release by the US Mint)

The United States Mint, created by Congress in 1792, is the Nation's unique manufacturer of dollars (bills and coins), so that the country can conduct its trade and commerce. In addition to producing currency, the United States Mint also produces uncirculated and commemorative coins; Congressional Gold Medals; and silver, gold and platinum coins.

Today the United States Mint announced the new designs that will appear on the Presidential \$1 Coins in 2012. Each coin has two sides: the heads and the tails. The obverse (heads sides) of the coins will bear portraits of former Presidents Chester Arthur, Grover Cleveland (first term), Benjamin Harrison and Grover Cleveland (second term).

Inscriptions on the obverse of each coin include the President's name, the years of his term in office, a number indicating the order in which he served, and the inscription *IN GOD WE TRUST*. The portraits of Chester Arthur and Grover Cleveland were designed and sculpted by United States Mint Sculptor-Engraver Don Everhart. The portrait of Benjamin Harrison was designed and sculpted by United States Mint Sculptor-Engraver Phebe Hemphill.

All coins in the Presidential \$1 Coin Program bear a common reverse (tails side) featuring the iconic Statue of Liberty, designed and sculpted by Everhart. Inscriptions on the reverse are \$1 and *UNITED STATES OF AMERICA*. The year of minting, or issuance, *E PLURIBUS UNUM* and the mint mark are incused on the edge of the coins.

The Presidential \$1 Coin Program is authorized by Public Law 109-145. Although production of circulating Presidential \$1 Coins will soon be suspended, collectible versions of the coin will continue to be available in select United States Mint offerings. For information on the availability and pricing of products featuring Presidential \$1 Coins, visit <http://www.usmint.gov/catalog> or call 1-800-USA-MINT (872-6468).

Available at: <http://www.usmint.gov/pressroom/?action=press_release&id=1319>. Retrieved on: Jan. 10, 2012. Adapted.

6

According to the text, the United States Mint is

- (A) an unofficial governmental organization.
- (B) an official governmental organization.
- (C) a private organization that establishes commerce and trade.
- (D) a governmental bank that operates for the Congress.
- (E) a department of the US Congress.



7

In the text, the word in parentheses that describes the idea expressed by the words in bold-face type is in:

- (A) “the Nation’s **unique** manufacturer” – line 2 (first)
- (B) “the country can conduct its **trade** and commerce.” – lines 3-4 (transportation)
- (C) “**In addition to** producing currency” – line 4 (Besides)
- (D) “producing **currency**, the United States Mint” – lines 4-5 (chain)
- (E) “commemorative **coins**; Congressional Gold Medals.” – line 6 (bills)

8

In 2012, the heads of the \$1 coins will carry illustrations of

- (A) former presidents’ portraits
- (B) former presidents standing up
- (C) a former president sitting down
- (D) the current president’s face
- (E) the current president standing up

9

According to the text, the obverse of each coin includes all the following pieces of information, **EXCEPT**

- (A) a former president’s portrait
- (B) a numeral with the president’s term order
- (C) an inscription
- (D) an engraving with Don Everhart’s face
- (E) the year the president served his term

10

An equivalent way of saying “The portrait of Benjamin Harrison was designed and sculpted by United States Mint Sculptor-Engraver Phebe Hemphill.” (lines 21-23) is in:

- (A) Benjamin Harrison designed and sculpted the portrait of Phebe Hemphill in the United States.
- (B) Authored by United States Mint Sculptor-Engraver Benjamin Harrison, the portrait of Phebe Hemphill was designed and sculpted.
- (C) Phebe Hemphill’s portrait of Benjamin Harrison was designed and sculpted by a United States Mint Sculptor-Engraver.
- (D) United States Mint Sculptor-Engraver Phebe Hemphill designed and sculpted the portrait of Benjamin Harrison.
- (E) United States Mint Sculptor-Engraver Phebe Hemphill had her portrait designed and sculpted by Benjamin Harrison.

CONHECIMENTOS ESPECÍFICOS

11

São técnicas de teste de software classificadas como Teste Caixa-Branca, **EXCETO** o teste de

- (A) Ciclo
- (B) Condição
- (C) Fluxo de Dados
- (D) Matriz Ortogonal
- (E) Caminhos Lógicos

12

Como é chamada a técnica usada em linguagens de programação como Java, para ligar um trecho de código que contém uma chamada de um método não estático ao código do método em questão?

- (A) Tabela de símbolos
- (B) Pilha de execução
- (C) Herança simples
- (D) Amarração dinâmica
- (E) Interface

13

Qual opção está em **DESACORDO** com os princípios que norteiam os métodos ágeis de desenvolvimento de software?

- (A) Clientes e desenvolvedores devem-se reunir sempre que possível.
- (B) Mudanças nos requisitos são bem-vindas, mesmo que ocorram em estágios avançados do desenvolvimento.
- (C) Software funcionando é a principal medida do progresso do desenvolvimento.
- (D) Versões funcionais do software devem ser disponibilizadas para os clientes frequentemente e em curtos intervalos de tempo.
- (E) Documentações detalhadas devem ser substituídas por reuniões presenciais entre clientes e desenvolvedores.

14

Alguns desenvolvedores, ignorando princípios básicos de orientação a objetos, criam soluções arquiteturais que simulam o estilo puramente procedural. Tais soluções utilizam uns poucos objetos contendo a maioria dos algoritmos usados pela aplicação. Estes, por sua vez, são orbitados por inúmeros outros objetos, que se comportam como provedores de dados para os primeiros.

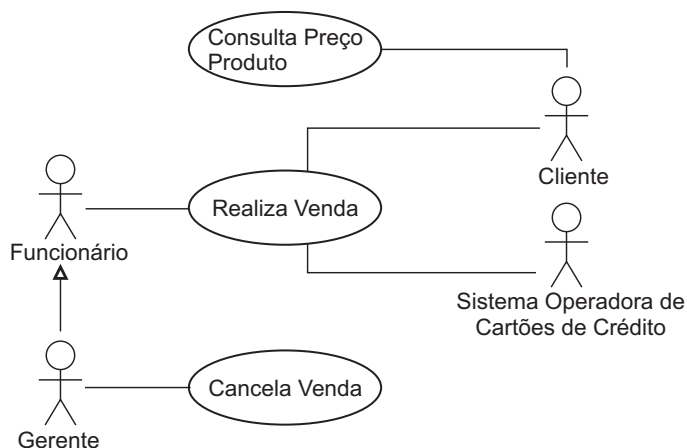
Sobre a solução descrita, conclui-se que

- (A) o código resultante será de fácil compreensão, facilitando, assim, a sua modificação.
- (B) a portabilidade da aplicação para outras plataformas será favorecida, pois poucos objetos precisarão ser adaptados.
- (C) a solução irá apresentar baixa coesão, devido à concentração dos principais algoritmos em poucos objetos,
- (D) ela facilitará reutilização do código por outras aplicações, pois os algoritmos estão concentrados em poucos objetos.
- (E) ela irá apresentar um baixo grau de acoplamento, pois os objetos que concentram os principais algoritmos irão depender de muitos objetos provedores de dados.



15

Seja o diagrama de casos de uso que captura alguns dos requisitos funcionais de um sistema de vendas de uma cadeia de lojas de vestuário a seguir.



Segundo esse diagrama, conclui-se que

- (A) o cancelamento de uma venda que tenha sido paga com cartão de crédito gera uma notificação ao sistema da operadora de cartões de crédito.
- (B) o sistema de operadora de cartões de crédito é acionado diretamente pelo sistema de vendas, logo ele é interno ao sistema de vendas.
- (C) todo gerente pode realizar uma venda.
- (D) qualquer funcionário pode cancelar uma venda, pois todo gerente é um funcionário.
- (E) clientes participam do caso de uso Realiza Venda, porém eles apenas recebem informações do sistema.

16

Qual ferramenta **NÃO** é adequada à descrição dos requisitos de um sistema de informação?

- (A) Diagrama de fluxo de dados
- (B) Diagrama de hierarquia modular
- (C) Diagrama de transição de estados
- (D) Tabela de decisão
- (E) Linguagem Z

17

Uma importante ferramenta utilizada na área de Mineração de Dados é o algoritmo Árvore de Padrão-Frequente. Em relação aos métodos tradicionais de Mineração de Dados, esse algoritmo é utilizado para a extração de

- (A) Agrupamentos
- (B) Sumarizações
- (C) Padrões com Séries Temporais
- (D) Hierarquias de Classificação
- (E) Regras de Associação

18

A tabela a seguir foi criada com o objetivo de aplicar a métrica de Pontos de Função para estimar o tamanho de um sistema que será construído.

Valor do Domínio da Informação	Contagem	Fator de Ponderação	Contagem Parcial
Entradas externas	10	4	40
Saídas Externas	12	4	48
Consultas Externas	8	6	48
Arquivos Lógicos Internos	6	10	60
Arquivos de Interface Externa	2	10	20
Contagem Total			216

Supondo que o Fator de Ajuste de Valor (VAF) seja 1.11, qual será o número de pontos de função do sistema em questão, caso seja utilizado o procedimento de cálculo descrito na versão 4.1.1 do Manual de Prática de Contagem do Grupo Internacional de Usuários de Pontos de Função (IFPUG)?

- (A) 120
- (B) 195
- (C) 240
- (D) 389
- (E) 480

19

No tocante à administração pública, é **INCORRETO** afirmar que a descentralização administrativa ocorre quando o Estado

- (A) desempenha algumas de suas atribuições por meio de outras pessoas jurídicas.
- (B) desempenha as suas atribuições por meio de sua administração direta.
- (C) transfere, por outorga ou delegação, suas atribuições.
- (D) efetiva outorga através de lei.
- (E) pressupõe a existência de duas pessoas distintas: ele próprio e a pessoa que executará o serviço.

20

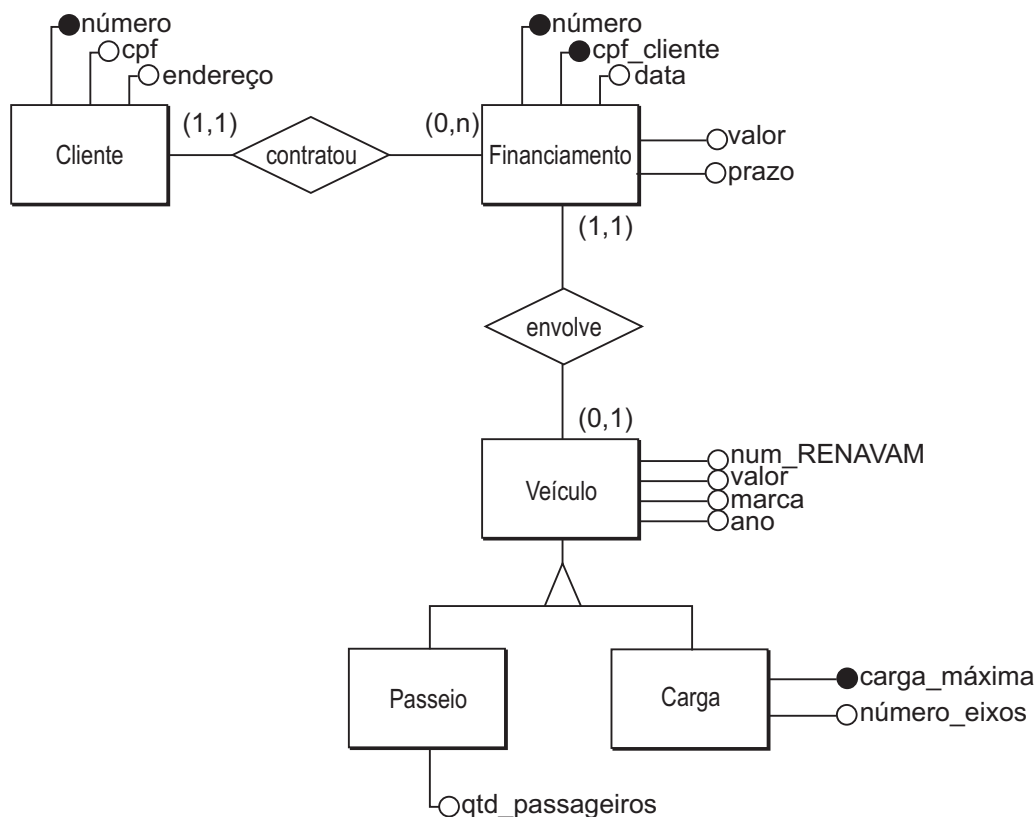
De acordo com a Lei de Licitações nº 8.666/1993, em qual situação a inexigibilidade de licitação pode ser aplicada?

- (A) Na aquisição de materiais, equipamentos ou gêneros que só possam ser fornecidos por produtor, empresa ou representante comercial exclusivo.
- (B) Na compra ou locação de imóvel destinado ao atendimento das finalidades precípua da administração, cujas necessidades de instalação e localização condicionem a escolha do imóvel.
- (C) No caso de emergência ou calamidade pública.
- (D) No caso de guerra ou grave perturbação da ordem.
- (E) Quando a União tiver que intervir no domínio econômico para regular preços ou normalizar o abastecimento.



21

O diagrama E-R a seguir contém as entidades e algumas das regras de negócio referentes a financiamentos concedidos por um banco comercial.



Analisando-se esse diagrama, conclui-se que

- (A) nem todos os financiamentos concedidos pelo banco envolvem veículos.
- (B) passeio é uma generalização de veículo.
- (C) o atributo cpf_cliente, pertencente à entidade Financiamento, é uma chave estrangeira em relação à entidade Cliente.
- (D) a entidade Carga possui dois atributos.
- (E) a entidade Financiamento possui dois identificadores.

22

Análise de Relacionamento–Navegação é uma técnica sistemática para a determinação da estrutura de relacionamentos de uma aplicação para a Web. Ela não utiliza nenhuma linguagem de modelagem específica, ficando a cargo dos desenvolvedores a escolha das ferramentas que julguem adequadas para representar os modelos que serão construídos.

Em qual dos passos propostos nessa metodologia, devem-se elaborar diagramas de estados com o objetivo de compreender adequadamente as características de uma aplicação para a Web?

- (A) Análise de Interessados
- (B) Análise de Avaliação
- (C) Análise de Elementos
- (D) Análise de Relacionamentos
- (E) Análise de Navegação

23

No contexto dos processos de negócios,

- (A) processos operacionais são aqueles não relacionados diretamente com as atividades fins de uma empresa.
- (B) processos de suporte não produzem saídas explícitas.
- (C) em hipótese alguma, um processo pode existir por si mesmo, devendo sempre estar inserido na estrutura organizacional.
- (D) devido ao dinamismo da economia atual, as atividades que compõem um processo de negócio não devem seguir uma sequência predeterminada.
- (E) um processo tem que ser atômico, isto é, ele deve corresponder a uma única e bem definida função do negócio.



24

Em relação ao gerenciamento adequado do orçamento do Estado ou de outra pessoa de direito público, a sequência adequada dos estágios da despesa é

- (A) planejamento, empenho, execução e pagamento
- (B) planejamento, fixação, empenho e pagamento
- (C) fixação, empenho, contratação e pagamento
- (D) fixação, contratação, liquidação e pagamento
- (E) fixação, empenho, liquidação e pagamento

25

De acordo com a Lei de Licitações nº 8.666/1993, qual é o número mínimo de interessados que precisam ser convidados para participar de uma licitação na modalidade Convite?

- (A) 2
- (B) 3
- (C) 4
- (D) 5
- (E) 6

26

Com relação aos princípios básicos da gestão pública, o Princípio da Eficiência está

- (A) vinculado à noção de administração burocrática.
- (B) vinculado à redução de autonomia dos entes administrativos.
- (C) relacionado à diminuição da aferição do atingimento dos resultados.
- (D) relacionado ao princípio da economicidade.
- (E) relacionado ao aumento do controle das atividades meio.

27

Quais os processos que pertencem ao grupo de processos de planejamento do PMBOK 4ª edição?

- (A) Desenvolver o termo de abertura do projeto, coletar os requisitos e criar a estrutura analítica do projeto.
- (B) Identificar as partes interessadas, coletar os requisitos e estimar a duração das atividades.
- (C) Coletar os requisitos, realizar a garantia da qualidade e criar a estrutura analítica do projeto.
- (D) Coletar os requisitos, definir o escopo e criar a estrutura analítica do projeto.
- (E) Coletar os requisitos, definir o escopo e realizar o controle da qualidade.

28

Segundo o PMBOK 4ª edição, a estrutura genérica do ciclo de vida de projetos, os níveis de custo e de pessoal são

- (A) constantes em todo o ciclo de vida do projeto.
- (B) altos no início do projeto.
- (C) altos quando o projeto é finalizado.
- (D) baixos enquanto o projeto é executado.
- (E) baixos no início do projeto.

29

A Constituição de 1988 introduziu o que se pode chamar de um processo integrado de alocação de recursos, compreendendo as atividades de planejamento e orçamento, mediante a definição de três instrumentos de iniciativa do poder executivo.

Dois desses instrumentos são:

- (A) LDO e EAP
- (B) LDO e LOA
- (C) LDO e PPP
- (D) PPP e LOA
- (E) PPP e SIAFI

30

De acordo com a Lei de Responsabilidade Fiscal, o PPA deve estabelecer, de forma regionalizada, a(s)

- (A) diretrizes, os objetivos e as metas da administração pública federal
- (B) metas e prioridades da administração pública federal
- (C) alterações na legislação tributária
- (D) política de aplicação das agências financeiras oficiais de fomento
- (E) concessão de qualquer vantagem ou o aumento de remuneração de servidores

RASCUNHO