

# TÉCNICO(A) DE ENFERMAGEM DO TRABALHO JÚNIOR

## LEIA ATENTAMENTE AS INSTRUÇÕES ABAIXO.

01 - O candidato recebeu do fiscal o seguinte material:

- a) este **CADERNO DE QUESTÕES**, com o enunciado das 60 (sessenta) questões objetivas, sem repetição ou falha, com a seguinte distribuição:

CONHECIMENTOS BÁSICOS				CONHECIMENTOS ESPECÍFICOS					
LÍNGUA PORTUGUESA		MATEMÁTICA		Bloco 1		Bloco 2		Bloco 3	
Questões	Pontuação	Questões	Pontuação	Questões	Pontuação	Questões	Pontuação	Questões	Pontuação
1 a 10	1,0 cada	11 a 20	1,0 cada	21 a 40	1,0 cada	41 a 50	1,0 cada	51 a 60	1,0 cada

b) **CARTÃO-RESPOSTA** destinado às respostas das questões objetivas formuladas nas provas.

02 - O candidato deve verificar se este material está em ordem e se o seu nome e número de inscrição conferem com os que aparecem no **CARTÃO-RESPOSTA**. Caso não esteja nessas condições, o fato deve ser **IMEDIATAMENTE** notificado ao fiscal.

03 - Após a conferência, o candidato deverá assinar, no espaço próprio do **CARTÃO-RESPOSTA**, com **caneta esferográfica de tinta preta, fabricada em material transparente**.

04 - No **CARTÃO-RESPOSTA**, a marcação das letras correspondentes às respostas certas deve ser feita cobrindo a letra e preenchendo todo o espaço compreendido pelos círculos, com **caneta esferográfica de tinta preta, fabricada em material transparente**, de forma contínua e densa. A leitura ótica do **CARTÃO-RESPOSTA** é sensível a marcas escuras, portanto, os campos de marcação devem ser preenchidos completamente, sem deixar claros.

Exemplo: (A) ● (C) (D) (E)

05 - O candidato deve ter muito cuidado com o **CARTÃO-RESPOSTA**, para não o **DOBRAR, AMASSAR ou MANCHAR**. O **CARTÃO-RESPOSTA SOMENTE** poderá ser substituído se, no ato da entrega ao candidato, já estiver danificado.

06 - Para cada uma das questões objetivas, são apresentadas 5 alternativas classificadas com as letras (A), (B), (C), (D) e (E); só uma responde adequadamente ao quesito proposto. O candidato só deve assinalar **UMA RESPOSTA**: a marcação em mais de uma alternativa anula a questão, **MESMO QUE UMA DAS RESPOSTAS ESTEJA CORRETA**.

07 - As questões objetivas são identificadas pelo número que se situa acima de seu enunciado.

08 - **SERÁ ELIMINADO** deste Processo Seletivo Público o candidato que:

- a) for surpreendido, durante as provas, em qualquer tipo de comunicação com outro candidato;  
 b) portar ou usar, durante a realização das provas, aparelhos sonoros, fonográficos, de comunicação ou de registro, eletrônicos ou não, tais como agendas, relógios de qualquer natureza, *notebook*, transmissor de dados e mensagens, máquina fotográfica, telefones celulares, *paggers*, microcomputadores portáteis e/ou similares;  
 c) se ausentar da sala em que se realizam as provas levando consigo o **CADERNO DE QUESTÕES** e/ou o **CARTÃO-RESPOSTA**;  
 d) se recusar a entregar o **CADERNO DE QUESTÕES** e/ou o **CARTÃO-RESPOSTA**, quando terminar o tempo estabelecido;  
 e) não assinar a **LISTA DE PRESENÇA** e/ou o **CARTÃO-RESPOSTA**.

**Obs.** O candidato só poderá ausentar-se do recinto das provas após **1 (uma) hora** contada a partir do efetivo início das mesmas. Por motivos de segurança, o candidato **NÃO PODERÁ LEVAR O CADERNO DE QUESTÕES**, a qualquer momento.

09 - O candidato deve reservar os 30 (trinta) minutos finais para marcar seu **CARTÃO-RESPOSTA**. Os rascunhos e as marcações assinaladas no **CADERNO DE QUESTÕES NÃO SERÃO LEVADOS EM CONTA**.

10 - O candidato deve, ao terminar as provas, entregar ao fiscal o **CADERNO DE QUESTÕES** e o **CARTÃO-RESPOSTA** e **ASSINAR A LISTA DE PRESENÇA**.

11 - **O TEMPO DISPONÍVEL PARA ESTAS PROVAS DE QUESTÕES OBJETIVAS É DE 4 (QUATRO) HORAS**, já incluído o tempo para marcação do seu **CARTÃO-RESPOSTA**, findo o qual o candidato deverá, obrigatoriamente, entregar o **CARTÃO-RESPOSTA** e o **CADERNO DE QUESTÕES**.

12 - As questões e os gabaritos das Provas Objetivas serão divulgados no primeiro dia útil após sua realização, no endereço eletrônico da **FUNDAÇÃO CESGRANRIO** (<http://www.cesgranrio.org.br>).

## CONHECIMENTOS BÁSICOS LÍNGUA PORTUGUESA

### Energia eólica na história da Humanidade

Energia, derivada de *energeia*, que em grego significa “em ação”, é a propriedade de um sistema que lhe permite existir, ou seja, realizar “trabalho” (em Física). Energia é vida, é movimento — sem a sua presença o mundo seria inerte. Saber usar e administrar sua produção por meio de diferentes fontes de energia é fundamental.

Desde o início da vida em sociedade, as fontes de energia de que o homem precisa devem ser geradas continuamente, ou armazenadas para serem consumidas nos momentos de necessidade. A utilização de diversas formas de energia possibilita ao homem cozinhar seu alimento, fornecer combustível aos seus sistemas de transporte, aquecer ou refrigerar suas residências e movimentar suas indústrias.

Existem fontes de energia alternativas que, adequadamente utilizadas, podem substituir os combustíveis fósseis em alguns de seus usos, reservando-os para aquelas situações em que a substituição ainda não é possível. A energia eólica é uma delas.

A energia eólica é a energia gerada pela força do vento, ou seja, é a força capaz de transformar a energia do vento em energia aproveitável. É captada através de estruturas como: aerogeradores, que possibilitam a produção de eletricidade; moinhos de vento, com o objetivo de produzir energia mecânica que pode ser usada na moagem de grãos e na fabricação de farinha; e velas, já que a força do ar em movimento é útil para impulsionar embarcações.

A mais antiga forma de utilização da energia eólica foi o transporte marítimo. Naus e caravelas movidas pelo vento possibilitaram empreender grandes viagens, por longas distâncias, levando a importantíssimas descobertas.

Atualmente, o desenvolvimento tecnológico descobriu outras formas de uso para a força eólica. A mais conhecida e explorada está voltada para a geração de força elétrica. Isso é possível por meio de aerogeradores, geradores elétricos associados ao eixo de cata-ventos que convertem a força cinética contida no vento em energia elétrica. A quantidade de energia produzida vai depender de alguns fatores, entre eles a velocidade do vento no local e a capacidade do sistema montado.

A criação de usinas para captação da energia eólica possui determinadas vantagens. O impacto negativo causado pelas grandes turbinas é mínimo quando comparado aos causados pelas grandes indústrias, mineradoras de carvão, hidrelétricas, etc.

50 Esse baixo impacto ocorre porque usinas eólicas não promovem queima de combustível, nem geram dejetos que poluem o ar, o solo ou a água, além de promoverem maior geração de empregos em regiões desfavorecidas. É uma fonte de energia válida economicamente pois é mais barata.

55 A energia eólica é uma fonte de energia que não polui e é renovável, mas que, apesar disso, causa alguns impactos no ambiente. Isso acontece devido aos parques eólicos ocuparem grandes extensões, com imensos aerogeradores instalados. Essas interferências no ambiente são vistas, muitas vezes, como desvantagens da energia eólica. Assim, citam-se as seguintes desvantagens: a vasta extensão de terra ocupada pelos parques eólicos; o impacto sonoro provocado pelos ruídos emitidos pelas turbinas em um parque eólico; o impacto visual causado pelas imensas hélices que provocam certas sombras e reflexos desagradáveis em áreas residenciais; o impacto sobre a fauna, provocando grande mortandade de aves que batem em suas turbinas por não conseguirem visualizar as pás em movimento; e a interferência na radiação eletromagnética, atrapalhando o funcionamento de receptores e transmissores de ondas de rádio, TV e micro-ondas.

70 Esse tipo de energia já é uma realidade no Brasil. Nosso país já conta com diversos parques e usinas. A tendência é que essa tecnologia de geração de energia cresça cada vez mais, com a presença de diversos parques eólicos espalhados pelo Brasil.

Disponível em: <<http://www.fontesdeenergia.com/tipos/renovaveis/energia-eolica/>>. Acesso em: 5 ago. 2017. Adaptado.

### 1

O fragmento do texto que apresenta uma definição de “energia eólica” é:

- (A) “Energia, derivada de *energeia*, que em grego significa ‘em ação’, é a propriedade de um sistema que lhe permite existir, ou seja, realizar ‘trabalho’” (l. 1-3)
- (B) “Existem fontes de energia alternativas que, adequadamente utilizadas, podem substituir os combustíveis fósseis em alguns de seus usos” (l. 16-18)
- (C) “A energia eólica é a energia gerada pela força do vento, ou seja, é a força capaz de transformar a energia do vento em energia aproveitável.” (l. 21-23)
- (D) “Esse baixo impacto ocorre porque usinas eólicas não promovem queima de combustível, nem geram dejetos que poluem o ar, o solo ou a água” (l. 50-52)
- (E) “A tendência é que essa tecnologia de geração de energia cresça cada vez mais, com a presença de diversos parques eólicos espalhados pelo Brasil.” (l. 77-79)

2

Em “Atualmente, o desenvolvimento tecnológico descobriu outras formas de uso para a força eólica.” (ℓ. 35-36), a vírgula é utilizada para separar uma circunstância de tempo deslocada para o início da frase.

A mesma justificativa para o uso da vírgula pode ser encontrada em:

- (A) “Energia é vida, é movimento — sem a sua presença o mundo seria inerte.” (ℓ. 4-5)
- (B) “Desde o início da vida em sociedade, as fontes de energia de que o homem precisa devem ser geradas continuamente” (ℓ. 8-10)
- (C) “A quantidade de energia produzida vai depender de alguns fatores, entre eles a velocidade do vento no local e a capacidade do sistema montado.” (ℓ. 41-44)
- (D) “Esse baixo impacto ocorre porque usinas eólicas não promovem queima de combustível, nem geram dejetos que poluem o ar” (ℓ. 50-52)
- (E) “Isso acontece devido aos parques eólicos ocuparem grandes extensões, com imensos aerogeradores instalados.” (ℓ. 58-60)

3

O acento grave indicador da crase está corretamente empregado, de acordo com a norma-padrão da língua portuguesa, em:

- (A) As lâmpadas de LED são sustentáveis e duráveis, à ponto de economizar no consumo e oferecer segurança e estabilidade na iluminação.
- (B) Entre os exemplos de fontes alternativas de energia, destaca-se a energia solar, gerada à partir dos raios solares.
- (C) O desperdício de água aumenta à cada dia, e pode gerar uma série de problemas, que afetarão toda a população.
- (D) Os primeiros europeus que vieram à América trouxeram consigo a tecnologia existente no Velho Continente.
- (E) Por volta do ano 1000, os moinhos de vento eram usados para bombear à água do mar.

4

No trecho “Isto é possível através de aerogeradores, geradores elétricos associados ao eixo de **cata-ventos**” (ℓ. 38-40), a palavra destacada apresenta hífen porque o primeiro elemento é uma forma verbal.

O grupo em que todas as palavras apresentam hífen pelo mesmo motivo é

- (A) porta-retrato, quebra-mar, bate-estacas
- (B) semi-interno, super-revista, conta-gotas
- (C) guarda-chuva, primeiro-ministro, decreto-lei
- (D) caça-níqueis, hiper-requintado, auto-observação
- (E) bem-visto, sem-vergonha, finca-pé

5

O termo destacado foi utilizado na posição correta, segundo as exigências da norma-padrão da língua portuguesa, em:

- (A) A poluição do ar será irreversível, caso as medidas preventivas esgotem-se.
- (B) Os cientistas nunca equivocaram-se a respeito dos perigos do uso de combustível fóssil.
- (C) Quando as substâncias tóxicas alojam-se no meio ambiente, causam danos aos seres vivos.
- (D) Se as fontes de energia alternativa se esgotarem, poderemos sofrer sérias consequências.
- (E) Uma das exigências do mundo atual é que o ser humano sempre mantenha-se em dia com as atividades físicas.

6

De acordo com a norma-padrão da língua portuguesa, o pronome **que** faz referência à palavra ou expressão entre colchetes em:

- (A) “Energia, derivada de *energeia*, que em grego significa ‘em ação’, é a propriedade de um sistema **que** lhe permite existir” (ℓ. 1-3) [propriedade de um sistema]
- (B) “Existem fontes de energia alternativas **que**, adequadamente utilizadas, podem substituir os combustíveis fósseis” (ℓ. 16-18) [alternativas]
- (C) “reservando-os para aquelas situações em **que** a substituição ainda não é possível” (ℓ. 18-20) [combustíveis fósseis]
- (D) “...usinas eólicas não promovem queima de combustível, nem geram dejetos **que** poluem o ar, o solo ou a água” (ℓ. 50-52) [usinas eólicas]
- (E) “o impacto visual causado pelas imensas hélices **que** provocam certas sombras e reflexos desagradáveis em áreas residenciais” (ℓ. 66-68) [impacto visual]

7

A palavra ou a expressão destacada aparece corretamente grafada, de acordo com a norma-padrão da língua portuguesa, em:

- (A) O preço dos combustíveis vem aumentando, mas a indústria automobilística desconhece o **porque** do crescimento da frota veicular nas cidades.
- (B) Os poluentes derivados dos combustíveis fósseis são substâncias prejudiciais **por que** causam danos aos seres vivos e ao meio ambiente.
- (C) Os cidadãos deveriam saber os riscos de um apagão para conhecerem melhor o **porquê** da necessidade de economizar energia.
- (D) A fabricação de veículos movidos a combustão explica **por quê** aumentou significativamente a poluição nas grandes cidades.
- (E) Seria impossível falar de energia sem associar o meio ambiente ao tema, **porquê** toda a energia produzida é resultado da utilização das forças oferecidas pela natureza.

8

No trecho “Assim, **citam-se** as seguintes desvantagens” (ℓ. 62-63), a forma verbal destacada está no plural em atendimento à norma-padrão da língua portuguesa.

Seguindo essa exigência, o verbo destacado está corretamente empregado em:

- (A) Atualmente, **atribuem-se** a modernos aerogeradores a tarefa de converter a força cinética contida no vento em energia elétrica para consumo das populações.
- (B) Com o avanço da tecnologia relativa à produção de energia, **assistem-se** a intensas transformações dos hábitos e aperfeiçoamento dos sistemas de comunicação.
- (C) De acordo com especialistas, **aplicam-se** a empresas que agridem o meio ambiente uma legislação moderna que tem o objetivo de tipificar esse tipo de crime.
- (D) Segundo a Lei de Crimes Ambientais brasileira, **destinam-se** às infrações uma penalização rígida, embora o país ainda seja pouco operante na fiscalização e na apuração dos crimes.
- (E) Para atender ao regulamento ambiental relativo às usinas eólicas, **exigem-se** a ausência de radiação eletromagnética e o baixo impacto sonoro das turbinas na vizinhança.

9

No trecho “Desde o início da vida em sociedade, as fontes de energia **de** que o homem precisa devem ser geradas continuamente” (ℓ. 8-10), o uso da preposição **de** é obrigatório para atender às exigências de regência verbal na norma padrão da língua portuguesa.

É obrigatório também o emprego de uma preposição antecedendo o termo **que** em:

- (A) A desvantagem **que** a criação de usinas para captação de energia eólica possui é o impacto sonoro provocado pelos ruídos das turbinas.
- (B) A força cinética **que** os pesquisadores se referem é produzida por geradores elétricos associados ao eixo de cata-ventos.
- (C) A maior vantagem **que** os estudiosos mencionam é o fato de as usinas eólicas não promoverem queima de combustível.
- (D) O mais importante papel **que** a energia eólica desempenhou na história da humanidade foi o transporte marítimo.
- (E) A mortandade de aves **que** os analistas relacionam às hélices das grandes turbinas é uma das desvantagens dos parques eólicos.

10

No trecho “Esse tipo de energia já é uma realidade no Brasil. Nosso país já conta com diversos parques e usinas.” (ℓ. 75-77), a palavra que pode expressar a relação existente entre as duas frases é

- (A) entretanto
- (B) conforme
- (C) embora
- (D) quando
- (E) porque

RASCUNHO

## MATEMÁTICA

11

Os conjuntos P e Q têm p e q elementos, respectivamente, com  $p + q = 13$ . Sabendo-se que a razão entre o número de subconjuntos de P e o número de subconjuntos de Q é 32, quanto vale o produto pq?

- (A) 16  
(B) 32  
(C) 36  
(D) 42  
(E) 46

12

Qual o maior valor de k na equação  $\log(kx) = 2\log(x+3)$  para que ela tenha exatamente uma raiz?

- (A) 0  
(B) 3  
(C) 6  
(D) 9  
(E) 12

13

Quantos valores reais de x fazem com que a expressão  $(x^2 - 5x + 5)^{x^2+4x-60}$  assumam valor numérico igual a 1?

- (A) 2  
(B) 3  
(C) 4  
(D) 5  
(E) 6

14

Uma loja de departamento colocou 11 calças distintas em uma prateleira de promoção, sendo 3 calças de R\$ 50,00, 4 calças de R\$ 100,00 e 4 calças de R\$ 200,00. Um freguês vai comprar exatamente três dessas calças gastando, no máximo, R\$ 400,00.

De quantos modos diferentes ele pode efetuar a compra?

- (A) 46  
(B) 96  
(C) 110  
(D) 119  
(E) 165

15

A soma dos n primeiros termos de uma progressão geométrica é dada por  $s_n = \frac{3^{n+4} - 81}{2 \times 3^n}$ .

Quanto vale o quarto termo dessa progressão geométrica?

- (A) 1  
(B) 3  
(C) 27  
(D) 39  
(E) 40

16

Na matriz  $A = \begin{bmatrix} 1 & 1 & 1 \\ m & n & p \\ m^2 & n^2 & p^2 \end{bmatrix}$ , m, n e p são números inteiros

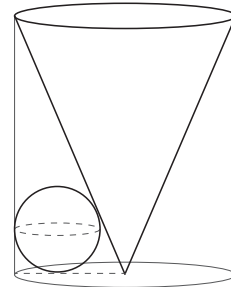
ímpares consecutivos tais que  $m < n < p$ .

O valor de  $\det A + \sqrt{\det A} + \sqrt[4]{\det A}$  é

- (A) 2  
(B) 8  
(C) 16  
(D) 20  
(E) 22

17

A Figura a seguir mostra um cilindro reto, um cone reto e uma esfera que tangencia a base do cilindro e as geratrizes do cilindro e do cone. O cone e o cilindro têm como base um círculo de raio 7 cm e a mesma altura que mede 24 cm.

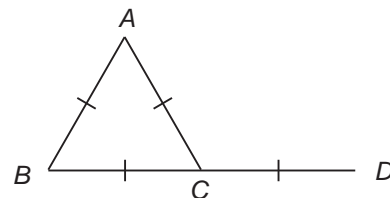


Qual o volume, em centímetros cúbicos, da região interior ao cilindro e exterior à esfera e ao cone?

- (A)  $800\pi$   
(B)  $784\pi$   
(C)  $748\pi$   
(D)  $684\pi$   
(E)  $648\pi$

18

Um arame de extremidades C e D e 8 cm de comprimento é dobrado de modo a formar um triângulo equilátero ABC mantendo os pontos B, C e D alinhados, conforme a Figura a seguir.



Qual a distância, em centímetros, entre os pontos A e D?

- (A)  $\sqrt{3}$   
(B)  $2\sqrt{3}$   
(C)  $4\sqrt{3}$   
(D) 2  
(E) 4



**19**

Qual a equação reduzida da reta que contém a altura relativa ao lado BC do triângulo ABC, onde A, B e C são os pontos (3, 4), (1, 1) e (6, 0), respectivamente?

- (A)  $y = 5x - 11$
- (B)  $y = 6x - 11$
- (C)  $y = -5x + 11$
- (D)  $y = -6x - 11$
- (E)  $y = 5x + 11$

**20**

Um feirante sabe que consegue vender seus produtos a preços mais caros, conforme o horário da feira, mas, na última hora, ele deve vender suas frutas pela metade do preço inicial. Inicialmente, ele vende o lote de uma fruta a R\$ 10,00. Passado algum tempo, aumenta em 25% o preço das frutas. Passado mais algum tempo, o novo preço sofreu um aumento de 20%. Na última hora da feira, o lote da fruta custa R\$ 5,00.

O desconto, em reais, que ele deve dar sobre o preço mais alto para atingir o preço da última hora da feira deve ser de

- (A) 12,50
- (B) 10,00
- (C) 7,50
- (D) 5,00
- (E) 2,50

RASCUNHO

RASCUNHO

**CONHECIMENTOS ESPECÍFICOS****BLOCO 1****21**

Os pacientes vítimas de traumas abertos ou fechados podem representar risco de ocorrência de choque hipovolêmico, uma vez que o sangramento pode estar oculto numa avaliação inicial, o que também depende da área afetada. Se identificado, esse tipo de choque requer cuidados imediatos desde o atendimento e transporte até a chegada à unidade de referência.

São sinais de choque hipovolêmico:

- (A) pele fria, úmida, pegajosa; palidez; cianose; hipotensão; enchimento capilar retardado; taquicardia; nível de consciência alterado.
- (B) pele fria, úmida, pegajosa; palidez; cianose; hipotensão; enchimento capilar retardado; taquicardia; nível de consciência preservado.
- (C) pele seca, quente, rosada; hipertensão; enchimento capilar normal; bradicardia; nível de consciência alterado.
- (D) pele seca, quente, rosada; hipertensão; enchimento capilar normal; bradicardia; nível de consciência preservado.
- (E) pele seca, quente, rosada; hipotensão; enchimento capilar normal; bradicardia; nível de consciência preservado.

**22**

O transporte de um indivíduo que teve queda de uma altura de 4 metros deve ser adotado com o objetivo de não causar dano adicional. Ao imobilizar o doente com dispositivos de imobilização, este é estabilizado, diminuindo, assim, a sua mobilidade e as consequências dela.

Dessa forma, para uma adequada imobilização, deve-se proceder do seguinte modo:

- (A) acoplar o colar cervical, que é um equipamento destinado à imobilização total da cabeça da vítima e confeccionado com espuma recoberta de material impermeável e lavável.
- (B) dispensar a imobilização, se a vítima se levantar ou deambular no local do acidente.
- (C) estimular a oferta adequada de oxigênio ao cérebro e a outras estruturas vitais.
- (D) imobilizar a vítima desde acima até abaixo do local de suspeita de uma lesão de coluna, utilizando-se a prancha longa.
- (E) utilizar o colete de imobilização dorsal (KED), objetivando a imobilização da coluna cervical, torácica e lombar, independentemente do colar.

**23**

A área afetada em relação à extensão, em casos de queimaduras, é determinante para se identificar a gravidade do acidente e o tratamento. Para isso, é importante estimar a Superfície Corporal Queimada, que tem um resultado aproximado, mas suficiente para o cuidado de saúde.

Com a Regra dos 9, a Superfície Corporal Queimada de um indivíduo que teve queimadura em região de tórax anterior, órgão genital e membro inferior esquerdo é:

- (A) 47%
- (B) 37%
- (C) 28%
- (D) 27%
- (E) 19%

**24**

O profissional de enfermagem deve conhecer as patologias, bem como as situações de urgência e emergência clínicas. As medidas a serem tomadas dependem da situação identificada.

Dessa maneira, um paciente que apresenta taquipneia, dispneia, tosse, sensação de opressão torácica, hipoxemia relativa e taquicardia pode estar na seguinte situação:

- (A) edema agudo de pulmão
- (B) crise hipertensiva
- (C) síndrome coronariana aguda
- (D) pneumonia viral ou bacteriana
- (E) insuficiência cardíaca descompensada

**25**

Foi solicitado um atendimento móvel de urgência para um homem de 65 anos com história de perda da força em membro esquerdo, desvio da comissura labial e dificuldade de fala. A equipe da ambulância suspeitou que a vítima pudesse estar apresentando um acidente vascular encefálico isquêmico, e, após avaliação e monitoração da vítima, realizou o transporte para um centro especializado.

Na chegada ao hospital, para que a terapêutica com fibrinolítico possa ser instituída, o tempo entre o início dos sintomas e a administração do trombolítico deve ser, no máximo, de

- (A) 1 h
- (B) 2 h
- (C) 3 h
- (D) 4 h
- (E) 5 h

RASCUNHO

Continua 

**26**

Nos termos da Portaria GM/MS nº 2.048/2002 e anexo, as unidades não hospitalares de atendimento às urgências e emergências devem contar, no mínimo, com equipe de saúde composta por

- (A) médico e enfermeiro durante 06 horas para atendimento contínuo de clínica médica e clínica pediátrica.
- (B) médico e enfermeiro durante 08 horas para atendimento contínuo de clínica médica e clínica pediátrica.
- (C) médico e enfermeiro durante 12 horas para atendimento contínuo de clínica médica e clínica pediátrica.
- (D) médico e enfermeiro durante 18 horas para atendimento contínuo de clínica médica e clínica pediátrica.
- (E) médico e enfermeiro nas 24 horas do dia para atendimento contínuo de clínica médica e clínica pediátrica.

**27**

A NR 7, que regulamenta o Programa de Controle Médico de Saúde Ocupacional, destina-se ao(à)

- (A) estabelecimento do conceito de nível de ação.
- (B) estabelecimento da obrigatoriedade do PPRA.
- (C) estabelecimento dos parâmetros para tornar as condições de trabalho ergonômicas.
- (D) definição do que são atividades insalubres.
- (E) prevenção, rastreamento e diagnóstico precoce dos agravos à saúde relacionados ao trabalho.

**28**

De acordo com a NR 7, que regulamenta o Programa de Controle Médico de Saúde Ocupacional, todo estabelecimento

- (A) deverá estar equipado com material necessário à prestação dos primeiros socorros.
- (B) deverá exigir do empregado a garantia da elaboração e efetiva implementação do PCMSO.
- (C) deverá exigir a realização de um relatório a cada seis meses pelo PCMSO.
- (D) deverá exigir que, para cada exame médico realizado, o médico emita o Atestado de Saúde Ocupacional (ASO), em apenas uma via.
- (E) poderá, numa eventualidade, permitir que a coordenação do Programa na empresa fique a cargo da enfermeira.

**29**

Numa empresa, os trabalhadores estão expostos a diversos riscos, sendo um deles o risco ergonômico.

Um exemplo desse tipo de risco é o seguinte:

- (A) eletricidade
- (B) animal peçonhento
- (C) esforço físico intenso
- (D) radiações ionizantes
- (E) arranjo físico inadequado

**30**

O mapa de risco é uma representação gráfica baseada no *layout* da instituição, com os riscos presentes no local.

O mapa de risco tem como característica

- (A) ser elaborado pelo PCMSO.
- (B) ser obrigatoriamente localizado na parede ao fundo do estabelecimento ou sala.
- (C) ser elaborado por setor, não devendo ser único para a empresa.
- (D) ter validade de 1 ano.
- (E) ser obrigatório, independente do número de funcionários, tamanho ou segmento da empresa.

**31**

Que instrumento pode ser identificado como de proteção coletiva?

- (A) Gorro
- (B) Capote
- (C) Corrimão
- (D) Luva
- (E) Braçadeira

**32**

No âmbito da Política Nacional de Segurança e Saúde no Trabalho (PNSST), são responsáveis por sua implementação e execução os Ministérios do Trabalho e Emprego, da Saúde e da Previdência Social.

A PNSST está baseada em princípios e diretrizes tais como a

- (A) prioridade para as ações de promoção, proteção e prevenção.
- (B) ênfase na reabilitação e reparação dos trabalhadores acidentados.
- (C) ênfase na assistência aos trabalhadores gravemente acidentados.
- (D) adoção de medidas especiais para atividades laborais de baixo risco.
- (E) inclusão dos trabalhadores brasileiros em atividades laborais de alto risco no sistema de proteção da saúde.

**33**

As metas nacionais propostas no Plano de Ações Estratégicas para o Enfrentamento das Doenças Crônicas não Transmissíveis (DCNT) entre 2011 e 2022 incluem a(o)

- (A) redução da prevalência da obesidade para as gestantes.
- (B) elevação da taxa de impostos sobre cigarros e bebidas.
- (C) redução da mortalidade prematura (aos 75 anos) por DCNT em 30% ao ano.
- (D) substituição da cobertura da mamografia em mulheres de 50 a 69 anos por exame preventivo de câncer de colo uterino.
- (E) aumento no consumo de frutas e hortaliças.



**34**

O Técnico de enfermagem, ao fornecer orientações aos trabalhadores sobre o risco de intoxicação por agrotóxicos, deve alertá-los de que esse tipo de intoxicação é mais frequente pela via

- (A) oral
- (B) dérmica
- (C) digestiva
- (D) circulatória
- (E) respiratória

**35**

Considere-se um gás incolor de odor desagradável, subproduto natural da decomposição de matéria orgânica, encontrado em indústrias de produção de gás natural e em fábricas de processamento de alimentos. Ele é fatal se o trabalhador for exposto por mais de 30 minutos a concentrações com mais de 700 ppm.

As características descritas correspondem ao

- (A) KOH
- (B) HNO<sub>3</sub>
- (C) H<sub>2</sub>S
- (D) NaOH
- (E) NH<sub>4</sub>OH

**36**

Uma notificação compulsória imediata deve ocorrer num prazo que se inicia no momento do primeiro atendimento ao paciente e termina

- (A) 24 horas após esse primeiro atendimento
- (B) 50 minutos após a chegada de uma ambulância
- (C) 12 horas após o atendimento prestado por um médico
- (D) 30 minutos após esse primeiro atendimento
- (E) 36 horas após o atendimento prestado por um médico

**37**

A publicação da Política Nacional de Promoção da Saúde ratifica o compromisso do Ministério da Saúde na ampliação e qualificação das ações de promoção da saúde nos serviços e na gestão do Sistema Único de Saúde.

A Política Nacional de Promoção da Saúde tem, entre seus objetivos específicos, o seguinte:

- (A) estimular o desenvolvimento de tecnologias de ponta.
- (B) estimular a adoção de modos beligerantes de viver para garantir a proteção da comunidade.
- (C) incorporar e implementar ações de promoção da saúde, com ênfase na atenção integral no âmbito hospitalar.
- (D) valorizar e otimizar o uso dos espaços privados de convivência e de produção de saúde para o desenvolvimento das ações.
- (E) promover o entendimento da concepção ampliada de saúde, entre os trabalhadores de saúde, tanto das atividades-meio, como os da atividades-fim.

**38**

Pode ser entendida como tendo sido produzida ou desencadeada pelo exercício do trabalho, que é peculiar a determinada atividade e constante da respectiva relação elaborada pelo Ministério do Trabalho, a doença

- (A) genética
- (B) profissional
- (C) transmissível
- (D) do trabalho
- (E) de notificação compulsória

**39**

Uma das Ações Específicas da Política Nacional de Promoção da Saúde é a da alimentação saudável, que

- (A) dissemina a cultura da alimentação saudável em consonância com os atributos e princípios do Manual Alimentar da Faculdade de Nutrição.
- (B) institui o dia mundial da atividade física.
- (C) promove a venda de produtos hortigranjeiros mais baratos para as pessoas cadastradas no programa.
- (D) promove campanhas junto aos serviços de nutrição e dietética hospitalares.
- (E) articula e mobiliza os setores público e privado para a adoção de ambientes que favoreçam a alimentação saudável.

**40**

O fogo é o resultado da oxidação das propriedades de materiais ou substâncias combustíveis, momento no qual são liberados diversos elementos.

O combustível, o comburente e o calor formam o triângulo de fogo e são necessários para que ocorra, em um primeiro momento, o (a)

- (A) luz
- (B) fumaça
- (C) faísca
- (D) combustão
- (E) formação de gases

RASCUNHO

Continua

**BLOCO 2****41**

Um homem de 30 anos aguarda consulta médica no serviço de saúde do trabalhador, onde há um técnico de enfermagem responsável pela triagem e orientações. Ao ser atendido pela equipe, refere história de cansaço, dores no corpo e manchas na pele.

O médico que está de serviço suspeita de varicela e solicita que o técnico instale a precaução recomendada.

O tipo de precaução a ser adotada deve ser a

- (A) precaução padrão
- (B) precaução respiratória
- (C) precaução comum
- (D) precaução para gotículas
- (E) precaução para aerossóis

**42**

Os materiais hospitalares utilizados nos serviços de saúde podem causar infecção hospitalar. No intuito de prevenir esse evento, o técnico de enfermagem deve saber classificar os artigos, a fim de encaminhá-los corretamente ao processo de limpeza e esterilização.

Nesse sentido, relacione os artigos com os potenciais riscos de transmissão de infecção para os pacientes, apresentados a seguir.

I - espéculo	R - crítico
II - porta-agulha	S - semicrítico
III - comadre	T - acrílico
	U - não crítico

As associações corretas são:

- (A) I - S ; II - R ; III - U
- (B) I - T ; II - U ; III - S
- (C) I - T ; II - U ; III - R
- (D) I - U ; II - S ; III - T
- (E) I - U ; II - T ; III - S

**43**

Foram prescritos para um paciente 1.000 mL de soro fisiológico 0,9% para serem infundidos em oito horas.

A velocidade de infusão, em gotas por minuto, será de

- (A) 42      (B) 45      (C) 120      (D) 125      (E) 130

**44**

Um técnico de enfermagem durante o preparo das medicações, deixou um comprimido sem invólucro cair. Ele não hesitou, pegou o comprimido do chão, passou uma gaze limpa e foi administrar no paciente.

Com relação ao exercício profissional e o código de ética que rege a profissão de enfermagem, o termo jurídico que classifica a culpa nessa situação é

- (A) imperícia
- (B) desleixo
- (C) imprudência
- (D) negligência
- (E) descuido

**45**

Para executar a técnica correta de verificação da pressão arterial no braço de um adulto, o profissional de Enfermagem deverá observar alguns conceitos e cuidados.

Nesse sentido, esse profissional deve considerar o seguinte:

- (A) a margem inferior no manguito deverá estar na fossa ilíaca.
- (B) a campânula do estetoscópio deve estar sobre a artéria braquial.
- (C) manguitos frouxos podem levar à leitura falsamente elevada da pressão.
- (D) fumo, cafeína e atividade física não alteram a pressão arterial.
- (E) o primeiro batimento ouvido deverá ser considerado como a pressão diastólica.

**46**

Qual a diferença, em gramas de glicose, entre 500 ml de soro glicosado a 10% e 500 ml de soro glicosado a 5%?

- (A) 50
- (B) 25
- (C) 15
- (D) 10
- (E) 5

**47**

Nos termos da Norma Regulamentadora nº 04 do Ministério do Trabalho e Emprego, os Serviços Especializados em Engenharia de Segurança e em Medicina do Trabalho devem ser compostos por

- (A) Engenheiro de Segurança do Trabalho, Técnico de Segurança do Trabalho, Enfermeiro do Trabalho e Auxiliar ou Técnico em Enfermagem do Trabalho com financiamento privado.
- (B) Médico do Trabalho, Técnico de Segurança do Trabalho, Enfermeiro do Trabalho e Auxiliar ou Técnico em Enfermagem do Trabalho com prioridade para atendimentos especiais.
- (C) Médico do Trabalho, Engenheiro de Segurança do Trabalho, Técnico de Segurança do Trabalho, Enfermeiro do Trabalho e Auxiliar ou Técnico em Enfermagem do Trabalho.
- (D) Engenheiro de Segurança do Trabalho, Enfermeiro do Trabalho e Auxiliar ou Técnico em Enfermagem do Trabalho.
- (E) Médico do Trabalho, Engenheiro de Segurança do Trabalho, Técnico de Segurança do Trabalho e Enfermeiro do Trabalho.

**48**

A Norma Regulamentadora nº 05 do Ministério do Trabalho e Emprego estabelece que é vedada a dispensa arbitrária ou sem justa causa do empregado eleito para cargo de direção de Comissões Internas de Prevenção de Acidentes desde o

- (A) lançamento da candidatura
- (B) primeiro discurso de campanha
- (C) registro da candidatura
- (D) resultado da eleição
- (E) empossamento do empregado

**49**

A imunização reúne uma série de cuidados e responsabilidades para os Profissionais de Enfermagem. Preparo, escolha da via e administração corretos são alguns desses exemplos.

São vacinas administradas por via intramuscular:

- (A) pentavalente e hepatite A inativada
- (B) febre amarela atenuada e dupla viral
- (C) tríplice viral e rotavírus atenuada
- (D) BCG e tríplice viral
- (E) poliomielite inativada e rotavírus atenuada

**50**

A cadeia de frio necessita de equipamentos adequados para manter a temperatura de conservação dos imunobiológicos.

O seguinte equipamento de refrigeração é recomendado para a manutenção da temperatura de imunobiológicos de +2°C a +8°C:

- (A) caixa térmica com gelo em barra
- (B) refrigerador de uso doméstico
- (C) bobina térmica de poliestireno
- (D) refrigerador tipo frigobar
- (E) câmara refrigerada

RASCUNHO

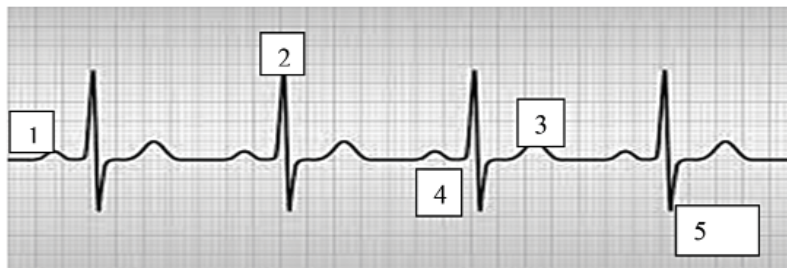
RASCUNHO



**BLOCO 3**

**51**

O eletrocardiograma reflete a função do sistema de condução do coração, através de ondas, complexos, segmentos e intervalos, oferecendo importantes informações acerca da atividade elétrica. Nesta perspectiva, considere-se o traçado abaixo.



Disponível em: <[https://google.com.br/search?=&source=Inms&tbm=isch&sa=X&ved=0ahUKewiqycSQpl7WAhVhh1QKHbQ5Dv8Q\\_AUICigB&biw=1680&bih=955#imgrc=PYX0t\\_TGFCgo3M:&spf=1504622648540](https://google.com.br/search?=&source=Inms&tbm=isch&sa=X&ved=0ahUKewiqycSQpl7WAhVhh1QKHbQ5Dv8Q_AUICigB&biw=1680&bih=955#imgrc=PYX0t_TGFCgo3M:&spf=1504622648540)>. Acesso em: 5 set. 2017. Adaptado.

Os elementos numerados na Figura acima estão adequadamente nomeados em:

	1	2	3	4	5
(A)	onda T	complexo QRS	onda P	intervalo Q-T	intervalo P-R
(B)	onda P	onda T	complexo QRS	intervalo P-R	intervalo Q-T
(C)	onda P	complexo QRS	onda T	intervalo P-R	intervalo Q-T
(D)	onda P	intervalo Q-T	onda T	intervalo P-R	complexo QRS
(E)	onda T	complexo QRS	intervalo P-R	onda P	intervalo Q-T

**52**

O processo de enfermagem é um método que fornece estrutura para a tomada de decisão durante a assistência de enfermagem, tornando-a menos intuitiva, exigindo a aplicação sistemática do conhecimento em situações específicas.

O estabelecimento de prioridades para os problemas diagnosticados e a fixação de resultado corresponde à fase

- (A) do planejamento
- (B) da avaliação
- (C) da implementação
- (D) da investigação
- (E) diagnóstica

**53**

No sistema de saúde, a forma de organização das atividades de enfermagem pode criar obstáculos à comunicação ou facilitá-la, impedir ou ser um fator positivo à flexibilidade e à satisfação no trabalho.

Nessa perspectiva, o modelo de organização dos cuidados oferecidos ao paciente que se caracteriza por designar tarefas, em vez de cuidados específicos, denomina-se enfermagem

- (A) primária
- (B) funcional
- (C) em equipe
- (D) de cuidado total
- (E) de gerenciamento de casos

**54**

Um trabalhador, durante uma consulta de exame admissional, refere ser portador de válvula cardíaca mecânica e que faz uso regularmente do medicamento varfarina oral, a fim de evitar a formação de trombos.

Um técnico de enfermagem, preocupado com os alimentos que podem interagir com a eficácia do medicamento, inibindo sua ação, deve orientá-lo a evitar a ingestão de alimentos ricos em

- (A) vitamina E
- (B) vitamina D
- (C) vitamina C
- (D) vitamina K
- (E) vitamina B

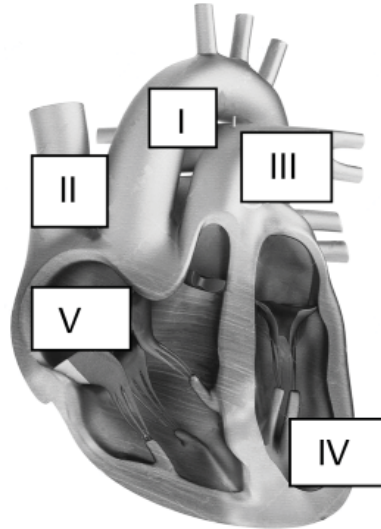
**55**

A tinha ou *ringworm*, infecção cutânea muito comum, é caracterizada por anel ou túnel arredondado sob a pele e é causada por

- (A) ácaro
- (B) bactéria
- (C) vírus
- (D) fungo
- (E) parasito

56

O coração é um órgão muscular oco, localizado no centro do tórax, com peso em torno de 300g, variando de acordo com a idade, sexo, peso corporal, extensão do exercício e condicionamento físico.



Disponível em: <<https://pt.dreamstime.com/foto-de-stock-anatomia-humana-do-cora%C3%A7%C3%A3o-image40802490>>. Acesso em: 5 set. 2017. Adaptado.

As estruturas cardíacas numeradas na Figura acima estão adequadamente nomeadas em:

	I	II	III	IV	V
(A)	veia cava	tronco pulmonar	arco aórtico	ventrículo	átrio
(B)	tronco pulmonar	veia cava	arco aórtico	ventrículo	átrio
(C)	tronco pulmonar	arco aórtico	veia cava	ventrículo	átrio
(D)	arco aórtico	tronco pulmonar	veia cava	ventrículo	átrio
(E)	arco aórtico	veia cava	tronco pulmonar	ventrículo	átrio

57

A Lei Orgânica 8.142/1990 é o marco legal de criação dos Conselhos e Conferências de Saúde, grandes conquistas da população no controle social e na defesa do SUS.

As Conferências de Saúde são espaços de discussão das políticas públicas de saúde e são realizadas a cada

- (A) cinco anos
- (B) quatro anos
- (C) ano
- (D) seis meses
- (E) três meses

58

O Tratamento Direto Observado (TDO) consiste na tomada diária (de segunda a sexta-feira) de medicamentos sob supervisão do profissional de saúde (enfermeiro, técnico e auxiliar de enfermagem e agente comunitário de saúde).

O TDO é uma estratégia de saúde pública, utilizada na Atenção Primária, em pessoas portadoras de

- (A) zika
- (B) sífilis
- (C) dengue
- (D) tuberculose
- (E) citomegalovirose

59

Problemas psicológicos como *Burnout* podem ser causadores de presenteísmo.

O presenteísmo se caracteriza pelo fato de o indivíduo

- (A) estar de licença por doença transmissível.
- (B) estar presente ao trabalho, porém doente.
- (C) estar em licença maternidade.
- (D) estar ausente do trabalho.
- (E) estar acidentado.

60

No planejamento e na organização de um serviço de saúde do trabalhador, quais aspectos devem ser considerados quanto à estrutura organizacional?

- (A) Riscos existentes e saneamento básico
- (B) Dados de absenteísmo e presenteísmo
- (C) Dados de mortalidade e natalidade
- (D) Dados de morbidade e de limitação da incapacidade
- (E) Processos de trabalho e equipamentos