



PRESIDÊNCIA DA REPÚBLICA CASA CIVIL

Nome do candidato:

Número do documento de identidade:

Número de inscrição:

Sala:

Sequencial:

PROCESSO SELETIVO

NÍVEL MÉDIO

ATIVIDADE 20:

TÉCNICO DE FORMAÇÃO ESPECÍFICA
ESPECIALIDADE: TÉCNICA OPERACIONAL

Aplicação: 9/4/2006

TARDE

LEIA COM ATENÇÃO AS INSTRUÇÕES ABAIXO.

- 1 Ao receber este caderno, confira inicialmente os seus dados pessoais transcritos acima. Em seguida, verifique se ele contém cento e vinte itens, correspondentes às provas objetivas, corretamente ordenados de 1 a 120.
- 2 Caso os dados pessoais constantes neste caderno não correspondam aos seus, ou, ainda, caso o caderno esteja incompleto ou tenha qualquer defeito, solicite ao fiscal de sala mais próximo que tome as providências cabíveis.
- 3 Recomenda-se não marcar ao acaso: em cada item, se a resposta divergir do gabarito oficial definitivo, o candidato receberá pontuação negativa, conforme consta em edital.
- 4 Não utilize lápis, lapiseira, borracha e(ou) qualquer material de consulta que não seja fornecido pelo CESPE.
- 5 Não se comunique com outros candidatos nem se levante sem autorização do chefe de sala.
- 6 A duração das provas é de **três horas e trinta minutos**, já incluído o tempo destinado à identificação — que será feita no decorrer das provas — e ao preenchimento da folha de respostas.
- 7 Ao terminar as provas, chame o fiscal de sala mais próximo, devolva-lhe a sua folha de respostas e deixe o local de provas.
- 8 A desobediência a qualquer uma das determinações constantes no presente caderno, na folha de rascunho ou na folha de respostas poderá implicar a anulação das suas provas.

AGENDA

- I 10/4/2006, após as 19 h (horário de Brasília) – Gabaritos oficiais preliminares das provas objetivas: Internet — www.cespe.unb.br/concursos/censipam2006.
- II 11 e 12/4/2006 – Recursos (provas objetivas): exclusivamente no Sistema Eletrônico de Interposição de Recurso, Internet — www.cespe.unb.br/concursos/censipam2006, mediante instruções e formulários que estarão disponíveis nesse endereço.
- III 5/5/2006 – Resultados finais das provas objetivas e do concurso: Diário Oficial da União e Internet — www.cespe.unb.br/concursos/censipam2006.

OBSERVAÇÕES

- Não serão objeto de conhecimento recursos em desacordo com o item 13 do Edital n.º 1/2006 – CENSIPAM, de 13/2/2006.
- Informações adicionais: telefone 0(XX) 61 3448-0100; Internet — www.cespe.unb.br/concursos/censipam2006.
- É permitida a reprodução deste material apenas para fins didáticos, desde que citada a fonte.

CESPEUnB
UNIVERSIDADE DE BRASÍLIA

• De acordo com o comando a que cada um dos itens de 1 a 120 se refira, marque, na **folha de respostas**, para cada item: o campo designado com o código **C**, caso julgue o item **CERTO**; ou o campo designado com o código **E**, caso julgue o item **ERRADO**. A ausência de marcação ou a marcação de ambos os campos não serão apenadas, ou seja, não receberão pontuação negativa. Para as devidas marcações, use a folha de rascunho e, posteriormente, a **folha de respostas**, único documento válido para a correção das suas provas.

• Nos itens que avaliam **Noções de Informática**, a menos que seja explicitamente informado o contrário, considere que todos os programas mencionados estão em configuração-padrão, em português, que o *mouse* está configurado para pessoas destras e que expressões como clicar, clique simples e clique duplo referem-se a cliques com o botão esquerdo do *mouse*. Considere também que não há restrições de proteção, de funcionamento e de uso em relação aos programas, arquivos, diretórios e equipamentos mencionados.

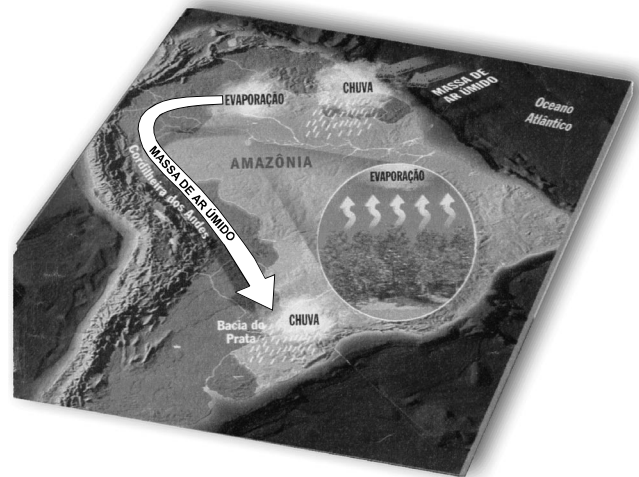
CONHECIMENTOS BÁSICOS

1 Em 2005, a floresta amazônica começou a morrer.
Não se trata ainda de uma condenação irreversível. Mas o
mal crônico que está asfixiando o ecossistema já passou do
4 ponto em que seu metabolismo possa recuperar a
exuberância do passado. Mantido o atual ritmo de devastação
e de mudanças climáticas, dentro de meio século, o que hoje
7 é o maior e mais rico ecossistema do planeta pode estar
totalmente desfigurado. A Amazônia não é apenas um
bosque fechado e cortado por uma malha de rios. É um
10 organismo vivo em que, como as células do corpo humano,
cada ser exerce um papel diferenciado e interconectado.
O solo depende das árvores, que não vivem sem os rios, onde
13 nadam os peixes, que se alimentam dos frutos das árvores,
que são polinizadas pelos insetos que se escondem no solo...
São inúmeros e interligados os ciclos da vida na Amazônia.

Veja, 28/12/ 2005, p. 173 (com adaptações).

Julgue os seguintes itens a respeito da organização das idéias no texto acima.

- 1 Depreende-se do texto que a imagem que melhor caracteriza a floresta amazônica é a de uma malha de rios entrecortando um bosque de exuberantes árvores.
- 2 Por ser de emprego facultativo, preservam-se a correção gramatical e a coerência textual ao se retirar a preposição do termo “em que” (l.4).
- 3 O pronome “seu” (l.4) está empregado no masculino singular porque se refere a “mal crônico” (l.3).
- 4 As expressões “morrer” (l.1), “condenação irreversível” (l.2), “mal crônico” (l.3) e “metabolismo” (l.4) reforçam a idéia de “organismo vivo” (l.10) e indicam que o ecossistema da Amazônia está sendo personificado, considerado como tendo características de animais — como o ser humano — sofrendo de alguma doença.
- 5 No desenvolvimento da textualidade, a oração iniciada por “Mantido” (l.5) tem valor de uma condição e essa palavra corresponde a: **Se for mantido**.
- 6 A conjunção “como” (l.10) tem a função de introduzir uma comparação entre os seres que compõem a Amazônia e as células do corpo humano.
- 7 Nas linhas de 12 a 14, a série de verbos iniciada por “vivem” está no plural para concordar com “árvores” (l.12).
- 8 Para que, no texto, fossem respeitadas as normas do padrão culto da língua e ele pudesse integrar um documento oficial, o conectivo “onde” (l.12), hoje característico da linguagem informal, deveria ser substituído pelo pronome **que**.
- 9 Os inúmeros “ciclos da vida na Amazônia” (l.15) são ilustrados no período sintático que antecede essa expressão.



- 1 A floresta amazônica tem um papel decisivo no regime de chuvas do sudeste do Brasil. A massa de ar úmido que vem do Atlântico tropical provoca chuvas sobre a
4 Amazônia. A mata, no entanto, devolve 50% da água para a atmosfera, via evaporação. A massa de ar segue seu caminho, ricocheteia nos Andes e se volta para o sul do continente.
7 Sem a floresta, a água seria toda absorvida pelo solo, provocando secas no sudeste do Brasil e comprometendo toda a geração de energia da Bacia do Prata.

Veja, 28/12/ 2005, p.177 (com adaptações).

Considerando o conjunto dos significados produzidos pelo texto acima, tanto na parte verbal quanto na visual, julgue os itens a seguir.

- 10 As letras maiúsculas estão empregadas, na parte verbal do texto, no seu uso mais comum: para iniciar frases ou para marcar nomes tomados como próprios.
- 11 A influência da floresta amazônica “no regime de chuvas do sudeste” (l.1-2) é mostrada pela flecha que, na parte visual do texto, indica a direção da “MASSA DE AR ÚMIDO”.
- 12 Preserva-se a coerência entre os argumentos do texto, bem como sua correção gramatical, ao se substituir “no entanto” (l.4) por **conquanto**.
- 13 Respeitam-se as regras gramaticais e os sentidos do texto ao substituir a expressão “para a atmosfera” (l.4-5) por **a atmosfera**.
- 14 A parte visual do texto corresponde à idéia final do texto verbal, explicitada pelo período iniciado por “Sem a floresta” (l.7).
- 15 Depreende-se do texto que “a geração de energia da Bacia do Prata” (l.9) depende da evaporação da água propiciada pela mata.

Acerca dos direitos fundamentais previstos pela Constituição Federal, julgue os itens que se seguem.

- 16 A garantia de permanecer calado, dada aos investigados, durante uma investigação criminal, busca assegurar à pessoa a possibilidade de não ser obrigada a depor contra si mesma, nem confessar-se culpada.
- 17 O direito ao silêncio, dado aos acusados, é resultado da percepção de que o interrogatório é apenas um meio de prova.

A respeito do direito de reunião, julgue os itens subsequentes.

- 18 O direito de reunião é um direito coletivo que visa a proteção de manifestações exclusivamente políticas.
- 19 O direito de reunião é um direito fundamental que constitui verdadeiro pressuposto necessário a um Estado democrático de direito.

Acerca das normas constitucionais que tratam da independência do Poder Legislativo, julgue os itens seguintes.




- 20 A imunidade parlamentar, conferida ao parlamentar em razão da função que exerce, é condição e garantia de independência do Poder Legislativo.
- 21 A imunidade parlamentar é uma prerrogativa de ordem subjetiva e renunciável.
- 22 Os deputados e senadores, a partir da Emenda Constitucional n.º 35/2001, não gozam mais de imunidade processual, mas apenas da imunidade material, por opiniões, palavras e votos proferidos no exercício do mandato e em razão dele.
- 23 O presidente da República exerce a posição de chefe supremo da administração pública federal, mas a ele não estão subordinados os ministros de Estado.
- 24 O presidente da República pode dispor, por meio de decreto, sobre a organização e o funcionamento da administração federal, quando isso não implicar aumento de despesa ou criação de órgãos públicos.
- 25 A execução de tratados internacionais e sua incorporação à ordem jurídica interna é resultante da conjugação de vontades do Congresso Nacional e do presidente da República, sendo este último responsável por sua celebração.

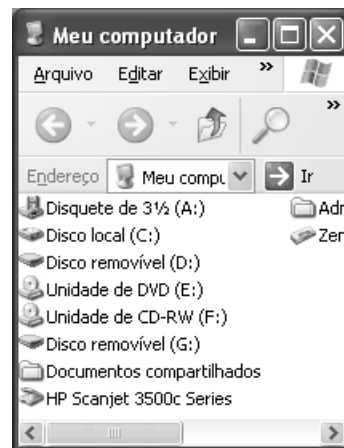
	A	B	C	D	E
1	Taxa de Alfabetização de Adultos				
2	Estado	1991	1995		
3	Acre	65,7	70,2		
4	Amapá	80,7	85,0		
5	Amazonas	76,2	78,8		
6	Maranhão	59,3	68,3		
7	Mato Grosso	81,1	84,7		
8	Pará	76,4	78,3		
9	Rondônia	80,4	84,3		
10	Roraima	78,3	84,1		
11	Tocantins	69,9	75,4		
12					

A figura acima mostra uma janela do Excel 2002, com uma planilha em processo de edição, a qual contém dados sobre a taxa de alfabetização de adultos em alguns estados brasileiros. Com relação a essa figura e ao Excel 2002, julgue os itens que se seguem.

- 26 Para calcular o aumento percentual na taxa de alfabetização no estado do Acre, do ano de 1991 a 1995, pondo o resultado na célula D3, é suficiente realizar a seguinte seqüência de ações: clicar a célula D3, digitar =C3:B3 e, em seguida, clicar %.
- 27 Para aplicar negrito a todas as células da linha 2, é suficiente clicar o cabeçalho dessa linha — 2 — e, em seguida, clicar **N**.
- 28 Para centralizar todos os conteúdos da coluna B, é suficiente clicar o cabeçalho da coluna B — B — e, em seguida, pressionar simultaneamente as teclas **Ctrl** e **C**.





Considerando a figura ao lado, que mostra a janela Meu computador do Windows XP, julgue os itens seguintes, com relação a conceitos de informática.

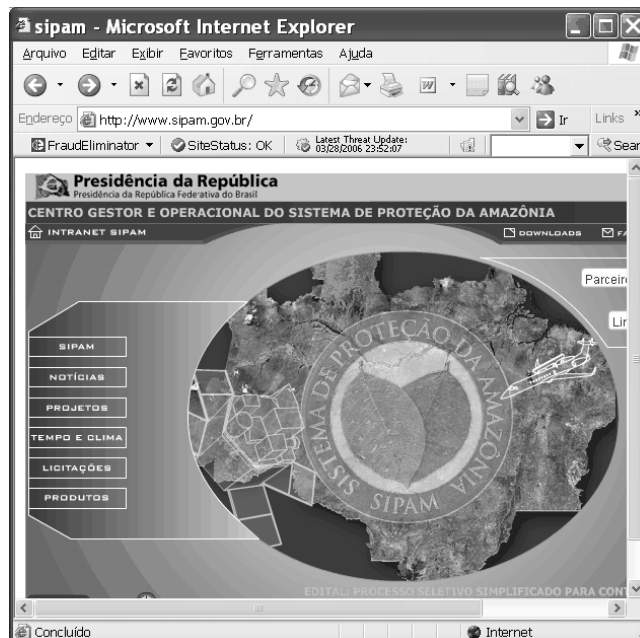
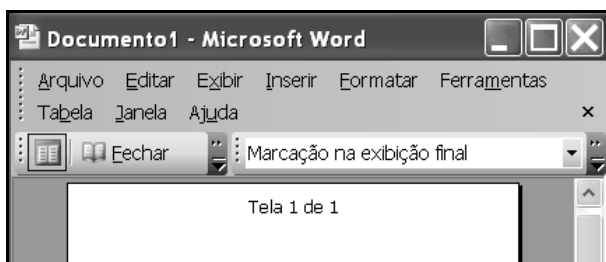
- 29 Ao se clicar o ícone  Disquete de 3 1/2" (A:), é aberta uma janela por meio da qual é possível salvar, em discos de 3 1/2", arquivos com até 100 megabytes, sendo desnecessários programas de compressão.
- 30 Considerando que exista disquete na unidade apropriada, para verificar se esse disquete contém arquivos contaminados por vírus de computador, é suficiente clicar o ícone  Disquete de 3 1/2" (A:), e, em seguida, clicar .
- 31 Recorrendo-se a funcionalidade acessível por meio do menu **Arquivo**, é possível realizar ações que levem à formatação de um disquete de 3 1/2" que esteja inserido na unidade de disquete.




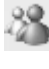


A figura acima ilustra uma janela do Word 2003 sendo executada em um computador com o Windows XP instalado. Considerando essa janela, julgue os itens a seguir.

- 32 Para inserir no documento em edição o termo “CONFIDENCIAL”, com a orientação diagonal mostrada, foi necessário usar recursos encontrados na lista *clip gallery*, que é disponibilizada por meio da opção Objeto, encontrada no menu **Inserir**.
- 33 A barra de ferramentas de nome Personalizada 1 pode ser configurada e ser salva, para uso posterior, recorrendo-se a funcionalidades disponibilizadas por meio de opção encontrada no menu **Ferramentas**.
- 34 Na barra de ferramentas Personalizada 1, os botões ,  e  são usados para se inserir, respectivamente, no documento: data e hora, índice analítico e indicador para marcar texto selecionado.
- 35 Ao se clicar o botão , a janela do Word será alterada para a opção Layout de leitura, cuja característica é mostrada, em parte, na figura a seguir.



Julgue os itens seguintes, tendo como referência a janela do Internet Explorer 6 (IE6) ilustrada acima, que contém, em sua área de páginas, uma página do sítio www.sipam.gov.br.

- 36 As informações contidas na janela do IE6 são suficientes para se concluir que a página mostrada disponibiliza recursos de VoIP (*voice over IP*).
- 37 Considere que o computador em que o IE6 está sendo executado esteja conectado à estrutura física de rede que permite o acesso à Internet por meio de uma conexão *bluetooth*. Nesse caso, é correto concluir que esse computador pode estar distante mais de 1 km dessa estrutura de rede, em um ambiente *wireless*.
- 38 As informações contidas na janela do IE6 são suficientes para se concluir que há *plug-in* instalado no IE6.
- 39 Ao se pressionar e manter pressionado o botão esquerdo do *mouse* sobre um *hyperlink* a uma página *web* presente na janela mostrada do IE6 e, em seguida, posicionar-se o ponteiro do *mouse* sobre o botão , liberando-se o botão do *mouse*, será possível definir automaticamente a página associada ao *hyperlink* como favorita do IE6.
- 40 O IE6 disponibiliza, por meio do botão , funcionalidade de leitura de notícias. Ao se clicar esse botão, tendo previamente configurado sítios de notícias desejados, campo específico na janela do IE6 é aberto e uma lista de notícias, na forma de *hyperlink*, é apresentada, podendo ser acessada.

	A	B	C	D	E	F	G	H	I
1	7	3		9	6	4		5	1
2	2	6	4		8		3	7	9
3		5	9	7	3	2	6		4
4	9		1	5	2		8	4	3
5	3	4	2	8		7		1	6
6	6		5	4	1	3	7	9	
7	5	9	3		7	1	4		8
8	4	1		2	5	8	9	3	
9		2	7	3		9	1	6	5

Um quebra-cabeças que se tornou bastante popular é o SUDOKU. Para preenchê-lo, basta utilizar um pouco de raciocínio lógico. Na tabela acima, que ilustra esse jogo, cada célula é identificada por uma letra, correspondente à coluna, e por um algarismo, correspondente à linha. Preencha as células vazias com os algarismos de 1 a 9, de modo que cada algarismo apareça uma única vez em cada linha e em cada coluna. Após o preenchimento correto da tabela, julgue os itens a seguir.

- 41 Na primeira coluna, as células A3 e A9 deverão estar preenchidas com os algarismos 8 e 1, respectivamente.
- 42 Na sétima linha, os algarismos 6 e 2 aparecem, respectivamente, nas células D7 e H7.
- 43 A célula I8 deve estar preenchida com um dos algarismos do conjunto {6, 7}.

Em uma promotoria de justiça, há 300 processos para serem protocolados. Um assistente da promotoria deve formar os códigos dos processos, que devem conter, cada um deles, 7 caracteres. Os 3 primeiros caracteres são letras do conjunto {d, f, h, j, l, m, o, q} e os outros 4 caracteres são números inteiros de 1024 a 1674.

Com base nessa situação, julgue os itens subseqüentes.

- 44 É superior a 340 o número máximo de possibilidades de se formar a parte do código referente às 3 letras iniciais, sem que haja repetição de letra.
- 45 Para a parte numérica do código, o assistente da promotoria dispõe de exatamente 650 números distintos.
- 46 Se o assistente da promotoria construir os códigos para protocolar os 300 processos citados escolhendo a parte numérica em seqüência consecutiva, a partir do primeiro número disponível, então o último processo terá o número 1.323 em seu código.
- 47 Para formar a parte inicial de um código, considere que o assistente da promotoria sorteie as 3 letras, uma após a outra e sem reposição. Nessa situação, é superior a 0,025 a probabilidade de que essas letras sejam j, o e q.

Uma proposição pode ter valoração verdadeira (V) ou falsa (F). Os caracteres \neg , \vee e \wedge , que simbolizam “não”, “ou” e “e”, respectivamente, são usados para formar novas proposições. Por exemplo, se P e Q são proposições, então $P \wedge Q$, $P \vee Q$ e $\neg P$ também são proposições. Considere as proposições seguir.

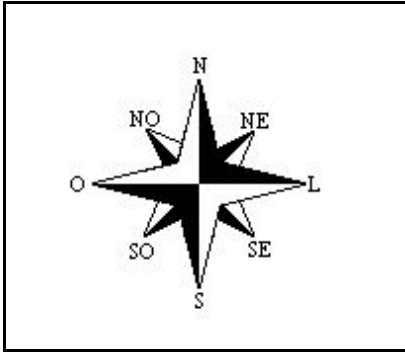
- A: as despesas foram previstas no orçamento
 B: os gastos públicos aumentaram
 C: os funcionários públicos são sujeitos ao Regime Jurídico Único
 D: a lei é igual para todos

A partir dessas informações, julgue os itens subseqüentes.

- 48 A proposição “Ou os gastos públicos aumentaram ou as despesas não foram previstas no orçamento” está corretamente simbolizada por $(\vee B) \vee (\neg A)$.
- 49 $A \wedge (C \vee (\neg B))$ simboliza corretamente a proposição “As despesas foram previstas no orçamento e, ou os funcionários públicos são sujeitos ao Regime Jurídico Único ou os gastos públicos não aumentaram.”
- 50 A proposição “Não é verdade que os funcionários públicos são sujeitos ao Regime Jurídico Único nem que os gastos públicos aumentaram” está corretamente simbolizada pela forma $(\neg C) \wedge (\neg B)$.

RASCUNHO

CONHECIMENTOS ESPECÍFICOS



A figura acima corresponde a um apontador conhecido como rosa dos ventos, que serve para fornecer orientação ou direção acerca de determinado lugar. Julgue os itens seguintes, relativos a esse assunto.

- 51** As oito direções indicadas pela figura podem ser subdivididas em pontos cardeais e pontos colaterais. Exemplos de pontos cardeais são os indicados por N e S, enquanto exemplos de pontos colaterais são os indicados por NE e SE.
- 52** O ângulo formado entre as direções N e L pode ser 90° ou 270° .

Os termos latitude e longitude correspondem a um sistema de coordenadas geográficas que servem para indicar a posição de determinado objeto ou feição na superfície terrestre. Julgue os seguintes itens, relativos a esse sistema.

- 53** Valores de latitude podem variar de -90° a $+90^\circ$. O sinal negativo é utilizado para posições localizadas no hemisfério norte enquanto valores positivos são utilizados para posições localizadas no hemisfério sul.
- 54** Valores de longitude podem variar de -180° a $+180^\circ$. O valor zero de longitude coincide com a linha do Equador.
- 55** É possível traçar um número infinito de linhas de paralelos (latitude) e meridianos (longitude), pois essas linhas são imaginárias.
- 56** Atualmente, um dos aparelhos mais utilizados para se obterem dados de latitude e longitude no campo é o que utiliza o sistema de posicionamento global, mais conhecido como GPS.

A cartografia é muito utilizada em diversas aplicações e necessidades no monitoramento de recursos naturais e gestão ambiental. Ela é útil, por exemplo, na identificação de pontos críticos, no controle do terreno e no cálculo de áreas desmatadas. Duas noções muito importantes em cartografia são as de escala e de legenda. Julgue os itens que se seguem, relativos a noções básicas de cartografia.

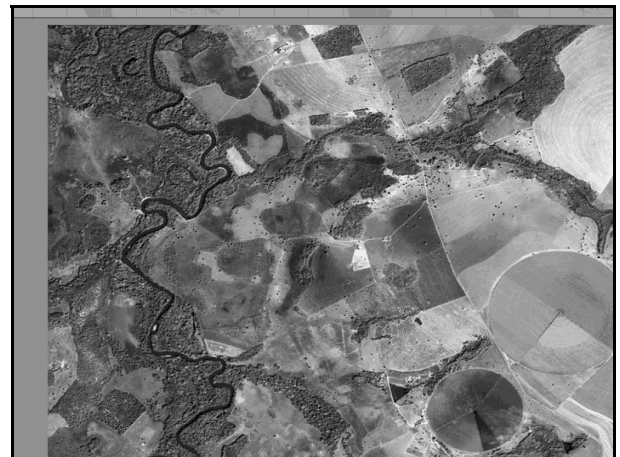
- 57** A escala pode ser representada gráfica ou numericamente. Exemplo de uma escala numérica é 1:50.000. Nesse exemplo, o comprimento de 1 centímetro medido no mapa corresponde a uma distância de 50.000 centímetros no terreno.
- 58** O denominador de uma escala numérica deve ser um número inteiro e múltiplo de 1.000. Como em 1:100.000 e em 1:250.000.
- 59** A escala 1:100.000 é mais indicada do que a escala 1:1.000 para desenhar as dependências de uma residência em um papel com tamanho A0.
- 60** Considere um mapa composto pela seguinte legenda:
a) cerrado; b) floresta amazônica; c) caatinga; d) campos sulinos; e) mata atlântica; f) pantanal.
Esse mapa pode ser corretamente denominado de “Mapa de Biomas do Brasil”.



Fonte: Space Imaging.

A figura acima mostra um exemplo de uma imagem da região amazônica feita pelo satélite norte-americano Landsat. Julgue os itens seguintes, acerca dessa imagem.

- 61** É correto afirmar que a vegetação natural aparece com tonalidade de cinza mais escura, em relação à de área desmatada.
- 62** Os dois grandes rios que aparecem na imagem possuem tonalidades de cinza diferentes por causa de diferenças nas condições de iluminação solar durante a passagem do satélite.
- 63** Considerando os três tipos principais de cobertura de terras que aparecem na imagem (floresta, água e área desmatada), é correto afirmar que a área de vegetação natural ocupa cerca de 80% da imagem.



Fonte: Space Imaging.

A figura acima apresenta um exemplo de imagem de satélite denominada IKONOS, com alta resolução espacial. Essa imagem mostra detalhes do terreno que outros satélites de menor resolução espacial não conseguem registrar. Com relação a essa imagem, julgue os itens que se seguem.

- 64** As áreas com vegetação mais densa aparecem na imagem com tonalidades mais claras.
- 65** As duas áreas circulares no canto direito e inferior da imagem correspondem a áreas agrícolas irrigadas por aspersão.
- 66** Embora essa imagem tenha sido obtida com alta resolução espacial, não se pode visualizar nenhuma estrada na área imageada.

Na era da informação, tecnologias de cartografia digital e sistemas de informações geográficas (SIGs) estão emergindo como meios poderosos de manipulação de grandes volumes de informações cartográficas. Julgue os itens a seguir, relativos a essas tecnologias.

- 67 O ponto forte de sistemas computacionais do tipo CAD (por exemplo, o AutoCAD) é o desenho computacional, enquanto o ponto forte dos SIGs (por exemplo, o ArcView) é a análise integrada de mapas.
- 68 O *software* gratuito de SIGs mais utilizado no Brasil é o sistema de processamento de informações georreferenciadas (SPRING).
- 69 O uso de mesas digitalizadoras permite a conversão de um mapa convencional feito em papel em um mapa digital.
- 70 Um mapa analógico, feito em papel, que não tenha um sistema de coordenadas geográficas em latitude e longitude não pode ser convertido para o formato digital.

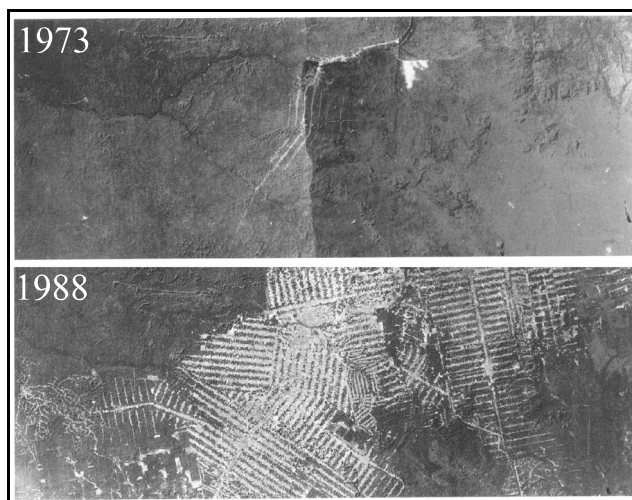


Knafou. *Les hommes et la Terra*. Belin, Paris, França – p. 62.

Usando o mapa de pluviosidade do Brasil, mostrado acima, como referência inicial, julgue os itens seguintes, relativos a aspectos ambientais e socioeconômicos do país.

- 71 Em determinadas áreas, onde as chuvas variam entre 1.000 mm e 2.000 mm por ano, pode ser encontrado o bioma do cerrado.
- 72 As áreas que registram menos de 1.000 mm de índice pluviométrico obedecem a um regime de chuvas bem distribuídas ao longo do ano. Essas áreas correspondem ao sertão semi-árido nordestino.

- 73 Nas áreas de maior pluviosidade do Brasil podem ser encontradas formações florestais.
- 74 O relevo de uma área tem influência nos índices pluviométricos e também nas características dos ecossistemas presentes.
- 75 A erosão acelerada é uma forma de degradação ambiental exclusiva das áreas com altos índices pluviométricos. Esse fenômeno causa problemas de desabamento nas grandes capitais do Sudeste no período chuvoso.
- 76 A concentração da população brasileira no litoral se deu em função do clima úmido ali encontrado, em contraste com todo o restante do país.
- 77 Embora a região Norte seja rica em recursos hídricos, dado o seu alto índice de chuvas, há um fator desvantajoso para a navegação que é a ausência de rios de planície.
- 78 Pelo fato de a Amazônia ser uma área de grande pluviosidade, seus ecossistemas e suas populações estão a salvo dos efeitos da falta de chuvas.
- 79 A opção de construção de hidrelétricas é uma forma atrativa de produção de energia na região Norte, além do gás natural, por ser uma fonte renovável, sem impacto ambiental.



Knafou. *Les hommes et la Terra*. Belin, Paris, França – p. 169.

A figura acima mostra imagens registradas pelo satélite Landsat, em 1973 e em 1988, de uma região do estado de Rondônia. Usando essa figura como referência inicial, julgue os itens que se seguem, acerca da região Norte e de suas transformações.

- 80 Nas imagens, observa-se a rápida expansão da fronteira econômica na Amazônia.
- 81 No Norte do país, a introdução da colonização agrícola dirigida, como também a espontânea, colaborou na diminuição dos conflitos pela posse da terra naquela região.
- 82 Entre os motivos para o desmatamento verificado na Amazônia, inclui-se os cultivos agroindustriais.

- 83** As queimadas utilizadas como forma de deflorestamento são praticadas por pequenos e grandes agricultores, o que contribui para a perda da biodiversidade.
- 84** Uma das riquezas da Amazônia consiste na alta fertilidade de seus solos, cada vez mais utilizados para a agricultura.
- 85** Nas recentes transformações ocorridas na Amazônia brasileira, a construção de rodovias teve um papel significativo na sua mais recente fase de ocupação.
- 86** A riqueza mineral da região incentivou tanto a garimpagem artesanal como a exploração realizada por grandes empresas mineradoras, ambas provocando considerável impacto ambiental.
- 87** Legislação ambiental rigorosa contra a poluição e altos custos com energia em determinados países contribuíram para que empresas transnacionais se instalassem na Amazônia.
- 88** Com a industrialização verificada na região Norte, o extrativismo é, atualmente, atividade econômica inexpressiva nessa região.



Considerando a imagem de satélite da região metropolitana do Rio de Janeiro mostrada acima, julgue os itens subseqüentes.

- 89** A imagem ilustra uma das maiores áreas de concentração urbana do país, cuja influência se estende por todo o território nacional.
- 90** A cornubação e as migrações sazonais são pertinentes à aglomeração urbana reconhecida na imagem.
- 91** Atualmente, no Brasil, crescem as metrópoles nacionais como o Rio de Janeiro, em detrimento das pequenas e médias cidades que, inversamente, experimentam decréscimo em sua população.

- 92** A urbanização brasileira foi desde o seu início um processo alimentado, sobretudo, pelo aumento das taxas de fecundidade do país ao longo das últimas décadas.
- 93** A urbanização brasileira significou o acesso e a distribuição de bens de consumo e a melhoria do padrão de vida de forma igualitária, diferentemente do que ocorre com a população rural.
- 94** A urbanização brasileira é um processo que está relacionado à modernização agrícola do país.
- 95** No caso brasileiro, a urbanização, ao se processar paulatinamente, de acordo com o crescimento populacional do país, foi acompanhada de uma adequada oferta de empregos nas cidades.
- 96** Nas regiões mais industrializadas do país são verificadas a maior densidade na rede urbana, com maior fluxo de mercadorias e de pessoas.
- 97** O Brasil vive, atualmente, uma desconcentração espacial da indústria no sentido de que novas áreas estão vivendo um desenvolvimento industrial.
- 98** Nas cidades, encontra-se a maioria da população empregada no setor de serviços.
- 99** No Norte brasileiro, a maioria da população é considerada urbana.
- 100** No Nordeste brasileiro, a urbanização alcançou os maiores índices do país, conseqüência da intensa migração rural-urbana verificada na região.
- 101** Impactos ambientais pertinentes às grandes aglomerações urbanas dizem respeito, por exemplo, ao lixo produzido que pode ser fonte de contaminação de mananciais de água.

Quando se fala em mudança climática global, ações unilaterais e isoladas por parte dos países não demonstram eficácia. Acerca desse assunto, julgue os itens a seguir.

- 102** O efeito estufa, um problema ambiental de âmbito global, motivou a assinatura do protocolo de Kyoto por parte de determinados países.
- 103** As conseqüências apontadas do aumento da presença de gás carbônico na atmosfera são, também, de natureza social e política, o que demonstra a importância do clima para a vida humana.
- 104** Os países que mais contribuem para o acúmulo de gás carbônico na atmosfera terrestre são aqueles que praticam queimadas destruindo, desse modo, as formações florestais tropicais.

Considerando as várias facetas que a agricultura moderna apresenta, julgue os itens seguintes.

- 105** Uma das facetas observadas da modernização agrícola vivida pelo país é a concentração fundiária.
- 106** A modernização da agricultura brasileira está relacionada com a agricultura de exportação.
- 107** No Brasil, nas últimas décadas tem havido um aumento da produção agrícola devido ao emprego de modernas técnicas de cultivo.
- 108** O trabalho temporário, como ocorre com o bóia-fria, é uma das formas de relação de trabalho existentes na agricultura moderna no Brasil.
- 109** A produção voltada para atender a demanda das indústrias é uma das características da modernização das atividades rurais no Brasil.
- 110** Entende-se por reforma agrária a expropriação de grandes donos de terras e a estatização das propriedades agrárias em favor dos pequenos produtores.
- 111** No Brasil, a agricultura de subsistência, de baixa produtividade, foi erradicada com a mecanização das lavouras.
- 112** A agricultura, por sua importância na exportação para o aumento das divisas do país, caracteriza o Brasil como país agrário.

113 A biotecnologia, de grande aplicação nas atividades agropecuárias, é uma promissora área de pesquisa no Brasil.

114 Em função de sua base natural ao lidar com a manipulação de genes, a biotecnologia está isenta de ocasionar efeitos adversos ao meio ambiente.

115 A poluição dos rios não é somente uma consequência da industrialização, mas, também, da modernização agrícola.

O Brasil, diante das profundas transformações sociais, econômicas e políticas que vêm sofrendo, também apresenta desdobramentos na configuração de seu território. Acerca desse tema, julgue os próximos itens.

116 A criação do estado do Tocantins, por exemplo, representou uma forma de organização do território brasileiro.

117 Áreas de preservação ambiental são consideradas unidades político-administrativas, possuindo limites definidos que se encontram sob jurisdição federal.

118 Criação de novos municípios e estados tem a ver com a dinamização e o crescimento econômico que têm ocorrido em determinadas regiões brasileiras.

119 A divisão do Brasil pelo Instituto Brasileiro de Geografia e Estatística (IBGE) em cinco grandes regiões se fez segundo o índice de desenvolvimento humano (IDH) dos estados.

120 A região geoeconômica do Centro-Sul brasileiro é a mais dinâmica do país, respondendo por grande parte do valor da produção industrial e agrícola do Brasil.

