

Nome do candidato:

Número do documento de identidade:

Número de inscrição:

Sala:

Sequencial:

Cidade de realização da(s) prova(s):

CONCURSO PÚBLICO

Nível Médio

Cargo **25**:

AUXILIAR TÉCNICO DE PERÍCIA

FORMAÇÃO: TÉCNICO DE INFORMÁTICA

TARDE

LEIA COM ATENÇÃO AS INSTRUÇÕES ABAIXO.

- 1 Ao receber este caderno, confira inicialmente os seus dados pessoais transcritos acima. Em seguida, verifique se ele contém quarenta questões, correspondentes às provas objetivas, corretamente ordenadas de 1 a 40.
- 2 Caso o caderno esteja incompleto ou tenha qualquer defeito, solicite ao fiscal de sala mais próximo que tome as providências cabíveis.
- 3 Não utilize lápis, lapiseira, borracha e(ou) qualquer material de consulta que não seja fornecido pelo CESPE/UnB.
- 4 Não se comunique com outros candidatos nem se levante sem autorização do chefe de sala.
- 5 A duração das provas é de **três horas e trinta minutos**, já incluído o tempo destinado à identificação — que será feita no decorrer das provas — e ao preenchimento da folha de respostas.
- 6 Você deverá permanecer obrigatoriamente em sala por, no mínimo, uma hora após o início das provas e poderá levar o seu caderno de provas somente no decurso dos últimos **quinze minutos** anteriores ao horário determinado para o término das provas.
- 7 Ao terminar as provas, chame o fiscal de sala mais próximo, devolva-lhe a sua folha de respostas e deixe o local de provas.
- 8 A desobediência a qualquer uma das determinações constantes no presente caderno ou na folha de respostas poderá implicar a anulação das suas provas.

AGENDA (Datas prováveis)

- I **10/7/2007**, após as 19 h (horário de Brasília) – Gabaritos oficiais preliminares das provas objetivas: Internet — www.cespe.unb.br/concursos/cpc2007.
- II **11 e 12/7/2007** – Recursos (provas objetivas): exclusivamente no Sistema Eletrônico de Interposição de Recurso, Internet, mediante instruções e formulários que estarão disponíveis nesse sistema.
- III **7/8/2007** – Resultados finais das provas objetivas e convocação para os exames médicos: Diário Oficial do Estado do Pará e Internet.

OBSERVAÇÕES

- Não serão objeto de conhecimento recursos em desacordo com o item 16 do Edital n.º 1 – SEAD/CPC, de 25/4/2007.
- Informações adicionais: telefone 0(XX) 61 3448-0100; Internet — www.cespe.unb.br/concursos/cpc2007.
- É permitida a reprodução deste material apenas para fins didáticos, desde que citada a fonte.

- Nas questões de 1 a 40, marque, em cada uma, a única opção correta, de acordo com o respectivo comando. Para as devidas marcações, use a **folha de respostas**, único documento válido para a correção das suas provas.

CONHECIMENTOS BÁSICOS

Texto para as questões de 1 a 3

Quem matou o rei Tut?

1 A trama palaciana começou há três milênios, quando
uma criança de nove anos passou a governar o Egito. Nos
suntuosos corredores da corte, respiravam-se conspiração,
4 ambição e traição. Passou-se uma década até que o rei
Tutancâmon morresse misteriosamente. Milhares de anos
depois o seu sarcófago foi localizado por um arqueólogo
7 britânico e a humanidade até hoje se fascina por cada peça
nova que surge desse quebra-cabeça. O Museu do Cairo, onde
está a múmia do faraó, aprovou que o crânio fosse examinado
10 com raio X: encontrou-se um fragmento de osso, o que fez
aumentar as especulações de que sua morte fora provocada
por agressão — os especialistas asseguram que o famoso
13 golpe recebido na cervical foi aplicado enquanto a vítima
dormia ou estava em posição horizontal.

Istoé, 28/3/2007 (com adaptações).

QUESTÃO 1

Assinale a opção que apresenta a expressão que, no desenvolvimento do texto, retoma a mesma idéia de “trama palaciana” (l.1).

- A “suntuosos corredores” (l.3)
- B “sarcófago” (l.6)
- C “quebra-cabeça” (l.8)
- D “especulações” (l.11)

QUESTÃO 2

Assinale a opção correta a respeito do emprego dos verbos no texto.

- A Na linha 1, a flexão de singular em “há” deve-se ao uso do singular em “trama palaciana”.
- B A substituição de “respiravam-se” (l.3) por **respirava-se** preserva a coerência e a correção gramatical do texto.
- C Mantêm-se a coerência textual e a correção gramatical ao se substituir “fosse” (l.9) por **fora**.
- D Pelo desenvolvimento do texto, subentende-se a forma verbal **foi** antes de “recebido” (l.13).

QUESTÃO 3

As opções a seguir apresentam propostas de deslocamento de expressões do texto. Assinale a opção que apresenta a proposta de deslocamento que preserva a correção gramatical e as relações semânticas originais. Desconsidere a necessidade de alteração nas letras maiúsculas e minúsculas e na pontuação.

- A “há três milênios” (l.1) para antes de “A trama” (l.1)
- B “Nos suntuosos corredores da corte” (l.2-3) para logo depois de “conspiração” (l.3)
- C “Milhares de anos depois” (l.5-6) para depois de “surge” (l.8)
- D “onde está a múmia do faraó” (l.8-9) para depois de “raio X” (l.10)

Texto para as questões 4 e 5

Antes, o mundo não existia

1 Nos lugares onde cada povo tinha sua marca cultural,
seus domínios, nesses lugares, na tradição da maioria das
nossas tribos, de cada um de nossos povos, é que está
4 fundado um registro, uma memória da criação do mundo.
Nesse lugar, que hoje o cientista, talvez o ecologista, chama
de *habitat*, não está um sítio, não está uma cidade nem um
7 país. É um lugar onde a alma de cada povo, o espírito de um
povo encontra sua resposta, resposta verdadeira. De onde sai
e volta, atualizando tudo, o sentido da tradição, o suporte da
10 vida mesma. O sentido da vida corporal, da indumentária, da
coreografia das danças, dos cantos.

Ailton Krenak. In: Adauto Novaes (Org.).
Tempo e história, p. 201 (com adaptações).

QUESTÃO 4

Preserva-se o sentido original de adição, como aparece no texto, ao se substituir pela conjunção e a vírgula depois de

- A “domínios” (l.2).
- B “lugar” (l.5).
- C “tudo” (l.9).
- D “das danças” (l.11).

QUESTÃO 5

Subentende-se do desenvolvimento do texto que

- I a idéia de “tribo” constitui uma subdivisão ou uma subclassificação da idéia de “povo”.
- II um lugar é mais do que um espaço geográfico: é uma memória cultural.
- III o sentido de tradição de cada povo está ligado ao que os cientistas chamam de *habitat*.

A quantidade de itens certos é igual a

- A 0.
- B 1.
- C 2.
- D 3.

Texto para as questões de 6 a 10

O contingente de homens, mulheres e crianças sob cuidado do Alto Comissariado das Nações Unidas para os refugiados (ACNUR), em 150 países, saltou de 21 milhões para 30 milhões no último ano. Parte desse crescimento é atribuído aos conflitos no Iraque e na Colômbia. Pela primeira vez, o número de deslocados internos — os que deixam suas casas para fugir de conflitos — superou o de refugiados, que se deslocam para outros países. As restrições que muitos países adotaram em sua política migratória no pós-11 de setembro de 2001 têm influenciado no crescimento da estatística dos deslocados.

Correio Braziliense, 8/6/2007, p. 19 (com adaptações).

QUESTÃO 6

Citada no texto, a Colômbia vive situação dramática, com milhões de camponeses e indígenas se deslocando pelo país com o objetivo de fugir do

- A cenário de devastação interna causado pela invasão militar norte-americana.
- B conflito entre exército, milícias paramilitares e guerrilheiros ligados ao narcotráfico.
- C alistamento obrigatório para formar tropas que lutarão no Iraque.
- D quadro de miséria que assola o país, ampliado pela seca que atinge a totalidade de seu território.

QUESTÃO 7

De acordo com o texto, o conflito no Iraque é fator importante para o aumento do número de refugiados no mundo. Relativamente ao quadro de guerra vivido pelo Iraque, na atualidade, assinale a opção **incorreta**.

- A O Iraque foi invadido por uma coalizão militar liderada pelos Estados Unidos da América e formada por tropas de vários países ocidentais.
- B O pretexto usado para o ataque ao Iraque foi a existência de armas de destruição em massa em poder de Saddam Hussein.
- C A reação iraquiana, bem maior que a prevista, impediu que Saddam Hussein fosse destituído do poder e sofresse algum tipo de coação física.
- D A crise pela qual passa o Iraque tem sua importância ampliada pelo caráter estratégico da região em que se situa, o Oriente Médio, com suas jazidas de petróleo.

QUESTÃO 8

Infer-se do texto que as dificuldades impostas por muitos países à entrada de imigrantes foram ampliadas em decorrência de

- A ação do terrorismo internacional.
- B resolução da Organização das Nações Unidas.
- C princípios religiosos e culturais.
- D pressão exercida pelas multinacionais.

QUESTÃO 9

O atual estágio da economia mundial é marcado pelo aumento da capacidade produtiva, pelo uso intensivo do conhecimento e das inovações tecnológicas, além da rápida circulação de capitais, bens e pessoas, facilitada pelo extraordinário desenvolvimento das comunicações. Com tudo isso, tem-se a impressão de que o mundo ficou menor. A palavra mais utilizada para definir essa realidade é

- A socialização.
- B ecologia.
- C sustentabilidade.
- D globalização.

QUESTÃO 10

Violência, criminalidade, insegurança. Esse quadro, tão comum no Brasil e no mundo dos dias atuais, decorre de vários fatores, os quais, não raro, se entrelaçam. Os principais responsáveis pela existência desse cenário que atemoriza a tantos e que age em escala mundial incluem diretamente o

- A analfabetismo.
- B narcotráfico.
- C desequilíbrio emocional.
- D aquecimento global.

QUESTÃO 11

Para proceder a uma investigação criminal, um perito dispõe de 9 procedimentos distintos que empregam apenas recursos eletrônicos e outros 5 procedimentos distintos que empregam apenas recursos humanos. Nessa situação, a quantidade de procedimentos distintos que o perito tem à disposição para realizar a mencionada investigação é igual a

- A 4.
- B 9.
- C 14.
- D 45.

QUESTÃO 12

Uma empresa está oferecendo 2 vagas para emprego, sendo uma para pessoas do sexo feminino e a outra para pessoas do sexo masculino. Considerando-se que se candidataram às vagas 9 homens e 7 mulheres, então o número de opções distintas para a ocupação dessas vagas é igual a

- A 126.
- B 63.
- C 32.
- D 16.

Texto para as questões de 13 a 15

Na lógica sentencial, são chamadas proposições as afirmações que podem ser julgadas como verdadeiras (V) ou falsas (F). As proposições básicas são representadas simbolicamente por letras maiúsculas, A , B , C etc. A partir de proposições previamente construídas, tais como A e B , por exemplo, podem ser formadas proposições compostas, tais como $A \wedge B$, que é lida “ A e B ” e assume valoração V se e somente se A é V e B é V; $A \vee B$, que é lida “ A ou B ” e assume valoração F se e somente se A é F e B é F; $\neg A$, que é lida “não A ” e é F se A é V e é V se A é F. Para cada proposição composta, é possível construir uma tabela de valores V / F que a determina, atribuindo-se valorações V ou F a todas as suas proposições componentes. Duas proposições são ditas equivalentes se e somente se têm as mesmas valorações V ou F.

QUESTÃO 13

Com respeito à tabela de valores V / F correspondente a cada uma das proposições simbólicas a seguir, assinale a opção que apresenta a proposição que tem todas as possíveis valorações iguais a V.

- A $\neg(A \wedge \neg B)$
- B $B \wedge (A \vee \neg B)$
- C $\neg(A \vee \neg B)$
- D $A \vee \neg(A \wedge B)$

QUESTÃO 14

Considere a proposição composta $(A \wedge B) \vee \neg(A \wedge C)$, em que A , B e C têm os seguintes significados:

- A: Carla lê livros de ficção.
- B: Carla lê revistas de moda.
- C: Carla lê jornais.

Assinale a opção correspondente à tradução adequada e correta para a proposição composta apresentada acima, referente a uma personagem fictícia denominada Carla, considerando-se ainda as proposições A , B e C acima definidas.

- A Carla lê livros de ficção e revistas de moda, mas não lê livros de ficção ou lê jornais.
- B Carla lê somente livros de ficção e revistas de moda, e não lê jornais.
- C Carla lê livros de ficção e revistas de moda, ou ela não lê livros de ficção e jornais.
- D Carla lê livros de ficção e revistas ao mesmo tempo, e não lê livros de ficção nem jornais.

QUESTÃO 15

A negação da proposição $(\neg A \vee \neg B)$ é equivalente a

- A $A \wedge B$.
- B $\neg(A \vee B)$.
- C $A \vee B$.
- D $\neg B \wedge A$.

CONHECIMENTOS COMPLEMENTARES

QUESTÃO 16

A respeito dos princípios e poderes da administração pública, dos serviços públicos e da responsabilidade civil do Estado, assinale a opção correta.

- A São cláusulas excludentes da responsabilidade civil objetiva do Estado a culpa exclusiva da vítima ou de terceiro, caso fortuito ou de força maior.
- B O princípio da eficiência alcança apenas os serviços públicos prestados diretamente pelo Estado à coletividade, não se estendendo aos serviços administrativos internos, que ficam submetidos ao princípio da estrita legalidade.
- C Nos termos da Lei de Concessão, por meio do contrato de concessão de serviço público, o poder público central poderá descentralizar a execução do serviço público a pessoas físicas ou jurídicas, por meio de delegação.
- D O poder de polícia pode ser remunerado por meio de taxa ou tarifa, a qual pode ser instituída pela utilização efetiva ou potencial ao destinatário desse serviço público.

QUESTÃO 17

Com base nos conceitos e princípios da Lei de Improbidade Administrativa, da organização administrativa da União e das Leis Estaduais n.º 5.810/1994 e n.º 6.282/2000, assinale a opção correta.

- A O Centro de Perícias Científicas (CPC) Renato Chaves é exemplo de desconcentração do serviço público.
- B Um servidor público do estado do Pará, caso pratique ato de improbidade, causando danos ao erário, poderá ser responsabilizado sob os aspectos civil, penal e administrativo concomitantemente.
- C O Tribunal de Contas exerce controle legislativo acerca da contratação de pessoal, inclusive dos cargos em comissão.
- D No âmbito do Poder Executivo, somente o governador do estado do Pará tem competência para dar posse aos servidores públicos.

QUESTÃO 18

Pedro foi denunciado pelo Ministério Público como incurso nas penas do art. 312 do Código Penal — crime de peculato. Por ocasião do interrogatório, o juiz entendeu que havia dúvida fundada sobre a integridade mental do acusado, motivo pelo qual instaurou incidente de insanidade mental, sendo que o laudo final concluiu que o réu, em virtude de perturbação de saúde mental, não era inteiramente capaz de entender o caráter ilícito do fato ou de determinar-se de acordo com esse entendimento.

Com base nessa situação hipotética, é correto afirmar que

- A Pedro é isento de pena.
- B a pena de Pedro pode ser reduzida de um a dois terços.
- C a perturbação mental de Pedro é causa de exclusão de ilicitude.
- D a perturbação mental de Pedro é causa de exclusão da tipicidade.

QUESTÃO 19

Durante um inquérito policial (IP), a autoridade policial que o presidia ordenou a realização de uma prova ilícita, consistente em busca e apreensão na residência do autor do crime, sem que houvesse prévia ordem judicial para tanto. Nessa situação, é correto afirmar que, sendo o IP um

- A procedimento informativo, o vício mencionado não afeta a futura ação penal.
- B procedimento informativo, o vício mencionado afeta a futura ação penal.
- C ato de jurisdição, o vício mencionado afeta a futura ação penal.
- D ato de jurisdição, o vício mencionado não afeta a futura ação penal.

QUESTÃO 20

Acerca das provas e à luz do Código de Processo Penal, assinale a opção **incorreta**.

- A Quando a infração deixar vestígios, será indispensável o exame de corpo de delito, direto ou indireto, não podendo supri-lo a confissão do acusado.
- B O laudo pericial será elaborado no prazo máximo de 10 dias, podendo esse prazo ser prorrogado, em casos excepcionais, a requerimento dos peritos.
- C Nos casos de morte violenta, bastará o simples exame externo do cadáver, quando não houver infração penal que apurar, ou quando as lesões externas permitirem precisar a causa da morte e não houver necessidade de exame interno para a verificação de alguma circunstância relevante.
- D A prova testemunhal não pode suprir a falta do exame de corpo de delito, ainda que tenham desaparecido os vestígios.

CONHECIMENTOS ESPECÍFICOS**QUESTÃO 21**

Assinale a opção que apresenta associação correta entre o protocolo de aplicação e a porta correspondente na pilha TCP/IP.

- A SSH – 80
- B HTTP – 88
- C FTP – 25
- D Telnet – 23

QUESTÃO 22

Deseja-se descobrir o endereço MAC de determinada estação pertencente a uma LAN, que utiliza protocolo de camada de enlace *ethernet*. A estação tem endereço IP 10.1.1.1, está ligada e a rede está funcionando normalmente. A propósito dessa situação, assinale a opção que apresenta a seqüência correta de comandos no Windows 2000 Professional ou superior para se descobrir o referido endereço MAC.

- A nslookup 10.1.1.1 e, a seguir, route add 10.1.1.1
- B ping 10.1.1.1 e, a seguir, arp -a
- C find 10.1.1.1 e, a seguir, ipconfig/all
- D scanmac 10.1.1.1 e, a seguir, arp -a

QUESTÃO 23

No modelo OSI, as camadas 1, 3 e 7 correspondem, respectivamente, às camadas

- A física, de rede e de aplicação.
- B física, de transporte e de apresentação.
- C de enlace, de rede e de apresentação.
- D de enlace, de transporte e de aplicação.

QUESTÃO 24

Considere uma tabela de nome `funcionario`, cujos campos `nome-fun` e `telefone-fun` correspondem aos nomes e telefones dos funcionários de uma empresa. Assinale a opção que apresenta a seqüência correta em código SQL para ordenar a referida tabela por nome, após a pesquisa no banco de dados.

- A SELECT nome-fun, telefone-fun FROM funcionario WHERE ORDER BY nome-fun
- B SELECT nome-fun, telefone-fun FROM funcionario ORDER BY WHERE nome-fun
- C SELECT nome-fun, telefone-fun FROM funcionario ORDER BY nome-fun
- D SELECT nome-fun, telefone-fun FROM funcionario GROUP BY WHERE nome-fun

QUESTÃO 25

Na família de protocolos TCP/IP, o principal protocolo de gerência de rede e o seu respectivo protocolo de transporte são

- A SMTP e TCP.
- B SNMP e UDP.
- C SNMP e TCP.
- D SMTP e UDP.

QUESTÃO 26

Com relação a conceitos da Internet e de arquitetura do tipo cliente-servidor, assinale a opção correta.

- A Um navegador Internet é um exemplo de um tipo de servidor de rede.
- B Qualquer servidor de correio eletrônico, além de funcionar como um cliente local para recebimento de *e-mail*, também é um servidor e controlador de *spam*.
- C Um cliente de autenticação em uma VPN é exemplo de arquitetura que possui o lado cliente e o lado servidor no mesmo *software*.
- D O http é um protocolo que permite tanto ao cliente quanto ao sistema servidor fazerem *download* ou *upload* de arquivos, dependendo da configuração de cada um.

QUESTÃO 27

Quanto ao conceito de desenvolvimento de sistemas, assinale a opção que apresenta exemplos de uma linguagem de programação e de uma linguagem de modelagem de dados.

- A PHP e C++
- B PHP e FORTRAN
- C JAVA e UML
- D JAVA e CORBA

QUESTÃO 28

Entre as principais ferramentas para manipulação e editoração de documentos em formato texto, inclui-se um pacote de *software* nativo de algumas distribuições Linux. Assinale a opção que apresenta esse aplicativo.

- A Open Office
- B Microsoft Office
- C Word Perfect
- D FastGNU Office

QUESTÃO 29

Assinale a opção correta acerca das características de sistemas operacionais de rede.

- A O sistema operacional de rede Linux possui todas as funcionalidades de todas as camadas do modelo OSI implementadas nativamente no *kernel 2.6*.
- B O sistema operacional de rede Windows 2003 Server possui todas as funcionalidades de todas as camadas do modelo OSI implementadas nativamente no *kernel* de suporte à rede.
- C No sistema operacional de rede Windows 2003, a arquitetura TCP/IP possui suporte nativo a qualquer tipo de protocolo de aplicação do TCP/IP.
- D O sistema operacional de rede Linux, em seu *kernel 2.6*, possui suporte ao tratamento do protocolo TCP com os *flags* de sincronismo, estabelecimento de conexão e finalização de conexão.

QUESTÃO 30

A conversão aritmética binária do endereço IP 128.122.1.54 equivale a

- A 01000000.01110010.00000010.00010011.
- B 10000000.01111010.00000001.00110110.
- C 10000000.01100101.11111110.00111001.
- D 01000000.01101100.00001000.00110001.

Código para as questões 31 e 32

Return-Path: <xxx@xxx.com.>
<<C_>>Original-To: yyy@jjj.br
Delivered-To: yyy@jjj.br
Received: from localhost (unknown [127.0.0.1])
by mail.jjj.br (Postfix) with ESMTMP id 65E82542B0
for <yyy@jjj.br >; Tue, 5 Jun 2007 13:28:50 -0300 (BRT)
Received: from mail.jjj.br ([127.0.0.1])
by localhost (srv.jjj.br [127.0.0.1]) (amavisd-new, port 10024)
with ESMTMP id 04462-05 for <yyy@jjj.br >;
Tue, 5 Jun 2007 13:28:50 -0300 (BRT)
Received: by srv.jjj.br (Postfix, from userid 629)
id E87EA542EF; Tue, 5 Jun 2007 13:28:49 -0300 (BRT)
Received: from srv.xxx.com (srv.xxx.com[100.100.1.100])
by mail.jjj.br (Postfix) with ESMTMP id 06EDE542B0
for <yyy@jjj.br >; Tue, 5 Jun 2007 13:28:42 -0300 (BRT)
Received: from srv.xxx.com (srv.xxx.com [127.0.0.1])
by localhost.xxx.com (Postfix) with ESMTMP id 35282164050
for <yyy@jjj.br >; Tue, 5 Jun 2007 18:30:26 +0200 (CEST)
Received: from srv.yyy.xxx.com (unknown [10.10.1.50]) by srv.xxx.com
(Postfix) with ESMTMP id 2A162164049for <yyy@jjj.br >; Tue, 5 Jun 2007 18:30:25 +0200 (CEST)
Received: from estacao ([192.168.0.148]) by srv.yyy.xxx.com (Sun Java System Messaging Server 6.2-
6.01 (built Apr 32006)) with SMTP id
<0JJ6003378KEWGG0@ srv.yyy.xxx.com> for yyy@jjj.br; Tue, 05 Jun 2007 18:31:27 +0200 (CEST)
Date: Tue, 05 Jun 2007 18:39:20 +0200
From: Nome <xxx@xxx.com >
Subject: Re: sobre uma prova
To: Outro <pppp@jjjj.com>
Cc: yyy@jjj.br
Message-id: <01eb01c7a790\$ 11192be0\$ 94516093@xxx.com>
MIME-version: 1.0

QUESTÃO 31

O trecho de código mostrado está associado à oferta de serviço de rede para

- A transferência de arquivos.
- B mensagens instantâneas (*chat*, MSN, ICQ etc.).
- C correio eletrônico.
- D estabelecimento de túnel de *virtual private network*.

QUESTÃO 32

Ainda considerando o trecho de código mostrado, assinale a opção correta.

- A A mensagem seguiu seu caminho normalmente desde a origem até o destino da mensagem, sem erro de processamento.
- B Ocorreu erro durante o processamento da mensagem quando esta passou pelo *srv.yyy.xxx.com*.
- C O conteúdo da mensagem está assinado digitalmente porque o servidor *localhost.xxx.com* informa o *id* da chave de criptografia.
- D A indicação de *Postfix* no conteúdo da mensagem indica que o processamento da mesma passou por uma filtragem de conteúdo TCP.

QUESTÃO 33

Em banco de dados, é comum o uso de técnicas para evitar que registros fiquem *órfãos*, garantindo a integridade dos dados. Essa é uma técnica que está presente em diversos gerenciadores de banco de dados, mas que não é encontrada no

- A JDBC.
- B Oracle.
- C MS SQL Server.
- D DB2.

QUESTÃO 34

Considere que a equipe de desenvolvimento de determinada empresa tenha de complementar a modelagem de um sistema orientado a objetos utilizando a definição dos analistas por meio de um diagrama de classes, um diagrama de casos de uso e um diagrama de estados. Nessa situação, os diagramas mencionados referem-se à

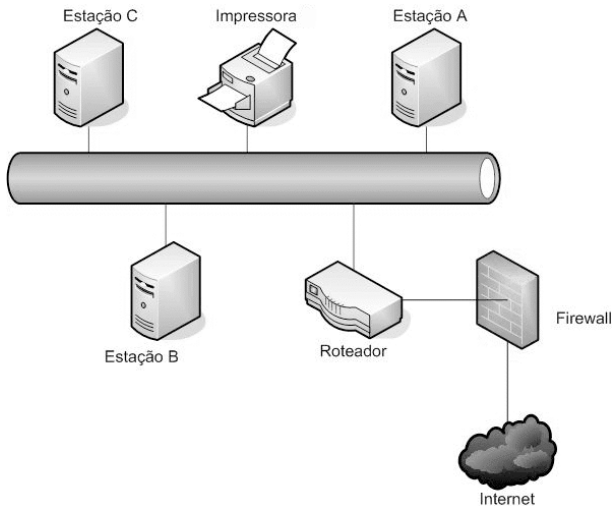
- A United Model of Links.
- B Unified Methodology Linkage.
- C United Modeling Linkage.
- D Unified Modeling Language.

QUESTÃO 35

Considere que, após a elaboração de um processo de contratação de um serviço de cabeamento estruturado, a empresa que executou a obra instalou uma infra-estrutura de categoria 6. Nessa situação, assinale a opção correta.

- A Não é possível fazer a instalação de um sistema de cabeamento estruturado do tipo descrito, porque a categoria 6 ainda não existe.
- B A instalação do tipo de sistema descrito depende única e exclusivamente da instalação da infra-estrutura elétrica que ocorre em paralelo a tal sistema, fornecendo alimentação elétrica.
- C Sistemas de categoria 6 necessitam de conectores e terminadores de cabos específicos para que seja garantido o desempenho do sistema segundo a norma técnica.
- D Segundo a norma, o subsistema de entrada de cabos por meio de uma caixa de passagem para o cabo categoria 6 é de, no mínimo 25 cm³, porque o cabo UTP dessa categoria possui uma dificuldade de manobra que impede a sua curvatura.

Figura para as questões 36 e 37



QUESTÃO 36

Considerando o desenho esquemático mostrado na figura, assinale a opção correta acerca dos endereços possíveis entre as conexões da rede ilustrada.

- A A ligação física entre o *firewall* e o roteador, na situação ilustrada, não é passível de implementação porque o roteador, nesse caso, só se conecta à Internet por intermédio de um *link* serial.
- B O endereço de rede entre o *firewall* e o roteador deve ser diferente do endereço de rede entre o roteador e a estação A para que a estação A consiga alcançar a Internet por roteamento.
- C Se a estação A deseja imprimir via rede na impressora sem roteamento, as duas estações não podem ter o mesmo endereço de rede.
- D Se a estação B deseja comunicar-se via rede com a estação A por roteamento, a estação A deve ter o mesmo endereço de rede do roteador e a estação B, o mesmo endereço de rede da estação A.

QUESTÃO 37

Considere que seja necessário definir endereços IPs para os equipamentos pertencentes à rede mostrada na figura. Considere, ainda, que a saída da ligação entre o *firewall* e a Internet esteja operacional e funcionando. Em face dessas considerações, assinale a opção que apresenta, respectivamente, o endereço de rede para estações A, B, C, impressora e interface do roteador ligado na rede local e o endereço de rede entre o roteador e o *firewall*, de modo que as estações possam acessar a Internet.

- A 10.0.1.0/24 e 10.0.1.0/25
- B 192.168.1.0/25 e 192.168.2.0/30
- C 172.16.0.0/16 e 172.16.0.0/8
- D 192.168.1.0/24 e 192.168.1.0/30

QUESTÃO 38

O barramento responsável pela comunicação de uma placa de rede local *ethernet* com a memória principal é composto pelo barramento da placa-mãe e pela interface

- A PCI.
- B USB.
- C paralela DB25.
- D serial DB9.

QUESTÃO 39

Com referência à arquitetura TCP/IP, assinale a opção que corresponde a um protocolo de camada de aplicação.

- A ARP
- B ICMP
- C DNS
- D UDP

QUESTÃO 40

Quanto ao controle de acesso em sistemas gerenciadores de bancos de dados para usuários, o principal comando SQL que fornece as devidas permissões é o

- A Access.
- B Allow.
- C Permit.
- D Grant.