



TRIBUNAL REGIONAL ELEITORAL DO PARÁ (TRE/PA)

Concurso Público

Nível Médio

Aplicação: 4/2/2007

Cargo 6: TÉCNICO JUDICIÁRIO
ÁREA: APOIO ESPECIALIZADO
ESPECIALIDADE: OPERAÇÃO DE COMPUTADORES

TARDE

Caderno I

LEIA COM ATENÇÃO AS INSTRUÇÕES ABAIXO.

- 1 Ao receber este caderno, confira atentamente se o tipo de caderno — Caderno I — coincide com o que está registrado em sua folha de respostas. Em seguida, verifique se ele contém CINQUENTA questões, correspondentes às provas objetivas, corretamente ordenadas de 1 a 50.
- 2 Caso o caderno esteja incompleto ou tenha qualquer defeito, solicite ao fiscal de sala mais próximo que tome as providências cabíveis.
- 3 Não utilize lápis, lapiseira, borracha e(ou) qualquer material de consulta que não seja fornecido pelo CESPE/UnB.
- 4 Não se comunique com outros candidatos nem se levante sem autorização do chefe de sala.
- 5 A duração das provas é de **quatro horas**, já incluído o tempo destinado à identificação — que será feita no decorrer das provas — e ao preenchimento da folha de respostas.
- 6 Você deverá permanecer obrigatoriamente em sala por, no mínimo, uma hora após o início das provas e poderá levar o seu caderno de provas somente no decurso dos últimos **quinze minutos** anteriores ao horário determinado para o término das provas.
- 7 Ao terminar as provas, chame o fiscal de sala mais próximo, devolva-lhe a sua folha de respostas e deixe o local de provas.
- 8 A desobediência a qualquer uma das determinações constantes no presente caderno ou na folha de respostas poderá implicar a anulação das suas provas.

AGENDA (DATAS PROVÁVEIS)

- I **6/2/2007**, após as 19 h (horário de Brasília) – Gabaritos oficiais preliminares das provas objetivas: Internet — www.cespe.unb.br/concursos/trepa2006.
- II **7 e 8/2/2007** – Recursos (provas objetivas): exclusivamente no Sistema Eletrônico de Interposição de Recurso, Internet — www.cespe.unb.br/concursos/trepa2006, mediante instruções e formulários que estarão disponíveis nesse endereço.
- III **7/3/2007** – Resultados finais das provas objetivas e do concurso: Diário Oficial da União e Internet — www.cespe.unb.br/concursos/trepa2006.

OBSERVAÇÕES

- Não serão objeto de conhecimento recursos em desacordo com o item 12 do Edital n.º 1/2006 – TRE/PA, de 9/11/2006.
- Informações adicionais: telefone 0(XX) 61 3448-0100; Internet — www.cespe.unb.br/concursos/trepa2006.
- É permitida a reprodução deste material apenas para fins didáticos, desde que citada a fonte.

- Nas questões de 1 a 50, marque, em cada uma, a única opção correta, de acordo com o respectivo comando. Para as devidas marcações, use a **folha de respostas**, único documento válido para a correção das suas provas.
- Nas questões que avaliam **Noções de Informática**, a menos que seja explicitamente informado o contrário, considere que todos os programas mencionados estão em configuração-padrão em português, que o *mouse* está configurado para pessoas destros e que expressões como clicar, clique simples e clique duplo referem-se a cliques com o botão esquerdo do *mouse*. Considere também que não há restrições de proteção, de funcionamento e de uso em relação aos programas, arquivos, diretórios e equipamentos mencionados.

CONHECIMENTOS BÁSICOS

Texto para as questões de 1 a 3

1 A justiça eleitoral mineira mantém o projeto **Justiça Eleitoral na Escola**, voltado para crianças e adolescentes, com o objetivo de contribuir para a conscientização acerca da importância do voto e de suas conseqüências no campo da participação democrática e da construção da cidadania.

A idéia deu seus primeiros passos em 2000, ano da implantação da urna eletrônica em todo o país e 4 anos após o início da implantação do voto eletrônico nos municípios com mais de 200.000 eleitores (1996). Naquela época, fazia-se necessário aproximar não apenas os eleitores, mas também crianças e adolescentes, alunos de escolas de ensino fundamental e médio, do novo processo de votação informatizada.

O projeto foi oficialmente criado em 2002, a partir do lançamento da Cartilha **Vote Certo — Seu Voto Vale o Futuro**, fruto de uma parceria entre o TRE/MG e a CEMIG. Naquele ano, mais de oito mil alunos participaram de palestras, realizadas em cerca de 50 escolas públicas e particulares. Também em 2002, a convite da Assembléia Legislativa de Minas Gerais (ALMG), o projeto se estendeu à Escola do Legislativo, por meio de palestras e demonstração da urna eletrônica aos estudantes que visitavam a ALMG. Além disso, o projeto atendeu a demandas de associações, ONGs e instituições instaladas na região metropolitana de Belo Horizonte.

Em 2004, o projeto **Justiça Eleitoral na Escola** manteve sua parceria com a ALMG e continuou com as palestras interativas e demonstrativas nas escolas de ensino básico, fundamental e médio, além do atendimento de demandas de entidades em geral. Até o final de 2004, mais de 60 escolas foram visitadas, em benefício de mais de cinco mil estudantes.

Em 2005, a discussão acerca do referendo relativo à proibição do comércio de armas de fogo e munição no Brasil foi levada às escolas, mas também a órgãos públicos, entidades e hospitais.

Internet: <www.tre-mg.gov.br> (com adaptações).

QUESTÃO 1

Com referência ao texto e a conhecimentos de tipologia textual e de correspondências oficiais, assinale a opção correta.

- Ⓐ O primeiro parágrafo, de estrutura narrativa, pode ser colocado, da forma como se encontra, em uma ata.
- Ⓑ O segundo e o terceiro parágrafos têm estrutura narrativa e poderiam constar de um relatório acerca das atividades do programa **Justiça Eleitoral na Escola**.
- Ⓒ O quarto e o quinto parágrafos, embora sejam predominantemente dissertativos, não poderiam fazer parte do corpo de um requerimento.
- Ⓓ Todo o texto tem estrutura argumentativa, principalmente em favor da importância do voto na escola.
- Ⓔ No texto inteiro, não há sequer uma passagem que possa ser classificada como narrativa, portanto, nenhuma poderia fazer parte do corpo de um ofício.

QUESTÃO 2

Assinale a opção que **não** corresponde às idéias do texto.

- Ⓐ O primeiro parágrafo informa que o projeto **Justiça Eleitoral na Escola** objetiva contribuir para a conscientização a respeito da importância do voto, da participação democrática e da construção da cidadania.
- Ⓑ No segundo parágrafo, encontra-se a idéia de que, a partir de 2000, fez-se necessário expandir, entre crianças e adolescentes, a dinâmica do novo processo de votação informatizada com urna eletrônica.
- Ⓒ Está no terceiro parágrafo a informação de que o projeto **Vote Certo — Seu Voto Vale o Futuro** se estendeu a mais de oito mil alunos da Escola do Legislativo, por meio de palestras, a convite da Assembléia Legislativa de Minas Gerais.
- Ⓓ No quarto parágrafo, consta que o projeto **Justiça Eleitoral na Escola** continuou sua parceria com a Assembléia Legislativa e, a partir de palestras interativas e demonstrativas, atendeu, além das escolas de ensino básico, fundamental e médio, demandas de entidades em geral.
- Ⓔ O último parágrafo mostra que o projeto de conscientização estudantil se ampliou, abarcando, inclusive, a discussão a respeito do comércio e uso de armas de fogo, objeto do referendo de 2005.

QUESTÃO 3

Assinale a opção correta com referência à sintaxe da oração e do período.

- Ⓐ Nas linhas 1 e 2, o trecho “o projeto **Justiça Eleitoral na Escola**” completa o sentido do verbo **manter**.
- Ⓑ Nas linhas 3 e 4, a passagem “acerca da importância do voto e de suas conseqüências” completa o sentido de “objetivo”.
- Ⓒ Na linha 6, a expressão “seus primeiros passos” completa o sentido de “em 2000”.
- Ⓓ Na linha 7, a forma verbal “implantação” está complementada pela expressão “da urna eletrônica”.
- Ⓔ A circunstância temporal “4 anos após” (l.7) mostra que a “implantação do voto eletrônico” (l.8) ocorreu em todo o país depois da “implantação da urna eletrônica” (l.7).

QUESTÃO 4

Com referência à grafia e acentuação de palavras, assinale a opção em que uma das três palavras **não** segue a mesma regra que as outras duas.

- Ⓐ mantém, além e também
- Ⓑ importância, comércio e conseqüências
- Ⓒ democrática, públicas e eletrônica
- Ⓓ idéia, assembléia e país
- Ⓔ início, municípios, médio

Texto para as questões 5 e 6

1 Uma Praça da Independência tomada por pessoas que
acreditam em um processo eleitoral mais transparente marcou,
na manhã da segunda-feira, quatro de setembro, o ato público
4 Grito Pelo Voto Consciente – Eleições Limpas. Entre dezenas
de entidades participantes do evento, a Associação dos
Docentes da Universidade Federal da Paraíba (ADUFPB),
7 representada pela presidente Maria Aparecida Ramos, fez-se
presente, mostrando total apoio à ação. “Somos uma entidade
apartidária, mas que se preocupa com a transparência do
10 processo eleitoral. Um evento como esse mostra quão
importante é perceber que gestos e atitudes como essa, onde
cada um é responsável por sua parte nessa história, resultam
13 na melhoria da macropolítica, em ações reais para um povo,
uma nação”, enfatizou a presidente da ADUFPB.

Além disso, Maria Aparecida lembrou que o atual
16 cenário da política brasileira tem trazido cada vez mais
resultados desastrosos para trabalhadores de todas as
categorias. “Os mensalões e sanguessugas tiram dinheiro da
19 educação, da infra-estrutura, da saúde. Enquanto o
trabalhador sofre com baixos salários, a riqueza do país é
desviada por corruptos que precisam de uma resposta nas
22 urnas”, enfatizou. Durante o evento, o arcebispo da Paraíba,
Dom Aldo Pagotto, leu uma carta de alerta acerca da
importância do voto consciente e de eleições limpas à
25 população.

Promovido pelo Fórum Paraibano de Combate à
Corrupção (FOCCO), o ato público contou com a
28 participação de representantes do Ministério Público, da
Ordem dos Advogados do Brasil na Paraíba (OAB-PB), de
entidades estudantis, além de líderes eclesiais das igrejas
31 Católica e Evangélicas no estado. Durante a ação, foram
estendidas faixas alertando para um processo eleitoral limpo
e consciente e distribuíram-se panfletos à população em geral.

Internet: <www.andes.org.br> (com adaptações).

QUESTÃO 5

A partir do texto, assinale a opção **incorreta**.

- A O emprego do termo “mais” (ℓ.2) indica que há indivíduos que crêem que o processo eleitoral é pouco transparente.
- B O sinal indicativo de crase usado em “total apoio à ação” (ℓ.8) desaparece na construção: apoio a tal ação.
- C Na linha 8, o adjetivo “total” pode ser colocado após “apoio”, sem que haja prejuízo para a correção gramatical do período.
- D O demonstrativo “esse” (ℓ.10) refere-se ao “ato público Grito Pelo Voto Consciente – Eleições Limpas” (ℓ.3-4).
- E A seguinte reescritura resgata a sintaxe e o sentido do período “Um evento (...) da ADUFPB” (ℓ.10-14): Um evento tal qual esse mostra que é muito importante perceber em gestos e atitudes assim, em que cada um é responsável por sua parte nessa história, a melhora da política macroeconômica, para um povo, uma nação.

QUESTÃO 6

Assinale a opção em que a reescritura da passagem indicada do texto está gramaticalmente correta e não altera a idéia básica original.

- A “Maria Aparecida lembrou (...) cada vez mais” (ℓ.15-16): Maria Aparecida advertiu-se de que o cenário da atual da política brasileira é vergonhoso e tem trazido cada vez mais.
- B “o atual cenário (...) as categorias” (ℓ.15-18): Os políticos tem conduzido cada vez mais trabalhadores de todas as classes para desenlaces lamentáveis.
- C “Os mensalões (...) da saúde” (ℓ.18-19): Os saques mensais e os enxames de sanguessugas extraem verbas educacionais, infra-estruturais e sanitárias.
- D “Enquanto o trabalhador (...) resposta nas urnas” (ℓ.19-22): Os trabalhadores padecem com baixos salários; enquanto isso, a riqueza do Brasil é extraviada por corruptos que necessitam de uma resposta nas eleições.
- E “o arcebispo (...) a população” (ℓ.22-25): Dom Aldo leu uma correspondência oficial de alerta a cerca da importância do voto com consciência pela população e discursou em favor de eleições limpas.

QUESTÃO 7

1 Certa vez, um vereador discursava em uma câmara
municipal, no interior de São Paulo. Seguidamente era
interrompido pelo presidente da Casa, que, batendo o martelo,
4 corrigia os erros de português, em nome das “leis da língua
portuguesa”, presentes na fala do parlamentar, que era
estivador. Tinha sido sempre assim: seus discursos ficavam
7 ininteligíveis pelas freqüentes interrupções.

Certa vez, quando o vereador comunista iniciava sua
fala com “Senhor presidente. Nós vai...”, soou o martelo que
10 antecedeu o discurso da presidência:

— Excelência, esta é a casa das leis, e não posso
permitir que as leis da língua portuguesa sejam nela
13 infringidas. Chamo a atenção de Vossa Excelência, mais uma
vez: não é “nós vai”; é “nós vamos” que se diz.

Mais um discurso destroçado! O vereador, então,
16 passou os olhos pelo plenário, encarou o presidente da
Câmara e pronunciou:

— Senhor presidente, vocês, burguês, vocês diz “nós
19 vamos”, mas não vai; nós, comunista, nós diz “nós vai”, mas
nós vamos.

Paulo C. Guedes. *A formação do professor de português: que língua vamos ensinar?* São Paulo: Parábola, 2006, p. 7 (com adaptações).

Com referência ao texto acima, assinale a opção **incorreta**.

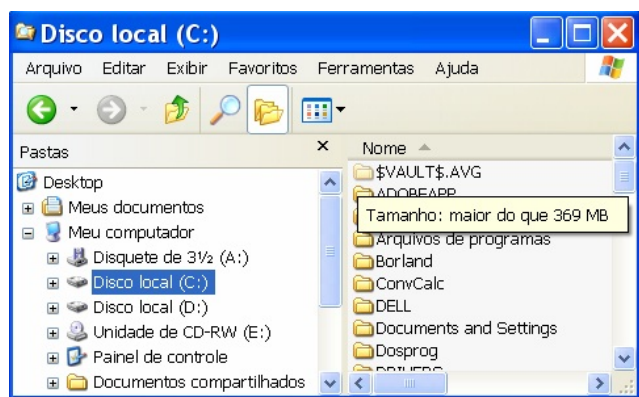
- A A forma abreviada de Vossas Excelências, prevista por gramáticas e dicionários, é V.V. Excias.
- B O vocábulo “infringidas” (ℓ.13), que significa transgredidas, desrespeitadas, tem como parônimo o vocábulo **infligidas**, que, complementado por **pena** ou **castigo**, significa aplicadas, impostas.
- C Desconsiderando-se o contexto em que aparecem, os adjetivos “ininteligíveis” e “freqüentes”, ambos na linha 7, são antônimos, respectivamente, de **inteligíveis** e **infreqüentes**.
- D A frase exclamativa “Mais um discurso destroçado!” (ℓ.15) é a exteriorização verbal, feita pelo narrador, do sentimento de inconformismo do vereador.
- E A concordância correta da fala do último parágrafo é: Senhor presidente, vocês, burgueses, vocês dizem “nós vamos”, mas não vão; nós, comunistas, dizemos “nós vai”, mas nós vamos.

QUESTÃO 8


Assinale a opção em que o fragmento de texto apresenta pontuação correta.

- A Promovido pelo FOCCO, o ato público contou, com a participação de representantes: do Ministério Público; OAB-PB; entidades estudantis, além de líderes eclesiais das igrejas Católica e Evangélicas.
- B Durante a ação reivindicatória as faixas se agitavam, e panfletos, foram distribuídos à população em que a organização, alertava para um processo eleitoral limpo e consciente.
- C Durante a manifestação, foram estendidas faixas alertando para um processo eleitoral limpo e consciente, e foram distribuídos panfletos à população em geral.
- D O ato público contou com a participação de: representantes do Ministério Público; Ordem dos Advogados do Brasil na Paraíba (OAB-PB); entidades civis; militares; e eclesiais.
- E A Ordem dos Advogados do Brasil na Paraíba, as entidades estudantis além de líderes eclesiais estaduais, promoveram o ato de combate à corrupção.

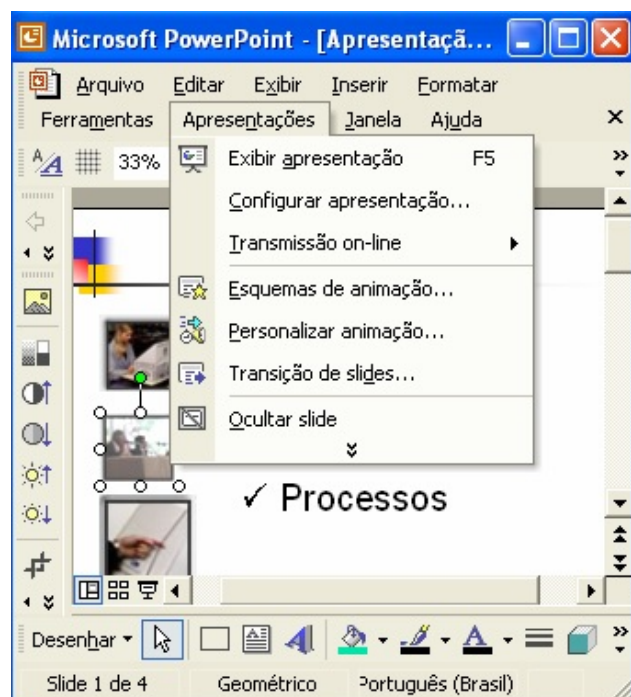
QUESTÃO 9






Considerando a figura acima, que ilustra uma janela do Windows Explorer sendo executada em um computador com o sistema Windows XP instalado, assinale a opção correta.

- A Caso se deseje desativar a função que calcula o tamanho ocupado por uma pasta ao se apontar o cursor do mouse para a mesma, como mostrado na figura, é possível fazê-lo por meio de opção encontrada no menu **Exibir**.
- B A partir da janela mostrada, é correto inferir que o computador em uso tem instalada uma unidade externa para armazenamento de dados do tipo *pen drive*.
- C No menu **Favoritos**, encontra-se uma lista de programas que estão instalados no computador em uso, bem como a data da última vez que foram executados.
- D Sabendo que na janela ilustrada está sendo mostrada uma pasta oculta, caso se deseje desabilitar essa opção, é possível fazê-lo por meio de funcionalidades disponibilizadas na janela **Opções de pasta**, que é encontrada no menu **Ferramentas**.
- E Por meio de funcionalidades encontradas ao se clicar , é possível abrir o mapa de caracteres do Windows. Nesse mapa, pode-se visualizar os caracteres disponíveis em uma fonte selecionada.

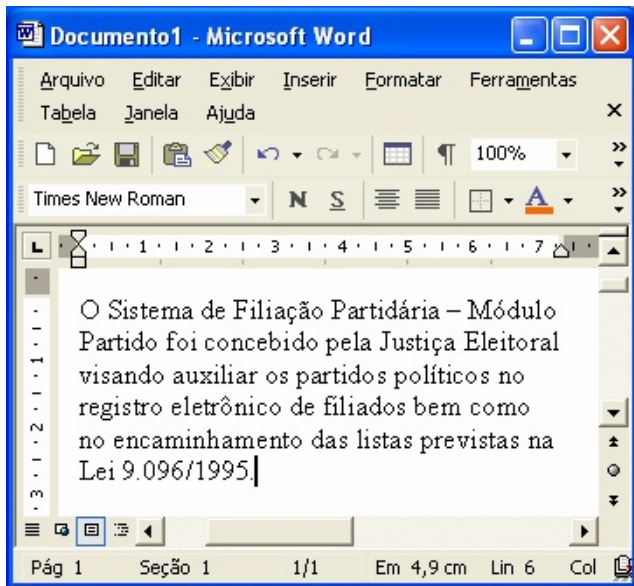
QUESTÃO 10






A figura acima ilustra uma janela do PowerPoint 2002, que está em uso para a criação de uma apresentação. Considerando essa janela, assinale a opção correta.

- A Por meio dos botões  e , pode-se, respectivamente, aumentar ou reduzir o brilho da imagem selecionada no *slide* em elaboração.
- B Considere que seja necessário exibir, durante a apresentação, um arquivo do tipo pdf que esteja armazenado no computador. Para que essa ação seja executada após um clique com o *mouse* sobre determinada imagem do *slide*, é necessário usar procedimento disponibilizado por meio da opção **Configurar apresentação...**.
- C Por meio da opção **Esquemas de animação...**, é possível ocultar determinados *slides* selecionados que não se deseja exibir durante a apresentação.
- D Na situação da figura mostrada, para duplicar o tamanho da imagem selecionada sem alterar o tamanho das outras imagens, é suficiente realizar o seguinte procedimento: clicar sobre **33%**; digitar 66% e, a seguir, teclar **Enter**.
- E A ferramenta  é usada para ajustar automaticamente o tamanho de objetos no *slide* em elaboração. Por meio desse recurso, é possível, por exemplo, padronizar as imagens mostradas no *slide*, de modo que elas apresentem o mesmo tamanho.

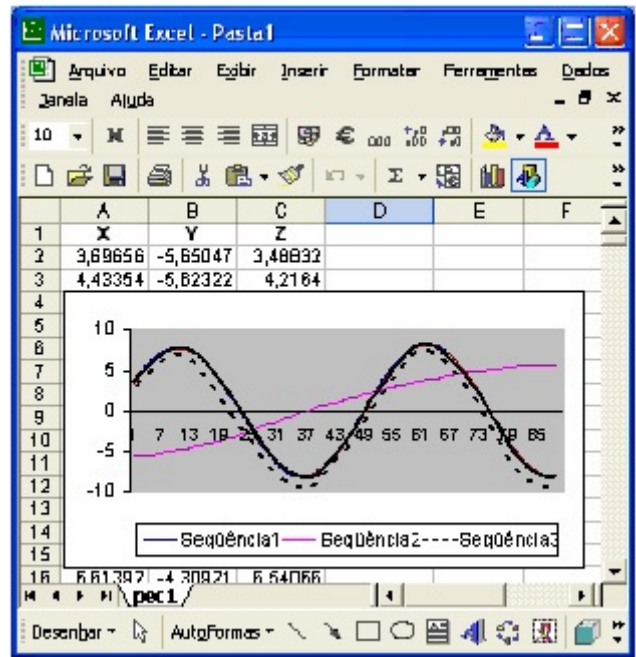
QUESTÃO 11





Considerando a figura acima, que ilustra uma janela do Word 2002 contendo um documento em edição, assinale a opção correta.

- A Embora o Word 2002 apresente uma ferramenta que permite a contagem do número de palavras em um trecho selecionado do documento, essa ferramenta não permite a contagem do número de caracteres na seleção.
- B Ao se clicar o menu **Formatar**, é exibida uma lista de opções, entre elas, a opção **Parágrafo**, que possui funcionalidades que permitem definir o espaçamento entre linhas de um parágrafo selecionado.
- C Ao se clicar duas vezes o botão , em **100%**, o número 100%, contido nessa caixa de diálogo, será alterado para 80%.
- D Para se mostrar ou esconder o recurso denominado Assistente do Office, é suficiente clicar o botão .
- E Caso se selecione a palavra “Partidária” e, em seguida, se clique três vezes o botão , a palavra “Sistema” será selecionada.

QUESTÃO 12

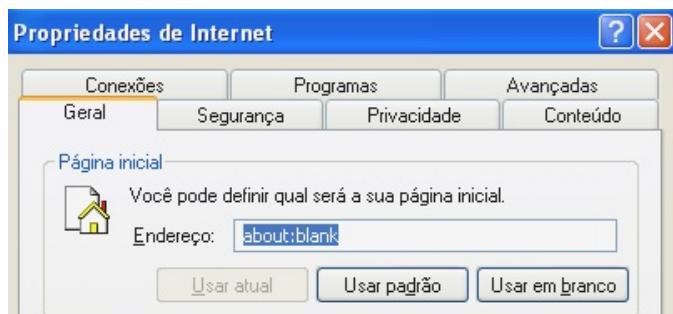


A figura acima ilustra uma janela do Excel 2002 que contém uma planilha em processo de elaboração. Considerando essa figura, assinale a opção correta, sabendo que o gráfico mostrado foi criado a partir dos valores numéricos contidos na planilha.

- A Para excluir do gráfico mostrado a curva associada aos valores da coluna B, é suficiente clicar com o botão direito do *mouse* sobre **Seqüência2** para selecionar a curva mencionada e, a seguir, teclar .
- B Sabendo que o eixo das categorias do gráfico apresenta a quantidade de células da planilha que contém valores numéricos, é correto inferir que os números nas células A60 e C60 são inferiores ao número na célula B60.
- C Considere a realização do seguinte procedimento: clicar a célula D1, digitar =MÉDIA(A20:A75) e, a seguir, teclar . Após a realização desse procedimento, a célula D1 ficará preenchida com um número inferior a 5.
- D Na situação em que se encontra a planilha, resultará em erro a tentativa de se classificar em ordem decrescente os valores contidos na coluna B, já que esses dados estão associados ao gráfico mostrado.
- E A figura a seguir ilustra parte das opções de uma lista que é obtida ao se clicar com o botão direito do *mouse* sobre o gráfico. Por meio da opção **Tipo de gráfico...** dessa lista, é possível inserir linhas de grade no gráfico mostrado.

- Tipo de gráfico...
- Dados de origem...
- Opções de gráfico...

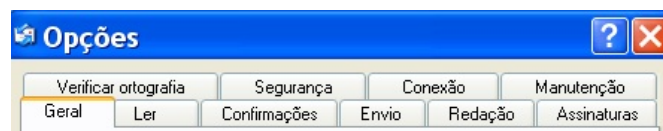
QUESTÃO 13



A figura acima ilustra parte da janela Propriedades de Internet, que contém ferramentas utilizadas para a configuração no Internet Explorer 6 (IE6). Acerca dessas ferramentas, assinale a opção correta.

- A Na guia **Segurança**, encontram-se funcionalidades que permitem ativar o supervisor de conteúdo do IE6, tal que seja impossibilitado o acesso a determinadas páginas *web*.
- B Por padrão, o IE6 está configurado com a opção denominada AutoCompletar, de modo que a senha de acesso de um sítio é automaticamente disponibilizada, quando o sítio é acessado. Essa opção pode ser desativada por meio de funcionalidades encontradas na guia **Privacidade**.
- C Quando se utilizam diferentes navegadores em um mesmo computador, o IE6, ao ser usado, sempre pergunta se deve ser configurado como o navegador *default*. Essa opção pode ser desativada por meio de funcionalidades encontradas na guia **Conexões**.
- D O IE6 permite definir um *software* antivírus a ser usado no acesso à Internet. Para isso, é suficiente usar funcionalidades encontradas na guia **Programas**.
- E O IE6 suporta animação em transição de páginas. Caso se deseje desabilitar essa função, é possível fazê-lo por meio de funcionalidades encontradas na guia **Avançadas**.

QUESTÃO 14



Considerando a figura acima, que mostra parte da janela Opções do Outlook Express 6 (OE6), assinale a opção **incorreta**.

- A Na guia **Geral**, encontra-se funcionalidade que permite configurar o OE6 de modo que seja executado um aviso sonoro sempre que uma nova mensagem de *e-mail* for recebida.
- B Por meio de funcionalidades encontradas na guia **Segurança**, é possível configurar o OE6 de forma que não sejam salvos nem abertos arquivos que estejam anexados em mensagens de correio eletrônico.
- C Caso se deseje configurar o OE6 de forma que a pasta associada aos itens excluídos seja esvaziada quando o aplicativo for fechado, é possível fazê-lo por meio de configuração realizada na guia **Manutenção**.
- D O OE6 pode armazenar uma cópia de todas as mensagens enviadas. Caso não se deseje ocupar espaço em disco com as referidas cópias, é possível desabilitar essa configuração na guia **Envio**.
- E Na guia **Assinaturas**, encontra-se funcionalidade que permite enviar o *e-mail* com uma identificação digital, também denominada certificado, tal que a mensagem seja criptografada, o que a torna mais segura.

QUESTÃO 15

No momento em que o Brasil discute os meios para acelerar o crescimento econômico, são divulgados relatórios internacionais que baixam a posição do país, no campo da competitividade, em relação aos países emergentes. A respeito desse tema, assinale a opção correta.

- A Os juros altos têm pouca incidência na baixa competitividade brasileira em relação aos seus semelhantes.
- B O peso dos gastos públicos é insignificante no Brasil.
- C As falhas na infra-estrutura nacional diminuem a competitividade internacional do Brasil em relação a seus pares emergentes.
- D O estabelecimento de uma empresa no Brasil é fácil e ocorre em tempo recorde.
- E A força do real, moeda forte, é fator que auxilia a competitividade do comércio externo do Brasil.

QUESTÃO 16

Com relação à Amazônia, assinale a opção correta.

- A A região tem todos seus problemas infra-estruturais bem resolvidos.
- B Embora a Amazônia não esteja contida apenas no Brasil, a maior parte do seu território é brasileira.
- C A região já superou o desafio da sua inclusão no conceito de desenvolvimento sustentável.
- D A Amazônia está deslocada da territorialidade brasileira e do quadro mais relevante dos interesses nacionais.
- E A região amazônica vislumbra projeto de grande adensamento populacional na sua parte florestal diante da pressão demográfica brasileira.

QUESTÃO 17

Com referência ao sistema de navegação aérea no Brasil, assinale a opção correta.

- A Grandes investimentos têm sido realizados no aperfeiçoamento do sistema de navegação aérea nos últimos anos.
- B A navegação aérea continua sendo o mais importante meio de transporte da população brasileira.
- C O direito de ir e vir dos cidadãos foi claramente atingido nas recentes crises vividas pelo setor de transporte aéreo de passageiros.
- D Tem ocorrido, nos últimos anos, uma diminuição gradual no número de passageiros que viajam em aviões.
- E O cenário do setor de transporte aéreo no Brasil é bastante semelhante àquele apresentado por países emergentes como a China.

QUESTÃO 18

A arte e a literatura brasileira caracterizam-se, entre outros aspectos, por

- A baixa criatividade e tradição de esvaziamento teórico.
- B mera adaptação da arte e da cultura importada.
- C modesta capacidade em fundir o erudito e o popular.
- D ter no teatro e na adaptação da boa literatura para o gênero da ópera suas mais importantes manifestações nacionais.
- E uma evolução gradual de formas mais européias para a construção de uma simbiose entre o nacional e as influências mundiais.

QUESTÃO 19

O cinema brasileiro tem altos e baixos em sua história. A respeito desse assunto, assinale a opção correta.

- A Desde os tempos da Companhia Vera Cruz, o cinema nacional é hegemônico nas salas de projeção do país.
- B O patrocínio estatal é o único meio para desenvolver o cinema brasileiro.
- C Um cinema cívico, patrocinado pelo governo, e obediente aos cânones conservadores, é o melhor caminho para a formação da cidadania no país.
- D Experiências de festivais de cinema como os de Brasília e de Gramado vêm servindo para demonstrar que nova safra de diretores brasileiros está propondo novas formas de criação no cinema nacional.
- E O cinema nacional atual está em baixa diante de filmes apelativos e sem fundamento estético centrado nos problemas nacionais.

QUESTÃO 20

A educação brasileira

- A está, como afirmam os relatórios de agências e instituições mundiais, em níveis bastante comparáveis aos dos países desenvolvidos.
- B não enfrenta mais, na educação básica, o drama da evasão escolar.
- C tem demonstrado incapacidade para matricular as crianças no ensino fundamental.
- D não possui um sistema de pós-graduação universitária que contribua para formar os gerentes do Estado e das empresas nacionais.
- E tem feito, no âmbito do sistema educacional dos países do MERCOSUL, um esforço oficial de construção de valores em favor da idéia da integração na região.

CONHECIMENTOS ESPECÍFICOS**QUESTÃO 21**

O correio eletrônico (*electronic mail* ou *e-mail*) surgiu como forma fácil e rápida de comunicação. Pessoas que estão em diferentes continentes podem comunicar-se, desde que possuam computadores conectados à Internet, enviar e receber mensagens a qualquer hora do dia e para qualquer parte do mundo. Hoje, grandes empresas estão cada vez mais utilizando o correio eletrônico para desempenhar papéis decisivos em suas negociações. Nesse sentido, observa-se que o correio eletrônico deixa de ser apenas um meio de troca de mensagens entre pessoas para se tornar um fator de produtividade. Entretanto, o volume de mensagens não-solicitadas, *spam* ou *junk e-mail*, é um problema para a maioria dos usuários.

Internet: <pt.wikipedia.org> (com adaptações).

Tendo o texto acima como referência inicial, assinale a opção correta.

- A A filtragem e a remoção de mensagens não-solicitadas podem ser feitas de forma automática pela configuração do filtro *bayesiano* intrínseco ao Microsoft Outlook Express 6 (OE6).
- B O OE6 não permite que se filtrem mensagens a partir das informações do seu conteúdo (corpo).
- C O OE6 permite o envio de mensagens criptografadas. Porém, para que essa operação seja possível, o catálogo de endereços deverá conter uma identificação digital para cada destinatário.
- D O OE6 possui *software* antivírus intrínseco que permite a análise das mensagens e de seus anexos.
- E O OE6 não permite o gerenciamento de várias contas de *e-mail* no mesmo computador.

QUESTÃO 22

Uma análise do Anti-Phishing Working Group, que une empresas vítimas de fraudes *online* e empresas de segurança, afirma que o número de páginas falsas encontradas na Web vem aumentando.

Segundo o sítio ComputerWeekly, em julho de 2006, mais de 150 companhias tiveram seus sítios clonados ou nomes usados por *phishers* na tentativa de roubarem dados pessoais e bancários de seus clientes e de usuários em geral.

Serviços financeiros, como bancos e lojas, foram os alvos preferenciais, aumentando para 93,5% o total de ataques de fraudadores virtuais, principalmente nos Estados Unidos da América, que são o país com o maior número de incidência do problema, abocanhando 29,85% de todas as ações.

Internet: <tecnologia.terra.com.br> (com adaptações).

Tendo o texto acima como referência inicial, assinale a opção correta acerca de funcionalidades do Internet Explorer 6 (IE6).

- A O supervisor de conteúdo, intrínseco ao IE6, permite restringir o acesso a determinados sítios da Web bem como o acesso a páginas cujo conteúdo seja classificado como violento.
- B O IE6 não possui mecanismos para bloquear *pop-up*.
- C Por meio do IE6, é possível o acesso a sítios FTP, como `ftp://ftp.microsoft.com`, por exemplo. Entretanto, o IE6 não possui mecanismos que possibilitem fazer *logon* em um servidor FTP.
- D A opção Sincronizar no *menu* Ferramentas do IE6 permite sincronizar o relógio do sistema operacional Windows XP ou Windows Server 2003.
- E O IE6 não permite o bloqueio de *cookies*.

QUESTÃO 23

No que se refere aos sistemas Linux e Windows, assinale a opção correta.

- A O comando `ln`, no Linux, permite a criação de *links* entre dois arquivos. Somente o usuário com permissão de *root* pode criar *links* com o comando `ln`.
- B O comando `less`, no Linux, possibilita listar o conteúdo de um arquivo texto. No Windows XP, o comando `list` possui funções semelhantes e pode ser executado por meio do *prompt* de comando.
- C O arquivo `inittab`, localizado no diretório `/etc` do Linux, permite definir o nível de tabulação (endentação) que será utilizado ao se editar arquivo de texto.
- D No Linux, o diretório `/dev` tem como principal objetivo armazenar os programas que são acessíveis a todos os usuários.
- E O comando `kill`, no Linux, é utilizado para enviar sinais a processos.

QUESTÃO 24

Um arquivo pode conter informações de qualquer tipo de dados que se possa encontrar em um computador, tais como textos, imagens, vídeos, programas. Por questões de segurança, o sistema operacional permite a criação de regras para se restringir o acesso a arquivos e diretórios (pastas). Acerca desse assunto, assinale a opção correta.

- A O comando `attrib`, disponível a partir do *prompt* de comando no Windows XP, permite a visualização dos atributos de um arquivo, mas não permite a alteração desses atributos.
- B Ao se arrastar um arquivo para a lixeira no Windows XP e no Windows Server 2003, ele é excluído permanentemente, não sendo possível, assim, restaurá-lo mais tarde.
- C No Windows XP, é possível tornar uma pasta particular quando o computador está conectado a um grupo de trabalho. Dessa forma, a pasta e as correspondentes subpastas não poderão ser acessadas por outras pessoas.
- D No Linux, o comando `set` é utilizado para atribuir permissões de acesso a determinado arquivo.
- E Ao se criar um recurso compartilhado (*shared resource*) no Windows Server 2003, o grupo *everyone* recebe, automaticamente, permissão de escrita, leitura e gravação.

QUESTÃO 25

Assinale a opção correta no que se refere a instalação e configuração de impressora local e remota no Windows XP.

- A O Windows XP Professional não possui mecanismos para compartilhamento de impressora.
- B Na instalação de uma impressora local no Windows XP Professional, é possível definir a porta de comunicação com a impressora. Normalmente, essa porta é a porta serial.
- C O Windows XP Professional permite a criação de portas para comunicação com a impressora. A porta padrão TCP/IP é um dos possíveis tipos de porta disponíveis.
- D Na impressão de um documento no Windows XP, o aplicativo normalmente possibilita selecionar a impressora desejada. Em geral, a impressora definida como padrão é selecionada. Entretanto, para direcionar a impressão para um arquivo, é necessário criar uma nova impressora específica para esse propósito, uma vez que o Windows XP não possibilita direcionar a impressão para arquivos.
- E O Windows XP Professional não permite definir o horário de disponibilidade da impressora.

QUESTÃO 26

Considerando um endereço IP, versão 4, no formato *x.y.z.w*, em que *x* representa o primeiro octeto, *y* o segundo, e assim por diante, assinale a opção **incorreta** com relação a classes de endereçamento IP.

- A O endereço IP 1.1.1.10 é um exemplo de endereço de classe A.
- B Quando os *bits* mais à esquerda do octeto *x* são iguais a 10, tem-se um endereço da classe B.
- C O endereço IP 127.0.0.1 é normalmente utilizado no Linux como endereço de *loopback*.
- D Quando o primeiro octeto possui um valor decimal superior ou igual a 224 e inferior ou igual a 245, tem-se um endereço de classe D.
- E O endereçamento IP é dividido em cinco classes.

QUESTÃO 27

Firewall é um programa que tem por objetivo proteger a máquina contra acessos e tráfego indesejados e proteger serviços que estejam sendo executados na máquina. Acerca desse tema, assinale a opção correta.

- A O *firewall* do Windows XP Professional (SP2) ajuda a prevenir que vírus e *vermes* atinjam o computador e, além disso, permite detectar e remover vírus que já estejam instalados no computador.
- B O *firewall* do Windows XP Professional (SP2) pode ser configurado para bloquear e filtrar mensagens eletrônicas não-solicitadas (*spam*).
- C O *iptables*, que é um código de *firewall* para Linux, *kernel* 2.4.x e 2.6.x, é um exemplo de *firewall* que opera no nível de aplicação.
- D O *iptables* não possui suporte ao protocolo TCP.
- E No Linux, o arquivo `/etc/syslog.conf` é um dos principais arquivos de configuração para o *syslogd*, o qual permite registrar as mensagens de *log* de sistema.

QUESTÃO 28

A topologia de uma rede de comunicação refere-se à forma como os enlaces físicos e os nós de comutação estão organizados, determinando os caminhos físicos existentes e utilizáveis entre quaisquer pares de estações conectadas a essa rede. Com relação às topologias de rede, assinale a opção correta.

- A O cabo UTP não pode ser utilizado em redes Ethernet.
- B Na topologia de rede em estrela, é possível a adição e a remoção de nós sem se interromper a comunicação na rede.
- C O cabo Ethernet 10Base2, utilizado na topologia em barramento, possui um limite máximo por segmento, o qual não pode ser estendido por meio de repetidores.
- D A topologia em barramento normalmente utiliza um dispositivo denominado *hub* para repetição do sinal.
- E A principal característica da topologia em anel (*ring*) é a utilização de enlaces bidirecionais, como o utilizado nas redes *token-ring*.

QUESTÃO 29

Assinale a opção correta no que se refere ao modelo OSI e ao protocolo TCP/IP.

- A A camada de Internet (ou inter-rede) — camada 4 do modelo OSI — é responsável pelo roteamento dos dados na rede.
- B O protocolo TCP é atribuído à camada 5 do modelo OSI.
- C O HTTP (*hyper text transfer protocol*) é um exemplo de protocolo da camada de sessão.
- D O tratamento de quadros (*framing*) é uma das funções da camada de enlace de dados.
- E O tratamento de erros normalmente é realizado na camada de sessão.

QUESTÃO 30

Acerca da administração e gerenciamento de contas de usuários nos sistemas Linux e Windows XP, assinale a opção correta.

- A O Windows XP Professional (SP2) permite que o administrador elimine a sua própria conta.
- B O usuário sem conta de administrador não pode alterar a própria senha no Windows XP Professional (SP2).
- C No Windows XP Professional (SP2), um usuário sem conta de administrador pode criar outras contas de usuários, desde que a conta não seja uma conta de administrador.
- D O arquivo `/etc/passwd` é o banco de dados dos usuários que podem *logar* no sistema Linux. Esse arquivo deve ser editado por meio do `vipw`. O `vipw` bloqueia o arquivo e faz o processamento necessário quando a edição é finalizada.
- E O arquivo `/etc/passwd` mantém apenas um identificador do usuário e sua senha.

QUESTÃO 31

Quanto aos aplicativos do Microsoft Office, assinale a opção correta.

- A Ao editar um documento com o Word 2003, muitas vezes os usuários desejam manter a versão anterior do documento inalterada. Uma forma de realizar essa tarefa é salvar o documento com outro nome. Entretanto, essa opção demanda mais espaço em disco, além de necessidade de gerenciar o nome de cada versão do mesmo documento. Uma alternativa mais eficiente é a utilização do recurso de versão disponível no Word 2003.
- B O visualizador do PowerPoint 2003 permite a exibição de apresentações criadas no PowerPoint 97 e em versões posteriores. Esse recurso é interessante para visualização em computadores que não possuem o PowerPoint instalado. Entretanto, o visualizador não permite imprimir apresentações.
- C O recurso de revisão ortográfica para o idioma português deve ser adquirido separadamente para a versão em português do Office 2003.
- D Os aplicativos do Office 2003 permitem que os arquivos sejam salvos em diversos formatos, entre eles, o formato PDF (*portable document format*), que é intrínseco ao Office 2003.
- E O Word 2003 não permite a criação de formulários.

QUESTÃO 32

Assinale a opção correta acerca da arquitetura e componentes dos computadores do tipo PC.

- A A forma de acesso à memória principal é aleatória. O tempo de acesso independe da posição de memória que se queira acessar.
- B Os registradores são dispositivos de armazenamento temporário e estão localizados na unidade lógica e aritmética (ULA).
- C A memória *cache* possui uma arquitetura diferenciada da memória principal. A memória *cache* serve como um dispositivo de armazenamento secundário, o qual é utilizado quando não há mais memória principal disponível. O acesso à memória *cache* em geral é mais lento que o acesso à memória principal.
- D A forma de acesso à memória principal é seqüencial, tornando o acesso a certas posições de memória mais lento do que a outras.
- E A principal função da ULA é a de gerenciar o acesso à memória.

QUESTÃO 33

A manutenção preventiva de equipamentos e componentes de *hardware* pode contornar possíveis problemas e, em muitos casos, evitar perdas de dados. No que se refere a esse tópico, assinale a opção **incorreta**.

- A Em redes elétricas que possuem picos de tensão, é recomendada a utilização de um estabilizador de voltagem para atenuar os picos e evitar danos ao *hardware*.
- B O disco rígido pode falhar devido a picos de energia, falha de componentes etc. Para evitar a perda de dados, deve-se realizar cópias de segurança regularmente.
- C Um disco rígido pode apresentar defeitos lógicos ou físicos durante o uso. O Windows XP Professional possui ferramentas para consertar erros em setores defeituosos e erros na estrutura de diretórios do disco rígido.
- D O Windows XP permite a restauração do sistema, que é útil no caso em que a instalação de um programa ou *driver* venha a corrompê-lo.
- E O filtro de linha pode ser utilizado para substituir o estabilizador.

QUESTÃO 34

Assinale a opção correta com relação a redes locais, redes de longo alcance, seus componentes e protocolos.

- A O *hub* passivo é um equipamento de rede que permite interligação de dispositivos. O *hub* passivo atua no nível físico e permite restaurar a amplitude do sinal.
- B O repetidor, que, da mesma forma que o *hub*, atua no nível físico, permite a regeneração do sinal.
- C O *switch* camada dois possui as mesmas características de um roteador.
- D As redes WANs (*wide area network*) normalmente possuem taxas de transferência de dados superiores às das LANs (*local area network*).
- E O protocolo de roteamento BGP (*border gateway protocol*) é normalmente usado nas redes locais (LANs).

QUESTÃO 35

Considerando a tarefa de configuração e manutenção de uma rede Windows, assinale a opção correta.

- Ⓐ O ARP (*address resolution protocol*) é um protocolo que permite resolver nomes. Por exemplo, ao digitar a URL `www.google.com` o ARP traduz para o endereço IP correspondente. Dessa forma, os usuários não necessitam memorizar o endereço IP.
- Ⓑ O utilitário `ping`, no Windows XP, permite verificar a conectividade, em nível IP, com outro computador utilizando o protocolo TCP/IP por meio do envio de mensagens ICMP (*Internet control message protocol*).
- Ⓒ Por meio do comando `ifconfig` no *prompt* de comando, é possível visualizar os parâmetros de configuração de rede TCP/IP no Windows XP.
- Ⓓ Em uma rede de arquitetura TCP/IP, todo computador tem de possuir um endereço IP distinto. O protocolo DHCP (*dynamic host configuration protocol*) provê um meio para alocar endereços IP de forma dinâmica. O Windows XP Professional implementa tanto o DHCP cliente como o DHCP servidor.
- Ⓔ Ao configurar o endereço IP de uma máquina no Windows XP, o usuário pode informar o IP manualmente. Caso outra máquina esteja usando esse endereço, o Windows XP automaticamente verifica qual o próximo endereço disponível e informa ao usuário para que uma modificação seja efetuada.

QUESTÃO 36

Acerca do Tribunal Superior Eleitoral (TSE) e considerando as disposições do Código Eleitoral, assinale a opção **incorreta**.

- Ⓐ O TSE delibera por maioria de votos, em sessão pública, com a presença da maioria de seus membros.
- Ⓑ Há decisões do TSE que só podem ser tomadas com a presença de todos os seus membros; por isso, se ocorrer impedimento de algum juiz, deve ser convocado o substituto ou o respectivo suplente.
- Ⓒ Qualquer interessado pode arguir a suspeição ou o impedimento de membros do TSE, do procurador geral ou de funcionários de sua secretaria, nos casos previstos na lei processual civil ou penal e por motivo de parcialidade partidária, mediante o processo previsto em regimento.
- Ⓓ Será ilegítima a suspeição ou o impedimento quando o excipiente os provocar ou, depois de manifestada a causa, praticar ato que importe aceitação do argüido.
- Ⓔ No desempenho de suas atribuições, o corregedor geral eleitoral deve se locomover para os estados por determinação do TSE, a pedido dos tribunais regionais eleitorais (TREs), a requerimento de partido deferido pelo TSE ou sempre que entender necessário.

QUESTÃO 37

Acerca dos dois juízes nomeados pelo presidente da República entre seis advogados de notável saber jurídico e idoneidade moral, indicados para a composição dos TREs, assinale a opção correta.

- Ⓐ A lista sêxtupla, que deve ser enviada ao presidente da República, é organizada pelo tribunal de justiça indistintamente para ambas as vagas.
- Ⓑ O Código Eleitoral não faz restrição a que nomes de magistrado ou de membro do Ministério Público aposentados no exercício da advocacia integrem a lista.
- Ⓒ Recebidas as indicações, o presidente da República deve divulgar a lista em edital, podendo os partidos, no prazo de cinco dias, impugná-la com fundamento em incompatibilidade.
- Ⓓ Respeitado o direito de recusa, previamente manifestado, deve-se considerar reconduzido, desde que o seu nome conste da lista, o juiz a quem não se der substituto, decorrido o prazo de 30 dias do recebimento da lista pelo presidente da República.
- Ⓔ A Ordem dos Advogados do Brasil não participa do procedimento de indicação dos advogados para composição dos TREs, mas deve ser observada a exigência de 10 anos de efetiva atividade profissional, nos termos da Constituição Federal.

QUESTÃO 38

Acerca da composição, das competências e das atribuições do TSE e dos TREs, assinale a opção **incorreta**.

- Ⓐ Não podem fazer parte do TRE duas pessoas que tenham entre si parentesco até o grau de primos, excluindo-se, nesse caso, a que tiver sido escolhida por último.
- Ⓑ O presidente e o vice-presidente do TRE são eleitos por este entre os desembargadores do tribunal de justiça.
- Ⓒ Qualquer interessado pode arguir perante o TSE suspeição de membro de TRE, do procurador regional ou de funcionários da sua secretaria, assim como de juízes e escrivães eleitorais, nos casos previstos na lei processual civil e por motivo de parcialidade partidária.
- Ⓓ As atribuições do corregedor regional são fixadas pelo TSE e, em caráter supletivo ou complementar, pelo TRE em que ele servir.
- Ⓔ Das decisões dos TREs cabe recurso para o TSE quando: forem proferidas contra expressa disposição de lei; ocorrer divergência na interpretação de lei entre dois ou mais TREs; versarem sobre expedição de diplomas nas eleições federais e estaduais; denegarem *habeas corpus* ou mandado de segurança.

QUESTÃO 39

Com relação às competências dos órgãos da justiça eleitoral, é correto afirmar que ao juiz eleitoral

- A** compete dividir a zona eleitoral em seções eleitorais mas a ele não compete constituir as juntas eleitorais e designar a respectiva sede e jurisdição.
- B** não compete ordenar o registro e a cassação do registro de candidatos a cargos eletivos, mas a ele compete expedir títulos eleitorais e conceder transferência de eleitor.
- C** compete cumprir e fazer cumprir as decisões e determinações do TSE e do TRE, mas a ele não compete reduzir a termo as reclamações que lhe forem feitas verbalmente.
- D** compete instruir os membros das mesas receptoras sobre as suas funções, mas a ele não compete tomar todas as providências cabíveis para evitar os atos viciosos das eleições.
- E** não compete decidir *habeas corpus* e mandado de segurança, em matéria eleitoral, nem fornecer certificado que isente das sanções legais os que não votarem e os não-alistados.

QUESTÃO 40

Acerca do sistema eletrônico de votação e totalização dos votos, regulado pela Lei n.º 9.504/1997, assinale a opção correta.

- A** A votação eletrônica deve ser feita no nome do candidato ou na sigla da legenda partidária.
- B** Embora a votação e a totalização dos votos devam ser feitas por sistema eletrônico, há possibilidade de utilização de cédulas oficiais.
- C** Na votação para as eleições proporcionais, devem ser computados para a legenda partidária os votos em que não seja possível a identificação do candidato, desde que a sigla identificadora do partido seja digitada de forma correta.
- D** A urna eletrônica deve dispor de mecanismo que permita a impressão do voto, sua conferência visual e depósito automático, sem contato manual, em local previamente lacrado, após conferência pelo eleitor.
- E** No sistema eletrônico de votação, deve-se considerar voto de legenda quando o eleitor assinalar a sigla do partido no momento de votar para determinado cargo.

QUESTÃO 41

Considerando os contratos administrativos, assinale a opção correta.

- A** Os contratos administrativos podem conter cláusulas exorbitantes.
- B** A presença da administração em um dos pólos da relação contratual significa que esta se trata de um contrato administrativo.
- C** Os contratados não podem propor alterações contratuais, que são permitidas apenas para a administração pública.
- D** Em razão do princípio da continuidade do serviço público, o contratado não pode suspender o serviço prestado à administração.
- E** A concordata do contratado implica extinção do seu contrato administrativo.

QUESTÃO 42

Os atos administrativos vinculados incluem

- A** licença para construir e nomeação em concurso público.
- B** autorização de porte de arma e licença para construir.
- C** licença para pesca e lançamento tributário.
- D** autorização para porte de arma e aprovação.
- E** admissão e lançamento tributário.

QUESTÃO 43

Com relação à competência e às responsabilidades do presidente da República, assinale a opção correta.

- A** A iniciativa de projeto de lei em matéria tributária é atribuição do presidente da República.
- B** O presidente deve pedir autorização do Congresso Nacional para se afastar do Brasil.
- C** Compete ao TSE o julgamento do presidente da República nos crimes de responsabilidade política.
- D** A organização e o funcionamento da administração federal, quando não implicarem aumento de despesa nem criação ou extinção de órgão público, podem ocorrer por meio de decreto presidencial.
- E** Em caso de omissão do TSE, o presidente da República, em situação de relevância e urgência, pode editar medida provisória versando sobre a propaganda eleitoral gratuita no rádio e na televisão.

QUESTÃO 44

Em relação ao Poder Legislativo, assinale a opção correta.

- Ⓐ Os deputados e senadores não são obrigados a testemunhar acerca de informações recebidas ou prestadas em razão do exercício do mandato, nem acerca das pessoas que lhes confiaram ou deles receberam informações.
- Ⓑ A partir da expedição do diploma, o deputado não poderá ser controlador de empresa que goze de favor decorrente de contrato com pessoa jurídica de direito público.
- Ⓒ O vereador tem imunidade parlamentar em todo o território nacional.
- Ⓓ A escolha dos chefes de missão diplomática brasileira é aprovada pela Câmara dos Deputados em votação secreta.
- Ⓔ O Senado Federal, após autorizar a instauração de processo contra o presidente da República, dará início ao julgamento apenas nos casos de crime de responsabilidade.

QUESTÃO 45

A respeito da elaboração de leis pelo Poder Legislativo, assinale a opção correta.

- Ⓐ A participação popular no processo legislativo, mediante a iniciativa para apresentação de propostas de emenda à Constituição, fortalece o regime democrático de direito.
- Ⓑ Os decretos legislativos são hierarquicamente inferiores à lei ordinária.
- Ⓒ A Constituição veda a delegação legislativa de aspectos relacionados à nacionalidade para o presidente da República.
- Ⓓ O presidente tem cinco dias para sancionar emenda à Constituição. Na hipótese de recusa, o presidente do Senado exercerá esse ato.
- Ⓔ A sanção presidencial supre o vício de iniciativa de uma lei.

QUESTÃO 46

De acordo com o Regimento Interno do TRE/PA, assinale a opção correta acerca dos prazos e das comunicações do atos processuais.

- Ⓐ A intimação do procurador regional eleitoral, nos feitos em que tiver que officiar, será feita com vista dos autos.
- Ⓑ É irrecorrível a decisão do presidente do TRE/PA que indeferir pretensão administrativa de servidor.
- Ⓒ O relator não tem prazo para lavrar o acórdão por uma decorrência lógica do princípio do livre convencimento.
- Ⓓ As fitas cassetes das sessões devem ser enviadas degravadas juntamente com as notas taquigráficas, em até 48 horas, para o desembargador relator.
- Ⓔ A divulgação quinzenal da jurisprudência do TRE/PA propicia maior conhecimento de todos em relação aos julgados, em respeito ao princípio da publicidade das decisões.

QUESTÃO 47

Quanto à ordem dos julgamentos no TRE/PA, assinale a opção correta.

- Ⓐ Dúvidas a respeito de classificação de feitos protocolados no TRE/PA são decididas pelo corregedor.
- Ⓑ Durante o recesso forense, não se admite a impetração de ações originárias no TRE/PA.
- Ⓒ Cabe ao relator solicitar dia para julgamento na ação de impugnação de mandato eletivo.
- Ⓓ A reclamação é cabível para que o tribunal preserve a autoridade de suas decisões ou sua competência jurisdicional.
- Ⓔ A oposição de embargos de declaração altera a classe do processo no TRE/PA para constar da nova autuação.

QUESTÃO 48

Em relação aos recursos no TRE/PA, assinale a opção correta.

- Ⓐ O agravo interno ou regimental é interposto em autos apartados, mas apensados ao feito principal.
- Ⓑ A omissão quanto a determinado assunto sobre o qual o tribunal deveria se manifestar autoriza a interposição de embargos de declaração.
- Ⓒ Em todos os processos, para maior segurança jurídica, são designados relator e revisor.
- Ⓓ O recurso especial eleitoral para o Superior Tribunal de Justiça deve ser interposto em três dias.
- Ⓔ A intimação no TRE, por estar o tribunal situado na capital, é sempre feita por meio de publicação em órgão de imprensa.

QUESTÃO 49

De acordo com o regimento interno do TRE/PA, assinale a opção correta com relação às ações originárias.

- Ⓐ Partido político tem legitimidade para ajuizar suspensão de segurança.
- Ⓑ O tribunal, assim como a justiça eleitoral, não tem competência para julgamento de mandado de injunção.
- Ⓒ O conflito de competência entre o TRE/PA e seus juízes eleitorais será decidido pelo TSE.
- Ⓓ A ação de impugnação de mandato eletivo de governador segue o rito do processo cautelar do Código de Processo Civil, em face do caráter de urgência de seu julgamento.
- Ⓔ O procurador regional eleitoral emitirá parecer em todas as reclamações para o TRE/PA.

QUESTÃO 50

Segundo o regimento interno do TRE/PA, assinale a opção correta acerca dos recursos.

- Ⓐ Enquanto o TRE/PA não decidir acerca do recurso interposto contra a expedição de diploma, o político não poderá exercer o mandato em sua integralidade.
- Ⓑ Na medida em que o Poder Judiciário tem como característica decidir conflitos que lhes são levados para apreciar, não lhe cabe responder a meras consultas de partidos políticos.
- Ⓒ A alegação de inelegibilidade do candidato permite a apresentação de recurso contra a expedição de diploma.
- Ⓓ Nos recursos criminais eleitorais, não se admite a suspensão condicional do processo nem a transação penal.
- Ⓔ Os embargos de declaração suspendem o prazo para outro recurso.