

TRIBUNAL REGIONAL ELEITORAL DE GOIÁS (TRE/GO)

CONCURSO PÚBLICO

NÍVEL SUPERIOR

Aplicação: 1.º/2/2009

Cargo 7: ANALISTA JUDICIÁRIO ÁREA: APOIO ESPECIALIZADO ESPECIALIDADE: ODONTOLOGIA

MANHÃ

CADERNO H

LEIA COM ATENÇÃO AS INSTRUÇÕES ABAIXO.

- 1 Confira atentamente se o tipo deste caderno — Caderno H — coincide com o que está registrado em sua folha de respostas e em cada página numerada deste caderno de provas. Em seguida, verifique se ele contém oitenta questões, correspondentes às provas objetivas, corretamente ordenadas de 1 a 80, e a prova discursiva, acompanhada de espaço para rascunho.
- 2 Quando autorizado pelo aplicador, no momento da identificação, escreva, no espaço apropriado da folha de respostas, com a sua caligrafia usual, a seguinte frase:

Feliz o homem que deixa um bom nome.
- 3 Caso o caderno esteja incompleto ou tenha qualquer defeito, ou haja divergência quanto ao tipo de caderno, solicite ao aplicador mais próximo que tome as providências cabíveis, pois não serão aceitas reclamações posteriores.
- 4 Não serão distribuídas folhas suplementares para rascunho nem para texto definitivo.
- 5 Não utilize lápis, lapiseira (grafite), borracha e(ou) qualquer material de consulta que não seja fornecido pelo CESPE/UnB.
- 6 Não se comunique com outros candidatos nem se levante sem autorização de um aplicador.
- 7 A duração das provas é de **quatro horas e trinta minutos**, já incluído o tempo destinado à identificação — que será feita no decorrer das provas —, ao preenchimento da folha de respostas e à transcrição do texto definitivo da prova discursiva para a folha de texto definitivo.
- 8 Você deverá permanecer obrigatoriamente em sala por, no mínimo, **uma hora** após o início das provas e poderá levar este caderno de provas somente no decurso dos últimos **quinze minutos** anteriores ao horário determinado para o término das provas.
- 9 Ao terminar as provas, chame o aplicador mais próximo, devolva-lhe a sua folha de respostas e a sua folha de texto definitivo da prova discursiva e deixe o local de provas.
- 10 A desobediência a qualquer uma das determinações constantes no presente caderno, na folha de respostas ou na folha de texto definitivo da prova discursiva poderá implicar a anulação das suas provas.

AGENDA (datas prováveis)

- I 3/2/2009, após as 19 h (horário de Brasília) – Gabaritos oficiais preliminares das provas objetivas: Internet — www.cespe.unb.br.
- II 4 e 5/2/2009 – Recursos (provas objetivas): exclusivamente no Sistema Eletrônico de Interposição de Recurso, Internet, mediante instruções e formulários que estarão disponíveis nesse sistema.
- III 3/3/2009 – Resultado final das provas objetivas, resultado provisório da prova discursiva e convocação para a perícia médica: Diário Oficial da União e Internet.
- IV 4 e 5/3/2009 – Recursos (prova discursiva): exclusivamente no Sistema Eletrônico de Interposição de Recurso, Internet, mediante instruções e formulários que estarão disponíveis nesse sistema.
- V 24/3/2009 – Resultado final da prova discursiva, da perícia médica e do concurso: Diário Oficial da União e Internet.

OBSERVAÇÕES

- Não serão objeto de conhecimento recursos em desacordo com o item 10 do Edital n.º 1 — TRE/GO, de 21/10/2008.
- Informações adicionais: telefone 0(XX) 61 3448-0100; Internet — www.cespe.unb.br.
- É permitida a reprodução deste material apenas para fins didáticos, desde que citada a fonte.

- Nas questões de 1 a 80, marque, para cada uma, a única opção correta, de acordo com o respectivo comando. Para as devidas marcações, use a **Folha de Respostas**, único documento válido para a correção das suas provas.
- Nos itens que avaliam **Noções de Informática**, a menos que seja explicitamente informado o contrário, considere que: todos os programas mencionados estão em configuração-padrão, em português; o *mouse* está configurado para pessoas destros; expressões como **clique**, **clique simples** e **clique duplo** referem-se a cliques com o botão esquerdo do *mouse*; **teclar** corresponde à operação de pressionar uma tecla e, rapidamente, liberá-la, acionando-a apenas uma vez. Considere também que não há restrições de proteção, de funcionamento e de uso em relação aos programas, arquivos, diretórios, recursos e equipamentos mencionados.

CONHECIMENTOS BÁSICOS

Texto para as questões de 1 a 5

1 O conceito de verdade tem sido abordado e compreendido de diferentes formas por diversos pensadores e por diversas escolas filosóficas. Os filósofos gregos 4 começaram a buscar a verdade em relação ou oposição à falsidade, ilusão, aparência. De acordo com essa concepção, a verdade estaria inscrita na essência, sendo idêntica à 7 realidade e acessível apenas ao pensamento, e vedada aos sentidos. Assim, um elemento necessário à verdade era a “visão inteligível”; em outras palavras, o ato de revelar, o 10 próprio desvelamento.

Já para os romanos, a verdade era *Veritas*, a veracidade. O conceito era sempre aplicado, isto é, remetia 13 a uma história vivida que pudesse ou não ser comprovada. Essa concepção de verdade subordinava-a, portanto, à possibilidade de uma verificação. A formulação do 16 problema do “critério de verdade” ocupou os adeptos da gnosiologia, aqueles que se dedicavam ao estudo das relações do pensamento, e de seu enunciado, sua forma de 19 tradução na comunicação humana com o objeto ou fato real, em que se buscava uma relação de correspondência. Para a lógica, o interesse circunscrevia-se na correção e(ou) 22 coerência semântica do discurso, da enunciação, descartando a reflexão sobre o mundo objetivo.

Para o filósofo Heidegger, as verdades são respostas 25 que o homem dá ao mundo. Ressalte-se a utilização do termo no plural, quando o conceito de verdade perde o critério do absoluto e(ou) do indivisível. Portanto, não 28 haveria mais uma verdade filosófica, mas várias verdades. Esse sentido mais pluralista também é defendido por Foucault, para quem o significado de verdade seria o de 31 expressão de determinada época, cada qual com sua verdade e seu discurso.

Iluska Coutinho. O conceito de verdade e sua utilização no jornalismo. Internet: <www.metodista.br/unesco/gcsb> (com adaptações).

QUESTÃO 1

Assinale a opção correspondente à frase do texto que representa a síntese de suas ideias.

- A “O conceito de verdade tem sido abordado e compreendido de diferentes formas por diversos pensadores e por diversas escolas filosóficas.” (l.1-3)
- B “Os filósofos gregos começaram a buscar a verdade em relação ou oposição à falsidade, ilusão, aparência.” (l.3-5)
- C “Assim, um elemento necessário à verdade era a ‘visão inteligível’; em outras palavras, o ato de revelar, o próprio desvelamento.” (l.8-10)
- D “A formulação do problema do ‘critério de verdade’ ocupou os adeptos da gnosiologia” (l.15-17)

QUESTÃO 2

No texto, um fato ou estado considerado em sua realidade está expresso pelo verbo sublinhado em

- A “a verdade estaria inscrita” (l.6).
- B “o interesse circunscrevia-se” (l.21).
- C “não haveria mais uma verdade filosófica” (l.27-28).
- D “o significado de verdade seria o de expressão” (l.30).

QUESTÃO 3

A respeito do texto, julgue os itens seguintes.

- I Tanto para os gregos como para os lógicos, a verdade constituía uma reflexão, acessível aos sentidos, não ilusória sobre o mundo.
- II Em latim, o conceito de verdade estava associado à experiência e dependia de verificação.
- III Para filósofos mais modernos, a verdade relaciona homem e mundo e varia nas diferentes épocas e discursos.

Assinale a opção correta.

- A Apenas o item I está certo.
- B Apenas o item III está certo.
- C Apenas os itens I e II estão certos.
- D Apenas os itens II e III estão certos.

QUESTÃO 4

Assinale a opção correta a respeito do emprego da crase nas estruturas linguísticas do texto.

- A No segundo período do texto (l.3-5), mantêm-se as relações semânticas, bem como a correção gramatical, ao se inserir à antes de “ilusão” e antes de “aparência”.
- B Tanto o uso da crase em “à realidade” (l.6-7) como da contração em “ao pensamento” (l.7) justificam-se pelas relações de regência de “idêntica” (l.6).
- C Nas linhas 12 e 13, preservam-se as relações de regência de “remetia”, bem como a correção gramatical do texto, ao se inserir um sinal indicativo de crase em “a uma história”.
- D A retirada do sinal indicativo de crase em “à possibilidade” (l.14-15) provocaria erro gramatical e incoerência nas idéias do texto, por transformar objeto indireto em objeto direto na oração.

QUESTÃO 5

Assinale a opção **incorreta** a respeito da função textual das estruturas linguísticas do texto.

- A** No encadeamento dos argumentos do texto, a expressão “essa concepção” (l.5) remete à idéia anterior, de “verdade em relação ou oposição à falsidade, ilusão, aparência” (l.4-5).
- B** A expressão “em outras palavras” (l.9) tem a função de introduzir uma explicação ou um esclarecimento sobre como o conceito de ‘visão inteligível’ (l.9) deve ser compreendido.
- C** O desenvolvimento das idéias do texto mostra que a expressão “gnosiologia” (l.17) deve ser interpretada como sinônimo de ‘critério de verdade’ (l.16).
- D** Na organização da coesão textual, as duas ocorrências do vocábulo “mais” (l.28 e 29) associam as ideias das orações em que ocorrem às dos parágrafos anteriores, mas sua omissão não prejudicaria a correção ou a coerência textuais.

Texto para as questões de 6 a 8

1 A ciência moderna teve de lutar com um inimigo poderoso: os monopólios de interpretação, fossem eles a religião, o estado, a família ou o partido. Foi uma luta
4 travada com enorme êxito e cujos resultados positivos vão ser indispensáveis para criar um conhecimento emancipatório pós-moderno. O fim dos monopólios de
7 interpretação é um bem absoluto da humanidade.

No entanto, como a ciência moderna colonizou as outras formas de racionalidade, destruindo, assim, o
10 equilíbrio dinâmico entre regulação e emancipação, em detrimento desta, o êxito da luta contra os monopólios de interpretação acabou por dar lugar a um novo inimigo, tão
13 temível quanto o anterior, e que a ciência moderna não podia senão ignorar: a renúncia à interpretação, paradigmaticamente patente no utopismo automático da
16 tecnologia e também na ideologia e na prática consumistas.

Boaventura de Sousa Santos. *A crítica da razão indolente*. São Paulo: Cortez, 2007, p. 95 (com adaptações).

QUESTÃO 6

Depreende-se da argumentação do texto que

- A** a criação de um conhecimento pós-moderno apoia-se na utopia da ideologia e da prática consumista.
- B** tanto uma interpretação monopolizada quanto a falta de interpretação são prejudiciais à humanidade.
- C** tanto a ciência moderna quanto outras formas de racionalidade prejudicaram a luta contra os monopólios de interpretação.
- D** o fim dos monopólios de interpretação teve como uma de suas consequências o enfraquecimento da religião, do Estado, da família e dos partidos.

QUESTÃO 7

Assinale a opção correspondente à proposta de substituição para o texto que provoca erro ou incoerência textual.

- A** fosse em lugar de “fossem eles” (l.2)
- B** seus em lugar de “cujos” (l.4)
- C** Acabarem os monopólios de interpretação em lugar de “O fim dos monopólios de interpretação” (l.6-7)
- D** deixar de em lugar de “senão” (l.14)

QUESTÃO 8

No desenvolvimento das idéias do texto, introduz-se uma ideia de causa com o uso

- A** de “para” (l.5).
- B** de “como” (l.8).
- C** de “destruindo” (l.9).
- D** do sinal de dois-pontos depois de “ignorar” (l.14).

Texto para as questões de 9 a 11

1 Por muitos anos, pensávamos compreender o que era interpretado, o que era uma interpretação; inquietávamo-nos, eventualmente, a propósito de uma dificuldade em particular,
4 ocorrida no trabalho de interpretação. Nada mais. Atualmente, não temos certeza, já não estamos tão certos. O conflito de ideologias fez com que indagássemos sobre o que quer dizer
7 uma interpretação e duvidássemos sobre o que estávamos fazendo ou teríamos de fazer.

Em vez desse tratamento que era dado à questão da
10 interpretação, a Teoria Crítica ou o Criticismo insiste em trabalhar com as palavras que estão inscritas em determinada página.

Célio Garcia. *Graças à letra “soft”, a estrutura “hard” dura*. In: Hugo Mari *et al.* (Org.). *Estruturalismo, memória e repercussões*. Belo Horizonte: UFMG/Diadorim, p. 192 (com adaptações).

QUESTÃO 9

Assinale a opção correspondente ao desdobramento para a frase “Nada mais.” (l.4) que está gramaticalmente correto e coerente para o desenvolvimento da argumentação do texto.

- A** Nada mais nos inquietava.
- B** Nada mais tínhamos para interpretar.
- C** Nada mais pensávamos compreendermos.
- D** Nada mais havia em um trabalho de interpretação.

QUESTÃO 10

Assinale a opção **incorreta** a respeito do uso dos sinais de pontuação no texto.

- A Na conexão de idéias, a conjunção e desempenharia a mesma função da vírgula depois de “interpretado” (l.2) e poderia substituí-la sem prejudicar a correção do texto.
- B A substituição das duas vírgulas que demarcam a explicação “a propósito de uma dificuldade em particular” (l.3) pelo duplo travessão preservaria a correção gramatical e a coerência textual.
- C Respeita-se a relação entre as ideias do texto e mantém-se sua correção gramatical com a substituição do ponto depois de “certos” (l.5) pelo sinal de dois-pontos, fazendo os necessários ajustes na inicial maiúscula.
- D Na linha 9, a inserção de uma vírgula depois de “tratamento” preservaria a correção do texto, mas deixaria de marcar o caráter restritivo da oração iniciada por “que era”.

QUESTÃO 11

Preserva-se a correção gramatical e a coerência das ideias do texto

- A ao se deslocar o pronome átono em “inquietávamo-nos” (l.2) para antes do verbo, escrevendo **nos inquietava**.
- B ao se inserir **que tenha sido** antes de “ocorrida” (l.4).
- C ao se substituir “fez com que indagássemos” (l.6) por **fez-nos indagarem**.
- D ao se retirar “que era” (l.9).

QUESTÃO 12

Tribunal Regional Eleitoral de Goiás
Portaria n.º 443, de 30 de setembro de 2008 – TRE/GO

1 O Excelentíssimo Senhor Desembargador-Presidente do Tribunal Regional Eleitoral de Goiás, no uso de suas atribuições e

4 Considerando o disposto no art. 10, parágrafo único, inciso II, da Lei n.º XXXX, de 19 de setembro de 1998, e no art. 8.º, parágrafo 3.º, da Resolução n.º YYYY, de 15 de outubro de 1999, do colendo Tribunal Superior Eleitoral;

7 Considerando a necessidade de se promover a padronização dos procedimentos relativos à anotação dos órgãos de direção partidária regionais;

10 Considerando que as solicitações de anotações feitas pelos partidos políticos devem seguir as regras dos estatutos partidários;

RESOLVE:

13 Art. 1.º Os pedidos dever-se-ão ser requeridos nos exatos termos dos partidos.

16 Art. 2.º Só se dará prosseguimento aos pedidos de prorrogação quando em conformidade com a lei.

Para que o trecho de documento acima atenda às normas de redação de documentos oficiais, é necessário

- A que a data da portaria seja retirada da identificação, juntamente com a vírgula que a precede, escrevendo-se **Goiás, 30 de setembro de 2008** no final do documento, imediatamente antes da assinatura e da identificação do signatário.
- B que se escreva com letras iniciais maiúsculas “parágrafo único” (l.3), “colendo” (l.5) e “art. 10” (l.3), sendo o último por extenso; com iniciais minúsculas o segundo termo de “Desembargador-Presidente” (l.1) e as ocorrências de “Considerando”, exceto a primeira.
- C que se retire o pronome átono de “dever-se-ão” (l.13), grafando-se **deverão**.
- D que se substitua “dará” (l.15) por **darão**, para atender às regras gramaticais da norma de padrão culto.

Texto para as questões de 13 a 15

1 Censurar, proibir e reprimir são atitudes antipáticas, porque geralmente são vistas pela sociedade como inimigas da liberdade individual, da criatividade e da verdade. A censura esconde dilemas e armadilhas sutis que podem causar mais confusão do que esclarecer os problemas relacionados a ela, até porque nem todo tipo de censura representa uma interferência odiosa na vida da população. Um exemplo simples de censura socialmente aceitável — ou até considerada necessária para o bom andamento da vida social — é a tentativa de proteger crianças contra filmes, livros e outras manifestações do pensamento que possam incitar à violência ou a outras situações consideradas prejudiciais à formação dos jovens.

16 Por outro lado, existem formas de censura que, apesar de serem, em princípio, tão odiosas quanto a censura política, tornam-se praticamente invisíveis no interior do corpo social. Elas agem sem que os responsáveis sequer se deem conta do que estão fazendo. É o caso, entre outros, dos preconceitos, que são, por definição, verdades falsas que, quando se disseminam dentro de um grupo ou comunidade, tendem a hostilizar formas de pensamento e de comportamento que, de alguma forma, não se conformam àquela “verdade”.

Flávio Dieguez. Ver, ouvir e calar. *Discutindo a língua portuguesa*, ano 2, n.º 12, p. 34-6 (com adaptações).

QUESTÃO 13

Julgue se as seguintes estruturas do texto explicitam uma relação textual de comparação.

- I “causar mais confusão do que esclarecer” (l.5)
- II “nem todo tipo de censura representa uma interferência” (l.6-7)
- III “até considerada necessária” (l.9)
- IV “tão odiosas quanto a censura política” (l.16-17)

Estão certos apenas os itens

- A I e III.
- B I e IV.
- C II e III.
- D II e IV.

QUESTÃO 14

Assinale a opção correta a respeito das estruturas linguísticas do texto.

- A A expressão, na voz passiva, “são vistas pela sociedade” (l.2) corresponde à voz ativa **a sociedade vê-nas**, que a pode substituir sem prejudicar a correção e a coerência do texto.
- B O verbo que se segue ao pronome “que” (l.12) está no plural porque esse pronome tem como referente “filmes, livros” (l.11).
- C Nas linhas 12 e 13, os sinais de crase em “à violência” e “à formação” mostram que se trata de dois termos que servem de complemento ao verbo “incitar”.
- D Na linha 24, justifica-se o sinal indicativo de crase em “àquela” pela exigência de iniciar o complemento de “se conformam” com a preposição **a**.

QUESTÃO 15

Julgue as seguintes propostas de continuidade para o texto.

- I Por isso, a hostilidade às formas de linguagem de grupos minoritários constitui uma forma de preconceito.
- II Assim, qualquer “verdade” reprimida representa uma armadilha de preconceitos e censuras.
- III Portanto, são verdades falsas porque são invisíveis.

Há continuidade gramaticalmente correta e argumentativamente coerente para o texto apenas

- A no item I.
- B no item III.
- C nos itens I e II.
- D nos itens II e III.

Texto para as questões de 16 a 18

Considere a configuração de um microcomputador do tipo *notebook* apresentada a seguir.

Intel Core Duo – 1,6 GHz e 533 MHz FSB;
2 MB L2 *cache*;
15,4 WXGA LCD;
120 GB HDD;
DVD-RW *double layer*;
1 GB DDR2, 802.11 a/b/g *wireless* LAN.

QUESTÃO 16

Com base na configuração apresentada, assinale a opção correta.

- A 1,6 GHz indica que o processador possui capacidade de armazenamento de dados de 1.600 MB.
- B Intel Core Duo indica a existência de memória dupla, o que amplia a velocidade de processamento das informações.
- C 533 MHz FSB indica a capacidade da memória RAM.
- D Intel Core Duo indica que há dois processadores no mesmo *chip* de silício.

QUESTÃO 17

Com referência ao microcomputador apresentado, assinale a opção correta.

- A 2 MB L2 *cache* indica a capacidade da memória *cache*, uma memória estática que tem por finalidade aumentar o desempenho do processador ao realizar busca antecipada na memória RAM.
- B A opção L2 significa que é possível instalar dois sistemas operacionais, como o Linux e o Windows XP.
- C A utilização de dispositivos do tipo *pen drive* permite ampliar, ainda que temporariamente, a capacidade da memória ROM do computador.
- D A capacidade do disco rígido, na referida configuração, é de 1 GB.

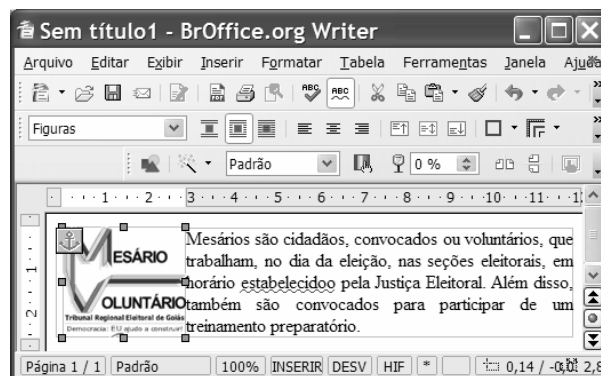
QUESTÃO 18

Ainda com base na configuração apresentada, assinale a opção correta.

- A DVD-RW *double layer* indica que o *notebook* possui leitora de DVD dupla face, mas não permite gravação.
- B Com a configuração de *hardware* apresentada, não seria possível a instalação do *software* Linux. Para essa instalação, seria necessário ampliar a capacidade de memória.
- C O *notebook* com a configuração apresentada permite acesso a redes sem fio das tecnologias 802.11 a/b/g *wireless* LAN.
- D 15,4 WXGA LCD indica o modelo e o tamanho da placa-mãe da configuração apresentada.



Figura para as questões de 19 a 22

A figura a seguir mostra uma janela do *software* Writer, com um documento em processo de edição.





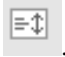
QUESTÃO 19

Com base na figura apresentada, assinale a opção correta.

- A O símbolo , no canto esquerdo do documento em edição, indica que a imagem mostrada no documento é um *hiperlink*.
- B Para mover a imagem mostrada no documento, é suficiente clicá-la no centro e arrastá-la para a posição desejada.
- C Para alterar as cores da imagem mostrada no documento, é suficiente clicar a ferramenta  e, na janela disponibilizada, escolher as cores.
- D Para alterar a posição da imagem no documento, é suficiente apontar o cursor para a borda da imagem até que ele se transforme em uma seta de dupla ponta e arrastar a imagem para a posição desejada.

QUESTÃO 20

Com relação à figura mostrada, assinale a opção correta.

- A Considerando que o documento em edição tenha um título com a fonte em letras minúsculas, para alterá-lo para letras maiúsculas é suficiente selecioná-lo; clicar a opção Alterar Capitalização do menu **Formatar**; e, posteriormente, na janela disponibilizada, clicar Maiúscula.
- B Para criar afastamento à direita da imagem em relação ao texto, é suficiente pressionar a tecla .
- C Ao pressionar a tecla , o texto será excluído.
- D Para formatar o texto com espaçamento duplo, é suficiente clicar a ferramenta .

QUESTÃO 21

Com referência à figura apresentada, assinale a opção correta.

- A O estilo do texto no documento em edição é padrão.
- B O texto está formatado com fonte Arial e está centralizado.
- C A auto verificação ortográfica está ativada.
- D O documento em edição possui duas páginas.

QUESTÃO 22

Considerando que o Microsoft Outlook seja o cliente de e-mail padrão, assinale a opção correspondente à sequência correta de procedimentos para o envio do documento em edição como anexo de um e-mail.


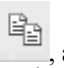
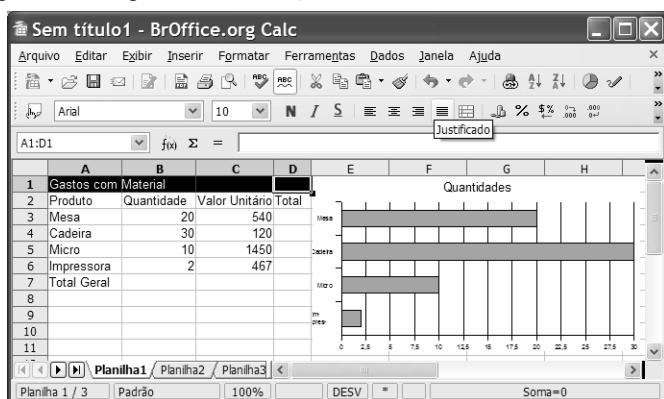




- A clicar a opção Envelope do *menu* **Inserir**, digitar o endereço eletrônico do destinatário no campo Para, clicar Enviar
- B clicar a ferramenta , digitar o endereço eletrônico do destinatário no campo Para, clicar Enviar
- C clicar a opção Exportar do *menu* **Arquivo**, digitar o endereço eletrônico do destinatário no campo Para, clicar Enviar
- D clicar a ferramenta , abrir o Microsoft Outlook, digitar o endereço eletrônico do destinatário no campo Para, clicar Enviar

Figura para as questões de 23 a 26

A figura a seguir ilustra uma janela do aplicativo Calc, com uma planilha em processo de edição.


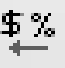
**QUESTÃO 23**

Com relação à figura apresentada, assinale a opção correta.

- A Na situação da janela mostrada, para centralizar o título — Gastos com Material — na planilha, é suficiente clicar o botão .
- B Para centralizar os conteúdos das células A2, B2, C2 e D2, é suficiente selecioná-las e clicar a ferramenta .
- C Para mesclar as células A1, B1, C1 e D1, é suficiente selecioná-las e clicar o botão .
- D Na situação da janela mostrada, para mesclar e centralizar o título da planilha — Gastos com Material —, é suficiente clicar o botão .

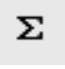



QUESTÃO 24

Com base na figura apresentada, assinale a opção correta.

- A Para inserir bordas duplas na planilha, a sequência correta de procedimentos é: selecionar a planilha; clicar a opção Células do *menu* **Formatar**; clicar a guia Borda, selecionar estilo duplo; clicar OK.
- B Para alterar o tipo de letra da planilha, é suficiente selecioná-la, clicar a opção Fonte do *menu* **Formatar**, selecionar o tipo de fonte desejado, clicar OK.
- C Para autoformatar a planilha, é suficiente selecioná-la, clicar a ferramenta , na janela disponibilizada, selecionar o modelo desejado, clicar OK.
- D Para formatar os valores da coluna Valor Unitário como moeda, é suficiente selecioná-los e clicar o botão .

QUESTÃO 25

Ainda com relação à figura apresentada, assinale a opção correta.

- A Para calcular o valor total a ser gasto com a aquisição dos produtos, é suficiente clicar a célula C7, clicar a ferramenta  e pressionar a tecla .
- B Para calcular o valor Total para o produto Micro, é suficiente clicar a célula D5, digitar a fórmula =B5+C5 e pressionar a tecla .
- C Para calcular o valor Total para o produto Mesa é suficiente clicar a célula D3, digitar a fórmula =B3*C3 e pressionar a tecla .
- D Para calcular o valor Total Geral, é suficiente calcular o somatório da quantidade na célula B7 e multiplicar pelo resultado do cálculo do somatório dos valores unitários.

QUESTÃO 26

Considerando o gráfico apresentado na figura, assinale a opção correta.

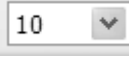
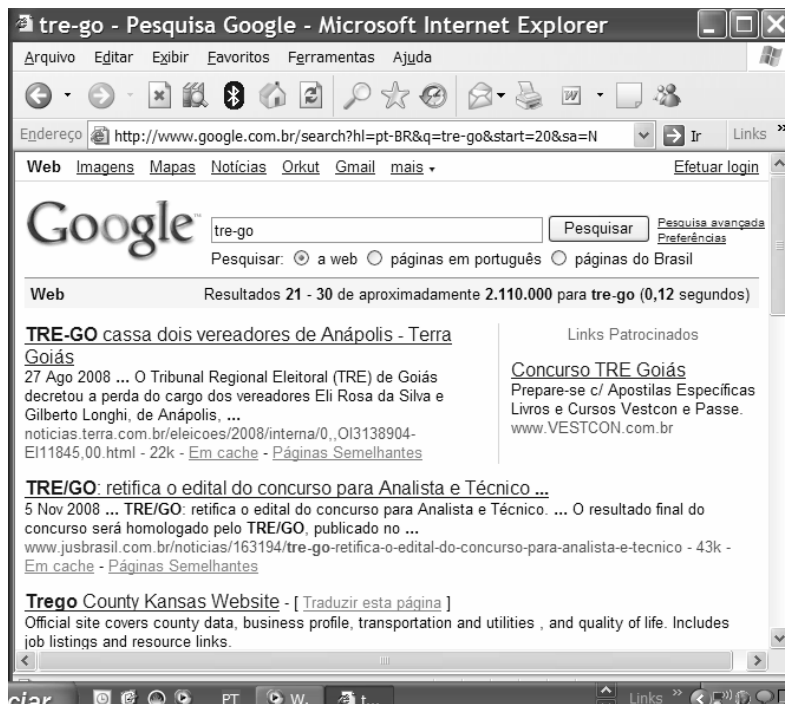
- A Os valores no eixo horizontal apresentam casas decimais porque ele foi construído com base na coluna D.
- B Para alterar o tamanho do gráfico, é suficiente selecioná-lo, clicar a opção Tamanho do *menu* **Formatar**, selecionar, na janela disponibilizada, o tamanho desejado e clicar OK.
- C Para dimensionar o gráfico com tamanho 50% da página, é suficiente clicá-lo e selecionar 50 na ferramenta .
- D O gráfico foi construído com base apenas nos valores das colunas A e B.

Figura para as questões 27 e 28

A figura a seguir, ilustra uma janela do Internet Explorer 6.0 (IE6), que está em uso para acesso a uma página *web*.





QUESTÃO 27

Considerando a pesquisa na Internet realizada, assinale a opção correta.

- A Se a pesquisa fosse realizada com o termo *tre-go* colocado entre aspas, então o último dos resultados mostrados na figura não seria apresentado.
- B A pesquisa apresenta o resultado de 30 sítios encontrados com o tema *tre-go*.
- C A partir da figura, é correto afirmar que a notícia “TRE-GO cassa dois vereadores de Anápolis”, encontra-se no sítio do TRE-GO.
- D O terceiro resultado mostrado na figura apresenta a tradução da página oficial do TRE-GO para o idioma inglês.

QUESTÃO 28

Considerando que o Microsoft Outlook seja o cliente padrão, assinale a opção correspondente à sequência correta de procedimentos para encaminhar, por *e-mail*, o resultado da pesquisa.

- A clicar a opção e-mail do menu **Arquivo**, digitar, no campo Para, o endereço eletrônico do destinatário, clicar Enviar
- B clicar a ferramenta , selecionar a opção Enviar Página, digitar, no campo Para, o endereço eletrônico do destinatário, clicar Enviar
- C clicar a ferramenta , selecionar a opção Enviar Página, digitar, no campo Para, o endereço eletrônico do destinatário, clicar Enviar
- D clicar o menu **Ferramentas**, selecionar a opção e-mail, digitar, no campo Para, o endereço eletrônico do destinatário, clicar Enviar

QUESTÃO 29

Acerca do Internet Explorer e do sistema operacional Linux, assinale a opção correta.

- A Para conectar à Internet um microcomputador que tenha instalado o sistema operacional Linux, é necessária a utilização de uma placa de rede específica.
- B A conexão, à Internet, de um microcomputador que possua o sistema operacional Linux instalado é mais lenta quando comparada com um que tenha instalado o Windows XP.
- C Se um *e-mail* for criado a partir de algum aplicativo do sistema operacional Linux, ele não poderá ser lido por destinatário que usa o Windows XP.
- D Com o Linux é possível acessar a Internet usando uma rede sem fio (*wireless*).

QUESTÃO 30

Assinale a opção correspondente a características do sistema operacional Linux.

- A multitarefa, multiusuário, *open source*
- B monotarefa, multiusuário, *open source*
- C multitarefa, monousuário, gratuito
- D monotarefa, monousuário, gratuito

CONHECIMENTOS ESPECÍFICOS

QUESTÃO 31

Em relação ao exame da cavidade bucal, assinale a opção correta.

- A Os grânulos de Fordyce correspondem a glândulas salivares ectópicas raras na mucosa jugal.
- B A língua geográfica é totalmente assintomática.
- C Na língua fissurada, as úlceras retilíneas (fissuras) são profundas e com frequência provocam ardência e dor.
- D Na língua saburrosa provocada pelo aumento idiopático das papilas circunvaladas, geralmente ocorre acúmulo de detritos.

QUESTÃO 32

Acerca da etiopatogenia da doença cárie dentária, classificada como doença complexa, julgue os itens a seguir.

- I O nome específico *Streptococos mutans* é agora limitado a isolados humanos previamente pertencentes aos sorotipos c, e e f.
- II O *S. mutans* é a mais comum das espécies isoladas da placa bacteriana humana.
- III O *S. sanguis* é a segunda espécie mais prevalente.
- IV Estudos clínicos têm demonstrado que a associação entre a presença de *S. mutans* com cárie dentária não é absoluta.

A quantidade de itens certos é igual a

- A 1.
- B 2.
- C 3.
- D 4.

Texto para as questões 33 e 34

Paciente do sexo masculino de 20 anos de idade procurou atendimento odontológico imediatamente após sofrer traumatismo durante prática de esporte. Ao exame clínico, queixou-se de dor na região ântero-superior, edema labial, sangramento na cavidade bucal, corte profundo no dorso da língua e fratura dos dentes 12, 11, 21 e 22. O dente 12 fraturou no terço médio da raiz com perda total da coroa e parte da raiz; o dente 11 apresentou fratura horizontal no terço médio da coroa, tendo sido recuperado o fragmento fraturado; o dente 21 sofreu fratura oblíqua do ângulo mesial; o dente 22 apresentou leve mobilidade e fratura mínima de esmalte no ângulo distal. O teste de vitalidade foi positivo nos dentes 12, 11 e 21. O exame radiográfico confirmou perda da coroa e metade de raiz do dente 12; fratura do dente 11 e do dente 21, sem imagem compatível com fratura radicular ou mesmo deslocamento da raiz; o dente 12 não mostrou deslocamento radicular.

QUESTÃO 33

De acordo com o quadro clínico apresentado no texto, julgue os seguintes itens, acerca da conduta clínica a ser seguida.

- I Controle imediato do sangramento através da sutura da língua.
- II Remoção de todos os fatores que possam causar desconforto durante o período de cicatrização dos tecidos moles.
- III Contenção rígida dos dentes por 30 dias.
- IV Prescrição de antiinflamatório e antibiótico.

A quantidade de itens certos é igual a

- A 1.
- B 2.
- C 3.
- D 4.

QUESTÃO 34

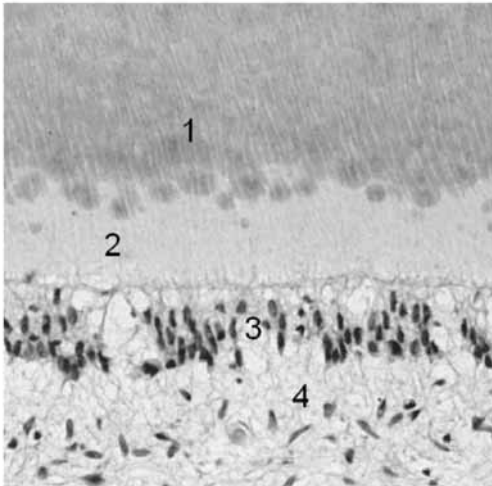
Ainda de acordo com o quadro clínico apresentado no texto, assinale a opção correta, acerca da conduta clínica a ser seguida.

- A A raiz do dente 12 deve ser extraída e uma das soluções protéticas é a colocação de uma coroa sobre implante.
- B A fratura de esmalte do dente 22 necessariamente deve ser restaurada.
- C A única solução estética para dente 11 é a colocação de coroa de porcelana pura.
- D O dente 21 deve ser restaurado com uma resina de micropartícula.

QUESTÃO 35

A respeito da fluoroterapia, um dos métodos disponíveis mais utilizados para o controle da doença cárie dentária, assinale a opção **incorreta**.

- A O flúor incorporado aos dentes durante o desenvolvimento resulta por si só em alta resistência à cárie.
- B Os dentifrícios fluoretados são o método de disponibilização de flúor desenvolvido com mais sucesso.
- C Dentifrícios contendo 5.000 ppm de F podem ser indicados para o controle de formas de cárie rampante por períodos limitados.
- D O modo de ação primário do flúor é o tópico.

QUESTÃO 36

Tendo como referência a fotomicrografia acima, assinale a opção que relaciona corretamente o número à estrutura indicada.

- A 1 – predentina
- B 2 – camada odontoblástica
- C 3 – células pulpares indiferenciadas
- D 4 – zona acelular da polpa dentaria

QUESTÃO 37

Com relação ao amálgama dental, assinale a opção correta.

- A É um material odontológico cuja utilização está em declínio pelo seu alto potencial alergênico.
- B A capacidade de selagem contra a microinfiltração é encontrada tanto nos amálgamas de baixo conteúdo de cobre quanto nos de alto conteúdo de cobre.
- C As margens de amálgama com baixa taxa de *creep* possuem valamento marginal acentuado.
- D A expansão tardia ocorre em todos os tipos de liga quando o amálgama entra em contato com a água durante a trituração ou condensação.

QUESTÃO 38

Estudos clínicos acerca da longevidade das restaurações demonstraram que a durabilidade é maior com a utilização de amálgama com

- A alto teor de cobre e contendo zinco.
- B alto teor de cobre, sem zinco.
- C baixo teor de cobre e contendo zinco.
- D baixo teor de cobre, sem zinco.

QUESTÃO 39

O capeamento pulpar tem por objetivo

- I interromper o circuito metabólico proporcionado pelo aporte de nutrientes dos fluidos bucais às bactérias remanescentes no assoalho da cavidade.
- II inativar as bactérias pela ação bactericida ou bacteriostática dos materiais odontológicos.
- III remineralizar parte da dentina amolecida remanescente no assoalho da cavidade.
- IV estimular a formação de dentina terciária (reacional ou reparadora).

A quantidade de itens certos é igual a

- A 1.
- B 2.
- C 3.
- D 4.

QUESTÃO 40

Assinale a opção correta, acerca das propriedades dos ionômeros de vidro, que são materiais de uso relativamente recente na odontologia.

- A Os ionômeros de vidro liberam fluoretos em quantidades superiores àquelas liberadas pelos cimentos de silicato.
- B A tenacidade à fratura dos ionômeros de vidro fotoativados é maior que a das resinas compostas híbridas.
- C A resistência à compressão é maior que a dos cimentos de fosfato de zinco.
- D O módulo de elasticidade desses ionômeros é o dobro do módulo de elasticidade do cimento de fosfato de zinco.

QUESTÃO 41

O ionômero de vidro tem sido bastante utilizado, em restaurações, como forramento ou base. A respeito dessa utilização, assinale a opção **incorreta**.

- A O ionômero de vidro elimina a necessidade do uso de cimento de hidróxido de cálcio em todas as restaurações.
- B O uso desse ionômero reduz a sensibilidade pós-operatória.
- C O uso desse ionômero produz efeito anticariogênico.
- D Esse ionômero reduz a probabilidade de formação de fendas nas margens gengivais causadas pela contração de polimerização das resinas compostas.

QUESTÃO 42

A respeito das propriedades e a composição das resinas compostas para uso direto, assinale a opção correta.

- Ⓐ Além dos organossilanos, os titanatos e os zirconatos podem ser utilizados como agentes de união carga-matriz orgânica.
- Ⓑ A fotopolimerização com luz visível de menor densidade de energia exige menor tempo de polimerização, para obtenção do mesmo grau de conversão, em condições semelhantes.
- Ⓒ O grau de conversão reflete o percentual de ligações simples de metacrilatos convertidos em ligações duplas durante a polimerização.
- Ⓓ Os monômeros das resinas são mantidos unidos por ligações covalentes antes da polimerização.

QUESTÃO 43

Acerca das resinas compostas de uso direto e da suas indicações, assinale a opção correta.

- Ⓐ As resinas de micropartículas são indicadas para restaurações estéticas de dentes anteriores em situações sujeitas a baixa tensões e em áreas subgingivais.
- Ⓑ As resinas compactáveis apresentam propriedades mecânicas superiores às resinas híbridas, além da facilidade de inserção/compactação do material na cavidade dentária.
- Ⓒ As resinas compactáveis são indicadas para restaurações que incluem a cobertura de cúspides.
- Ⓓ Uma das vantagens da resina composta é a possibilidade de se fazer reparos, a resistência da resina reparada é semelhante à resistência do material original.

QUESTÃO 44

Com relação aos adesivos dentais e sua técnica de utilização, julgue os itens a seguir.

- I O condicionamento ácido é efetivo se for feito adequadamente. Contaminações, mesmo que momentâneas com saliva ou sangue, reduzem a energia de superfície da área condicionada e, por consequência, a resistência da união fica menor.
- II A acetona é o solvente que apresenta menos problemas na aplicação de adesivo.
- III A união conseguida com o esmalte não difere daquela obtida com a dentina, quando utilizado adesivos de 2 passos (condicionador + *primer*/adesivo).
- IV A camada híbrida formada, responsável pela retenção micro-mecânica, nos monômeros hidrofóbicos penetram e se polimerizam para formar uma zona de interdifusão com a rede de fibrilas colágenas desmineralizadas.

A quantidade de itens certos é igual a

- Ⓐ 1.
- Ⓑ 2.
- Ⓒ 3.
- Ⓓ 4.

QUESTÃO 45

Com relação à interpretação radiográfica das lesões bucais, assinale a opção correta.

- Ⓐ Imagem radiográfica de expansão da cortical sem destruição da mesma é característica da lesão de crescimento rápido.
- Ⓑ Imagem radiográfica de lesão de bordos difusos de difícil precisão representa alterações inflamatórias ou tumores malignos.
- Ⓒ Imagem radiolúcida circunscrita localizada entre o dente incisivo lateral e o canino superior é característico de cisto primordial.
- Ⓓ Os ameloblastomas localizam-se preferencialmente na região dos terceiros molares superiores.

QUESTÃO 46

Em relação a etiopatogenia da doença cárie, julgue os seguintes itens.

- I O biofilme dental é uma comunidade microbiana onde diferentes populações bacterianas interagem entre si podendo produzir gradientes localizados em fatores que afetam o crescimento de outras espécies.
- II As bactérias colonizadoras iniciais do biofilme dental supragingival são predominantemente do gênero *Streptococcus*.
- III Quando o pH é diminuído nos fluidos orais e nos fluidos do biofilme, a supersaturação em relação à hidroxiapatita é aumentada.
- IV A doença cárie é uma doença de progressão muito lenta, sendo raramente autolimitante.

A quantidade de itens certos é igual a

- Ⓐ 1.
- Ⓑ 2.
- Ⓒ 3.
- Ⓓ 4.

QUESTÃO 47

Em relação à saliva, assinale a opção correta.

- Ⓐ As glândulas salivares menores produzem cerca de 90% do volume total de saliva no homem.
- Ⓑ A principal função da IgG secretoras da saliva é a inibição da adesão bacteriana.
- Ⓒ A composição protéica da película adquirida é predominantemente de origem salivar.
- Ⓓ Estudos clínicos têm demonstrado que a atividade de cárie em pacientes que sofrem de distúrbios na secreção salivar é inferior quando comparada com a população em geral.

QUESTÃO 48

Em relação às características clínicas e histológicas das lesões de cárie dentária, julgue os próximos itens.

- I A cárie oculta é o termo utilizado para descrever lesões de dentina que não são detectadas pelo exame visual, porém são suficientemente extensas para ser detectadas pelo exame radiográfico.
- II A superfície do esmalte sofre um período de maturação pós-eruptiva subsequente à erupção dentária.
- III A perda mineral do esmalte ocorre predominantemente sob sua superfície.
- IV As depressões nas periquimácias do esmalte podem ser vias de difusão de íons.

A quantidade de itens certos é igual a

- A 1.
- B 2.
- C 3.
- D 4.

QUESTÃO 49

A respeito do tabagismo como fator de risco da periodontite crônica, julgue os itens que se seguem.

- I Diversos estudos mostram que fumantes possuem taxas mais elevadas de bactérias periodontopatogênicas no biofilme subgingival.
- II Evidências científicas recentes demonstram associação entre doença periodontal, fumo e osteoporose em mulheres.
- III O tabagismo pode afetar a progressão da perda óssea.
- IV O tabagismo pode afetar a inervação dos tecidos periodontais, assim como a resposta imune inata e adaptativa do indivíduo.

Estão certos apenas os itens

- A I e II.
- B I e III.
- C II e IV.
- D III e IV.

QUESTÃO 50

Diversos estudos têm sugerido repercussões sistêmicas das doenças periodontais. Entre essas condições, **não** se inclui

- A aterosclerose.
- B diabetes *mellitus*.
- C doença de Alzheimer.
- D parto prematuro.

QUESTÃO 51

Acerca da etiopatogenia do abscesso periodontal, assinale a opção correta.

- A O abscesso periodontal pode ocorrer como uma infecção crônica após terapia periodontal.
- B A formação do abscesso periodontal geralmente ocorre devido ao fechamento marginal de bolsas periodontais e falta de via de drenagem natural.
- C A microbiota dos abscessos periodontais assemelha-se a microbiota de lesões de gengivite.
- D Histologicamente, são encontrados neutrófilos na região central do abscesso perto dos debris de tecido mole.

QUESTÃO 52

O Programa de Saúde da Família (PSF), criado pelo Ministério da Saúde nos anos 90 do século passado, representa uma estratégia de reorientação do modelo assistencial da atenção primária no país. Em relação à inserção das equipes de saúde bucal, assinale a opção **incorreta**.

- A Atualmente existe uma grande discrepância entre o número de cirurgiões dentistas e o número de recursos humanos auxiliares no país, o que pode dificultar a inserção da saúde bucal no programa.
- B Todas as equipes de saúde bucal do país são compostas por um cirurgião dentista, um auxiliar de consultório odontológico e um técnico em higiene dental.
- C Cada equipe de saúde bucal é responsável pelo acompanhamento de um número definido de famílias em determinada área geográfica.
- D Cada equipe de saúde bucal deverá participar do processo de planejamento, acompanhamento e avaliação das ações desenvolvidas no território de abrangência das unidades básicas de saúde da família, assim como identificar as necessidades e expectativas da população em relação à saúde bucal.

QUESTÃO 53

Em relação ao Código de Ética Odontológica, julgue os itens a seguir.

- I O referido código regula os direitos e deveres dos profissionais, das entidades e das operadoras de planos de saúde, com inscrição nos conselhos de odontologia, segundo suas atribuições específicas.
- II Constitui dever fundamental manter atualizados os conhecimentos profissionais, técnico-científicos e culturais, necessários ao pleno desempenho do exercício profissional.
- III Constitui infração ética acumular as funções de perito-auditor e procedimentos terapêuticos odontológicos na mesma entidade prestadora de serviços odontológicos.
- IV Constitui infração ética oferecer serviços gratuitos a quem possa remunerá-los adequadamente.

A quantidade de itens certos é igual a

- A 1.
- B 2.
- C 3.
- D 4.

QUESTÃO 54

Com relação ao exame da cavidade bucal, assinale a opção correta.

- A) Geminação é uma curvatura ou angulação acentuada da raiz dentária.
- B) A profilaxia prévia das superfícies dentárias é necessária no diagnóstico de lesões de mancha branca.
- C) Defeitos de desenvolvimento do esmalte são mais prevalentemente observados em dentes decíduos.
- D) Erosão é o desgaste dos dentes resultado de hábitos ou pelo uso excessivo de substâncias abrasivas.

QUESTÃO 55

A respeito de biosegurança, assinale a opção correta.

- A) A antissepsia visa o controle da infecção a partir do uso de substâncias bactericidas ou bacteriostáticas de uso em superfícies.
- B) Artigos críticos são instrumentos que não penetram na pele ou mucosa, mas que precisam de esterilização ou uso único.
- C) É recomendável o uso de óculos de proteção no paciente.
- D) O uso de equipamentos de proteção individual evita a propagação de patógenos.

QUESTÃO 56

O símbolo acima corresponde a resíduo

- A) radioativo.
- B) infectante.
- C) reciclável.
- D) tóxico.

QUESTÃO 57

Acerca de como evitar a contaminação de mercúrio no consultório odontológico, assinale a opção **incorreta**.

- A) Os resíduos de amálgama e mercúrio devem ser colocados em frascos inquebráveis e tratados como resíduos radioativos.
- B) Não devem ser usadas cortinas em locais onde se manipula mercúrio.
- C) O amalgamador deve ser manipulado com cuidado e mantido em local isento de calor.
- D) O piso do consultório deve ser liso, impermeável e de fácil limpeza.

QUESTÃO 58

Com relação a esterilização, assinale a opção correta.

- A) A autoclave deve ser preenchida na sua totalidade a fim de permitir a circulação do vapor de água.
- B) As autoclaves devem ser testadas quanto à sua eficiência por meio do uso de culturas de *Bacillus stearothermophilus* (teste biológico).
- C) Na autoclave, as caixas metálicas devem ser fechadas.
- D) Em temperaturas entre 110 °C e 121 °C, o vapor sob pressão do autoclave induz termocoagulação dos microrganismos.

QUESTÃO 59

Os agentes químicos podem reduzir os níveis de biofilme dental por meio de diversos mecanismos de ação. Entre esses mecanismos, inclui-se a

- A) inibição da colonização microbiana.
- B) alteração da atividade metabólica dos microrganismos.
- C) inibição da virulência bacteriana.
- D) ativação da atividade glicosiltransferase.

QUESTÃO 60

Em relação a epidemiologia da doença cárie, julgue os itens a seguir.

- I Existe, na literatura atual, deficiência de dados relacionados a adolescentes entre 16 anos e 18 anos de idade.
- II Estudos epidemiológicos têm sugerido alterações nos padrões da doença cárie no mundo, assim como uma diminuição na velocidade de progressão das lesões.
- III O desenvolvimento de estudos longitudinais acerca da prevalência da doença cárie, tratamento planejado e realizado melhoram substancialmente a compreensão das alterações no padrão de desenvolvimento dessa doença.
- IV Considerando os avanços no conhecimento da etiopatogenia da doença cárie, o índice CPO (cariados, perdidos e obturados) continua sendo o melhor instrumento de estudo.

A quantidade de itens certos é igual a

- A) 1.
- B) 2.
- C) 3.
- D) 4.

QUESTÃO 61

Em relação à polpa dental, julgue os itens subsequentes.

- I A polpa é um tecido não mineralizado composto por células de origem ectomesenquimática.
- II Os odontoblastos são as células formadoras da dentina primária, secundária e terciária.
- III Nos últimos anos, têm sido identificadas células tronco na polpa dentária de dentes decíduos.
- IV As células mais abundantes da polpa são os fibroblastos.

A quantidade de itens certos é igual a

- A) 1.
- B) 2.
- C) 3.
- D) 4.

QUESTÃO 62

Em relação aos efeitos da injúria do complexo dentina polpa decorrentes da doença cárie ou traumatismo, julgue os itens seguintes.

- I Moléculas bioativas na matriz extracelular não podem ser liberadas após a dentinogênese.
- II Evidências recentes sugerem que o hidróxido de cálcio pode solubilizar alguns fatores de crescimento que poderiam induzir uma resposta celular para a formação da ponte dentinaria.
- III A estrutura da dentina impede a passagem de moléculas sinalizadoras até a polpa.
- IV Um reparo descontrolado da dentina pode levar à oclusão da câmara pulpar e perda da vitalidade pulpar.

Estão certos apenas os itens

- A I e II.
- B I e III.
- C II e IV.
- D III e IV.

QUESTÃO 63

Esfoliação precoce de dentes decíduos pode estar associada a doenças sistêmicas ou condições genéticas. Uma doença sistêmica relacionada à esfoliação precoce é a

- A displasia dentinaria tipo I.
- B hipofosfatasia.
- C neutropenia cíclica.
- D displasia cleidocraniana.

QUESTÃO 64

Lesões ulcerativas na mucosa oral são frequentemente observadas durante o exame clínico intra-oral. A etiologia dessas lesões é variada e abrange muitas doenças incluindo

- I infecções fúngicas.
- II neoplasias.
- III doenças imunológicas.
- IV infecções bacterianas.

A quantidade de itens certos é igual a

- A 1.
- B 2.
- C 3.
- D 4.

QUESTÃO 65

Em relação aos mecanismos de ação dos fármacos, julgue os itens a seguir.

- I A aspirina atua inativando irreversivelmente as ciclooxigenase (COX)-1 e COX-3.
- II Ao aumentar a dose de um fármaco, a substância sempre afeta outros alvos além de seu alvo principal.
- III O paracetamol é antiinflamatório eficaz.
- IV A maioria dos alvos farmacológicos é representada por moléculas protéicas.

Estão certos apenas os itens

- A I e II.
- B II e III.
- C I e IV.
- D III e IV.

QUESTÃO 66

Em relação aos antiinflamatórios não-esteróides de amplo uso na prática odontológica, é correto afirmar que

- I podem reduzir dor, edema e vasoconstrição.
- II exercem sua ação antipirética fundamentalmente por meio da inibição da síntese de prostaglandinas no cerebelo.
- III podem produzir irritação gástrica, alterações renais e de função plaquetária.
- IV não afetam a produção de radicais de oxigênio tóxicos.

A quantidade de itens certos é igual a

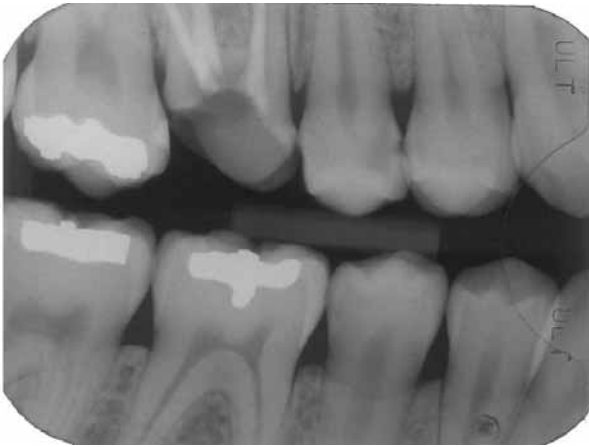
- A 1.
- B 2.
- C 3.
- D 4.

QUESTÃO 67

A respeito dos anestésicos locais, assinale a opção correta.

- A A meia-vida plasmática dos anestésicos locais, em geral, são curtas, entre 15 minutos e 20 minutos.
- B Os ésteres são metabolizados no fígado.
- C Efeitos cardiovasculares dos anestésicos locais podem levar à queda da pressão arterial.
- D Os anestésicos locais bloqueiam os canais de cálcio das células nervosas.

Texto para as questões 68 e 69



Uma paciente de 20 anos de idade procurou tratamento devido a problema estético causado pela perda de restauração. Apresenta dente 16 com remanescente coronário com alteração de cor e perda completa da face lingual. Nos demais dentes deste hemiarco não foi observado alteração clínica. A radiografia acima apresenta detalhes da arcada dentária dessa paciente.

QUESTÃO 68

A partir das informações do texto, julgue os itens que se seguem.

- I Pode ser indicado no dente 26 a colocação de núcleo radicular e de uma coroa total estética, se o tratamento endodôntico estiver adequado.
- II Houve perda de espaço mesiodistal que precisa ser recuperado antes da colocação da restauração definitiva.
- III O material estético mais indicado é o cerômero.
- IV Houve perda de estrutura na distal do dente 15, provavelmente por iatrogenia durante preparo cavitário anterior.

A quantidade de itens certos é igual a

- A 1.
- B 2.
- C 3.
- D 4.

QUESTÃO 69

Com relação aos dentes mostrados na radiografia apresentada no texto, assinale a opção correta.

- A Os dente 46 (M e D) e 45 (D) apresentam lesões iniciais de cárie que podem ser tratadas de modo não-invasivo.
- B A lesão cariosa do dente 14 na distal provavelmente não está cavitada e poderá ser tratada com um preparo cavitário por acesso direto.
- C A ameloplastia poderá ser utilizada como solução na mesial do dente 47.
- D A lesão cariosa do dente 15 na mesial poderá ser restaurada com resina composta e o preparo cavitário deverá ser um *slot* horizontal.

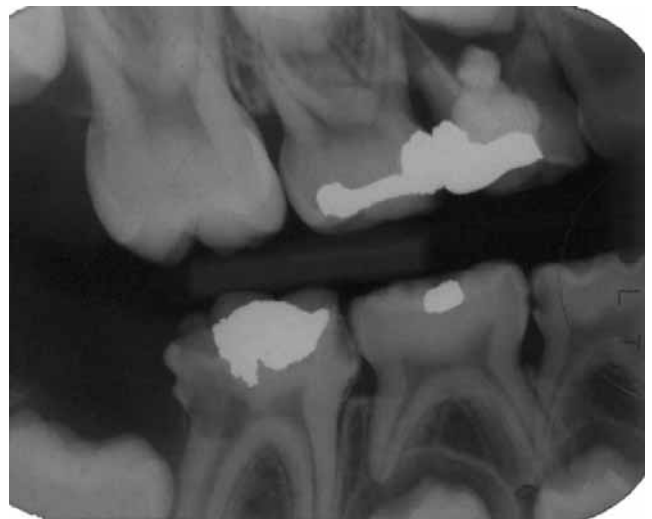
QUESTÃO 70



Tendo como referência a imagem radiográfica acima, assinale a opção que apresenta a identificação **incorreta**.

- A 1 – fratura coronária dos dentes 12 e 11
- B 2 – fusão do dente 45
- C 3 – raiz curva para distal obedecendo os padrões de normalidade
- D 4 – fratura condilar

QUESTÃO 71



Uma paciente de 10 anos de idade procura tratamento queixando-se de dor na região superior direita na região dos molares decíduos. Apresentou durante a consulta radiografia *bite-wing* recente da região. Considerando essas informações e a imagem radiográfica acima, julgue os itens abaixo.

- I É necessário fazer uma tomada radiográfica panorâmica para melhor estabelecer o plano de tratamento.
- II O dente 16 apresenta comprometimento mesial e distal por lesão cariosa e provavelmente necessitará de uma coroa total.
- III O dente 84 poderá ser restaurado com um material ionomérico modificado por resina.
- IV O dente 64 deverá ser extraído, devido ao extravazamento do material obturador.

A quantidade de itens certos é igual a

- A 1.
- B 2.
- C 3.
- D 4.

QUESTÃO 72

A respeito do sucesso clínico dos implantes, assinale a opção correta.

- A A perda de osso deve ser inferior a um quarto da altura do implante.
- B A mobilidade do implante deve ser inferior a 0,5 mm quando testado clinicamente.
- C É inaceitável observar na radiografia qualquer espaço radiolúcido na região periapical.
- D A periimplantite tem sido associada a presença das mesmas bactérias prevalentes na doença periodontal.

QUESTÃO 73

As seguintes características são desejáveis em dentições em desenvolvimento e nas já estabelecidas:

- I maior número de contatos em MIC;
- II movimentos mandibulares normais;
- III coincidência de ORC e MIC;
- IV posição de descanso normal .

A quantidade de itens certos é igual a

- A 1.
- B 2.
- C 3.
- D 4.

QUESTÃO 74

Considerando os critérios utilizados pela classificação de Angle em relação aos incisivos e os segmentos vestibulares, assinale a opção correta.

- A As bordas incisais dos dentes inferiores ocluem ou se posicionam imediatamente abaixo do terço médio dos incisivos superiores na classe 1.
- B As bordas incisais dos dentes inferiores se posicionam posteriormente as do terço médio dos incisivos superiores que estão lingualizados e o trespasse vertical é profundo na classe 2 divisão 1.
- C As bordas incisais dos dentes inferiores se posicionam posteriormente ao terço médio dos incisivos centrais superiores que estão normalmente vestibularizados com aumento no trespasse horizontal na classe 2 divisão 2.
- D As bordas incisais dos dentes inferiores estão anteriorizadas em relação ao terço médio dos incisivos superiores e o trespasse vertical está reduzido ou invertido na classe 3.

QUESTÃO 75

Paciente necessita de remoção de terceiros molares impactados com erupção parcial. No momento da cirurgia foi observado que há presença de leve edema na região sem queixa de dor. A melhor conduta a ser adotada nesse caso hipotético consistem em

- A adiar o procedimento e tratar a gengivite previamente.
- B fazer o procedimento cirúrgico e prescrever antiinflamatórios.
- C fazer o procedimento e prescrever analgésicos.
- D administrar um antibiótico de ação rápida e um antiinflamatório previamente (1 hora antes do procedimento) e, após esse procedimento, prescrever analgésicos.

QUESTÃO 76

Assinale a opção correta acerca do Regimento Interno do TRE/GO (RITRE/GO).

- A O RITRE/GO é redigido e aprovado por ato do seu presidente.
- B O RITRE/GO tem por objeto estabelecer a composição, competência e funcionamento do TRE/GO e regulamentar não só os procedimentos jurisdicionais que lhe são atribuídos constitucionalmente e por meio da legislação eleitoral, como também os procedimentos administrativos.
- C A garantia da inamovibilidade não se aplica aos juízes do TRE/GO no exercício de suas funções.
- D Os motivos geradores de impedimento e suspeição para os juízes de direito, previstos na legislação processual civil e penal, não são aplicáveis aos juízes do TRE/GO, pois contra estes apenas é possível alegar impedimentos e suspeições por motivo de parcialidade partidária.

QUESTÃO 77

Assinale a opção correta acerca das competências do TRE/GO.

- A Compete ao TRE/GO aplicar penas disciplinares de advertência, suspensão e demissão aos juízes eleitorais.
- B Não compete ao Tribunal responder a consultas formuladas por partidos e candidatos, pois, como órgão do Poder Judiciário, lhe é proibida a atividade consultiva.
- C O princípio da inércia da jurisdição impede o TRE/GO de fazer representações ao Tribunal Superior Eleitoral.
- D É competência do TRE/GO determinar a apuração das urnas anuladas, por decisão de juntas eleitorais, quando na situação de provimento de recurso interposto.

QUESTÃO 78

Acerca do papel do defensor público perante o TRE/GO, assinale a opção correta.

- A Quando o Ministério Público funcionar em um processo na qualidade de parte, ao defensor público fica assegurado o direito de pronunciamento prévio ao do Ministério Público.
- B O pronunciamento do defensor público no processo em que atuar deve ser sempre realizado por escrito, para fins de registro dos atos praticados. No caso de sustentação oral, o texto do memorial da sustentação deve ser entregue ao TRE/GO.
- C O defensor público deve exercer a defesa dos interesses dos juridicamente necessitados perante o TRE/GO, até mesmo em prol de pessoas jurídicas.
- D O defensor público não possui poderes requisitórios para fins de instrução dos feitos em que atua.

QUESTÃO 79

Um processo foi protocolado no TRE/GO, sem aparente dependência com outro feito. O processo foi distribuído nas 48 horas subsequentes e deixou de obedecer à precedência, tendo em vista pedido de preferência do advogado do partido político que era parte autora. Após a distribuição, abriu-se vista ao procurador regional eleitoral. Os autos ficaram com o Ministério Público Federal (MPF) por dez dias e foram devolvidos sem parecer. A parte pediu inclusão em pauta e o feito foi levado a julgamento.

Com referência a esta situação hipotética, assinale a opção correta.

- Ⓐ A distribuição foi realizada dentro do prazo regimentalmente previsto.
- Ⓑ Mesmo não tendo apresentado parecer no prazo devido, que é de 5 dias, o procurador regional eleitoral preserva o direito de proferir parecer oralmente na assentada do julgamento.
- Ⓒ Nesse caso, não deveria ter sido aberta vista ao procurador regional eleitoral, pois houve pedido de preferência por parte do advogado, o que motivou, até a distribuição sem observância à regra geral de obediência ao critério de precedência.
- Ⓓ Caso ocorra impedimento do relator, deve ser realizada nova distribuição, sem compensação posterior.

QUESTÃO 80

Aberta sessão do TRE/GO, foi composta a mesa. Em seguida, passou-se à leitura, à discussão e à aprovação da ata da sessão anterior. Um advogado presente na sessão solicitou pedido de preferência, tendo em vista sua deliberação de realizar sustentação oral durante o julgamento do processo que patrocinava. Seu requerimento foi negado pelo Tribunal e a sessão teve continuidade. Aprovada a ata, foi verificado o número de juízes presentes e julgados os feitos, obedecendo-se a ordem estabelecida pelo regimento. Proclamados os resultados, foi realizada a leitura do expediente e encerrada a sessão.

Tendo por base o fato hipotético narrado, assinale a opção correta acerca da ordem de trabalho nas sessões do TRE/GO.

- Ⓐ Houve inversão da ordem dos trabalhos, pois a verificação do número de juízes presentes deve ser realizada antes da leitura, da discussão e da aprovação da ata da sessão anterior.
- Ⓑ A leitura do expediente é o último ato a ser praticado na sessão, pois configura resumo dos julgamentos realizados.
- Ⓒ A verificação do número de juízes presentes deve ser o primeiro ato na ordem de trabalho da sessão, precedendo até mesmo a composição da própria mesa.
- Ⓓ A ordem dos trabalhos do Tribunal não pode ser modificada, tanto mais por pedido de advogado que pretenda realizar sustentação oral.

PROVA DISCURSIVA

- Nesta prova, que vale **dez** pontos, faça o que se pede, usando o espaço indicado no presente caderno para rascunho. Em seguida, transcreva o texto para a **FOLHA DE TEXTO DEFINITIVO DA PROVA DISCURSIVA**, no local apropriado, pois **não serão avaliados fragmentos de texto escritos em locais indevidos**.
- Respeite o limite máximo de **trinta** linhas. Qualquer fragmento de texto além desse limite será desconsiderado.
- Na **folha de texto definitivo**, identifique-se apenas no cabeçalho da primeira página, pois **não será avaliado** texto que tenha qualquer assinatura ou marca identificadora fora do local apropriado.

O termo Minimamente Invasivo é um conceito recentemente introduzido na odontologia e reflete uma mudança de postura em relação à odontologia restauradora.

Tendo como referência o texto acima, redija um texto dissertativo acerca do tema

Odontologia da mínima intervenção

No seu texto, aborde necessariamente os seguintes aspectos:

- ▶ odontologia na mínima intervenção;
- ▶ estratégias em relação ao diagnóstico e prevenção;
- ▶ estratégias em relação ao tratamento.

1	
2	
3	
4	
5	
6	
7	
8	
9	
10	
11	
12	
13	
14	
15	
16	
17	
18	
19	
20	
21	
22	
23	
24	
25	
26	
27	
28	
29	
30	