

CONHECIMENTOS ESPECÍFICOS

Acerca de conservação, julgue os itens a seguir.

- 51 O método HTST (*high temperature short time*) a 72 °C, por 15 segundos, não resulta na pasteurização do leite por não causar o extermínio das bactérias patogênicas *Mycobacterium tuberculosis* e *Salmonella spp.*
- 52 Os principais microrganismos responsáveis pela deterioração alimentar são as bactérias, os fungos, os vírus e os protozoários.
- 53 Os fungos patogênicos causam a maioria dos surtos e das doenças transmitidas por alimentos.
- 54 Aplicação de conservantes, pasteurização e esterilização são procedimentos tradicionais para o controle da deterioração dos produtos pela ação microbiana.

A respeito de controle e garantia da qualidade, julgue o item que se segue.

- 55 A garantia da qualidade inclui atividades de controle de não conformidades e ações corretivas.

Com relação aos processos de fabricação e aplicação na indústria de alimentos, julgue os itens seguintes. Nesse sentido, considere que a sigla APPCC, sempre que for utilizada, se refere a análise de perigos e pontos críticos de controle.

- 56 A ISO 9000 serve de apoio para a implementação da APPCC.
- 57 O conceito da APPCC é uma abordagem sistemática cujo fim é a garantia da segurança do alimento.
- 58 A APPCC é realizada com base em análises e evidências científicas com foco no teste do produto final.
- 59 Os limites críticos dos parâmetros da APPCC separam os produtos aceitáveis dos reprovados; esses limites podem ser quantitativos ou qualitativos.

Julgue os itens seguintes, a respeito de embalagens e acessórios.

- 60 Além da função de proteger, conter e viabilizar o transporte dos produtos, as embalagens têm também por função expor e vender os produtos, o que as torna uma importante ferramenta de *marketing*.
- 61 A melhoria das embalagens metálicas é conseguida principalmente por meio do desenvolvimento de vernizes mais eficientes e reduções da espessura da folha metálica.
- 62 As principais embalagens metálicas são constituídas basicamente de aço, ferro ou alumínio, sendo as embalagens de alumínio as que apresentam maior resistência contra danos mecânicos.
- 63 Entre as vantagens da embalagem metálica está a sua elevada resistência mecânica.
- 64 O vidro apresenta atributos como boa inerticidade, resistência mecânica, excelente barreira contra gases, aromas, reciclabilidade e baixo custo.

Julgue os itens subsecutivos, em relação a embalagens e meio ambiente.

- 65 A fabricação de papel a partir da celulose produz efluentes com alta demanda bioquímica de oxigênio (DBO).
- 66 As embalagens plásticas são confeccionadas a base de polímeros orgânicos provindos da seringueira.

Com relação à estabilidade dos alimentos acondicionados, julgue o item abaixo.

- 67 A estabilidade dos alimentos acondicionados pode ser avaliada por meio de análises microbiológicas, sensoriais e de pH.



Figura I

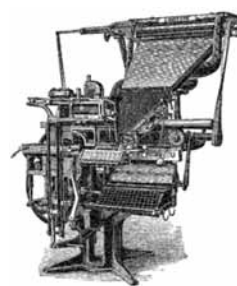


Figura II



Figura III

As figuras I, II e III retratam equipamentos usados para a produção industrial de letras e signos ou para a composição de textos. A figura I, mostra uma máquina de fresagem, destinada à reprodução de imagens tridimensionais. A figura II mostra uma impressora linotipo, inventada no final do século XIX, usada para agilizar a impressão tipográfica sem perda na qualidade; já a figura III mostra punção e matriz tipográficas, ferramentas empregadas na produção de tipos de chumbo.

Tendo como referências as figuras acima, julgue os seguintes itens, a respeito de equipamentos utilizados na produção industrial de letras, e signos ou na composição de textos.

- 68 O linotipo é um equipamento destinado à composição e impressão tipográficas.
- 69 No trabalho com a máquina de fresagem, usa-se o método da construção em camadas para a confecção de objetos 3D.
- 70 O processo de elaboração da punção tipográfica antecede a elaboração da matriz.

A respeito do processo de impressão tipográfica, julgue os próximos itens.

- 71 A tecnologia de impressão tipográfica permaneceu praticamente inalterada desde a sua invenção até o início do século XIX.
- 72 Com o prelo manual, é possível a obtenção de provas de impressão antes do ajuste da impressora e do início da impressão.

Á	É	Í	Ó	Ú	Ç	Ã	Õ	Ê	K	ª	Æ	Œ	ä	ë	ï	ñ	ü	N
A	B	C	D	E	F	G	H	à	è	ì	ò	ù	k	W	w			
I	J	L	M	N	O	P	Q	â	ê	î	ô	û	*	§	&			
R	S	T	U	V	X	Y	Z	á	é	í	ó	ú	(!	?			
ff	fl	fl	fi	fi	-	ã	õ	1	2	3	4	5	6	7	8	9	0	
-	b	ç	c	d	e			i	s	f	g	h	:	*	»	S		
=																		
j	l	m	n	esp. 1 e 1.5	esp. 2 pt.			o	p	q	:							
z				esp. 2.5 pt.	esp. 3 pt.						:							
y	v	u	t	espaço normal				a	r	.	.							mate- rial branco
x																		

Figura I

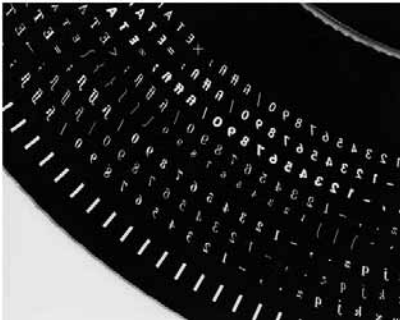


Figura II



Figura III

A caixa de tipos, como a do modelo francês, ilustrado na figura I, é dividida horizontalmente, e, em geral, as letras maiúsculas ficam na sua parte superior e as minúsculas, na parte inferior. Cada caixa contém um conjunto de letras, numerais, símbolos, sinais e marcas diacríticas, em modelos tipográficos definidos, corpo de tipo e variação formal. A matriz de fotocomposição tipográfica retratada na figura II é constituída de filme dobrável. Nessa espécie de composição de tipos, as letras são projetadas em papel fotográfico mediante o uso de um teclado e um processador digital, com o que se estabeleciam os parâmetros de composição tipográfica, como a definição da fonte, do corpo da letra, da largura do texto, das margens etc. Na composição manual de texto, baseada na fotomecânica, as letras eram transferidas para o papel por fricção feita em fina película adesiva, como mostrado na figura III.

Tendo como referência as informações acima e os diversos temas por elas suscitados, julgue os itens de 73 a 75.

73 O conceito de fonte tipográfica originou-se no uso da caixa tipográfica ou gaveta de tipos, de onde o compositor antigamente retirava tipos de chumbo para executar a composição de seu texto.

74 O método de composição por transferência instantânea é adequado tanto para a elaboração de textos longos quanto para a composição de frases curtas.

75 No jargão profissional das artes gráficas, os termos caixa alta e caixa baixa referem-se às letras versais e versaletes, respectivamente.

Com referência aos processos e materiais de confecção de rótulos e embalagens, às condições de armazenamento e proteção de produtos e equipamentos e à utilização de outros processos de reprodução gráfica, julgue os itens a seguir.

76 Flexografia é um processo de impressão plana muito usada na indústria de embalagens.

77 Para imprimir superfícies de embalagens tridimensionais curvas, é necessário que, antes da reprodução do impresso, elementos visuais presentes na arte-final passem por uma compensação ótica.

78 O processo ofsete de impressão deriva-se da invenção e do desenvolvimento da litografia, nos séculos XVIII e XIX.

79 No processo de fabricação do papel, calandragem é o procedimento utilizado para adicionar textura e opacidade à superfície do papel.

80 A fabricação de papel exige três ingredientes básicos: água, energia e fibras de celulose.

No que concerne ao processo de impressão, duplicação, marcação ou copiagem e ao uso de chapas ou folhas para imprimir, julgue os itens que se seguem.

81 A impressão flexográfica com suporte de entintamento de alto-relevo é a técnica de impressão adequada para embalagens, em suportes flexíveis e em materiais plástico-termoplásticos.

82 As peças de impressão relevográfica móveis são usadas desde os primórdios da imprensa, no século XV. Atualmente, o processo denominado estereotipia se utiliza de chapas emborrachadas da impressão rotográfica para impressão em embalagens.

83 As chapas de impressão planográficas de zinco ou alumínio podem ser usadas tanto para impressão direta quanto para a indireta.

84 As tintas para impressão ofsete são caracterizadas como pastosas e de alta viscosidade; as tintas consideradas ideais para rotogravura e flexografia são líquidas.

Com relação à impressão digital, julgue os itens a seguir.

85 As tecnologias que predominam atualmente na impressão digital incluem o processo eletrofotográfico e o processo eletrográfico, tipos relevantes de impressão eletrostática.

86 Os mecanismos de impressão seletiva são mecanismos em que a impressão não ocorre a partir de uma fôrma, por exemplo, chapas, cilindros e clichês.

87 A vaporização de tinta designa uma vaporização transportada mediante uma corrente de calor carregada sobre os materiais de impressão e de suporte.

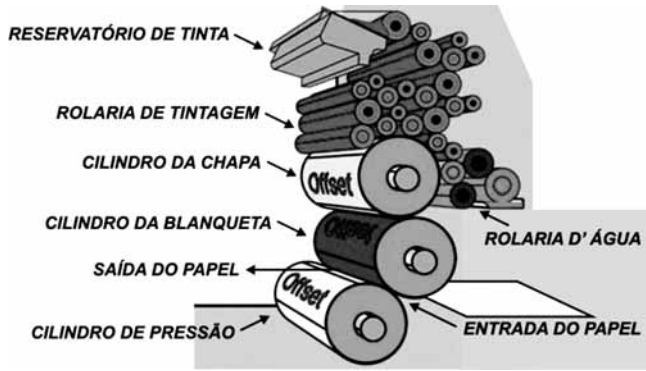


Diagrama de impressão offset. In: Colsucom (com adaptações).

Com referência ao diagrama de impressão ofsete apresentado acima, julgue os itens subsecutivos.

- 88 A principal função dos sistemas de molhado dos cilindros é ajustar as tonalidades das tintas.
- 89 A inserção de cores na impressão ofsete é realizada por meio da aplicação simultânea de tintas de cores diferentes em partes diferentes da superfície de impressão.
- 90 Na impressão ofsete, a função da blanqueta é extrair o excesso de tinta.
- 91 A impressão ofsete ocorre diretamente pelo cilindro da chapa, ou seja, a tinta preenche os vazios da matriz de suporte que, por sua vez, transfere as informações ao suporte definitivo, o papel.
- 92 Entre os tipos de sistemas utilizados para confecção das chapas para impressão litográfica ofsete, incluem-se o sistema do tipo fotolito e o processo CTP (*computer to plate*).

Um armazém opera ininterruptamente, em sistema de jornadas de dois turnos, das 8 h às 19 h, funcionando o primeiro turno das 8 h às 14 h e o segundo das 13 h às 19 h. Cada turno conta com seu responsável pela operação, e supervisores e funcionários colaboradores desenvolvem atividades operacionais e administrativas. Há espaços apropriados para a armazenagem temporária de carga, com vistas à conferência para a recepção e à expedição. Durante o turno matutino, focam-se a recepção e a acomodação dos materiais oriundos dos fornecedores. No final da manhã inicia-se a separação dos produtos para atendimento dos pedidos, com vistas à expedição. A continuidade das separações e as expedições dos produtos são geralmente realizadas nos períodos vespertino e noturno. As instalações do armazém proporcionam movimentação rápida e fácil dos itens nos momentos de recepção e acomodação, também no momento específico de expedição, porém, com o cuidado de se despachar sempre o item mais antigo. No planejamento do espaço físico, leva-se em conta, de forma mais detalhada, por exemplo, o armazenamento dos itens de giro e peso maiores, preferencialmente, nas posições próximas ao piso e à saída.

A respeito dessa situação hipotética, julgue os itens de 93 a 97.

- 93 No processo de manuseamento dos produtos no armazém, identificam-se atividades das logísticas de distribuição e reservas.
- 94 O manuseamento dos itens no armazém em questão está relacionado com as atividades de logísticas de suprimento, operações, distribuição e reversa.

- 95 Os funcionários que trabalham no armazém durante o turno da manhã desenvolvem as atividades das logísticas de suprimento, operações e distribuição.
- 96 O controle da armazenagem de itens perecíveis deve ser realizado de acordo com a técnica FIFO (*first in, first out*), podendo ser acompanhado pelo sistema de controle FIFE (*first in, first expired*).
- 97 O referido armazém trabalha com o método de cronologia das entradas e saídas LIFO (*last in, first out*).

Considerando a importância do transporte para o desenvolvimento das atividades produtivas industriais e comerciais de uma região, julgue os itens a seguir.

- 98 Os produtores de grãos da região Centro-Oeste do Brasil que pretendam exportar sua produção para os Estados Unidos da América dispõem apenas dos modais de transporte de carga ferroviário, rodoviário e aeroviário para a operação de origem e destino do produto.
- 99 A ferrovia Norte-Sul, importante via para integração de estados e regiões brasileiras, corta atualmente os seguintes estados: Goiás, Tocantins, Mato Grosso, Maranhão e Pará.
- 100 A estrutura do modal rodoviário com veículos de diversos modelos e a forma de operação do setor de transporte devem ser moldadas de acordo com o negócio e a dimensão da empresa, com vistas ao alcance dos menores custos e da maior presteza na obtenção e distribuição de materiais e produtos.
- 101 O transporte de bens por dutos demanda baixos investimentos iniciais e reduzidos custos de capital e operacionais.
- 102 A inclusão de via rodoviária em um porto que conte unicamente com a via ferroviária para fluxo de carga aumenta a hinterlândia desse porto.

Com relação aos transportadores de superfície sem fim ou transportadores contínuos, julgue os itens a seguir.

- 103 As correias, esteiras, guindaste e empilhadeiras são considerados transportadores de superfície sem fim.
- 104 Os sistemas de transportadores contínuos são controlados e integrados por equipamentos eletrônicos, com paradas em pontos determinados.
- 105 As esteiras transportadoras, empregadas nesse tipo de transportador, podem ser classificadas de acordo com o tipo de acionamento — energia ou gravidade — e de movimento — roletes ou correias.
- 106 Esses transportadores são frequentemente empregados em terminais de carga de mineração, em armazéns de granéis e em terminais de recepção e expedição de mercadorias.
- 107 Os referidos transportadores são apropriados para produtos do tipo granel ou bens do tipo *commodities*, não sendo utilizados para produtos do tipo manufaturados.

Acerca da estrutura física de depósitos, das operações de carga e descarga, e do empilhamento de artigos, julgue os itens subsequentes.

- 108** A largura da porta do depósito ou almoxarifado deve ser devidamente dimensionada para facilitar as operações de manuseio, carga e descarga, permitindo a expedição ou embarque de mercadorias.
- 109** Espaço físico, recursos de informática, equipamentos de carga e descarga, pessoas e procedimentos normalizados são elementos envolvidos no recebimento de materiais.
- 110** Empilhadeiras e esteiras são elementos empregados para a carga e descarga de mercadoria.
- 111** O recebimento de materiais requer que se avalie se os materiais desembarcados correspondem efetivamente às necessidades da empresa, sendo a devolução de materiais fora da especificação da cotação de preços para compra uma das atribuições básicas dessa operação.
- 112** Para o empilhamento de itens em prateleiras no depósito, a altura da prateleira deve viabilizar a ocupação vertical, considerados, principalmente, o peso dos materiais e as limitações de alcance das empilhadeiras.

Julgue os itens de **113** a **116** acerca de embalagens de distribuição.

- 113** Embalagens de distribuição física são aquelas que alcançam o consumidor, como as embalagens primárias e secundárias.
- 114** O palete é, em geral, projetado para ser movimentado mecanicamente por meio de guindastes, empilhadeiras ou veículos de garfo, e tem por objetivo a unitização da carga e a redução do tempo de movimentação.

- 115** Os contenedores são utilizados quando é necessário possibilitar a seleção aleatória de mercadorias de pouca saída e a estocagem de alta densidade, que se caracteriza pelo arranjo e seleção de peças com base no sistema FIFO.

- 116** As bombonas, muito utilizadas para acondicionamento e transporte de produtos líquidos e pastas não muito viscosas, são recipientes resistentes a substâncias químicas e podem ser transportadas soltas ou paletizadas.

Julgue os próximos itens, relativos a máquinas e processos de produção, selamento e rotulagem de embalagens.

- 117** Na fabricação de garrafas plásticas, a técnica mais empregada é a moldagem por extrusão e sopro com uso de máquina equipada por extrusora, que possibilita a produção de plástico fundido a temperaturas baixas e custo reduzido.

- 118** Embalagens do tipo *flow pack* são formadas na seladora em processo contínuo: o filme entra na bobina, é dobrado e selado no meio para se tornar um tubo e recebe o conteúdo e as soldas superior e inferior.

- 119** A seladora *bundling* é um equipamento industrial para operação contínua. Seu uso permite imobilizar e proteger o produto com uma cinta de filme de plástico termoencolhível.

- 120** O funcionamento das máquinas rotuladoras usadas na aplicação de rótulos *roll-fed* de plástico de autoencolhimento tem por base o sistema autoadesivo PSL (*pressure-sensitive labelling*).

PROVA DISCURSIVA

- Nesta prova, faça o que se pede, usando o espaço para rascunho indicado no presente caderno. Em seguida, transcreva o texto para a **FOLHA DE TEXTO DEFINITIVO DA PROVA DISCURSIVA**, no local apropriado, pois **não será avaliado fragmento de texto escrito em local indevido**.
- Qualquer fragmento de texto além da extensão máxima de linhas disponibilizadas será desconsiderado.
- Na **folha de texto definitivo**, identifique-se apenas no cabeçalho da primeira página, pois **não será avaliado** texto que tenha qualquer assinatura ou marca identificadora fora do local apropriado.
- Nesta prova, ao domínio do conteúdo serão atribuídos até **40,00 pontos**, dos quais até **2,00 pontos** serão atribuídos ao quesito apresentação (legibilidade, respeito às margens e indicação de parágrafos) e estrutura textual (organização das ideias em texto estruturado).

O ano de 2014 pode ser o mais quente desde o início dos registros de temperatura no mundo, em 1880. O alerta veio da Administração Nacional de Oceanos e Atmosfera dos Estados Unidos da América, após a divulgação de que os meses de maio, junho, agosto e setembro bateram recordes de calor. Desde o início das medições, 2005 e 2010 foram os anos mais quentes da história. O pequeno intervalo entre os anos é um exemplo do efeito crescente das mudanças climáticas. Os dez anos mais quentes já registrados ocorreram nos últimos quinze anos e esta é a primeira vez em que o mês de setembro apresenta temperaturas tão altas sem a forte presença do fenômeno El Niño, que, no entanto, ainda pode manifestar-se este ano.

O Globo, 22/10/2014, p. 30 (com adaptações).

Considerando que o fragmento de texto acima tem caráter meramente motivador, redija um texto dissertativo acerca do seguinte tema.

MUDANÇAS CLIMÁTICAS E O DESAFIO DO DESENVOLVIMENTO SUSTENTÁVEL

Ao elaborar seu texto, aborde, necessariamente, os seguintes aspectos:

- ▶ fatores determinantes para a elevação da temperatura; [valor: 12,50 pontos]
- ▶ impacto das alterações do clima na vida das sociedades; [valor: 12,50 pontos]
- ▶ sustentabilidade como pressuposto para o desenvolvimento. [valor: 13,00 pontos]

RASCUNHO

1	
2	
3	
4	
5	
6	
7	
8	
9	
10	
11	
12	
13	
14	
15	
16	
17	
18	
19	
20	
21	
22	
23	
24	
25	
26	
27	
28	
29	
30	



cespe

 Cebraspe

Centro Brasileiro de Pesquisa em
Avaliação e Seleção e de Promoção de Eventos