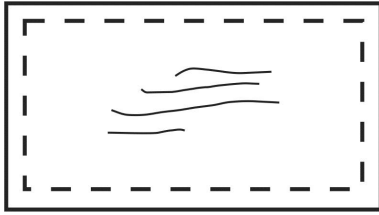


CONHECIMENTOS ESPECÍFICOS

QUESTÃO 31



V.C. M. Souza e T. Ripper. **Patologia, recuperação e reforço de estruturas de concreto**. São Paulo: Editora Pini, 1998, p. 60.

Na figura apresentada, são ilustradas fissuras encontradas na face superior de uma laje de concreto armado. Esse tipo de fissura ocorre por

- A) deficiência de armaduras para o combate aos momentos volventes.
- B) flexão da laje, em razão da insuficiência da armadura para resistir aos momentos negativos.
- C) flexão da laje, dada a insuficiência da armadura para resistir aos momentos positivos.
- D) retração.
- E) esmagamento do concreto, devido à espessura da laje a ser reduzida por deficiência diante dos momentos positivos.

QUESTÃO 32

O projeto de uma barragem de médio porte para a captação de água destinada ao abastecimento de uma cidade exige a utilização de cimento com baixo calor de hidratação. Assinale a opção que apresenta os dois tipos de cimento *Portland* mais adequados para esse tipo de projeto.

- A) composto e de alto forno
- B) de alto forno e pozolânico
- C) pozolânico e de alta resistência inicial
- D) comum e composto
- E) comum e de alta resistência inicial

QUESTÃO 33

Os materiais constituintes, para efeito de escavação e execução dos cortes, são classificados em categorias, caracterizadas em função da maior ou menor dificuldade ou resistência que oferecem ao desmonte. A necessidade de se classificarem os materiais de escavação em categorias provém do simples fato de que os mais resistentes, que oferecem maior dificuldade ao desmonte, demandam emprego de um maior número de horas de equipamento ou obrigam o seu uso de modo mais intensivo, gerando, obviamente, maiores custos de escavação.

Departamento Nacional de Infraestrutura de Transportes. Diretoria Executiva. Instituto de Pesquisas Rodoviárias. **Manual de implantação básica de rodovia**. 3.ª ed. Rio de Janeiro, 2010. p. 253 e 271 (com adaptações).

Considerando-se o texto apresentado, é correto afirmar que o material que apresenta maior custo para a realização de escavação de corte em rodovia é o de

- A) 2.ª categoria.
- B) 3.ª categoria.
- C) 4.ª categoria.
- D) 5.ª categoria.
- E) 1.ª categoria.

QUESTÃO 34

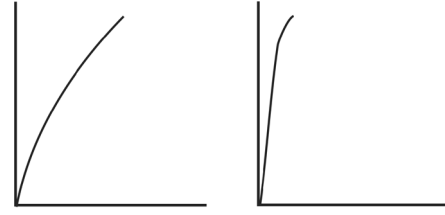


Figura I

Figura II

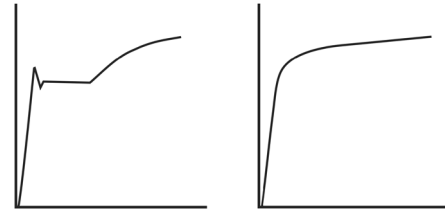


Figura III

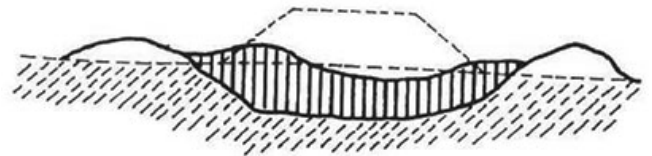
Figura IV

Internet: <www.cimm.com.br> (com adaptações).

Considerando-se as figuras precedentes, em que são apresentados diagramas tensão-deformação de materiais variados obtidos em ensaios de tração, e sabendo-se que, na construção civil, os aços mais utilizados para concreto armado são o CA-50 e o CA-60, é correto afirmar que os ensaios de tração desses aços correspondem, respectivamente, aos diagramas das figuras

- A) II e III.
- B) II e IV.
- C) III e IV.
- D) I e II.
- E) I e III.

QUESTÃO 35



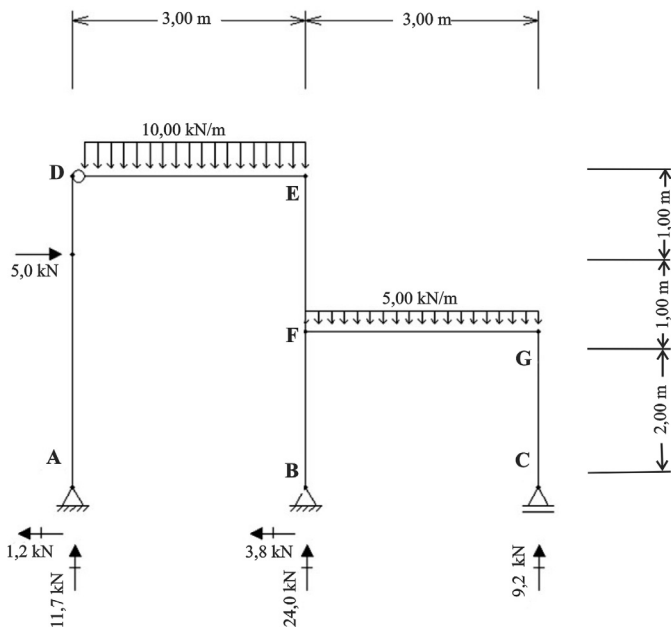
Departamento Nacional de Infraestrutura de Transportes. Diretoria Executiva. Instituto de Pesquisas Rodoviárias. **Manual de implantação básica de rodovia**. 3.ª ed. Rio de Janeiro, 2010, p. 301.

Considere a figura precedente, em que é ilustrada uma camada portante com capacidade de suporte muito baixa e grande espessura. Considere, ainda, que o corpo do aterro, representado na figura, tenha sofrido um deslocamento vertical que expulsou lateralmente o material de má qualidade.

Assinale a opção que corresponde ao motivo pelo qual ocorreu o problema descrito.

- A) consolidação
- B) recalque por adensamento
- C) recalque diferencial
- D) ruptura por afundamento
- E) ruptura por escorregamento

Figura 19A1AAA



QUESTÃO 36

Considere que, na estrutura apresentada na figura 19A1AAA, foram utilizados vínculos de segundo gênero nos pontos A, B e D, e um vínculo de primeiro gênero no ponto C. Nessa situação, essa estrutura classifica-se como

- A hiperestática, com um grau de hiperestaticidade.
- B isostática.
- C hipostática, com dois graus de liberdade não restritos.
- D hiperestática, com dois graus de hiperestaticidade.
- E hipostática, com um grau de liberdade não restrito.

QUESTÃO 37

Considerando-se a estrutura apresentada na figura 19A1AAA, é correto afirmar que

- A a barra FG apresenta esforço normal nulo.
- B o esforço cortante ao longo da barra AD é igual a 5 kN, em módulo.
- C a barra BF está tracionada.
- D o esforço cortante na barra CG é de 9,2 kN, em módulo.
- E o diagrama de momento fletor nas barras DE e EF são parabólicos.

QUESTÃO 38

No que se refere a saídas de emergência em edificações e a outros aspectos relacionados à prevenção e ao combate a incêndio, assinale a opção correta.

- A As portas corta-fogo devem ser mantidas trancadas.
- B A colocação de calços facilmente retiráveis em caso de sinistro é permitida para se manter a porta corta-fogo aberta.
- C A largura das saídas de emergência deve ser de 1,10 m, independentemente do tamanho do edifício e da sua população.
- D A construção de prédios sem janelas é permitida.
- E O pavimento de descarga localiza-se no nível no qual uma porta de saída conduz ao último subsolo.

QUESTÃO 39

A respeito de estabilidade das estruturas de edifícios e contraventamentos, assinale a opção correta.

- A O número de pavimentos é indiferente na análise da estabilidade das edificações.
- B Todos os pilares devem ser alinhados na mesma direção para se garantir a máxima estabilidade.
- C O posicionamento das paredes não contribui para a estabilidade do edifício.
- D Os principais elementos de contraventamento são as caixas de elevadores e as de escadas.
- E Os pilares com maior rigidez devem ser colocados na mesma direção de maior rigidez da caixa de escada ou de elevadores para se melhorar o contraventamento.

QUESTÃO 40

Uma edificação simples, para famílias de baixa renda, com térreo mais dois pavimentos superiores, será construída em uma localidade onde a pressão de água da rede pública é suficiente para o abastecimento da edificação, não havendo, contudo, continuidade no abastecimento de água potável.

Assinale a opção que indica o sistema que garanta maior economia e empregue a melhor técnica na distribuição de água potável na edificação descrita na situação hipotética.

- A sistema direto de distribuição
- B sistema indireto de distribuição, com bombeamento e reservatório superior
- C sistema indireto de distribuição, com bombeamento, reservatório superior e inferior
- D sistema hidropneumático de distribuição
- E sistema indireto de distribuição, sem bombeamento, com reservatório superior

QUESTÃO 41

O terminal que opera com mais de um modal de transporte, com conhecimentos de carga separados para cada modalidade, classifica-se como

- A intermodal.
- B intermediário.
- C de ponta.
- D unimodal.
- E multimodal.

QUESTÃO 42

Assinale a opção correta a respeito de compactação de solos.

- A Durante a compactação do solo, deve-se evitar a adição de água.
- B Denomina-se ensaio de compressão diametral aquele ensaio de laboratório que é utilizado geralmente para se determinar o peso específico máximo de compactação.
- C A curva de compactação mantém-se a mesma independente do tipo de solo.
- D A compactação reduz, em geral, o recalque não desejado das estruturas.
- E Os rolos compactadores vibratórios são utilizados principalmente na densificação de solos argilosos.

QUESTÃO 43

Acerca da classificação dos solos no âmbito da engenharia, assinale a opção correta.

- A De acordo com os sistemas AASHTO e UNIFICADO, os solos dividem-se em três categorias principais: solos de grãos finos, solos de grãos grossos e turfas.
- B Os sistemas de classificação dos solos utilizados na engenharia baseiam-se unicamente na distribuição granulométrica.
- C Na classificação AASHTO, o termo siltoso caracteriza as frações finas do solo com índice de plasticidade de 11 ou mais.
- D O índice de grupo (IG) é empregado para a avaliação da qualidade de um solo como material de subleito de uma rodovia.
- E Entre os solos classificados pelo sistema AASHTO incluem-se SW, GM e OH.

QUESTÃO 44

No contexto atual da distribuição física de cargas no Brasil, o modal de transporte com maior participação, em relação ao volume de cargas transportadas, é o

- A hidroviário.
- B dutoviário.
- C aeroviário.
- D rodoviário.
- E ferroviário.

QUESTÃO 45

Assinale a opção que corresponde ao modo de transporte utilizado para grandes volumes e que apresenta valor unitário baixo e pouca flexibilidade de entrega.

- A dutoviário
- B aeroviário
- C rodoviário
- D ferroviário
- E hidroviário

QUESTÃO 46

Com relação a parcelas de volume de tráfego que utilizam o sistema de transporte rodoviário, assinale a opção correta.

- A O tráfego transferido é aquele que surge ao se melhorar as condições de tráfego.
- B As expressões tráfego induzido e tráfego desviado designam as mesmas condições, sendo empregadas como sinônimas.
- C As pesquisas OD (origem × destino) são realizadas para se obter informações acerca do volume e da composição do tráfego.
- D O tráfego desviado é calculado com base em fatores de crescimento aplicados ao tráfego atual, relacionados principalmente ao crescimento demográfico e à renda da população.
- E O tráfego atual é definido como o número de veículos que circula em uma via, em ambos os sentidos, por unidade de tempo.

QUESTÃO 47

Sabendo que a seleção do tipo de serviço de transporte é realizada com base na análise de diversos fatores, assinale a opção correta.

- A As diferenças entre os transportadores no que diz respeito à capacidade de movimentar cargas com maior ou menor índice de perdas e danos estão relacionadas principalmente ao porte da empresa transportadora.
- B Os modais hidroviário e dutoviário são os mais caros, considerando-se o preço médio da tonelada por km.
- C O desempenho do transporte está relacionado ao tempo médio e à variabilidade do tempo de entrega.
- D O avião é o meio de transporte mais confiável, levando-se em consideração a variabilidade em relação ao tempo médio em trânsito do serviço de transporte.
- E O tempo de trânsito sofre menor influência da operação de coleta e entrega das cargas à medida que as distâncias de transporte diminuem.

QUESTÃO 48

Um serviço de transporte incorre em uma série de custos, que podem ser classificados, por exemplo, em custos fixos e variáveis. Assinale a opção que apresenta exemplo de custo classificado normalmente como fixo.

- A manuseio de cargas
- B aquisição de equipamentos de transporte
- C coleta e entrega de cargas
- D combustível
- E salários

QUESTÃO 49

A placa de trânsito apresentada corresponde a um tipo de

- A sinalização temporária.
- B sinalização vertical de regulamentação.
- C sinalização vertical de advertência.
- D sinalização vertical de indicação.
- E dispositivo auxiliar de sinalização.

QUESTÃO 50

A sinalização horizontal de vias na cor amarela é usada para

- A regulamentar ultrapassagem e deslocamento lateral.
- B demarcar ciclovias ou ciclofaixas.
- C simbolizar as áreas especiais de estacionamento para pessoas portadoras de necessidades especiais.
- D separar movimentos veiculares de mesmo sentido.
- E regulamentar faixas de travessias de pedestres.

QUESTÃO 51

Com relação à hidrologia aplicada, assinale a opção correta.

- A** Os cursos d'água efêmeros escoam durante as estações de chuvas e secam na estiagem, de um modo geral.
- B** O coeficiente de compacidade, que varia conforme o tipo de solo, fornece uma indicação da eficiência da drenagem da bacia.
- C** A área de drenagem de uma bacia hidrográfica é determinada normalmente por meio de levantamentos topográficos.
- D** Tempo de concentração designa o tempo, contado a partir do início da precipitação, necessário para que toda a bacia contribua para o escoamento superficial na seção em estudo.
- E** O método das isoietas é o mais adequado para se definir a elevação média de uma bacia hidrográfica.

QUESTÃO 52

A ocorrência de manancial está associada à circulação de água no planeta, ou seja, ao ciclo hidrológico, sendo ele a fonte da água utilizada para o abastecimento. A esse respeito, assinale a opção correta.

- A** A transpiração é um fenômeno que depende diretamente da temperatura e da umidade relativa do ar.
- B** A água de chuva, por ser ácida, não pode ser usada como fonte de água para abastecimento, ou seja, como manancial.
- C** As bacias compactas tendem a concentrar o escoamento no canal principal que drena a bacia, aumentando-se, assim, os riscos de inundação.
- D** O lençol confinado, no qual a água se mantém à pressão atmosférica, é proveniente da água que se infiltra e se movimenta no interior da crosta terrestre.
- E** Parte da água que participa do ciclo hidrológico perde-se por evaporação, devendo ser descontada do balanço hídrico.

QUESTÃO 53

Acerca de escoamento em canais sob regime permanente e uniforme, assinale a opção correta.

- A** No dimensionamento de canais de seções de máxima eficiência, ou seja, de máxima vazão, a solução viável é o aumento do raio hidráulico, mantendo-se constantes a área, a declividade de fundo e a rugosidade.
- B** A fórmula de Manning é utilizada usualmente para o cálculo da viscosidade do fluido de escoamento.
- C** No dimensionamento dos canais, a velocidade máxima permissível é determinada em função do material sólido em suspensão transportado pela água.
- D** O raio hidráulico é obtido da relação entre a seção molhada das paredes do canal e a área molhada.
- E** O escoamento ocorre em regime uniforme crítico quando a velocidade média do escoamento é maior que a velocidade crítica.

QUESTÃO 54

Com relação a escoamento em condutos forçados sob regime permanente, assinale a opção correta.

- A** O número de Mach exprime o grau de resistência do fluido à força cisalhante.
- B** A fórmula racional ou universal é empregada exclusivamente para o cálculo da perda de carga contínua de água sob o regime laminar.
- C** A zona de transição, também denominada de zona crítica, é a região em que a perda de carga não é determinada com segurança, uma vez que o regime de escoamento não é bem definido.
- D** O número de Reynolds é determinado a partir da relação existente entre a pressão imposta à tubulação e o seu comprimento.
- E** A fórmula de Hazan-Willians é utilizada usualmente para o cálculo da velocidade média do escoamento de água.

QUESTÃO 55

No que se refere à captação, que tem papel importante no abastecimento de água, assinale a opção correta.

- A** As paredes de poços rasos não necessitam ser impermeabilizadas, sendo recomendada apenas a utilização de colchão drenante abaixo do fundo do poço.
- B** No caso de captação de água subterrânea de lençol confinado, a tubulação na saída do poço deve trabalhar livre de válvulas e sob pressão atmosférica.
- C** Para lidar com eventuais problemas de floração de algas na captação em lagos e em represas, recomenda-se captar água em diferentes profundidades.
- D** Para favorecer a captação de água de melhor qualidade em cursos d'água como córregos e rios, a tubulação de tomada deve ser posicionada no fundo do curso d'água.
- E** Para a captação de água subterrânea em poços rasos, a cobertura do poço deve ser instalada, preferencialmente, na cota do terreno natural.

QUESTÃO 56

Com relação ao processo de tratamento de água, assinale a opção correta.

- A** Na filtração lenta, é usada grande quantidade de coagulantes, o que torna esse processo de tratamento de água mais caro comparado à filtração rápida.
- B** Em projetos de unidades de mistura rápida, as condições ideais em termos de gradiente de velocidade, tempo de mistura e concentração de coagulante devem ser determinadas, preferencialmente, por meio de ensaios de laboratório.
- C** Para propiciar a formação dos flocos no processo de floculação, a turbulência provocada deve ser semelhante àquela empregada na calha Parshall.
- D** Por meio da taxa de aplicação superficial, determina-se a dosagem mínima de coagulante a ser adicionada nos tanques de preparo.
- E** O uso do cloro no processo de desinfecção garante elevada eficiência na inativação de eventuais cistos de protozoários presentes na água.

QUESTÃO 57

Acerca dos projetos de redes de esgotos sanitários, assinale a opção correta.

- A Inexistindo dados pesquisados e comprovados, com validade estatística, recomenda-se considerar, para fins de projeto, a vazão mínima, em qualquer trecho, de 1,5 L/s.
- B Os níveis do lençol freático em redes de esgotos de pequenas extensões (até 5 km) podem ser estimados por meio de métodos empíricos.
- C Nas caixas de passagem, é possível a introdução de equipamentos de limpeza na cabeceira dos coletores.
- D O escoamento dos esgotos ocorre pela pressão imposta à tubulação pela grande quantidade de matéria orgânica que transporta.
- E Em cidades planas, é recomendável o uso de rede coletora do tipo em leque ou espinha de peixe, por ser composta de diversos coletores troncos independentes.

QUESTÃO 58

A respeito de saneamento urbano e rural, assinale a opção correta.

- A No cálculo do volume útil de uma fossa séptica, deve-se levar em consideração a acumulação do lodo digerido.
- B Em terrenos predominantemente argilosos, é indicada a construção de poços sumidouros.
- C A principal desvantagem da fossa absorvente é a de requerer uma descarga de aproximadamente 20 litros.
- D A geração de odor e a proliferação de insetos são os principais problemas que ocorrem durante o uso de fossa biodigestora.
- E Na zona rural, a água que sai da fossa pode ser reaproveitada diretamente na horta.

QUESTÃO 59

Com relação à avaliação de imóveis urbanos, assinale a opção correta.

- A Os aspectos qualitativos devem ser descartados na coleta de dados, dada a subjetividade dessas informações.
- B O laudo completo deve conter todas as informações necessárias e suficientes para ser autoexplicativo.
- C O laudo simplificado é apenas um documento informativo, não havendo responsabilização técnica do profissional responsável pela avaliação.
- D A vistoria é dispensável caso já exista o projeto executivo do imóvel a ser avaliado.
- E O laudo de avaliação de uso restrito é aquele elaborado por perito para avaliar imóveis onde ocorreu algum tipo de sinistro.

QUESTÃO 60

No que se refere à aplicação dos métodos de avaliação de imóveis urbanos, assinale a opção correta.

- A O método comparativo de dados de mercado abrange a avaliação do valor de mercado do bem, o seu custo e a sua viabilidade de utilização econômica.
- B O responsável pela avaliação deve-se basear em metodologias descritas em norma, sendo vedado o emprego de outros procedimentos, sob pena de o laudo não ter validade jurídica, mesmo que assinado por um responsável técnico.
- C O custo do bem pode ser identificado utilizando-se o método evolutivo.
- D O método involutivo é aquele mediante o qual se indica o valor do bem com base na capitalização presente da sua renda líquida prevista, considerando-se cenários viáveis.
- E O método comparativo direto de dados de mercado é o mais recomendável, sempre que possível, para a identificação do valor de mercado do bem.

QUESTÃO 61

descrição	unidade	valor unitário (R\$)	coeficiente	total (R\$)
pedreiro	h	15,39	0,74	11,39
servente	h	11,45	0,56	6,41
argamassa	m ³	281,63	0,0116	3,33
bloco de concreto	un	4,65	13,61	63,29
total				84,42

A tabela precedente apresenta informações contidas na ficha de composição de custos de alvenaria de um bloco de concreto estrutural cuja unidade de medida é o m². Considerando os dados da tabela e as boas práticas de elaboração de orçamentos, assinale a opção correta.

- A Os coeficientes referentes à mão de obra indicam que, para produzir a alvenaria, há necessidade de mais horas de trabalho de servente que de pedreiro.
- B O coeficiente 0,0116 representa a necessidade de argamassa para assentar um único bloco de concreto.
- C O coeficiente 13,61 representa o volume, em metros cúbicos, de blocos de concreto necessários para se executar 1 m² de área de alvenaria.
- D O insumo de valor mais significativo na composição é a argamassa.
- E O coeficiente 0,74 representa a quantidade de horas necessárias para um pedreiro produzir 1 m² de alvenaria.

QUESTÃO 62

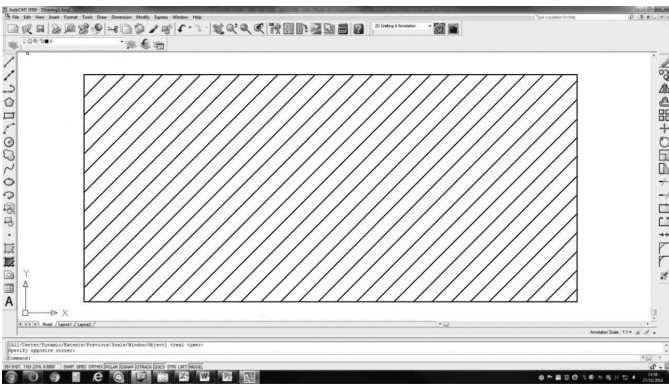
Em edital para a realização de licitação de uma obra pública cujo valor orçado pela administração tenha sido de R\$ 500 mil, é permitido

- A adotar a modalidade de licitação carta convite.
- B exigir garantia contratual de R\$ 100 mil.
- C prever a desclassificação de propostas cujos preços sejam inferiores a R\$ 250 mil.
- D exigir que a licitante apresente registro no sindicato da indústria da construção.
- E exigir comprovante de aptidão para execução da obra mediante apresentação de atestados técnicos.

QUESTÃO 63

Se a administração decidir licitar uma obra sem previsão de recursos orçamentários, o gestor público responsável pela decisão

- A** poderá licitar a obra, mas a homologação da licitação estará condicionada à existência de crédito orçamentário.
- B** poderá licitar a obra, mas a assinatura do contrato estará condicionada à existência de crédito orçamentário.
- C** deverá captar recursos até o momento da homologação da licitação.
- D** poderá prever no edital que o futuro contratado providencie o financiamento necessário para a obra em bancos públicos.
- E** não poderá licitar a obra enquanto não houver previsão de recursos orçamentários.

QUESTÃO 64

Considerando a janela do programa AUTOCAD mostrada na figura precedente, é correto afirmar que, para a realização da hachura no retângulo, foi utilizado o comando

- A** make block.
- B** hatch.
- C** spline.
- D** polyline.
- E** array.

QUESTÃO 65

Um engenheiro foi designado pela administração para periciar uma edificação que apresentava fissuras em diversas lajes e vigas. Após o fim do trabalho, o profissional designado para essa atividade elaborou um documento, no qual constatou que houve falhas de projeto e execução, o que implicava risco de desabamento.

A respeito dessa situação hipotética, assinale a opção correta.

- A** A anomalia constatada pelo perito caracteriza-se, tecnicamente, como um defeito.
- B** Tendo em vista a natureza do problema apresentado, a perícia solicitada pode ser realizada por um engenheiro com formação em qualquer área.
- C** A perícia realizada dispensa a anotação de responsabilidade técnica, por se tratar de uma atividade administrativa.
- D** A anomalia constatada pelo perito caracteriza-se, tecnicamente, como decrepitude.
- E** Tendo em vista a natureza do problema apresentado, a perícia solicitada deve ser realizada por um engenheiro de materiais.

QUESTÃO 66

No que se refere à execução de tubulões a céu aberto e sem encamisamento, assinale a opção correta, de acordo com a NR-18, que trata de condições e meio ambiente de trabalho na indústria da construção.

- A** Nesse caso, é dispensável a sondagem ou o estudo geotécnico local.
- B** As ocorrências devem ser registradas, ao final de toda a execução, pelo próprio encarregado do serviço.
- C** Devem-se realizar aberturas simultâneas de bases tangentes.
- D** Em nenhuma condição é permitida a escavação manual abaixo do nível d'água.
- E** Há limitação de diâmetro mínimo para a execução desse tipo de tubulão.

QUESTÃO 67

Considerando a operação de máquinas que exponham pessoas a riscos, assinale a opção correta, de acordo com a NR-18, que trata de condições e meio ambiente de trabalho na indústria da construção.

- A** Para fins de manutenção, os equipamentos pesados podem ser mantidos em sustentação somente por cilindros hidráulicos.
- B** As máquinas devem possuir um sistema de desligamento de emergência que seja acionado somente pelo operador.
- C** Deve-se permitir que o acionamento e desligamento dessas máquinas sejam realizados por terceiros, fora da posição de trabalho do operador.
- D** Equipamentos pesados que operem em marcha a ré devem possuir sistema de alarme sonoro.
- E** Máquina com motor a combustão pode ser operada apenas por profissional qualificado, mas o seu abastecimento pode ser realizado por qualquer profissional do canteiro de obra.

Espaço livre

QUESTÃO 68

propostas	pontuação técnica	pontuação de preço	total de pontos
A	200	30	230
B	180	50	230
C	160	60	220
D	140	50	190
E	80	desclassificada	

A tabela precedente registra os resultados finais de uma licitação do tipo técnica e preço para a contratação de um projeto de engenharia que previa, em edital, pontuação mínima igual a 100 para que a proposta fosse aceita.

Considerando essas informações, assinale a opção correta.

- A** No caso do empate de pontuação total das propostas A e B, caso as duas licitantes atendam a todas as condições de preferência previstas em lei, o critério de desempate será o sorteio.
- B** No caso do empate de pontuação total entre as propostas A e B, a proposta B é a vencedora, por apresentar maior pontuação de preço.
- C** A adoção de licitação do tipo técnica e preço é inadequada, pois a legislação restringe esse tipo de licitação a projetos de arquitetura.
- D** A proposta E foi desclassificada indevidamente, pois não há previsão legal para valorização mínima para a proposta técnica.
- E** No caso do empate da pontuação total entre as propostas A e B, a proposta A é a vencedora, por apresentar maior pontuação técnica.

QUESTÃO 69

Na elaboração do orçamento de uma obra pública, os encargos financeiros são custos oriundos de

- A** defasagem entre receitas e despesas previstas.
- B** riscos e eventuais.
- C** valores previstos para salário de mão de obra.
- D** atraso de pagamento.
- E** encargos sociais.

QUESTÃO 70

Determinado servidor foi designado fiscal técnico da construção de um edifício público. Para exercer essa atribuição, ele

- A** deverá ter formação em qualquer engenharia, não necessariamente em engenharia civil.
- B** está dispensado de registro de anotação de responsabilidade técnica, por ser funcionário público.
- C** está dispensado de realizar formação técnica na área, por ser funcionário público.
- D** atuará somente como fiscal administrativo do contrato.
- E** deve ter registro atualizado no CREA.

Espaço livre