

- Nas questões a seguir, marque, para cada uma, a única opção correta, de acordo com o respectivo comando. A ausência de marcação, a marcação de duas ou mais opções ou a marcação de opção em discordância com o gabarito oficial definitivo não serão penalizadas, ou seja, não receberão pontuação negativa. Para as devidas marcações, use a **Folha de Respostas**, único documento válido para a correção das suas respostas.
- Eventuais espaços livres — identificados ou não pela expressão “Espaço livre” — que constarem deste caderno de prova poderão ser utilizados para anotações, rascunhos etc.

## PROVA OBJETIVA

### Texto 1A1AAA

1 Ainda existem pessoas para as quais a greve é um  
 “escândalo”: isto é, não só um erro, uma desordem ou um  
 delito, mas também um crime moral, uma ação intolerável que  
 4 perturba a própria natureza. “Inadmissível”, “escandalosa”,  
 “revoltante”, dizem alguns leitores do **Figaro**, comentando  
 uma greve recente. Para dizer a verdade, trata-se de uma  
 7 linguagem do tempo da Restauração, que exprime a sua  
 mentalidade profunda. É a época em que a burguesia, que  
 assumira o poder havia pouco tempo, executa uma espécie de  
 10 junção entre a moral e a natureza, oferecendo a uma a garantia  
 da outra. Temendo-se a naturalização da moral, moraliza-se a  
 natureza; finge-se confundir a ordem política e a ordem  
 13 natural, e decreta-se imoral tudo o que conteste as leis  
 estruturais da sociedade que se quer defender. Para os prefeitos  
 de Carlos X, assim como para os leitores do **Figaro** de hoje, a  
 16 greve constitui, em primeiro lugar, um desafio às prescrições  
 da razão moralizada: “fazer greve é zombar de todos nós”, isto  
 é, mais do que infringir uma legalidade cívica, é infringir uma  
 19 legalidade “natural”, atentar contra o bom senso, misto de  
 moral e lógica, fundamento filosófico da sociedade burguesa.  
 Nesse caso, o escândalo provém de uma ausência de  
 22 lógica: a greve é escandalosa porque incomoda precisamente  
 aqueles a quem ela não diz respeito. É a razão que sofre e se  
 revolta: a causalidade direta, mecânica, essa causalidade é  
 25 perturbada; o efeito se dispersa incompreensivelmente longe da  
 causa, escapa-lhe, o que é intolerável e chocante. Ao contrário  
 do que se poderia pensar sobre os sonhos da burguesia, essa  
 28 classe tem uma concepção tirânica, infinitamente suscetível, da  
 causalidade: o fundamento da moral que professa não é de  
 modo algum mágico, mas, sim, racional. Simplesmente,  
 31 trata-se de uma racionalidade linear, estreita, fundada, por  
 assim dizer, numa correspondência numérica entre as causas e  
 os efeitos. O que falta a essa racionalidade é, evidentemente,  
 34 a ideia das funções complexas, a imaginação de um  
 desdobramento longínquo dos determinismos, de uma  
 solidariedade entre os acontecimentos, que a tradição  
 37 materialista sistematizou sob o nome de totalidade.

Roland Barthes. *O usuário da greve*. In: R. Barthes. *Mitologias*.  
 Tradução de Rita Buongiorno, Pedro de Souza e Rejane Janowitz. Rio  
 de Janeiro: DIFEL, 2007, p. 135-6 (com adaptações).

### QUESTÃO 1

Com relação às ideias do texto 1A1AAA, assinale a opção correta.

- A** Infere-se do texto que seu autor considera a greve um crime moral, um delito contra a natureza do mundo e da sociedade.
- B** Argumenta-se, no texto, em favor de uma lógica natural que explique a articulação das tensões sociais que a greve manifesta.
- C** Conclui-se do texto que a intolerância com relação à greve advém da ignorância da complexidade de seus efeitos sobre os membros de uma sociedade.
- D** De acordo com o texto, a percepção do senso comum sobre a burguesia é a de que esta é uma classe social cujos membros são caracterizados pelo comportamento tirânico e dominador.
- E** Infere-se do texto que é inadequada a aplicação do pensamento racional à compreensão das relações sociais.

### QUESTÃO 2

Sem prejuízo para a correção gramatical e para as informações veiculadas no texto 1A1AAA, poderia ser suprimida a vírgula empregada imediatamente após

- A** ‘revoltante’ (l.5).
- B** “Carlos X” (l.15).
- C** “sim” (l.30).
- D** “fundada” (l.31).
- E** “acontecimentos” (l.36).

### QUESTÃO 3

No texto 1A1AAA, com o emprego da forma verbal “assumira” (l.9), exprime-se

- A** a continuidade de uma ação ocorrida no passado.
- B** a concomitância de uma ação em relação a outra.
- C** o resultado presente de ação ocorrida no passado.
- D** o ponto inicial de ação ocorrida no passado.
- E** a anterioridade de uma ação em relação a outra.

### QUESTÃO 4

Seriam mantidos o sentido e a correção gramatical do texto 1A1AAA, se o trecho “porque incomoda” (l.22) fosse substituído por

- A** porquanto incomoda.
- B** à medida que incomoda.
- C** a par de incomodar.
- D** consoante incomode.
- E** uma vez que incomode.

### QUESTÃO 5

Assinale a opção que apresenta trecho do texto 1A1AAA que expressa uma ideia de comparação.

- A** “mas também um crime moral” (l.3)
- B** “mais do que infringir uma legalidade cívica” (l.18)
- C** “a quem ela não diz respeito” (l.23)
- D** “o que é intolerável e chocante” (l.26)
- E** “que a tradição materialista sistematizou sob o nome de totalidade” (l. 36 e 37)

**Texto 1A1BBB**

- 1 Após meses de sofrimento e solidão chega o correio:
- esta corrente veio da Venezuela escrita por Salomão Fuais para correr mundo
- 4 faça vinte e quatro cópias e mande a amigos em lugares distantes: antes de nove dias terá surpresa, graças a Santo Antônio.
- 7 Tem vinte e quatro cópias, mas não tem amigos distantes, José Edouard, Exército venezuelano, esqueceu de distribuir cópias, perdeu o emprego.
- 10 Lupin Gobery incendiou cópia, casa pegou fogo, metade da família morreu.

Mandar então a amigos em lugares próximos.

- 13 Também não tem amigos em lugares próximos.

Fecha a casa.

Deitado na cama, espera surpresa.

Rubem Fonseca. *Corrente*. In: *Contos reunidos*. São Paulo: Cia. das Letras, 1994, p. 324.

**QUESTÃO 6**

A respeito dos aspectos estruturais e linguísticos do texto 1A1BBB, assinale a opção correta.

- A** Nos trechos “chega o correio” (ℓ.1), “Fecha a casa” (ℓ.14) e “espera surpresa” (ℓ.15), os elementos “correio”, “casa” e “surpresa” exercem a mesma função sintática.
- B** A mensagem da corrente apresenta-se em forma de citação no interior do conto, da linha 2 à linha 11.
- C** Nas linhas 12 e 13, é apresentada a conclusão da mensagem da corrente.
- D** O texto desenvolve-se, predominantemente, com base em relações de causa e consequência.
- E** Na corrente predomina o uso de construções passivas para caracterizar os infortúnios decorrentes do descumprimento da mensagem.

**QUESTÃO 7**

O diretor de uma montadora de veículos necessita tomar uma decisão acerca da continuidade ou não de um dos produtos vendidos no Brasil. Para tanto, solicitou um relatório sobre as vendas de carros da marca do último trimestre de 2018, por faixa de preço, região, modelo e cor. Nessa situação, no contexto de análise da informação, o relatório representa

- A** conhecimento.
- B** inteligência.
- C** dados.
- D** informação.
- E** sabedoria.

**QUESTÃO 8**

Considerando os conceitos de banco de dados relacionais, assinale a opção correta a respeito das propriedades de uma tupla.

- A** A tupla tem o mesmo significado e as mesmas propriedades de uma tabela.
- B** Os componentes de uma tupla são ordenados da esquerda para a direita.
- C** Cada tupla contém exatamente um valor para cada um de seus atributos.
- D** Um subconjunto de uma tupla não é considerado uma tupla.
- E** Uma tupla nunca é vazia, seu grau pode variar de 1 até  $n$ .

**QUESTÃO 9**

A respeito de entidades, relacionamentos e tipos de chave, assinale a opção correta.

- A** Uma entidade fraca não possui seus próprios atributos chave.
- B** Toda relação deve possuir somente uma chave primária de atributo único.
- C** Um identificador ou chave é usado para determinar exclusivamente uma instância de um relacionamento entre entidades.
- D** A abordagem entidade-relacionamento permite somente relacionamentos binários e dos tipos 1:1 e 1:n.
- E** Uma entidade forte existe no banco de dados e possui atributos que a identificam sem que ela precise estar associada a outra entidade identificadora.

**QUESTÃO 10**

Acerca de modelagem dimensional, assinale a opção correta.

- A** As granularidades fundamentais para classificar todas as tabelas fato de um modelo dimensional são: transacional, *snapshot* periódico e *snapshot* acumulado.
- B** Os fatos e dimensões não são tabelas do banco de dados, pois, no modelo dimensional, são componentes do cubo de um *data warehouse*.
- C** No modelo estrela, as dimensões são normalizadas para tornar mais ágeis as consultas analíticas.
- D** O modelo floco de neve (SnowFlake) aumenta o espaço de armazenamento dos dados dimensionais, pois acrescenta várias tabelas ao modelo, todavia torna mais simples a navegação por *software* que utilizarão o banco de dados.
- E** Os códigos e as descrições associadas, usadas como nomes de colunas em relatórios e como filtros em consultas, não devem ser gravados em tabelas dimensionais.

**QUESTÃO 11**

A respeito das técnicas e(ou) métodos de mineração de dados, assinale a opção correta.

- A** O agrupamento (ou *clustering*) realiza identificação de grupos de dados que apresentam coocorrência.
- B** A classificação realiza o aprendizado de uma função que pode ser usada para mapear os valores associados aos dados em um ou mais valores reais.
- C** A regressão ou predição promove o aprendizado de uma função que pode ser usada para mapear dados em uma de várias classes discretas definidas previamente, bem como encontrar tendências que possam ser usadas para entender e explorar padrões de comportamento dos dados.
- D** As regras de associação identificam grupos de dados, em que os dados têm características semelhantes aos do mesmo grupo e os grupos têm características diferentes entre si.
- E** Os métodos de classificação supervisionada podem ser embasados em separabilidade (entropia), utilizando árvores de decisão e variantes, e em particionamento, utilizando SVM (*support vector machines*).

**QUESTÃO 12**

Acerca de *big data*, assinale a opção correta.

- A** A utilização de *big data* nas organizações não é capaz de transformar os seus processos de gestão e cultura.
- B** Sistemas de recomendação são métodos baseados em computação distribuída, que proveem uma interface para programação de *clusters*, a fim de recomendar os tipos certos de dados e processar grandes volumes de dados.
- C** Pode-se recorrer a *software* conhecidos como *scrapers* para coletar automaticamente e visualizar dados que se encontram disponíveis em sítios de navegabilidade ruim ou em bancos de dados difíceis de manipular.
- D** As ações inerentes ao processo de preparação de dados incluem detecção de anomalias, deduplicação, desambiguação de entradas e mineração de dados.
- E** O termo *big data* se baseia em cinco Vs: velocidade, virtuosidade, volume, vantagem e valor.

**QUESTÃO 13**

Acerca de visualização e análise exploratória de dados, assinale a opção correta.

- A** As variáveis são características que podem ser observadas ou medidas em cada elemento pesquisado, sendo classificadas em inteiras, textuais ou imagens.
- B** A entrada de dados deve assumir convenções tais como: os dados devem estar no formato de matriz; cada linha da matriz deve ter pelo menos um atributo identificador; e cada coluna da matriz deve ter um nome distinto.
- C** A informação de uma ou mais variáveis que não estiver disponível (por exemplo, falta de resposta, rasura etc.) deve ser marcada (ou indicada) com zero.
- D** Um arquivo *CSV* (*comma separated values*), no qual as colunas de um conjunto de dados são separadas por vírgula, pode ser aberto em qualquer editor de texto ou planilha eletrônica.
- E** A eliminação completa (*casewise deletion*) consiste em eliminar os arquivos que apresentem mais de um dado perdido.

**QUESTÃO 14**

O controle destinado a investigar a atividade administrativa bem como o resultado alcançado pelo ato praticado de acordo com a conveniência e oportunidade da administração é denominado controle

- A** administrativo.
- B** legislativo.
- C** de legalidade.
- D** de mérito.
- E** interno.

**QUESTÃO 15**

A Carta Magna, em seu art. 74, determina que o sistema de controle interno deve ser mantido pelos três poderes de forma integrada, tendo como um dos seus principais alvos

- A** promover a padronização e a consolidação das contas nacionais.
- B** exercer o controle das operações de crédito, avais e garantias bem como dos direitos e haveres da União.
- C** apreciar, para fins de registro, a legalidade dos atos de admissão de pessoal na administração direta e indireta.
- D** elaborar e executar a programação financeira da União.
- E** aplicar, em caso de ilegalidade de despesa ou irregularidade de contas, as sanções previstas em lei.

**QUESTÃO 16**

O exercício direto do controle parlamentar pode ser exercido

- A** pelo Congresso Nacional, com o auxílio do Tribunal de Contas da União (TCU).
- B** pelo Poder Judiciário, com a autorização do Senado.
- C** pelo Congresso Nacional, com o auxílio do Ministério Público.
- D** pelo Poder Judiciário, com o apoio da Controladoria Geral da República.
- E** pelos próprios órgãos do Congresso Nacional, a exemplo das comissões parlamentares.

**QUESTÃO 17**

O controle da administração pública pelos tribunais de contas

- A** compreende, para fins de registro, a apreciação da legalidade dos atos de admissão de pessoal, a qualquer título, salvo os de nomeações para os cargos em comissão, bem como os atos de concessões de aposentadorias, reformas e pensões.
- B** alcança os órgãos integrantes da administração direta, exceto aqueles que executem atividades meio do Poder Legislativo e do Judiciário.
- C** abrange o julgamento anual das contas prestadas pelo presidente da República e a apreciação dos relatórios sobre a execução dos planos de governo.
- D** envolve a aplicação de sanções em casos de ilegalidades ou irregularidades de contas, à exceção das multas, que devem ser aplicadas pelo Judiciário.
- E** compreende a legalidade dos atos de que resultem a previsão da receita e a fixação da despesa.

**QUESTÃO 18**

No que concerne ao controle administrativo, o meio utilizado para denunciar irregularidades feitas na própria administração é denominado

- A** pedido de reconsideração.
- B** representação.
- C** recurso administrativo.
- D** revisão.
- E** reclamação administrativa.

**QUESTÃO 19**

O controle jurisdicional da administração pública

- A** ocorre apenas em relação aos atos e contratos realizados pela própria administração.
- B** reavalia os critérios de conveniência e oportunidade dos atos que sejam privativos do administrador público.
- C** pode ser realizado de forma ampla e irrestrita.
- D** desencadeia-se por provocação e é realizado por juízes dotados de independência.
- E** acompanha a realização do ato para verificar a regularidade da formação deste.

**QUESTÃO 20**

O controle exercido pelo TCU

- A** é constituído por ações como o levantamento, a auditoria, a inspeção bem como o julgamento dos atos considerados ilegais.
- B** ocorre unicamente por meio de ofício, se executado na fiscalização de editais de licitação de bens.
- C** é complementado pelo controle interno exercido pelos órgãos de fiscalização próprios.
- D** estende-se a todas as atividades realizadas pelas agências reguladoras, exceto a avaliação dos atos praticados em relação às concessões de serviço público.
- E** abrange os atos do executivo, se exercido de modo prévio, a fim de verificar a legalidade de tais atos.

**QUESTÃO 21**

Segundo o Regimento Interno do TCM/BA, o controle interno será exercido por esse tribunal

- A** em estreita colaboração com a câmara de vereadores do município.
- B** pela superintendência geral, por meio do assessor de controle interno.
- C** de forma a apoiar as controladorias no exercício da missão desse tribunal.
- D** de forma independente do controle externo a cargo do Poder Legislativo.
- E** por iniciativa exclusiva da própria administração decorrente do poder de autotutela.

**QUESTÃO 22**

A destinação de recursos advindos da arrecadação de impostos ao fundo de participação de estados e municípios constitui uma exceção ao princípio

- A** do orçamento bruto.
- B** da não afetação.
- C** da exclusividade.
- D** da unidade.
- E** da universalidade.

**QUESTÃO 23**

Caso um gestor público identifique a necessidade de recursos para aquisição de produtos alimentícios a serem distribuídos à população desabrigada por chuvas e desabamentos, na solução do problema, ante a inexistência de previsão orçamentária, ele deverá solicitar a abertura de

- A** quaisquer modalidades de créditos adicionais disponíveis que cubram as despesas não previstas.
- B** créditos suplementares que visem à correção de erros e imprevisibilidades no orçamento.
- C** créditos especiais que visem à cobertura de dotações insuficientes ou novos programas de governo.
- D** créditos extraordinários que visem à cobertura de recursos decorrentes da necessidade de ação imediata do poder público em razão de calamidades imprevistas.
- E** autorização legislativa para contratação de operações de crédito que visem à cobertura de dotação não prevista.

**QUESTÃO 24**

No Brasil, as despesas orçamentárias são classificadas

- A** como institucionais, se constituídas por dois níveis, que se referem ao órgão e à unidade orçamentária.
- B** como programáticas, se objetivarem eliminar a dupla contagem de recursos transferidos ou descentralizados.
- C** como funcionais, se compostas por função e subfunção; vedada, por exemplo, a combinação de uma função da educação com uma subfunção da saúde.
- D** conforme a natureza, quando alocados os gastos públicos por área de ação governamental.
- E** como econômicas, se separarem os programas de governo em atividade, projeto ou operação especial.

**QUESTÃO 25**

Se um ente público receber dividendos decorrentes da participação societária, essa receita deverá ser classificada como

- A** receita corrente patrimonial.
- B** receita corrente de serviços.
- C** receita corrente de contribuições.
- D** receita de capital de operações de crédito.
- E** outras receitas de capital.

**QUESTÃO 26**

O objetivo do processo orçamentário é

- A** uniformizar os padrões e procedimentos financeiros relativos de pagamentos e recebimentos públicos.
- B** dar publicidade ao processo de elaboração dos orçamentos públicos.
- C** registrar atos e fatos contábeis fundamentados em normativos legais, almejando controle ao desvio de recursos.
- D** viabilizar, desde a etapa da proposição orçamentária inicial, discussão, aprovação, execução até os procedimentos de controle.
- E** apresentar a execução do orçamento a cada exercício financeiro.

**QUESTÃO 27**

Caso o Ministério da Justiça transfira créditos orçamentários ao Tribunal de Contas dos Municípios do Estado da Bahia, para a execução de programa legalmente instituído entre as partes, a descentralização ocorrida corresponderá a

- A** destaque.
- B** provisão.
- C** cota.
- D** repasse.
- E** sub-repasse.

**QUESTÃO 28**

O montante das obrigações financeiras de ente federativo decorrentes da aquisição de bens móveis financiados em prazo superior a doze meses deverá ser enquadrado em

- A** dívida pública mobiliária.
- B** operação de crédito.
- C** concessão de garantias.
- D** derivativo financeiro.
- E** transferência de capital.

**QUESTÃO 29**

Segundo a Lei de Responsabilidade Fiscal, os entes federativos deverão contabilizar no limite de despesas com pessoal o somatório dos gastos relativos a pessoal ativo e inativo e pensionistas, incluídos

- A os respectivos encargos sociais, com exceção dos beneficiários.
- B os respectivos encargos sociais, exceto os valores relativos a funções públicas e mandatos eletivos.
- C os valores relativos a funções e cargos eletivos, excetuando-se os respectivos encargos sociais que compõem conta distinta daquela de despesa de pessoal.
- D os valores relativos a funções públicas e mandatos eletivos, acrescidos dos respectivos encargos sociais.
- E os respectivos encargos sociais, afora os valores de contribuições pagas para fins de previdência.

**QUESTÃO 30**

Se um estado brasileiro descumprir o envio de suas contas à União no prazo estabelecido em lei, além de ferir os aspectos relativos à transparência na gestão, o ente poderá ser punido com

- A multa pecuniária, independentemente do prazo de regularização da situação.
- B proibição de refinanciamento do principal da dívida mobiliária, até o prazo de regularização da situação.
- C proibição de emissão de títulos públicos, até o final do exercício financeiro.
- D impedimento para receber transferências voluntárias, até a regularização da situação.
- E o estabelecimento de limite percentual sobre a receita corrente líquida para contratação de operação de crédito, até que a situação seja regularizada.

**QUESTÃO 31**

Examinar a economicidade, eficiência, eficácia e efetividade de organizações, programas e atividades governamentais, com a finalidade de avaliar o seu desempenho e de promover o aperfeiçoamento da gestão pública são objetivos da auditoria

- A de conformidade.
- B contábil.
- C financeira.
- D operacional.
- E patrimonial.

**QUESTÃO 32**

Na auditoria, a técnica de obtenção de evidência documental que consiste na confirmação de informações obtidas junto ao auditado por parte de fontes externas à unidade auditada é denominada

- A circularização.
- B conciliação.
- C exame documental.
- D inspeção física.
- E revisão analítica.

**QUESTÃO 33**

O pesquisador que, em auditoria, elabora plano de observação com base no conhecimento dos aspectos significativos para o alcance dos objetivos dessa atividade realiza a observação

- A identificada.
- B não identificada.
- C sistemática.
- D assistemática.
- E estática.

**QUESTÃO 34**

Os testes de auditoria que visam à obtenção de evidência quanto à suficiência, exatidão e validade dos dados produzidos pelos sistemas de informações da entidade são denominados

- A aprovações.
- B observância.
- C salvaguarda.
- D segregações.
- E substantivos.

**QUESTÃO 35**

Os atributos que devem acompanhar as evidências, elementos essenciais e comprobatórios dos achados de auditoria, são

- A razoabilidade, plausibilidade, materialidade e suficiência.
- B validade, confiabilidade, relevância e suficiência.
- C integralidade, abrangência, materialidade e legalidade.
- D razoabilidade, confiabilidade, integralidade e plausibilidade.
- E validade, adequação, relevância e legalidade.

**QUESTÃO 36**

O instrumento formal e técnico por intermédio do qual a equipe de auditoria comunica aos leitores o objetivo e as questões de auditoria, o escopo e as limitações de escopo, a metodologia utilizada, os achados de auditoria, as conclusões e as propostas de encaminhamento é denominado

- A certificado de auditoria.
- B papel de trabalho.
- C matriz de planejamento.
- D relatório de auditoria.
- E nota de auditoria.

**QUESTÃO 37**

De acordo com o COSO (*Committee of Sponsoring Organizations of the Treadway Commission*), o controle interno é um processo conduzido pela estrutura de governança, administração e outros profissionais da entidade, e desenvolvido para proporcionar segurança razoável com respeito à realização dos objetivos relacionados a operações, divulgação e conformidade. O componente de controle interno em que se avaliam e se comunicam as deficiências no controle interno aos responsáveis por tomar ações corretivas, inclusive a estrutura de governança e alta administração, é designado

- A ambiente de controle.
- B avaliação de riscos.
- C atividades de controle.
- D informação e comunicação.
- E atividades de monitoramento.

**QUESTÃO 38**

Um sistema de controle interno eficaz reduz, a níveis aceitáveis, o risco de não se atingir o objetivo de uma entidade e pode estar relacionado a uma, a duas ou a todas as três categorias de objetivos. Nesse contexto, a determinação de que os componentes e princípios relacionados continuem a existir na operação e na condução do sistema de controle interno para atingir objetivos especificados refere-se

- A à presença.
- B ao funcionamento.
- C ao monitoramento.
- D à abrangência.
- E à estrutura.

**QUESTÃO 39**

João, servidor público ocupante exclusivamente de cargo em comissão, foi exonerado *ad nutum* pela administração pública sob a justificativa de falta de verba, motivo que constou expressamente do ato administrativo que determinou sua exoneração. Logo em seguida, João descobriu que o mesmo órgão havia contratado outro servidor para substituí-lo, tendo-o investido na mesma vaga por ele ocupada.

Nessa situação, João

- A não poderá reclamar o seu retorno, tendo em vista que os cargos em comissão são de livre nomeação e exoneração.
- B poderá reclamar o seu retorno, independentemente do motivo apresentado pela administração pública para a exoneração.
- C não poderá reclamar o seu retorno, pois os motivos invocados no ato exoneratório não se comunicam com a nova investidura do servidor, ainda que para o mesmo cargo.
- D poderá reclamar o seu retorno em razão da teoria dos motivos determinantes se comprovar a não ocorrência da situação declarada.
- E não poderá reclamar seu retorno, pois a teoria dos motivos determinantes somente poderia ser aplicada nos casos de servidores públicos estáveis.

**QUESTÃO 40**

Assinale a opção correta a respeito das férias dos servidores públicos civis do estado da Bahia, conforme a Lei Estadual n.º 6.677/1994.

- A O pagamento do acréscimo de um terço da remuneração correspondente ao período de gozo será efetuado no mês anterior ao do início das férias.
- B O servidor poderá acumular, no caso de necessidade do serviço, até o máximo de três períodos de férias, ressalvadas as hipóteses em que haja legislação específica.
- C O servidor terá direito a férias após cada período de doze meses de efetivo exercício, na proporção de trinta dias corridos caso tenha até sete faltas.
- D As férias poderão ser parceladas em, no máximo, duas etapas, desde que assim requeira o servidor e haja interesse da administração pública.
- E As férias não poderão ser interrompidas caso o servidor seja convocado para júri, serviço militar ou serviço eleitoral.

**QUESTÃO 41**

Assinale a opção que apresenta o poder da administração pública que limita o exercício dos direitos individuais em benefício do interesse público.

- A poder hierárquico
- B poder de disciplinar
- C poder de polícia
- D poder regulamentar
- E poder discricionário

**QUESTÃO 42**

A administração possui posição de superioridade em relação aos administrativos, além de possuir prerrogativas e obrigações que não são extensíveis aos particulares. Além disso, os assuntos públicos possuem preferência em relação aos particulares. Essas características da administração pública decorrem do princípio da

- A supremacia do interesse público, previsto expressamente na legislação ordinária.
- B presunção de legitimidade, previsto implicitamente na Constituição Federal e na legislação ordinária.
- C supremacia do interesse público, previsto implicitamente na Constituição Federal e expressamente na legislação ordinária.
- D legalidade, previsto expressamente na Constituição Federal e na legislação ordinária.
- E segurança jurídica, previsto expressamente na Constituição Federal.

**QUESTÃO 43**

A responsabilidade por ato comissivo do Estado está sujeita à teoria

- A subjetiva, o que significa ser imprescindível a demonstração de dolo ou culpa e ser possível reconhecer o dever de indenizar em face de comportamentos lícitos ou ilícitos.
- B objetiva, o que significa ser imprescindível a demonstração de dolo ou culpa e ser possível reconhecer o dever de indenizar em face de comportamentos lícitos ou ilícitos.
- C subjetiva, o que significa ser prescindível a demonstração de dolo ou culpa e ser possível reconhecer o dever de indenizar apenas em face de comportamentos ilícitos.
- D objetiva, o que significa ser prescindível a demonstração de dolo ou culpa e ser possível reconhecer o dever de indenizar em face de comportamentos ilícitos e lícitos.
- E objetiva, o que significa ser prescindível a demonstração de dolo ou culpa e ser possível reconhecer o dever de indenizar apenas em face de comportamentos ilícitos.

**QUESTÃO 44**

A permissão, uma das formas de delegação do serviço público, ocorre quando o Estado transfere

- A tanto a titularidade quanto a prestação do serviço ao particular mediante a formalização de vínculo de natureza precária.
- B apenas a prestação de serviços públicos ao particular mediante a formalização de vínculo de natureza precária.
- C apenas a prestação de serviços públicos, desde que a pessoa jurídica ou consórcio de empresas mediante a formalização de vínculo de natureza precária.
- D tanto a titularidade quanto a prestação do serviço, desde que a pessoa jurídica ou consórcio de empresas mediante a formalização de vínculo de natureza precária.
- E apenas a prestação de serviços públicos, desde que a pessoa física mediante a formalização de vínculo de natureza precária.

**QUESTÃO 45**

Pessoas jurídicas de direito privado, sem fins lucrativos, instituídas por servidores públicos, em nome próprio, sob a forma de fundação, associação ou cooperativa, para a prestação, em caráter privado, de serviços sociais não exclusivos do Estado e que mantêm vínculo jurídico com entidades da administração direta ou indireta, em regra por meio de convênio, denominam-se

- A entidades de apoio.
- B serviços sociais autônomos.
- C organizações sociais.
- D autarquias em regime especial.
- E organizações da sociedade civil de interesse público.

**QUESTÃO 46**

O controle externo da atividade financeira da administração pública compreende as funções de fiscalização financeira propriamente dita, de consulta, de informação, de julgamento, corretivas, de ouvidor e sancionatórias. No que se refere ao controle externo pelo Poder Judiciário, assinale a opção correta.

- A O Poder Judiciário não pode realizar controle externo, já que o Brasil adotou o sistema da jurisdição una, em que, paralelamente ao Poder Judiciário, atuam os órgãos do contencioso administrativo fiscal que exercem, como aquele, função jurisdicional sobre lides de que a administração pública seja parte interessada.
- B O Poder Judiciário pode realizar controle externo, já que o Brasil adotou o sistema da jurisdição dual, em que cabe ao Poder Judiciário atuar em casos excepcionais de decisão teratológica ou de flagrante inconstitucionalidade.
- C O Poder Judiciário pode realizar controle externo, já que o Brasil adota o sistema da jurisdição una, em que o Poder Judiciário tem o monopólio da função jurisdicional, cabendo-lhe apreciar, com força de coisa julgada, lesões ou ameaças a direitos individuais e coletivos.
- D O Poder Judiciário pode realizar controle externo somente em casos excepcionais, já que o Brasil adotou o sistema da jurisdição una, em que a decisão emanada de órgão financeiro da administração pública faz coisa julgada, a qual somente pode ser revista mediante ação rescisória.
- E O Poder Judiciário não pode realizar controle externo, já que o Brasil adotou o sistema da jurisdição dual, em que, paralelamente ao Poder Judiciário, atuam os órgãos do contencioso administrativo fiscal que exercem, como aquele, função jurisdicional sobre lides de que a administração pública seja parte interessada.

**QUESTÃO 47**

Salvo vedação legal, o agente público poderá delegar parte do exercício de sua competência quando for conveniente em razão de circunstâncias de natureza técnica, social, econômica, jurídica ou territorial. Conforme a Lei Estadual n.º 12.209/2011, o agente público pode delegar

- A as atribuições recebidas por delegação, desde que autorizada expressamente e que ocorra na forma prevista no ato delegatório.
- B a totalidade da competência do órgão ou aquela essencial que justifique sua existência.
- C a decisão de recursos administrativos.
- D a edição de atos normativos, ainda que regulem direitos e deveres dos administrados.
- E as atribuições de competência exclusiva do órgão ou autoridade.

**QUESTÃO 48**

A empresa X, contratada após processo licitatório na modalidade de concorrência, com o objetivo de reformar imóvel pertencente à administração pública, deixou de realizar 30% da obra licitada, o que equivale a R\$ 250.000, em decorrência de graves problemas financeiros.

Nessa situação hipotética, conforme previsão da Lei n.º 8.666/1993, para a contratação de nova empresa para finalizar a obra remanescente

- A pode-se dispensar a licitação, desde que contratada a empresa classificada em segundo lugar no processo licitatório original.
- B deve-se realizar novo processo licitatório na modalidade de concorrência.
- C deve-se realizar novo processo licitatório na modalidade convite.
- D pode-se optar pela contratação direta, por configurar hipótese de inexigibilidade de licitação.
- E pode-se dispensar de licitação, desde que obedecida a ordem de classificação e mantidos os termos oferecidos ao licitante vencedor.

**QUESTÃO 49**

O princípio fundamental da Constituição que consiste em fundamento da República Federativa do Brasil, de eficácia plena, e que não alcança seus entes internos é

- A o pluralismo político.
- B a soberania.
- C o conjunto dos valores sociais do trabalho e da livre iniciativa.
- D a prevalência dos direitos humanos.
- E a dignidade da pessoa humana.

**QUESTÃO 50**

O cidadão que entender que seu direito líquido e certo foi violado por ato de agente do tribunal de contas que atuava no exercício de suas funções poderá se valer do remédio constitucional denominado

- A mandado de injunção.
- B ação popular.
- C mandado de segurança.
- D ação civil pública.
- E ação rescisória.

**QUESTÃO 51**

Com relação à organização político-administrativa do Estado Federal, é correto afirmar que

- A os territórios brasileiros são excluídos da composição da organização político-administrativa da República Federativa do Brasil.
- B os recursos minerais do subsolo são de propriedade do município em que forem encontrados.
- C os estados podem incorporar-se entre si ou desmembrar-se para formarem novos territórios estaduais.
- D a organização e a prestação de serviços de transporte rodoviário interestadual e local são de competência dos estados.
- E as cavidades naturais subterrâneas são patrimônio do estado onde se localizarem.

**QUESTÃO 52**

A direção superior da administração federal é competência

- A** comum do presidente da República, com o auxílio do Congresso Nacional.
- B** privativa do presidente da República, com o auxílio dos ministros de Estado e do Tribunal de Contas da União.
- C** comum do presidente da República, com o auxílio direto do Tribunal de Contas da União.
- D** privativa do presidente da República, com o auxílio do Congresso Nacional.
- E** privativa do presidente da República, com o auxílio dos ministros de Estado.

**QUESTÃO 53**

A respeito do Poder Legislativo, julgue os itens a seguir.

- I** O Congresso Nacional é responsável pela escolha de dois terços dos membros do Tribunal de Contas da União.
- II** A fiscalização externa contábil e financeira da União é feita pelo Congresso Nacional com o auxílio do Tribunal de Contas da União, que analisará as contas do presidente da República.
- III** Os ministros dos tribunais de contas terão as mesmas prerrogativas e os mesmos vencimentos que os dos ministros do Supremo Tribunal Federal.
- IV** Os três poderes da União mantêm sistema de controle interno, e os responsáveis por tal controle devem dar ciência de qualquer ilegalidade ao Tribunal de Contas da União, sob pena de responsabilidade solidária.

Estão certos apenas os itens

- A** I e II.
- B** I e III.
- C** III e IV.
- D** I, II e IV.
- E** II, III e IV.

**QUESTÃO 54**

Acerca dos pagamentos devidos pelas fazendas públicas em razão de sentenças com trânsito em julgado, é correto afirmar que

- A** esses pagamentos serão feitos em ordem cronológica de apresentação dos precatórios com a designação dos respectivos casos ou das pessoas nas dotações orçamentárias.
- B** as obrigações das fazendas públicas definidas por lei como de pequeno valor dispensam a expedição de precatório.
- C** faz-se necessária, para transferência do crédito de precatórios a terceiro, a anuência expressa do devedor.
- D** o comprometimento das receitas líquidas com o pagamento de precatórios será auferido semestralmente na base anual da União, dos estados, do Distrito Federal e dos municípios.
- E** as entidades de direito público ficam dispensadas de incluir em seus orçamentos a verba necessária ao pagamento dos precatórios judiciais desde que estes sejam apresentados até 1.º de julho.

**QUESTÃO 55**

No que se refere às funções essenciais à justiça, é correto afirmar que

- A** a defesa dos denominados interesses sociais e individuais indisponíveis cabe à advocacia pública.
- B** o Ministério Público dos estados é integrante do Ministério Público da União.
- C** a Advocacia-Geral da União é a instituição responsável pela representação judicial da União, não possuindo competência para representá-la extrajudicialmente.
- D** os procuradores dos estados são servidores públicos concursados incumbidos da função de representação judicial e consultoria jurídica às respectivas unidades federadas.
- E** a Defensoria Pública, por estar vinculada à procuradoria estadual, encontra-se sujeita às mesmas regras funcionais e administrativas estabelecidas pelo procurador-geral.

**QUESTÃO 56**

Durante a execução da construção de um prédio público, com previsão para concluir em vinte e quatro meses, o cronograma físico-financeiro anexo ao contrato registrava, no momento da medição, uma previsão de execução acumulada de 50%, estando a construtora em condições de medir cumulativamente 40% da obra.

Com base nessa situação hipotética, é possível inferir que a obra está

- A** fisicamente atrasada.
- B** com sua execução financeira pela metade.
- C** no seu décimo segundo mês de execução.
- D** com o cronograma de desembolso em dia.
- E** deficitária para a construtora.

**QUESTÃO 57**

Uma obra pública de um empreendimento potencialmente poluidor estava sendo planejada para ser licitada e iniciada no corrente ano. Atendendo às exigências da Resolução do CONAMA n.º 237/1997, para que o empreendimento seja licitado e a obra iniciada, é condição obrigatória que sejam obtidos(as)

- A** licenças prévia e de operação.
- B** licenças prévia e de instalação.
- C** EIA/RIMA e licença prévia.
- D** licença de instalação e de operação.
- E** EIA/RIMA e licença de operação.

**QUESTÃO 58**

Na ficha de composição de preços unitários (CPU) de um determinado serviço de engenharia, o coeficiente dos insumos representa para o serviço a ser executado, no caso de

- A** material, o seu custo unitário.
- B** equipamento, a sua quantidade total.
- C** mão de obra, a sua produtividade.
- D** material, o seu custo total.
- E** mão de obra, o número de trabalhadores.



**QUESTÃO 59**

Durante o processo licitatório de uma obra em que foi adotado o regime diferenciado de contratações públicas (RDC), o edital previa que os licitantes apresentassem suas ofertas por meio de lances públicos e sucessivos, decrescentes, sem apresentação de lances intermediários. Com referência a essa situação, é correto afirmar que foram adotados, respectivamente, o modo de disputa e o critério de julgamento

- A fechado, com menor preço.
- B combinado, começando pelo aberto, com maior desconto.
- C combinado, começando pelo fechado, com menor preço.
- D aberto, com menor preço.
- E fechado, com maior desconto.

**QUESTÃO 60**

De acordo com as normas vigentes que tratam de segurança no trabalho, em máquinas e equipamentos elétricos adotados em obras e outros empreendimentos deve haver

- A chave geral como dispositivo de partida e parada.
- B dispositivos que garantam o funcionamento automático ao serem energizados.
- C atuação síncrona entre dispositivos diferentes, em equipamentos operados por dispositivos de acionamento bimanual.
- D dispositivos de partida, acionamento e parada que possam, em caso de emergência, ser acionados ou desligados somente pelo operador habilitado.
- E dispositivos de partida atuando de forma síncrona, no caso de acionamento por meio de comando do tipo bimanual.

**QUESTÃO 61**

Uma obra pública foi orçada pela administração no valor de R\$ 1 milhão. A comissão de licitações, seguindo as normas da Lei n.º 8.666/1993, adotou, para licitar a obra, a modalidade tomada de preços e o tipo de licitação menor preço.

De acordo com a situação hipotética apresentada, é correto afirmar que a comissão também poderia ter adotado o(a)

- A modalidade concorrência.
- B tipo técnica e preço.
- C modalidade convite.
- D tipo melhor técnica.
- E tipo maior lance ou oferta.

**QUESTÃO 62**

Ao final da construção de um edifício público, após a construtora comunicar oficialmente a conclusão da obra ao fiscal da obra, se ele não tomar nenhuma providência para a realização do recebimento, é legalmente correto

- A manter a obra indefinidamente sem recebimento, desde que a contratada não seja penalizada.
- B considerar o recebimento como realizado, caso a comunicação à administração tenha se dado nos quinze dias anteriores ao prazo de noventa dias após a conclusão da obra.
- C obrigar a fiscalização a realizar o recebimento, mediante aplicação de multa ao contratante.
- D contratar uma gerenciadora independente para realizar o recebimento unilateral.
- E manter a obra indefinidamente sem recebimento, desde que a construtora seja contratada, por dispensa de licitação, para realização da manutenção continuada da edificação.

**QUESTÃO 63**

Caso, por motivos devidamente registrados no processo, o contrato de uma obra pública tenha sido rescindido amigavelmente, sem culpa da contratada, de acordo com a Lei n.º 8.666/1993, a contratada terá direito a

- A devolução da garantia e pagamento de serviços realizados, mas arcará com os custos dos insumos adquiridos e não aplicados.
- B pagamento de serviços realizados, custos de desmobilização e demais custos comprovados, mas haverá retenção da garantia dada para cobrir os custos de rescisão.
- C devolução da garantia, pagamento de serviços realizados, custos de desmobilização e os demais custos comprovados.
- D pagamento de serviços realizados, mas a contratada deve arcar com todos os demais custos da obra.
- E devolução da garantia, pagamento de serviços realizados, custos de desmobilização e demais gastos comprovados, além da multa pela rescisão contratual.

**QUESTÃO 64**

Para licitar uma obra pública, a licitante deverá comprovar sua aptidão para desempenho de atividade pertinente e compatível em características, quantidades e prazos com o objeto da licitação, mediante apresentação de atestados

- A emitidos por pessoa física ou jurídica, de obras similares ao da obra a ser executada.
- B de obras de complexidade tecnológica e operacional superior ao da obra a ser executada.
- C de obras executadas nos últimos vinte anos.
- D limitados às parcelas de maior relevância técnica e de valor significativo.
- E de obras executadas na região da licitação.

**QUESTÃO 65**

Durante um processo licitatório ocorreu uma ilegalidade nas exigências do edital, e tal fato só foi constatado pelo controle no decurso da execução do contrato, não tendo a empresa contratada nenhuma responsabilidade direta pela ilegalidade. Nessa situação, a administração deve

- A manter o contrato vigente, pois já havia iniciado a sua execução.
- B manter o contrato vigente, por não haver culpa ou dolo da contratada.
- C anular o contrato e penalizar a contratada, pois esta tem responsabilidade solidária por não constatar possíveis irregularidades no edital.
- D manter o contrato vigente e penalizar a comissão de licitação pelo erro cometido.
- E anular o contrato e indenizar a contratada por todos os seus prejuízos comprovados.

**QUESTÃO 66**

Com relação a prevenção e combate a incêndios em edificações, julgue os itens a seguir.

- I As normas brasileiras proíbem a utilização simultânea de reservatórios para acúmulo de água destinada ao consumo normal da edificação e à reserva de incêndio.
- II O volume de água da reserva de incêndio deve ser previsto de modo que permita cobrir a duração do primeiro combate ao fogo por, no mínimo, três horas.
- III O reservatório deve ser dotado de dispositivos que possibilitem sua limpeza sem interrupção total do suprimento de água do sistema, ou seja, mantendo-se pelo menos 50% da reserva de incêndio.
- IV Dispositivo de recalque é aquele para uso do corpo de bombeiros, que permite o recalque de água para o sistema.

Estão certos apenas os itens

- A I e II.
- B I e III.
- C III e IV.
- D I, II e IV.
- E II, III e IV.

**QUESTÃO 67**

A etapa do projeto de edificações destinada à análise e aprovação pelas autoridades competentes da concepção da edificação e de seus elementos para a obtenção do alvará e das licenças necessárias à construção, denomina-se

- A projeto básico.
- B projeto executivo.
- C projeto legal.
- D anteprojeto.
- E estudo de viabilidade.

**QUESTÃO 68**

De acordo com a Norma Brasileira de Manutenção de Edificações, a responsabilidade de elaborar e atualizar o manual de uso, operação e manutenção da edificação cabe ao(à)

- A inquilino.
- B proprietário.
- C síndico.
- D incorporador.
- E prefeitura municipal.

**QUESTÃO 69**

Aditivos são produtos utilizados durante a preparação do concreto com a finalidade de alterar as propriedades deste. O aditivo plastificante é empregado para

- A obter uma resistência mais elevada pela redução da relação água/cimento para a mesma trabalhabilidade de uma mistura sem aditivo.
- B retardar o tempo de pega em concretagens em que o clima seja quente.
- C acelerar o endurecimento do concreto fresco.
- D desenvolver uma alta resistência inicial do concreto.
- E tornar o concreto hidrófobo.

**QUESTÃO 70**

As peças submetidas à flexão composta sofrem ação de flexão acompanhada de

- A torção.
- B força normal.
- C esforço cortante.
- D momento fletor.
- E deformações excessivas.

**QUESTÃO 71**

Com base na estrutura de custos do Sistema Nacional de Pesquisa de Custos e Índices da Construção Civil (SINAPI), os riscos estão inseridos na parcela de

- A despesas financeiras.
- B custo indireto.
- C manutenção de canteiro.
- D benefícios e despesas indiretas (BDI).
- E tributos.

**QUESTÃO 72**

Com base na estrutura de custos do SINAPI, os encargos complementares

- A variam de forma diretamente proporcional à remuneração da mão de obra.
- B encontram-se inseridos no grupo A — encargos sociais básicos.
- C de alimentação são diferenciados para cada categoria funcional diretamente empregada nas composições de serviço.
- D de transporte devem ser pagos sempre integralmente pelo empregador.
- E estão inseridos diretamente nas composições de serviço com incidência proporcional a uma hora de trabalho de cada categoria profissional.

Espaço livre

**QUESTÃO 73**

item	código	descrição	unidade	coeficiente
C	88309	pedreiro com encargos complementares	H	0,4
C	88316	servente com encargos complementares	H	0,8
C	87292	argamassa traço 1:2:8 (cimento, cal e areia média) para emboço/massa única/assentamento de alvenaria de vedação, preparo mecânico com betoneira 400 L. AF_06/2014	M3	0,0314
I	37631	tela metálica eletrossoldada, galvanizada e semirrígida, malha 25 mm × 25 mm e fio diâmetro 1,24 mm (BWG 18)	M2	0,1388

A tabela precedente representa a composição de serviço analítica de emboço, extraída do SINAPI.

Com base nessa tabela, assinale a opção que apresenta corretamente a produção diária estimada para o serviço, considerando o dia com oito horas de trabalho e uma única equipe de trabalho.

- A** 2,5 m<sup>3</sup>
- B** 3,2 m<sup>3</sup>
- C** 6,4 m<sup>3</sup>
- D** 10,0 m<sup>3</sup>
- E** 20,0 m<sup>3</sup>

**QUESTÃO 74**

A empresa XXX, contratada para a construção de um edifício público apresentou um pleito para receber reajuste relativo à parcela de medição de R\$ 1.000.000,00, referente ao mês de novembro/2017.

Considere os seguintes indicadores econômicos adotados no contrato: INCC janeiro/2017: 90,00; INCC março/2017: 100,00; INCC novembro/2017: 120,00.

Levando em consideração que o contrato administrativo tenha sido assinado em março/2017 e que a data-base de reajuste (referência do orçamento) tenha se dado em janeiro/2017, o valor do reajuste devido à empresa será igual a

- A** R\$ 333.333,33.
- B** R\$ 200.000,00.
- C** R\$ 111.111,00.
- D** R\$ 100.000,00.
- E** R\$ 0,00.

**QUESTÃO 75**

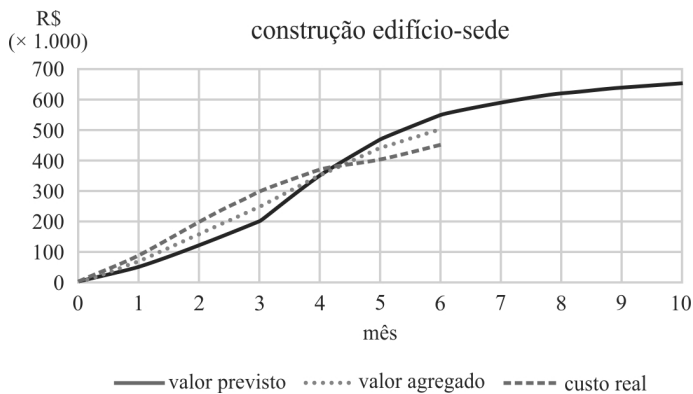
Considerando que, na análise econômico-financeira dos contratos administrativos vigentes, cujo objeto sejam obras de engenharia, é importante que se avalie o impacto causado pelos possíveis reajustes e reequilíbrios econômico-financeiros adotados, assinale a opção correta.

- A** A aplicação do reequilíbrio econômico-financeiro é compulsória, desde que conste nas cláusulas contratuais.
- B** O reajuste visa restaurar as condições econômicas pactuadas na assinatura do contrato que forem alteradas por motivos injustificados ou imprevistos.
- C** A aplicação do reequilíbrio econômico-financeiro não possui nenhuma restrição quanto ao prazo contratual ou de aplicação.
- D** O reajuste precisa ser realizado mediante aditivo ao contrato.
- E** O valor do reajuste interfere no cálculo para o limite de 25% de aditivo.

Espaço livre

## Texto 1A5AAA

mês	valor previsto R\$ (× 1.000)	valor agregado R\$ (× 1.000)	custo real R\$ (× 1.000)
0	0	0	0
1	50	70	90
2	120	160	200
3	200	250	300
4	350	350	370
5	470	440	405
6	550	500	450
7	590		
8	620		
9	640		
10	650		



Ao avaliar os resultados obtidos durante os seis primeiros meses de construção do anexo ao edifício-sede de um órgão público, um engenheiro constatou desvios em relação ao cronograma e ao orçamento planejados. A obra tem duração prevista de dez meses. As informações coletadas foram agrupadas na tabela e no gráfico precedentes.

## QUESTÃO 76

Com base no texto 1A5AAA, considerando a data de *status* referente ao 6.º mês e o cronograma previsto, é correto afirmar que a obra está

- A) adiantada em aproximadamente 10%.
- B) adiantada em aproximadamente 20%.
- C) atrasada em aproximadamente 10%.
- D) atrasada em aproximadamente 20%.
- E) em dia.

## QUESTÃO 77

Ainda com relação ao texto 1A5AAA e a data de *status* referente ao 6.º mês, assinale a opção que apresenta corretamente o valor (em reais) estimado necessário para terminar a construção, considerando o mesmo desempenho econômico obtido até a data de *status*.

- A) 120 mil
- B) 125 mil
- C) 130 mil
- D) 135 mil
- E) 140 mil

## QUESTÃO 78

O serviço de abastecimento de água em uma cidade do interior, cuja população atual é de 3.200 habitantes e a futura é estimada em 5.600 habitantes, será feito por meio da captação de água de um córrego próximo à cidade. O volume médio de água requerido por habitante é de 200 L/s, dos quais 25% equivalem ao aumento do consumo previsto para os dias de maior consumo. Para determinar a descarga do córrego em uma época desfavorável do ano, foi empregado um vertedor retangular devidamente calibrado, tendo sido verificado que a vazão medida foi de 60 L/s.

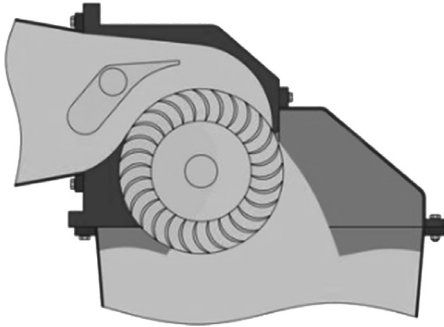
Nessa situação hipotética, o valor da vazão necessária para o abastecimento está entre

- A) 2 L/s e 4 L/s, logo o manancial tem a vazão necessária para abastecer a cidade.
- B) 6 L/s e 8 L/s, logo o manancial tem a vazão necessária para abastecer a cidade.
- C) 14 L/s e 18 L/s, logo o manancial tem a vazão necessária para abastecer a cidade.
- D) 80 L/s e 100 L/s, logo o manancial não tem a vazão necessária para abastecer a cidade.
- E) 100 L/s e 120 L/s, logo o manancial não tem a vazão necessária para abastecer a cidade.

Espaço livre

**QUESTÃO 79**

No levantamento de campo para a construção de uma pequena central hidrelétrica (PCH), verificou-se, no local de construção, a altura de queda de 12 m e vazão de 250 L/s. Para essa PCH, foi projetada uma turbina em que há um injetor provido de uma aleta diretriz encarregada de regular o fluxo de água que ingressa na turbina regulada automaticamente por um servomotor hidráulico, conforme esquema a seguir. A turbina tem um número limitado de componentes, projeto simples e baixo custo de manutenção.



Nessa situação hipotética, o equipamento projetado é denominado turbina

- A** Pelton.
- B** Francis.
- C** bulbo.
- D** hélice.
- E** de fluxo cruzado.

**QUESTÃO 80**

Para se instalar em determinado local ainda sem urbanização, uma indústria estima que sua planta industrial demande uma vazão de 5 m<sup>3</sup>/s para o processo. Visando realizar o estudo de disponibilidade hídrica, para verificar se haverá água suficiente para o empreendimento, os técnicos da indústria elaboraram uma curva que indica a porcentagem de tempo em que determinado valor de vazão foi igualado ou ultrapassado durante o período de observação.

Nessa situação hipotética, a curva elaborada pelos técnicos é denominada

- A** curva de permanência.
- B** curva de massa das vazões.
- C** fluviograma.
- D** hidrograma unitário.
- E** isoietas de precipitação.

**QUESTÃO 81**

A respeito de projetos de irrigação, operação e manutenção de perímetros irrigados, julgue os itens a seguir.

- I** Na microaspersão, a água é levada até o pé da planta ou a um cocho úmido por uma extensa rede de tubulação fixa e de baixa pressão, e a liberação da água para o solo é feita pontualmente por meio de gotejadores, na forma de gotas e em vazões reduzidas.
- II** A lâmina líquida é a quantidade de água (em altura) disponível no solo que será realmente utilizada pela planta, sendo função direta da diferença entre a capacidade de campo e a umidade crítica e da profundidade efetiva do sistema radicular da planta.
- III** O pivô central é um sistema que opera em círculo a uma velocidade constante, sendo indicado para irrigação de grandes superfícies.
- IV** Na irrigação localizada, a aplicação de água é feita no interior do solo por elevação do nível do lençol freático.

Estão certos apenas os itens

- A** I e II.
- B** II e III.
- C** III e IV.
- D** I, II e IV.
- E** I, III e IV.

**QUESTÃO 82**

Em adutoras, os elementos acessórios colocados em pontos elevados das tubulações e responsáveis pela expulsão de ar durante o enchimento da linha ou do ar que normalmente se acumula nesses pontos são

- A** as válvulas de descarga.
- B** as ventosas.
- C** as válvulas redutoras de pressão.
- D** os registros de parada.
- E** as válvulas de retenção.

Espaço livre

**QUESTÃO 83**

Um sistema de abastecimento de água foi concebido para uma cidade que conta com uma estação chuvosa de seis meses e uma estação seca de seis meses. Para reduzir a variabilidade temporal da vazão e viabilizar a captação de água bruta durante o ano todo, foi construída, em um vale estreito, encaixado em um maciço rochoso fraturado, uma barragem de concreto, com vertedor tipo Creager, sem extravasor controlado. Na construção, houve necessidade de desmonte de rocha por meio de explosivos. Na sequência, houve a concretagem do dissipador e do maciço da barragem (vertedor Creager). O reservatório foi projetado para reservar a quantidade de água necessária para fazer frente ao consumo nos meses de estiagem. No entanto, após a inauguração e entrada em operação da barragem e estação de captação, verificou-se que, nos períodos de estiagem, a barragem não reservava o volume projetado. A perda do volume era rápida, o que obrigou as autoridades locais a instituir o racionamento no município.

Considerando essa situação hipotética, julgue os itens a seguir.

- I A rápida perda de volume observada pode ter como causa a fuga de água pela fundação, permeável em face da existência de fraturas no maciço rochoso. O diagnóstico pode ser feito por meio de sondagens rotativas e de análise ecográfica, e o tratamento consiste na injeção de calda de cimento, ou de bentonita, ou, ainda, de aditivos químicos.
- II O fato de a barragem não possuir extravasor controlado, por meio de comporta, por exemplo, impede que o reservatório exerça a função de amortecer ou atenuar cheias, o que restringe seu emprego à regularização da vazão para controle de estiagem.
- III Para o dimensionamento da vazão na rede de distribuição da cidade devem ser considerados os coeficientes do dia e da hora de maior consumo.
- IV É correto o critério de cálculo da população de projeto que considere a soma da população residente e temporária, mas desconsidere a população flutuante.

Estão certos apenas os itens

- A** I e II.  
**B** I e III.  
**C** III e IV.  
**D** I, II e IV.  
**E** II, III e IV.

**QUESTÃO 84**

Um canal externo de acesso de mão dupla deve ser projetado para o tráfego de navios graneleiros de uma hélice, transportadores de minério, carregados. O vento predominante de través com o canal é moderado e as ondas são de pequena altura em toda a extensão do canal. O tráfego é leve, a visibilidade é geralmente boa e os auxílios à navegação são excelentes. As tabelas de projeto apresentam os seguintes dados:

faixa básica de manobra	1,5 B
largura adicional devido à velocidade da embarcação	0
acréscimo devido a ventos de través	0,4 B
acréscimo devido a ondas	0
acréscimo devido ao auxílio à navegação	0
acréscimo devido à periculosidade da carga	0
acréscimo devido à profundidade	0
distância de passagem (tráfego leve)	1,5 B
distância para margens	0,5 B

Nessa situação hipotética, se o valor de boca (B) for igual a 50 m, então a dimensão do canal do projeto corresponderá a

- A** 220 m.  
**B** 250 m.  
**C** 265 m.  
**D** 300 m.  
**E** 315 m.

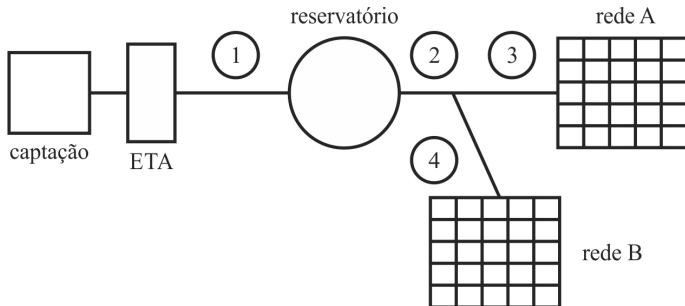
**QUESTÃO 85**

Nas redes de esgoto, o dispositivo não visitável que permite a inspeção visual e a introdução de equipamentos de limpeza, podendo ser construído nas reuniões de coletores (até três entradas e uma saída), quando não há degraus que exigem tubos de queda, é denominado

- A** caixa de passagem.  
**B** poço de visita.  
**C** tubo de inspeção e limpeza.  
**D** terminal de limpeza.  
**E** sifão invertido.

**QUESTÃO 86**

Um sistema de abastecimento está sendo projetado para atender duas redes (A e B). O sistema, representado na figura a seguir, conta com um reservatório para regularização das vazões. A vazão média requerida para o sistema é de 200 L/s, sendo 100 L/s para cada rede. Os coeficientes do dia de maior consumo e hora de maior consumo são, respectivamente, 1,2 e 1,5.



Nessa situação hipotética, as vazões de projeto, em L/s, dos segmentos 1 e 2 são, respectivamente, iguais a

- A** 200 e 200.
- B** 200 e 240.
- C** 240 e 240.
- D** 240 e 360.
- E** 360 e 360.

**QUESTÃO 87**

No que se refere à engenharia portuária, julgue os itens que se seguem.

- I O cais de paramento aberto possui uma cortina frontal que contém o terrapleno no tardo, em que a plataforma alivia a cortina dos empuxos.
- II Os cais podem ser contínuos ou descontínuos, em função do tipo de navio que devem tender, sendo os cais descontínuos destinados à atracação dos navios de carga geral.
- III A mínima cota requerida para o nível do cais corresponde a uma combinação de preamar e ação de agitação de ondas, cujo período de retorno deve situar-se bem acima da recorrência anual.
- IV As obras de acostagem são dimensionadas em função de fatores como a movimentação de cargas e passageiros, os tipos de equipamentos para movimentação, os impactos de atracação de embarcações, as ações de ventos, ondas, e correntes e os empuxos de terra e hidrostáticos.

Estão certos apenas os itens

- A** I e II.
- B** I e III.
- C** III e IV.
- D** I, II e IV.
- E** II, III e IV.

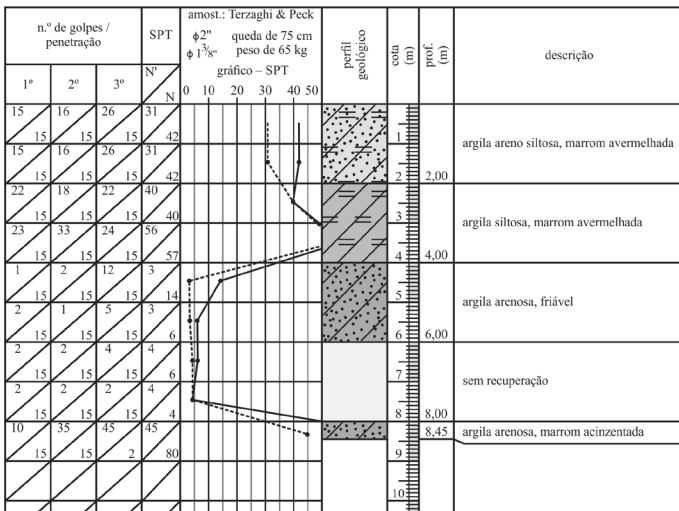
**QUESTÃO 88**

Nas estações de tratamento de esgoto, o dispositivo que separa a biomassa que consumiu a matéria orgânica, e que, em seguida, se deposita no fundo, permitindo que o sobrenadante seja descartado como efluente tratado, com carga orgânica reduzida e isento de biomassa é denominado

- A** decantador secundário.
- B** tanque de aeração.
- C** desarenador.
- D** decantador primário.
- E** lagoa de estabilização.

Espaço livre

**QUESTÃO 89**



Considerando as informações apresentadas na figura precedente, assinale a opção correta acerca de relatórios de sondagens do tipo SPT (*standard penetration test*) e assuntos correlatos.

- A A descrição das camadas conforme mostrado na figura para a profundidade de 2,00 m só é possível após ensaio de caracterização realizado em laboratório, a partir das amostras colhidas em campo.
- B A camada de argila siltosa, compreendida entre as profundidades de 2,00 m a 4,00 m, apresenta consistência média.
- C O índice de resistência à penetração na profundidade de 7,00 m corresponde a 5.
- D Mesmo se tratando de sondagens de simples reconhecimento, o relatório definitivo deve possuir anotação de responsabilidade técnica.
- E Caso não seja identificado o nível de água do terreno durante a execução das sondagens, é dispensável o registro dessa informação no relatório definitivo.

**QUESTÃO 90**

A respeito das características físicas dos materiais indicados para compor as camadas do pavimento, assinale a opção correta.

- A Para reforço de subleito devem ser escolhidos solos finos, que apresentem expansão máxima de 5% obtida no ensaio de compactação.
- B Para a otimização de custos, os materiais de terceira categoria advindos dos cortes de terraplenagem podem ser utilizados como agregados na composição do concreto betuminoso usinado a quente, desde que apresentem durabilidade com perda de até 20%.
- C É recomendável que o agregado a ser utilizado para revestimento em tratamento superficial duplo apresente índice de forma superior a 0,5 e seja disposto em duas camadas.
- D Areias que apresentem equivalente de areia de até 30% são indicadas para compor misturas do tipo concreto betuminoso usinado a quente, devendo, no caso de misturas de areia asfáltica usinada a quente, o equivalente de areia ser de até 50%.
- E Um solo silto-arenoso que apresente índice de forma de até 0,5 pode ser indicado para a camada de base de pavimentos, desde que apresente características mecânicas compatíveis.

**QUESTÃO 91**

É possível medir, *in situ*, a resistência ao cisalhamento de depósitos de argilas moles por meio

- A da prova de carga sobre placa.
- B dos ensaios de colaptividade.
- C do ensaio de abrasão Los Angeles.
- D da determinação da viscosidade de Saybolt Furol.
- E do ensaio da palheita (Vane Test).

**QUESTÃO 92**

Com relação às orientações das especificações de serviços de terraplenagem, assinale a opção correta.

- A A locação do eixo da rodovia se dá por meio de piqueteamento e estaqueamento, com espaçamento ordinário entre estacas de 20 m para trechos em curva e em tangentes.
- B Em situações de corte de pequena altura, em tangente, com perfil do solo apresentando material de terceira categoria, é recomendável realizar o alargamento de toda a altura do corte, para melhorar as condições de drenagem e visibilidade da pista de rolamento.
- C Os empréstimos laterais utilizados em casos de aterro têm a finalidade de diminuir a distância de transporte dos equipamentos e facilitar a drenagem, podendo a borda externa da caixa de empréstimo situar-se no limite da faixa de domínio da rodovia, desde que possua inclinação segura.
- D Sendo admitida a execução de aterros em rocha, é recomendável que a espessura das camadas não ultrapasse 0,75 m, devendo a espessura ser de, no máximo, 0,30 m para os últimos 2,0 m do corpo do aterro.
- E Independentemente de condições adversas de cunho geotécnico ou de altimetria, por serem obras provisórias para acesso de equipamentos, os caminhos de serviço não precisam de revestimento.

**QUESTÃO 93**

Ainda a respeito dos serviços de terraplanagem, assinale a opção correta.

- A Na falta de materiais de primeira e(ou) de segunda categoria, em regiões onde há predominância de rochas, é admitido o uso de material de terceira categoria na execução de aterros para fins rodoviários, desde que atendidas as condições prescritas no projeto de engenharia.
- B O solo constituinte do corpo do aterro poderá conter até 2% de matéria orgânica, desde que apresente capacidade de suporte adequada ( $ISC \geq 2\%$ ).
- C A camada final de aterros constituídos de solos argilosos com  $CBR \geq 6\%$  pode apresentar até 4% de expansão.
- D Nas áreas destinadas a cortes, é recomendável que o desmatamento seja executado até a cota do greide projetado, de modo a ficar isento de tocos ou raízes.
- E Alcançado o nível da plataforma do corte e verificada a ocorrência de rocha sã, não há necessidade de rebaixamento do greide.



**QUESTÃO 94**

A estrutura do pavimento pode ser composta por diversos tipos de materiais, conforme a concepção do projeto, que deve primar pelas soluções técnica e economicamente mais viáveis. A respeito desse assunto, assinale a opção correta.

- A** O macadame hidráulico pode compor camadas de sub-base ou reforço do subleito, sobretudo em situações em que há abundância de bota-fora em material de terceira categoria.
- B** Para obras de recuperação de pavimento flexível, a reciclagem profunda *in situ* com adição de cimento Portland é uma alternativa viável para solucionar problemas estruturais de base, visto que a granulometria do material fresado independe do enquadramento em faixas granulométricas.
- C** Em se tratando de reciclagem profunda *in situ* com adição de cimento Portland, a cura da base reciclada pode ser realizada com asfalto diluído.
- D** Para bases predominantemente granulares, a imprimação pode ser executada com cimento asfáltico de petróleo, desde que observada a taxa de aplicação definida em campo.
- E** Um pavimento com revestimento em pré-misturado a frio com emulsão asfáltica convencional recém-acabado somente pode ser aberto ao tráfego 24 horas após o término do serviço de compressão.

**QUESTÃO 95**

Em terrenos montanhosos, geralmente são necessários muitos cortes e aterros para adequar o greide da rodovia aos critérios geométricos do projeto, o que faz da implantação de dispositivos de drenagem imprescindível, pois esses elementos interceptam os deflúvios, evitando que saturação excessiva do solo e processos erosivos se desenvolvam e gerem instabilidade dos taludes. Com relação a esse assunto, assinale a opção correta.

- A** As sarjetas em forma trapezoidal ou retangular são previstas nas cristas de cortes e, quando revestidas de concreto, podem ser moldadas *in loco* ou pré-moldadas.
- B** Se indicadas em projeto sarjetas e valetas de revestimento vegetal, a regularização da superfície de assentamento deve ser executada com equipamento mecânico, para evitar erros na geometria projetada.
- C** Os deflúvios captados pelas sarjetas de corte podem ser lançados diretamente em bueiros de grotta, a partir do prolongamento das sarjetas.
- D** Para a captação e condução de águas pluviais em tabuleiros de pontes, é recomendável o uso de calhas, preferencialmente situadas próximas ao guarda-corpo da obra de arte especial, com declividade adequada para descarga direta no curso d'água.
- E** Uma das finalidades da valeta de proteção de aterro é conduzir com segurança as águas provenientes das sarjetas e valetas de corte até o dispositivo de transposição de talvegues.

**QUESTÃO 96**

O Sistema de Custos Referenciais de Obras (SICRO) é uma boa ferramenta para a elaboração de orçamentos de obras de infraestrutura rodoviária. Acerca desse sistema, assinale a opção correta.

- A** Na elaboração de um orçamento de referência, para otimizar custos com equipamentos, a fresadora a frio pode ser especificada para serviços de recuperação das camadas de pavimentação de rodovias que contemplem, ao mesmo tempo, a trituração e a mistura da estrutura do pavimento no próprio local.
- B** Durante a elaboração de projetos de melhoramentos e adequação de capacidade de travessias urbanas, caso seja identificada interferência do tráfego local na execução de algum serviço, é possível a aplicação do fator de interferência de tráfego diretamente sobre o custo unitário de execução do serviço (mão de obra e equipamentos), mantendo-se inalterados os custos dos materiais.
- C** Para composições de custos de serviços de cortes em material de segunda e de terceira categoria, é recomendável o uso do fator de conversão para ajustar a produtividade dos equipamentos em relação aos materiais de primeira categoria.
- D** Para o cálculo das despesas fiscais nos orçamentos referenciais de obras públicas, o SICRO recomenda a adoção da alíquota mínima de 2% do imposto sobre serviços de qualquer natureza.
- E** O preço de referência dos materiais asfálticos para obras públicas é estimado a partir do que é definido e disponibilizado pela Agência Nacional do Petróleo, Gás Natural e Biocombustíveis, em seu endereço eletrônico, por unidade de Federação, acrescido do custo do transporte, definido em função da distância da distribuidora mais próxima da obra.

**QUESTÃO 97**

Com relação à execução e à medição de serviços de drenagem e pavimentação, assinale a opção correta.

- A** O serviço de tratamento superficial duplo geralmente é medido em metros cúbicos em função da extensão e espessura do revestimento.
- B** De modo a favorecer as condições construtivas, a implantação de drenos subterrâneos deve ocorrer preferencialmente durante o acabamento da terraplenagem, de acordo com alinhamentos, profundidades, declividades e dimensões indicadas no projeto.
- C** Revestimentos do tipo tratamento superficial simples, com asfalto polímero do tipo SBS, pode ser executado sob chuva.
- D** As entradas e descidas d'água geralmente são medidas em metros cúbicos por unidade de dispositivo construído.
- E** Após a instalação de drenos subsuperficiais, é dispensável o adensamento do material de preenchimento das valas.

**QUESTÃO 98**

Em relação à execução de serviços de terraplenagem, assinale a opção correta.

- A** Em aterros com cota vermelha superior a 2,0 m, o corte das árvores poderá ficar nivelado ao terreno natural, não havendo necessidade do destocamento.
- B** Como a referência de nível está atrelada ao greide da rodovia, mesmo após o desmatamento/destocamento e a limpeza do terreno, as seções originais do projeto de engenharia servirão de seções primitivas para a elaboração da nota de serviço de terraplenagem da obra.
- C** A exploração de empréstimos deve seguir o plano de obra atualizado, podendo haver alterações na segmentação do diagrama de Bruckner.
- D** É recomendável que a execução de pequenos aterros assentes em solos argilosos seja precedida de escalonamento manual em degraus acompanhando as curvas de nível do terreno natural.
- E** A umidade ótima, medida no controle de compactação das camadas de aterro, pode apresentar variação de mais ou menos 5%, desde que não haja variação da massa específica aparente seca medida em campo em comparação com a máxima estabelecida em laboratório.

**QUESTÃO 99**

Com relação a gestão contratual e fiscalização de obras públicas, assinale a opção correta.

- A** Reajustamentos contratuais, comuns em contratos de obras rodoviárias, devido, principalmente, a dinâmica de seu objeto, devem ser realizados por meio de termos aditivos, mesmo que haja previsão contratual.
- B** Em se tratando de obras contratadas por meio do regime diferenciado de contratação integrada (RDCi) a partir de um anteprojeto de engenharia, podem ser realizados aditivos para cobrir custos advindos das compensações ambientais até o limite de 5% do valor total do contrato.
- C** Para otimizar o uso da água e minimizar impactos ambientais, a área destinada à implantação do canteiro de obras, deve, havendo topografia adequada, situar-se próxima a nascentes de cursos d'água.
- D** Em casos excepcionais, pequenos canteiros de obras podem ser construídos em áreas de restingas, desde que, ao fim da obra, haja replantio da área afetada.
- E** Nas operações de limpeza do terreno, é recomendável o estoque da camada vegetal para futuro uso de recomposição vegetal de taludes de cortes e aterros.

**QUESTÃO 100**

No que se refere ao controle de materiais em uma situação de um projeto que prevê uma estrutura de pavimento composta por revestimento em concreto betuminoso usinado a quente com polímero, base em solo-cimento e sub-base em solo estabilizado granulometricamente, assinale a opção correta.

- A** O cimento asfáltico de petróleo modificado com polímero elastomérico é avaliado, em campo, segundo a capacidade de penetração e recuperação elástica na temperatura de lançamento, características essas que fazem parte do rol de ensaios de recebimento exigidos ao executante da obra.
- B** Quando o projeto indicar o cimento asfáltico de petróleo do tipo 60/85-E, o ensaio laboratorial de recuperação elástica em amostra do material fornecido pelo fabricante deve apresentar valor mínimo de 85%.
- C** A mistura da base poderá ser executada em usina ou na pista, conforme a especificação de projeto, sendo necessário executar previamente o ensaio de peneiramento no cimento, a fim de verificar se o cimento não está empedrado.
- D** Recomenda-se a coleta de amostras indeformadas após a compactação da base em solo-cimento na pista para a execução de ensaios laboratoriais de compressão simples aos sete dias de cura.
- E** A expansão máxima permitida durante a execução da sub-base granular é de 2%.

Espaço livre