



GOVERNO DO ESTADO DA PARAÍBA
SECRETARIA DE ESTADO DA ADMINISTRAÇÃO
SECRETARIA DE ESTADO DA SEGURANÇA E DA DEFESA SOCIAL

CONCURSO PÚBLICO

NÍVEL SUPERIOR



Cargo:
Perito Oficial Químico-Legal

MANHÃ

LEIA COM ATENÇÃO AS INSTRUÇÕES ABAIXO.

- 1 Ao receber este caderno, confira inicialmente os seus dados pessoais transcritos acima e o seu nome no rodapé de cada página numerada deste caderno. Em seguida, verifique se ele contém oitenta questões, correspondentes às provas objetivas, corretamente ordenadas de 1 a 80, e a prova discursiva, acompanhada de espaço para rascunho.
- 2 Quando autorizado pelo chefe de sala, no momento da identificação, escreva, no espaço apropriado da folha de respostas, com a sua caligrafia usual, a seguinte frase:

É o coração que faz o caráter.

- 3 Caso o caderno esteja incompleto ou tenha qualquer defeito, ou haja divergência quanto aos seus dados pessoais, solicite ao fiscal de sala mais próximo que tome as providências cabíveis, pois não serão aceitas reclamações posteriores nesse sentido.
- 4 Não serão distribuídas folhas suplementares para rascunho nem para texto definitivo.
- 5 Não utilize lápis, lapiseira (grafite), borracha e(ou) qualquer material de consulta que não seja fornecido pelo CESPE/UnB.
- 6 Não se comunique com outros candidatos nem se levante sem autorização de fiscal de sala.
- 7 A duração das provas é de **cinco horas**, já incluído o tempo destinado à identificação — que será feita no decorrer das provas —, ao preenchimento da folha de respostas e à transcrição do texto definitivo da prova discursiva para a folha de texto definitivo.
- 8 Você deverá permanecer obrigatoriamente no local de realização das provas por, no mínimo, **uma hora** após o início das provas e não poderá retirar-se desse local levando este caderno de provas.
- 9 Ao terminar as provas, chame o fiscal de sala mais próximo, devolva-lhe o seu caderno de provas, a sua folha de respostas e a sua folha de texto definitivo da prova discursiva e deixe o local de provas.
- 10 A desobediência a qualquer uma das determinações constantes no presente caderno, na folha de respostas ou na folha de texto definitivo da prova discursiva poderá implicar a anulação das suas provas.

AGENDA (datas prováveis)

- I **31/3/2009**, após as 19 h (horário de Brasília) – Gabaritos oficiais preliminares das provas objetivas: Internet — www.cespe.unb.br.
- II **1.º e 2/4/2009** – Recursos (provas objetivas): exclusivamente no Sistema Eletrônico de Interposição de Recurso, Internet, mediante instruções e formulários que estarão disponíveis nesse sistema.
- III **24/4/2009** – Resultado final das provas objetivas e resultado provisório da prova discursiva: Diário Oficial do Estado da Paraíba e Internet.
- IV **27 e 28/4/2009** – Recursos (prova discursiva): exclusivamente no Sistema Eletrônico de Interposição de Recurso, Internet, mediante instruções e formulários que estarão disponíveis nesse sistema.
- V **20/5/2009** – Resultado final da prova discursiva e convocação para os exames laboratoriais e médicos: Diário Oficial do Estado da Paraíba e Internet.

OBSERVAÇÕES

- Não serão objeto de conhecimento recursos em desacordo com o item 11 do Edital n.º 1 — SEAD/SEDS, de 30/9/2008.
- Informações adicionais: telefone 0(XX) 61 3448-0100; Internet — www.cespe.unb.br.

- Nas questões de **1 a 80**, marque, para cada uma, a única opção correta, de acordo com o respectivo comando. Para as devidas marcações, use a **Folha de Respostas**, único documento válido para a correção das suas provas.
- Nas questões que avaliam **Noções de Informática**, a menos que seja explicitamente informado o contrário, considere que: todos os programas mencionados estão em configuração-padrão, em português; o *mouse* está configurado para pessoas destros; expressões como **clique**, **clique simples** e **clique duplo** referem-se a cliques com o botão esquerdo do *mouse*; **teclar** corresponde à operação de pressionar uma tecla e, rapidamente, liberá-la, acionando-a apenas uma vez. Considere também que não há restrições de proteção, de funcionamento e de uso em relação aos programas, arquivos, diretórios, recursos e equipamentos mencionados.

CONHECIMENTOS BÁSICOS

Texto para as questões de 1 a 3

As mudanças e transformações globais nas estruturas políticas e econômicas no mundo contemporâneo colocam em relevo as questões de identidade e as lutas pela afirmação e manutenção das identidades nacionais e étnicas. Mesmo que o passado que as identidades atuais reconstruam seja, sempre, apenas imaginado, ele proporciona alguma certeza em um clima que é de mudança, fluidez e crescente incerteza. As identidades em conflito estão localizadas no interior de mudanças sociais, políticas e econômicas, mudanças para as quais elas contribuem.

Tomaz Tadeu da Silva (Org.). Stuart Hall e Kathryn Woodward. **Identidade e diferença — A perspectiva dos estudos culturais**. Petrópolis: Vozes, 2004, p. 24-5 (com adaptações).

QUESTÃO 1

A argumentação textual se apoia na ideia de que

- A** as transformações globais decorrem de conflitos de identidades nacionais e étnicas.
- B** as lutas pela afirmação e manutenção das estruturas globais são necessárias.
- C** as identidades atuais padecem de incerteza porque são apenas imaginadas.
- D** as identidades não são fixas e integram as mudanças sociais e políticas.
- E** as lutas pelas transformações sociais são o conflito de identidades.

QUESTÃO 2

Os itens abaixo apresentam propostas de reescrita para a oração inicial do texto. Julgue-os quanto à concordância verbal e nominal.

- I A mudança e a transformação global na estrutura política e econômica no mundo contemporâneo coloca em relevo as questões de identidade.
- II A mudança e a transformação globais nas estruturas políticas e econômicas no mundo contemporâneo coloca em relevo as questões de identidade.
- III A existência de mudanças e transformações globais nas estruturas políticas e econômicas no mundo contemporâneo coloca em relevo as questões de identidade.
- IV O fato de as estruturas políticas e econômicas no mundo contemporâneo passarem por mudanças e transformações globais coloca em relevo as questões de identidade.

Estão certos apenas os itens

- A** I e II.
- B** I e III.
- C** II e III.
- D** II e IV.
- E** III e IV.

QUESTÃO 3

Preservam-se a correção gramatical do texto e a coerência de sua argumentação ao se substituir, no início do segundo período, o conectivo “Mesmo que” por

- A** Sendo que.
- B** Ainda que.
- C** Apesar de.
- D** Embora.
- E** Visto que.

Texto para as questões 4 e 5

1 As mudanças na economia global têm produzido
uma dispersão das demandas ao redor do mundo. Isso ocorre
não apenas em termos de bens e serviços, mas também de
4 mercados de trabalho. A migração dos trabalhadores não é,
obviamente, nova, mas a globalização está estreitamente
7 associada à aceleração da migração. E a migração produz
identidades plurais, mas também identidades contestadas,
em um processo que é caracterizado por grandes
desigualdades em termos de desenvolvimento. Nesse
10 processo, o fator de expulsão dos países pobres é mais forte
que o fator de atração das sociedades pós-industriais e
tecnologicamente avançadas.

Idem, ibidem, p. 21 (com adaptações).

QUESTÃO 4

Assinale a opção correspondente a relação de causa e efeito que se depreende da argumentação do texto.

- A** A migração dos trabalhadores tem como causa a aceleração dos movimentos de globalização.
- B** A formação de identidades plurais provoca mais resistência dos trabalhadores às mudanças na economia global.
- C** A migração gera desigualdade de desenvolvimento e confronto entre países pobres e ricos.
- D** A dispersão das demandas ao redor do mundo acelera a migração e a constituição de identidades plurais.
- E** A atração que sociedades tecnologicamente avançadas exercem sobre os migrantes acarreta a expulsão de trabalhadores dos países pobres.

QUESTÃO 5

O texto apresentaria **erro** gramatical caso se procedesse

- A** à retirada da palavra “uma” (l.2).
- B** à inserção da preposição **de** imediatamente antes do substantivo “serviços” (l.3).
- C** à inserção da palavra **uma** logo antes de “aceleração” (l.6).
- D** à retirada de “que é” (l.8).
- E** ao deslocamento de “é mais forte” (l.10) para imediatamente antes de “o fator” (l.11).

QUESTÃO 6

1 O que temos em jogo com o poder simbólico é
a imposição de um modo de apreensão do mundo social
que configura a “naturalização” de uma ordem social
4 vigente. Podemos nos questionar a serviço de quem está
o poder. Quem são os excluídos pelo poder? O poder
simbólico é uma forma transformada ou mascarada de
7 outras formas de poder, notadamente o poder econômico
e o político; todavia não se trata simplesmente de uma
dominação estritamente consciente, maniqueísta ou
10 intencional. Ele frequentemente é ignorado e apreendido
como arbitrário por quem o exerce.

Rogério Haesbaert e Marcelo de Jesus Santa Bárbara. **Identidade e migração em áreas fronteiriças**. Internet: <www.uff.br> (com adaptações).

Assinale a opção correta a respeito das estruturas linguísticas do texto acima.

- A Na linha 1, o uso da flexão de singular em “é” deve-se à concordância com “poder simbólico”.
- B Por retomar “mundo social” (l.2), o pronome “que” (l.3) pode ser substituído por **o qual**.
- C A preposição **por**, em “pelo poder” (l.5), introduz um modo, uma circunstância para a exclusão.
- D Na linha 8, a forma verbal “trata” está flexionada no singular para concordar com o sujeito da oração, “uma dominação”; se este estivesse no plural, **dominações**, a forma verbal deveria ser **tratam**.
- E O pronome “o” (l.11) refere-se à expressão “poder simbólico” (l.5-6).

QUESTÃO 7

Nos itens seguintes, são apresentados fragmentos sucessivos adaptados do texto **Identidade e Migração em Áreas Fronteiriças**, de Rogério Haesbaert e Marcelo de Jesus Santa Bárbara (Internet: <www.uff.br>). Julgue-os quanto à correção gramatical.

- I Um dos processos sociais contemporâneos que dá relevância ao estudo da dimensão cultural é aquele que envolve a dinâmica migratória, cada vez mais destacada no cenário mundial globalizado.
- II O Brasil, visto como um país imune aos dilemas étnicos e culturais que afetam o mundo nas últimas décadas, e os brasileiros, às vezes, até enaltecidos como exemplos de democracia racial, pareciam alheios ao debate sobre o poder da identidade e os grandes fluxos migratórios deste final de século.
- III Estávamos enganados: não só o mito da democracia racial a muito vem sendo questionado, como não eramos de forma alguma, imunes aos grandes fluxos migratórios e as questões de ordem cultural envolvendo essa dinâmica da população.

Assinale a opção correta.

- A Apenas o item I está certo.
- B Apenas o item II está certo.
- C Apenas o item III está certo.
- D Apenas os itens I e II estão certos.
- E Apenas os itens II e III estão certos.

Texto para as questões de 8 a 10

1 Acredito que, no século XXI, o sucesso de qualquer
sociedade dependerá de quatro características: sua geografia e
sua base de recursos; sua capacidade de administrar mudanças
4 complexas; seu compromisso com os direitos humanos; e seu
comprometimento com a ciência e a tecnologia. O Brasil pode
vir a exceder em todos esses aspectos. No passado, o calcanhar-
7 de-aquiles do Brasil se situou naquela terceira esfera, a dos
direitos humanos. Como os Estados Unidos da América (EUA)
e, na verdade, a maior parte das Américas, o Brasil foi forjado
10 em um cadinho de conquista colonial e escravidão brutal.
Esse nascimento violento deixou um legado de enormes
divisões étnicas entre as elites de ascendência europeia,
13 as comunidades indígenas e as populações de origem africana,
descendentes de escravos. Da mesma forma que os EUA, o
Brasil ainda não superou essa genealogia cruel.
16 As desigualdades associadas a raça e etnia configuram um
abismo — e, claro, propiciaram a geração de conflitos, a
inclinação para o populismo e a instalação ocasional de regimes
19 autoritários.

Jeffrey Sachs. *In: Veja 40 Anos*, set./2008 (com adaptações).

QUESTÃO 8

Assinale a opção **incorreta** a respeito das relações de coesão no texto acima.

- A A sequência de pronomes possessivos, nas linhas de 2 a 4, remete à expressão “qualquer sociedade” (l.1-2), que corresponde ao possuidor, na relação com vários objetos possuídos.
- B A expressão “esses aspectos” (l.6) retoma os aspectos enumerados como “quatro características” (l.2).
- C O termo “naquela terceira esfera” (l.7) remete à ideia de “compromisso com os direitos humanos” (l.4).
- D A expressão “Esse nascimento violento” (l.11) retoma a ideia que se inicia em “o Brasil” (l.9) e termina em “escravidão brutal” (l.10).
- E O termo “essa genealogia cruel” (l.15) retoma a expressão “enormes divisões étnicas” (l.11-12).

QUESTÃO 9

Preservam-se a coerência do texto e o atendimento às regras gramaticais da língua portuguesa ao se inserir sinal indicativo de crase em

- A “a ciência e a tecnologia” (l.5): à ciência e à tecnologia.
- B “a dos direitos” (l.7-8): à dos direitos.
- C “as comunidades indígenas e as populações de origem africana” (l.13): às comunidades e às populações de origem africana.
- D “As desigualdades” (l.16): Às desigualdades.
- E “a raça” (l.16): à raça.

QUESTÃO 10

Assinale a opção em que a proposta de substituição dos sinais de pontuação preserva a correção gramatical e a coerência textual, considerando que, quando necessárias, sejam feitas as devidas alterações nas letras iniciais maiúsculas ou minúsculas.

- A Substituição dos sinais de ponto-e-vírgula logo depois de “recursos” (l.3), “complexas” (l.4) e “humanos” (l.4) por ponto.
- B Substituição do ponto logo após “aspectos” (l.6) por dois-pontos.
- C Substituição da vírgula logo depois de “e” (l.9) por travessão.
- D Substituição da vírgula logo após “Américas” (l.9) por ponto-e-vírgula.
- E Substituição do travessão depois de “abismo” (l.17) por ponto-e-vírgula.

Texto para as questões de 11 a 13

Crise em países ricos e queda de preços abalam exportação. O valor de matérias-primas, que lideram vendas externas, caiu 42% desde julho. A recessão nos países ricos está provocando queda nas exportações brasileiras e na cotação das matérias-primas, responsáveis por 65% das vendas do país ao exterior e por grande parte das reservas acumuladas nos últimos anos. De julho até a primeira quinzena de novembro, os preços em dólar das principais matérias-primas recuaram, em média, 42%. Um estudo mostra que, de janeiro a setembro, os embarques para o NAFTA caíram 10,2%, em relação ao mesmo período de 2007. Para a Europa, a queda foi de 5,1%. A situação só não é mais grave porque as vendas para o MERCOSUL aumentaram 12,4%, e para a Ásia, 5,7%. A Vale cortará 10% de sua produção de minério por causa da queda das exportações. Pelo mesmo motivo, outras empresas, como Suzano e Votorantim, reduziram sua produção. Nos EUA, megamontadoras como a General Motors pedem socorro e anunciam o fim de uma era perdulária.

O Estado de S. Paulo, 23/11/2008, capa (com adaptações).

QUESTÃO 11

Em linhas gerais, o texto aborda aspectos relativos à atual crise que envolve a economia mundial. A poderosa interdependência que caracteriza a globalização contemporânea faz que uma crise, inicialmente localizada, tenda a se disseminar, como ocorre atualmente. Com relação à origem da atual crise, assinale a opção correta.

- A A incapacidade da União Europeia em compatibilizar os orçamentos dos países que a integram deu origem à crise que, rapidamente, atingiu quase todas as economias do mundo.
- B A crise teve origem nos EUA e apresentou, no primeiro momento, caráter essencialmente financeiro, já que envolvia instituições especializadas em crédito imobiliário.
- C Os denominados países emergentes, entre os quais se situa o Brasil, foram o ponto de partida da crise ao se confessarem incapazes de pagar sua monumental dívida externa.
- D O pedido de concordata, logo seguido pela decretação da falência da maior montadora norte-americana — a General Motors — principiou o processo de crise hoje instalado.
- E A crise teve início quando os mercados financeiros mundiais descobriram, para surpresa geral, o enorme *deficit* comercial e orçamentário do mais rico país, os EUA.

QUESTÃO 12

Considerando as informações contidas no texto, é correto afirmar que as exportações brasileiras para o bloco formado por EUA, Canadá e México, até setembro de 2008, quando comparadas a igual período do ano anterior,

- A conheceram queda de cerca de 10%.
- B mantiveram-se estáveis.
- C aumentaram em torno de 10%.
- D apresentaram índices iguais ao das exportações para a Europa.
- E superaram as exportações para a América do Sul.

QUESTÃO 13

Considerando a realidade econômica mundial contemporânea e as informações apresentadas no texto, assinale a opção **incorreta**.

- A Em larga medida, o Brasil está sofrendo os efeitos da crise porque a maior parte de suas exportações concentra-se em matérias-primas, cuja cotação está em significativa baixa.
- B Entre os produtos exportados pelo Brasil, que dão considerável sustentação à sua balança comercial e hoje sofrem os efeitos da recessão mundial, destacam-se, entre outros, soja, laranja, carne e minérios.
- C Apesar das vicissitudes do momento e do impacto causado pela crise em setores da economia brasileira, o mercado financeiro nacional manteve-se estável, o mesmo ocorrendo com sua moeda em relação ao dólar.
- D Um aspecto da atual crise que chama a atenção é que ela atinge, em primeiro lugar, as economias mais poderosas do planeta, como os EUA, a União Europeia e o Japão.
- E O texto explicita relação direta entre o quadro recessivo atualmente vivido pelos países economicamente mais poderosos e a redução de suas importações junto a países emergentes, como o Brasil.

Texto para as questões 14 e 15

Diante da ameaça de calote do Equador, que se recusou a pagar 243 milhões de dólares ao Banco Nacional de Desenvolvimento Econômico e Social (BNDES), o governo brasileiro decidiu abandonar a retórica da conciliação. O presidente Lula ordenou que o embaixador brasileiro que serve em Quito voltasse ao Brasil para consultas. A medida é um passo para o rompimento das relações diplomáticas com o país sul-americano. A última vez em que se adotou medida desse tipo foi em 1999, em retaliação a manobras de tropas colombianas no norte do Brasil. O BNDES era o financiador de uma obra da construtora Odebrecht que vem sendo alvo de acusações de irregularidades pelo governo de Rafael Correa. Em setembro, Correa anunciou a expulsão da companhia do país. A nova postura da diplomacia brasileira foi elogiada por ex-chanceleres que, no entanto, acham que a medida pode ter chegado tarde.

O Globo, 22/11/2008, capa (com adaptações).

QUESTÃO 14

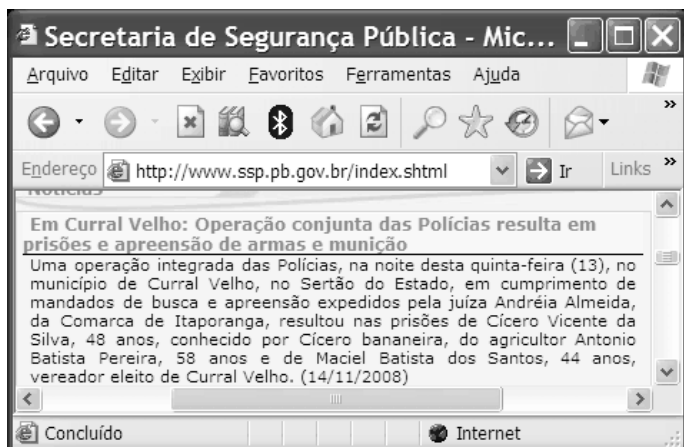
Tendo o texto acima como referência inicial, assinale a opção correta com relação ao atual panorama latino-americano.

- A O atual governo equatoriano chegou ao poder com apoio explícito dos EUA, o que causou desconfianças entre os vizinhos sul-americanos.
- B O episódio descrito no texto é o primeiro em que, nos últimos anos, uma empresa brasileira sofre algum tipo de constrangimento na região.
- C Em geral, a atual diplomacia brasileira tem sido considerada inflexível ou intolerante com ações extremadas de nacionalismo de seus vizinhos.
- D Ao chamar seu embaixador de volta ao país, o Brasil cortou relações diplomáticas com o Equador e exigiu receber o empréstimo concedido.
- E Atualmente, convergência de pontos de vista tende a aproximar os governos da Venezuela (Hugo Chávez), da Bolívia (Evo Morales) e do Equador (Rafael Correa).

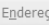
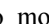



QUESTÃO 15

Ao mencionar a crise diplomática entre Brasil e Colômbia, em 1999, o texto remete a uma situação que envolve o país vizinho há bastante tempo e que cria tensões na região amazônica. Os graves problemas com os quais se depara a Colômbia, cujos reflexos se fazem sentir no Brasil e em outros países sul-americanos, incluem

- A o tráfico de mulheres e de crianças.
- B o contrabando de minerais radioativos e de fármacos.
- C a explosão demográfica e as forças paramilitares.
- D as ações da guerrilha e do narcotráfico.
- E o contrabando de armas nucleares e convencionais.

QUESTÃO 16

Considerando a figura acima, que apresenta uma janela do Internet Explorer 6.0 em uso para acesso a uma página *web*, assinale a opção correta acerca de conceitos de Internet e *intranet*.

- A No campo  `http://www.ssp.pb.gov.br/index.shtml`, os caracteres `index.shtml` indicam que se trata de uma página *web* segura.
- B O texto mostrado na página *web* pode ser copiado para um aplicativo de edição de textos, utilizando-se a opção Copiar do menu  **Editar**, e poderá ser formatado com fonte Arial, tamanho 20.
- C A ferramenta  permite editar o texto mostrado na página *web* e formatá-lo para carta.
- D Ao se clicar a ferramenta , é possível criar palavras chaves para uma busca posterior.
- E Ao se clicar a ferramenta , a página será atualizada.

QUESTÃO 17

Assinale a opção correta com relação a conceitos de Internet.

- A A tecnologia WWWD (*world wide web duo*) substituirá a WWW, acrescentando realidade virtual e acesso ultrarrápido.
- B HTTPS é um protocolo que permite fazer *upload* de arquivos, para serem disponibilizados na Internet.
- C Para se disponibilizar arquivo de dados na Internet, é necessário comprimir os dados por meio do aplicativo ZIP.
- D O MP3 utiliza uma técnica de compressão de áudio em que a perda de qualidade do som não é, normalmente, de fácil percepção pelo ouvido humano.
- E Para se transferir um texto anexado a um *e-mail*, deve-se utilizar aplicativo PDF.

QUESTÃO 18

A respeito de segurança e proteção de informações na Internet, assinale a opção **incorreta**.

- A Embora o uso de aplicativo antivírus continue sendo importante, grande parte da prevenção contra os vírus depende dos usuários, porque as infecções ocorrem em função do comportamento do usuário, como abrir anexo de *e-mail*, clicar em um *link* ou fazer *download* de arquivo.
- B Uma forma de evitar infecções no computador é manter o antivírus ativado e atualizado e deixar agendadas varreduras periódicas.
- C Uma forma de proteção contra vírus eletrônicos é a troca periódica de senhas sensíveis.
- D Usuários devem atentar para *e-mail* desconhecido e evitar propagar correntes com o objetivo de minimizar infecções por vírus.
- E Os vírus surgem cada vez mais rapidamente, mas a instalação de antivírus é suficiente para eliminá-los, por meio do reconhecimento da assinatura do vírus.


QUESTÃO 19

Acerca dos conceitos de *hardware* e *software*, assinale a opção correta.

- A Para se fazer cópia de segurança, procedimento fundamental para proteger os dados contra infecção de vírus, são necessários *hardware* e *software* específicos para *backup*.
- B A expansão da memória ROM, que armazena os programas em execução temporariamente, permite aumentar a velocidade de processamento.
- C USB (*universal serial bus*) é um tipo de barramento usado para conectar facilmente ao computador várias categorias de dispositivos, como teclados, *mouses*, monitores, escâneres, câmeras e outros.
- D Multimídia é um *software* que executa músicas compactadas com qualidade.
- E A informação Intel *core duo* indica que o computador possui dupla memória RAM, o que acelera o processamento dos dados.

QUESTÃO 20

Quanto a organização e gerenciamento de arquivos, pastas e programas, assinale a opção correta.

- A No sistema gerenciador de arquivos, a pasta Lixeira possui a função de armazenar os arquivos excluídos.
- B Ao se criar uma pasta com o nome documentos, todos os arquivos que forem salvos na referida pasta terão a extensão `.doc`.
- C Os arquivos armazenados na pasta ZIP são automaticamente criptografados para evitar acesso indevido.
- D Um procedimento que deve ser adotado periodicamente pelo usuário para liberar espaço de disco é a exclusão de arquivos desnecessários usando a tecla .
- E Na instalação dos sistemas operacionais atuais, já são disponibilizados aplicativos de edição de textos, planilhas eletrônicas e programas de apresentação.

CONHECIMENTOS ESPECÍFICOS

QUESTÃO 21

Acerca da prova documental, segundo o Código de Processo Penal (CPP), assinale a opção correta.

- A Se o juiz souber da existência de documento relativo a ponto relevante da acusação ou da defesa, deve providenciar, a sua juntada aos autos, se possível, desde que haja requerimento de qualquer uma das partes.
- B O exame grafotécnico é prova pericial realizada sobre prova documental, com vistas à verdade real, atestando-se, efetivamente, se determinado documento particular é autêntico ou falsificado.
- C As cartas particulares interceptadas ou obtidas por meios criminosos não podem ser admitidas em juízo, nem mesmo para defesa de direito pelo respectivo destinatário.
- D Um documento em língua estrangeira deverá ser traduzido, ainda que seja considerado de entendimento amplo pelas partes.
- E Os documentos originais, anexados a processo findo, quando não existe motivo relevante que justifique a sua conservação nos autos, podem, de ofício, ser entregues à parte que os produziu, ficando traslado nos autos.

QUESTÃO 22

Com relação à reprodução simulada, assinale a opção correta.

- A O réu é obrigado a participar da reconstituição do crime.
- B A reprodução simulada dos fatos destina-se à formação da convicção da autoridade judiciária e do representante do Ministério Público (MP), mas não do defensor.
- C A simulação é feita utilizando o réu, a vítima e outras pessoas convidadas a participar, apresentando-se, em fotos e esquemas, a versão oferecida pelo acusado e a ofertada pelo ofendido ou outras testemunhas.
- D A reprodução simulada só pode ser realizada na fase do inquérito policial.
- E Permite-se a reconstituição de um crime sexual violento usando a vítima e o réu, por exemplo.

QUESTÃO 23

Entre os quesitos apresentados nas opções abaixo, o quesito que **não** deve ser formulado em um laudo de exame de corpo de delito é

- A houve intenção de matar?
- B há ofensa à integridade corporal ou à saúde?
- C qual o instrumento ou o meio que produziu a morte?
- D houve perigo de vida?
- E a morte foi produzida por meio de veneno, fogo, explosivo, asfixia ou tortura, ou outro meio insidioso ou cruel?

QUESTÃO 24

Acerca de laudo pericial, assinale a opção **incorreta**.

- A Laudo pericial é a conclusão a que chegam os peritos, exposta na forma escrita, devidamente fundamentada, constando todas as observações pertinentes ao que foi verificado e contendo as respostas aos quesitos.
- B Entre os elementos do laudo do exame de corpo de delito estão o preâmbulo e o histórico.
- C Permite-se aos peritos optar por descrições sucintas e resumidas ao retratarem uma inspeção, e as partes não podem questionar o conteúdo do laudo, solicitando ao juiz que determine aos peritos a sua complementação.
- D A discussão é a parte do laudo em que se realiza a análise minuciosa dos dados encontrados, esclarecendo hipóteses e divergências, trajeto de instrumentos, entre outros, muitas vezes com auxílio de citações bibliográficas. É nesse momento que se deve esclarecer dúvidas a respeito dos termos técnicos e das siglas utilizadas no laudo.
- E Não devem ser deixados quesitos sem resposta, mesmo que o resultado seja indeterminado ou sem elementos para configurar a resposta.

QUESTÃO 25

Com relação às armas de fogo, assinale a opção **incorreta**.

- A Cabe ao governo federal, por meio do Ministério do Exército, estabelecer as normas para o uso das armas de fogo em todo o território nacional.
- B Essencialmente, as armas de fogo são constituídas da culatra, dos dispositivos de disparos e extração e do cano, que possui uma extremidade ligada aos dispositivos anteriores, chamada de “boca de carga”, e outra extremidade livre, chamada “boca de fogo”.
- C Há dois sistemas de medida para referir o calibre de uma arma. Um deles é o europeu, que se vale de uma escala em milímetros, e o outro é o anglo-americano, que se vale de frações de polegada, em centésimos ou em milésimos.
- D Quanto à alma do cano, podem ter a face interna do cano lisa ou provida de raias.
- E O diâmetro da boca das armas de fogo, quando medido entre dois cheios opostos, é chamado de calibre nominal.

QUESTÃO 26

Com relação à balística, sobretudo quanto à distância e aos efeitos do tiro, assinale a opção correta.

- A A balística interior estuda o percurso do projétil da boca de fogo até o alvo e fornece elementos para classificar os tiros quanto à distância em encostado, à queima-roupa e à distância.
- B A ferida de entrada, no tiro à distância, caracteriza-se por um orifício de bordas denteadas que apresenta aspecto de cratera de mina, chamada de câmara de mina de Hoffmann.
- C Tiro a curta distância é aquele desferido contra alvo situado dentro dos limites da região espacial varrida pelos gases e resíduos de combustão da pólvora expelidos pelo cano da arma, portanto dentro da distância máxima em que tais estigmas de efeitos secundários são, tecnicamente, pesquisáveis no plano desse alvo.
- D As características da ferida de saída de projétil de arma de fogo dependem da distância do tiro.
- E No tiro à distância, tatuagem e esfumaçamento são observados na pele e formam um halo conhecido como sinal de Werkgaertner.

QUESTÃO 27

Em uma arma de fogo, a raiiação do cano serve para gerar movimento de rotação ao projétil, tornando seu deslocamento, através das camadas do ar, mais regular e estável. Quando o projétil roda da esquerda para a direita em torno de seu eixo longitudinal, as raias são chamadas de

- A *soft nose*.
- B *soft point*.
- C *sinistrógiras*.
- D *destrógiras*.
- E *hollow point*.

QUESTÃO 28

Considerando a classificação das armas de fogo, é exemplo de arma curta

- A espingarda.
- B carabina.
- C fuzil.
- D mosquetão.
- E pistola de repetição.

QUESTÃO 29

A respeito da classificação dos locais de crime, assinale a opção correta.

- A O local onde ocorreu um suicídio não será tratado como local de crime, pois suicídio não é crime.
- B Local inidôneo ou violado é aquele que foi alterado integralmente antes de se efetuar o levantamento pericial. Se a alteração se deu de forma parcial, o local do crime será considerado idôneo.
- C Os locais de crime são classificados, quanto à situação, em preservados e não preservados.
- D Locais relacionados são aqueles que apresentam pontos de contato, já que se referem a uma mesma ocorrência ilícita. Por exemplo, o crime de homicídio foi praticado em um local, mas o cadáver foi deixado em outro.
- E O ambiente imediato constitui as adjacências, os arredores do local onde ocorreu o fato.

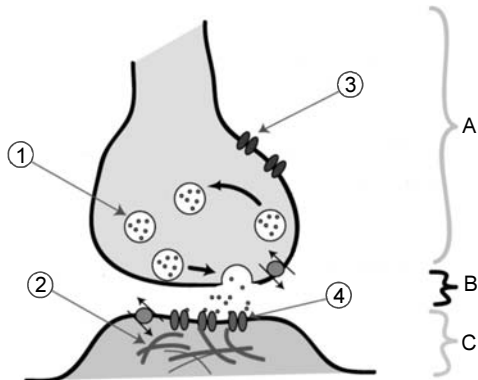
QUESTÃO 30

Com relação ao levantamento do local do crime e ao seu isolamento, assinale a opção **incorreta**.

- A Para o efeito de exame do local onde foi praticada a infração, a autoridade providenciará imediatamente para que não se altere o estado das coisas até a chegada dos peritos, que poderão instruir seus laudos com fotografias, desenhos ou esquemas elucidativos.
- B O Código Penal (CP) comina pena a quem altera, sem licença da autoridade competente, o aspecto de local especialmente protegido por lei.
- C No exame do local, a perícia visa à constatação material do evento, ao exame dos meios empregados para a perpetração do crime, à coleta das provas que permitem a interpretação das evidências materiais, para que determine os meios e os modos pelos quais o evento ocorreu bem como aponte o autor do delito.
- D Assim que tiver conhecimento da prática da infração penal, a autoridade policial deve apreender os objetos que têm relação com o fato, após liberados pelos peritos criminais.
- E Croqui é um esboço do desenho do local do crime feito com escala e rigor técnico.

Figura para as questões 31 e 32

A figura a seguir ilustra um esquema da sinapse do sistema nervoso autônomo (SNA), em que A é o axônio pré-sináptico, B é a fenda sináptica e C é a célula pós-sináptica.



Internet: <www.upload.wikimedia.org> (com adaptações).

QUESTÃO 31

Considerando o esquema mostrado na figura, assinale a opção correta com relação à transmissão do impulso nervoso.

- A A ligação do neurotransmissor liberado com os receptores pré-sinápticos (3) inibe ou aumenta a liberação dos neurotransmissores.
- B A despolarização por potencial de ação propagado gera o influxo de potássio através de canais presentes no axônio pré-sináptico e a exocitose do neurotransmissor.
- C Os receptores inibitórios pré-sinápticos (3) estão presentes principalmente em neurônios adrenérgicos.
- D Os receptores inibitórios pré-sinápticos são ativados pelo próprio neurotransmissor ou por fármacos exógenos que possuem similaridade química com o neurotransmissor.
- E A noradrenalina presente em vesículas sinápticas (1) é produzida a partir da tirosina e da acetil-CoA presente no citoplasma do axônio pré-sináptico.

QUESTÃO 32

Ainda considerando o esquema mostrado na figura, assinale a opção correta a respeito da sinapse adrenérgica.

- A As principais catecolaminas produzidas pelo organismo humano são a noradrenalina, a dopamina e a isoprenalina.
- B Os receptores adrenérgicos do tipo beta ligam-se com maior afinidade à noradrenalina que à adrenalina.
- C A monoaminoxidase (MAO) é a principal enzima responsável pela metabolização da noradrenalina, processo este que ocorre na fenda sináptica (B).
- D O propranolol e a dobutamina são exemplos, respectivamente, de um antagonista e um agonista seletivo dos receptores beta 1 presentes na célula pós-sináptica (4).
- E Os receptores adrenérgicos transmitem o sinal para dentro do órgão efector por meio dos AMPc e(ou) do inositol trifosfato e do diacilglicerol (2).

QUESTÃO 33

Julgue os itens a seguir, a respeito dos fármacos utilizados em diferentes protocolos terapêuticos, que, além de apresentarem um efeito direto sobre as funções celulares do tecido-alvo, também apresentam efeitos secundários que determinam o grau da eficácia terapêutica e os efeitos adversos.

- I Os fármacos, para apresentarem alta potência terapêutica, devem possuir alta afinidade pelos receptores celulares.
- II Os fármacos em alta concentração no tecido-alvo são capazes de gerar diferentes efeitos celulares, e estes são proporcionais ao grau de ocupação dos receptores das células.
- III A determinação de uma curva de dose e resposta de um fármaco permite comparar a potência de diferentes fármacos que causam efeitos qualitativamente similares.
- IV A determinação de uma curva de dose e resposta de um fármaco permite determinar a afinidade do fármaco pelos receptores celulares.

Estão certos apenas os itens

- A I e II.
- B I e III.
- C II e III.
- D II e IV.
- E III e IV.

QUESTÃO 34

O sistema nervoso periférico, constituído pelos nervos e gânglios nervosos, tem a função de conectar o sistema nervoso central (SNC) às diversas partes do corpo, para que o indivíduo possa reagir aos estímulos externos. A respeito do SNA, um dos elementos principais do sistema nervoso periférico, assinale a opção correta.

- A O SNA é composto por três divisões anatômicas principais: a simpática, a parassimpática e o sistema nervoso entérico.
- B A via efectora autônoma é composta por um neurônio que conecta o SNC à fibra muscular esquelética.
- C Os gânglios simpáticos geralmente estão próximos ao órgão-alvo ou no seu interior.
- D As ações do sistema nervoso simpático e do parassimpático são sempre antagonicas.
- E As sinapses do sistema simpático ocorrem em gânglios dentro do SNC.

QUESTÃO 35

A respeito do LSD (dietilamida do ácido lisérgico), um psicotomimético potente, derivado químico do ácido lisérgico, que é uma droga pouco consumida atualmente pelos jovens, porém com grandes efeitos no SNC, assinale a opção correta.

- Ⓐ Os psicotomiméticos, de modo geral, afetam o pensamento, a percepção e o humor com acentuada estimulação psicomotora.
- Ⓑ O LSD é considerado um antagonista do receptor 5-HT, inibindo as descargas dos neurônios que apresentam esse receptor.
- Ⓒ O LSD é um composto que induz forte síndrome de abstinência física no usuário.
- Ⓓ O LSD produz alterações mentais com alucinações visuais, auditivas, táteis e olfativas.
- Ⓔ O LSD e outros psicotomiméticos realçam experiências de percepção, sem causar tolerância aos seus efeitos.

QUESTÃO 36

A toxicologia é uma ciência multidisciplinar que abrange uma vasta área de conhecimentos. A respeito dessas áreas, assinale a opção correta.

- Ⓐ A toxicologia ambiental estuda os efeitos nocivos causados pela interação entre substâncias químicas presentes no microambiente com os seres vivos.
- Ⓑ A toxicologia ocupacional estuda os efeitos nocivos causados pela interação entre substâncias presentes no macroambiente com os seres vivos.
- Ⓒ A toxicologia de medicamentos estuda os efeitos adversos da interação entre os fármacos com os seres vivos.
- Ⓓ A toxicologia de alimentos estuda os efeitos adversos da interação entre agentes químicos somente de origem antropogênica presentes nos alimentos com os seres vivos.
- Ⓔ A toxicologia ocupacional estuda os efeitos adversos da interação entre substâncias biológicas presentes nos fármacos e os trabalhadores de áreas industrializadas.

QUESTÃO 37

A concentração de um fármaco no sítio de ação e suas propriedades biológicas dependem, entre outros fatores, da sua estrutura química. Acerca dos fatores intrínsecos de um fármaco, que interferem na sua farmacocinética, assinale a opção correta.

- Ⓐ As moléculas de um fármaco chegam ao sítio de ação por meio do fluxo de massa ou por difusão, sendo que a sua natureza química interfere nos dois mecanismos.
- Ⓑ A albumina plasmática é capaz de se ligar a fármacos com características ácidas, diminuindo a eliminação destes.
- Ⓒ O transporte dos fármacos mediado por transportadores presentes na superfície celular é um mecanismo importante para todos os fármacos polares.
- Ⓓ A via de administração não interfere na absorção dos fármacos independentemente da sua solubilidade lipídica.
- Ⓔ As moléculas polares dissolvem-se livremente na camada lipídica da membrana celular, difundindo-se rapidamente pelo organismo.

QUESTÃO 38

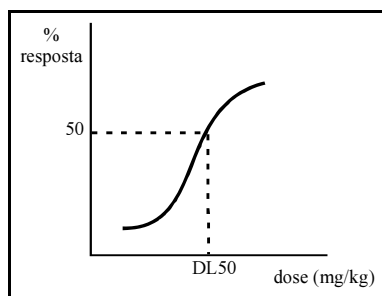
Diversas doenças são originárias de um distúrbio grave no SNC, tais como a doença de Parkinson, a doença de Alzheimer, a deterioração cognitiva branda, a doença de Huntington, a esclerose lateral amiotrófica, a depressão e a memória de longa duração defeituosa. Atualmente, diversos fármacos são utilizados para tratar, prevenir e(ou) controlar esses distúrbios. A respeito dos alvos possíveis e dos mediadores presentes no SNC que se ligam aos fármacos disponíveis, assinale a opção correta.

- Ⓐ Os fármacos neuroativos atuam somente através dos canais de íons e dos receptores acoplados a proteínas G.
- Ⓑ A adrenalina e os eicosanoides são classificados como mediadores químicos não-clássicos.
- Ⓒ A dopamina é considerada um neuromediador convencional de pequenas moléculas.
- Ⓓ Os mediadores conhecidos como neuropeptídeos possuem a função de neurotransmissor sináptico.
- Ⓔ A 5-hidroxitriptamina é capaz de se ligar a receptores acoplados à proteína G e, após essa ligação, promove o crescimento neuronal.

QUESTÃO 39

No século XX, principalmente na década de 70, os benzodiazepínicos foram amplamente prescritos no tratamento dos transtornos ansiosos, sendo considerados seguros e de baixa toxicidade. O consumo prolongado desse fármaco mostrou que, em alguns casos, havia risco de dependência entre os usuários. Em pessoas idosas, observou-se maior risco de interação medicamentosa, piora do desempenho psicomotor e cognitivo (reversível), quedas e risco de acidentes no trânsito, em decorrência da farmacocinética dessa droga. A respeito dos benzodiazepínicos, assinale a opção correta.

- Ⓐ Os benzodiazepínicos são rapidamente absorvidos pela via oral e apresentam rápida metabolização, produzindo metabólitos inativos.
- Ⓑ Após serem absorvidos, os benzodiazepínicos ligam-se a proteínas plasmáticas, o que diminui a sua lipossolubilidade e aumenta sua taxa de metabolização.
- Ⓒ Os benzodiazepínicos em superdosagem aguda são considerados muito perigosos, porque causam depressão grave da respiração ou da função cardiovascular.
- Ⓓ Os benzodiazepínicos são metabolizados por conjugação com glicuronídeo e eliminados pela urina.
- Ⓔ Os sintomas observados na síndrome de abstinência pelos benzodiazepínicos são similares aos observados para os barbitúricos.

QUESTÃO 40

O gráfico acima representa a relação dose/resposta para uma substância hipotética em uma população homogênea, sendo que o efeito medido foi a letalidade. A respeito dessa análise toxicológica, em que DL50 é a dose que causou a morte de 50% dos indivíduos analisados, assinale a opção correta.

- Ⓐ A toxicidade de uma substância química pode ser determinada por diversos métodos analíticos.
- Ⓑ O termo dose representa a quantidade de substância administrada a um organismo vivo, que é igual à dose absorvida, expressa por unidade de peso corpóreo.
- Ⓒ A frequência de administração da substância, até se atingir a dose letal não interfere na determinação da DL50.
- Ⓓ Para se analisar a toxicidade de uma substância a partir de um gráfico como aquele acima mostrado, é preciso transformar a curva sigmoide em reta e analisar a sua inclinação, porque ela representa a distância entre a dose tóxica mínima e a máxima. Quanto menor for esta distância, menor será a segurança terapêutica da substância.
- Ⓔ São denominados efeitos quânticos aqueles efeitos observados após a administração de determinada substância, que podem ter sua mensuração graduada em porcentagem de ocorrência.

QUESTÃO 41

Propranolol é um bloqueador não-seletivo cujo mecanismo de ação envolve diminuição do débito cardíaco, redução da secreção de renina e readaptação dos barorreceptores, com eficácia comprovada na redução da morbimortalidade cardiovascular. A capacidade de induzir esses efeitos depende da presença de outras drogas, como a isoprenalina, que não interfere na resposta máxima apresentada, mas na concentração necessária para se atingir tal resposta. A respeito das interações dos fármacos com os receptores celulares e, conseqüentemente, da capacidade de estes induzirem a resposta farmacológica desejada, assinale a opção correta.

- Ⓐ Agonistas são substâncias capazes de induzir efeitos máximos nas células-alvo.
- Ⓑ Tanto os agonistas como os antagonistas apresentam afinidade pelo receptor e são capazes de induzir resposta efetiva na célula-alvo.
- Ⓒ A eficácia de um fármaco é a sua capacidade de provocar alterações celulares responsáveis pelos efeitos farmacológicos observados, a partir da sua interação com o receptor celular.
- Ⓓ As substâncias quelantes de metais pesados são consideradas agonistas farmacocinéticos.
- Ⓔ O antagonista competitivo reversível, apesar de apresentar similaridade química com o agonista, impede totalmente a ação do agonista, independentemente da concentração do agonista.

QUESTÃO 42

Doença de Parkinson é uma doença degenerativa do SNC, lentamente progressiva, idiopática, que se caracteriza por rigidez muscular, tremor de repouso, diminuição da mobilidade e instabilidade postural. A anomalia principal consiste na perda de neurônios de uma área específica do cérebro, o que provoca a diminuição da dopamina, alterando os movimentos chamados extrapiramidais. Julgue os itens a seguir, a respeito da neurotransmissão mediada por esse neurotransmissor.

- I Além da dopamina, o glutamato e as prostaglandinas são exemplos de mediadores químicos do SNC.
- II Os termos neuromodulador e neurotransmissor são similares no SNC.
- III No SNC, apenas os neurônios desempenham papel sinalizador com a liberação de mediadores químicos.
- IV Devido à complexidade das interconexões neuronais presentes no SNC, a interferência induzida por fármacos nesses sistemas pode apresentar diversos efeitos adversos.
- V No SNC, a dopamina age principalmente nos canais controlados por voltagem.

A quantidade de itens certos é igual a

- Ⓐ 1.
- Ⓑ 2.
- Ⓒ 3.
- Ⓓ 4.
- Ⓔ 5.

QUESTÃO 43

O consumo crescente da cocaína e a dependência causada por ela são assuntos amplamente divulgados por toda a imprensa nacional e internacional, devido às conseqüências que acarretam. Com relação aos efeitos da cocaína, assinale a opção correta.

- Ⓐ A cocaína produz efeitos estimulantes no SNC na sua forma de sal hidrocloreto, podendo ser administrada por via intranasal (*crack*) ou endovenosa (pó).
- Ⓑ Nas fendas sinápticas, a cocaína aumenta a produção de enzimas que degradam as catecolaminas.
- Ⓒ A cocaína é considerada um potente estimulador psicomotor por meio da potencialização da atividade nervosa parassimpática.
- Ⓓ O tempo de ação da cocaína é pequeno, sendo de aproximadamente 30 minutos quando ela administrada por via endovenosa.
- Ⓔ O uso prolongado da cocaína leva o indivíduo a desenvolver síndrome de dependência física.

QUESTÃO 44

Atualmente, existem mais de 20 fármacos antipsicóticos disponíveis no mercado. A clorpromazina é um fármaco importante no tratamento das doenças psicóticas e está sendo prescrita para os pacientes psicóticos desde a década de 50. A respeito da interação entre esse fármaco e o organismo do paciente, assinale a opção correta.

- A** A clorpromazina atua bloqueando os receptores pós-sinápticos dopaminérgicos mesolímbicos no cérebro.
- B** A clorpromazina é rapidamente absorvida pela via oral, elevando a concentração plasmática horas após a administração, mesmo durante seu uso crônico.
- C** A clorpromazina é altamente lipofóbica e apresenta alta capacidade de se acumular em órgãos muito vascularizados, como o cérebro, o pulmão e o fígado.
- D** A administração conjunta de anti-histamínico e clorpromazina é bem tolerada pelo paciente.
- E** Pacientes que utilizam clorpromazina apresentam toxicidade aguda alta nos primeiros dias, associada a imprevisibilidade de resposta clínica.

QUESTÃO 45

O abuso e a dependência de diversas drogas afetam várias pessoas no mundo e se tornaram um problema de saúde pública. A dependência começa com o uso consciente e abusivo das drogas, mas se estabelece quando ocorrem mudanças no metabolismo e na atividade cerebral, levando a um desejo compulsório de consumir a droga. A respeito da dependência gerada pelas substâncias psicoativas, julgue os itens a seguir.

- I Com relação às substâncias psicoativas, os termos dependência e vício nomeiam situações similares.
- II As substâncias produtoras de dependência ativam a via dopaminérgica mesolímbica.
- III O aumento da produção da adenosina no SNC está associado aos processos de dependência de várias substâncias, como a cocaína.
- IV A dependência de fármacos está relacionada a alguns fatores genéticos, que são predisponentes à geração de tolerância.

Estão certos apenas os itens

- A** I e II.
- B** I e III.
- C** II e III.
- D** II e IV.
- E** III e IV.

QUESTÃO 46

A biodisponibilidade de um fármaco não reflete diretamente a quantidade de fármaco absorvido pelas diferentes vias, mas abarca muitos outros fatores, como a metabolização e excreção do fármaco. Considerando que, ao se calcular a dose efetiva de um fármaco, esses fatores devem ser levados em consideração, assinale a opção correta.

- A** Os pró-fármacos são precursores inativos metabolizados em moléculas ativas.
- B** A eliminação dos fármacos lipofílicos pela urina ocorre sem que seja necessária a metabolização destes.
- C** Os fármacos metabolizados ou conjugados que são eliminados da circulação não podem ser reabsorvidos pelo organismo.
- D** A metabolização de fármacos pelas reações de fase I e fase II não pode ser acelerada ou retardada, porque envolve a participação das enzimas P450, cuja produção nas células é constitutiva.
- E** Os fármacos absorvidos por qualquer via de administração sofrem a metabolização de primeira passagem ou pré-sistêmica, que reduz a sua biodisponibilidade.

QUESTÃO 47

A miastenia grave é uma doença autoimune que se caracteriza por fraqueza muscular severa, com fadiga dos músculos voluntários, tipicamente dos músculos faciais, levando à morte por parada diafragmática, decorrente da presença insuficiente da acetilcolina na fenda sináptica. Com relação à produção, à liberação e à metabolização desse neurotransmissor, assinale a opção correta.

- A** A acetilcolina provoca vasodilatação generalizada por meio de uma ação direta da inervação parassimpática.
- B** Os receptores muscarínicos e nicotínicos são típicos receptores acoplados à proteína G de membrana celular.
- C** Os receptores muscarínicos e nicotínicos são encontrados tanto na região pré-sináptica quanto na região pós-sináptica.
- D** São descritos cinco subtipos diferentes de receptores muscarínicos, que diferem quanto a sua localização e que, após sua estimulação, induzem efeitos excitatórios nas células.
- E** A atropina é antagonista apenas dos receptores muscarínicos do tipo M1.

QUESTÃO 48

Agorafobia é o medo de estar em espaços abertos ou no meio de uma multidão e não poder sair do meio dela caso se sinta mal, podendo ser uma sequela de transtorno do pânico. Caracteriza-se pela ansiedade associada ao medo, classificada como antecipatória, e a intensidade da antecipação de mal-estar pode, em seu limite extremo, originar um episódio de pânico. O tratamento dessa desordem mental baseia-se na utilização de fármacos classificados como ansiolíticos. A respeito desse grupo de fármacos, assinale a opção correta.

- Ⓐ Todos os ansiolíticos apresentam como efeito adverso a ação hipnótica.
- Ⓑ Os antagonistas dos receptores adrenérgicos são utilizados para tratar as formas de ansiedades que apresentam sintomas físicos como a sudorese, o tremor e a taquicardia.
- Ⓒ O zolpidem apresenta as mesmas propriedades hipnóticas que os benzodiazepínicos devido à sua similaridade química com estes fármacos.
- Ⓓ A buspirona é um agonista dos receptores GABA com intensa atividade ansiolítica.
- Ⓔ Os barbitúricos, apesar de pouco utilizados, apresentam menor tolerância o que os benzodiazepínicos em tratamentos de uso prolongado.

QUESTÃO 49

A história da toxicologia acompanha a própria história da civilização, pois, desde o início da humanidade, já se conheciam os efeitos tóxicos dos venenos dos animais e de várias plantas. Na Idade Média, Paracelso postulou que toda substância tem potencial tóxico, porém o que diferencia um veneno de um remédio é a dose administrada. A respeito dos principais conceitos dessa ciência tão antiga, assinale a opção correta.

- Ⓐ Toxicidade é a probabilidade de uma substância produzir um efeito adverso, em determinadas condições de uso.
- Ⓑ Risco tóxico é a capacidade de um agente químico de produzir efeitos nocivos, em diferentes graus, sobre os organismos vivos em determinadas condições de uso.
- Ⓒ Intoxicação é o conjunto de efeitos adversos produzidos por um agente químico em decorrência de sua interação com o sistema biológico, levando à morte desse sistema.
- Ⓓ Xenobiótico é o termo utilizado para indicar toda substância estranha ao organismo, que possua efeitos tóxicos.
- Ⓔ Agente tóxico é a substância química capaz de causar danos a um sistema biológico, alterando sua função ou levando-o à morte.

QUESTÃO 50

O uso de tabaco pelos adolescentes é um sério problema de saúde pública e, apesar dos esforços da Organização Mundial de Saúde (OMS) e das campanhas nacionais, o consumo dessa erva ainda é grande. A respeito dos eventos farmacológicos observados no SNC dos indivíduos que utilizam o tabaco, assinale a opção correta.

- Ⓐ Além da nicotina, os alcaloides carcinogênicos apresentam atividade farmacológica definida no tabaco.
- Ⓑ Os receptores estimulados pela nicotina são os receptores nicotínicos, acoplados à proteína G, espalhados pelo SNC e presentes principalmente nas regiões pós-sinápticas.
- Ⓒ A utilização crônica de nicotina diminui o número de receptores nicotínicos, principalmente pelo efeito dessensibilizante dessa substância, gerando a tolerância.
- Ⓓ A nicotina presente na fumaça dos cigarros é rapidamente absorvida tanto pelos pulmões como pela boca e pela nasofaringe.
- Ⓔ O uso contínuo do tabaco contendo nicotina leva à síndrome de abstinência física e psicológica quando da interrupção desse uso.

QUESTÃO 51

A intoxicação alimentar ocorre a partir da contaminação do alimento por bactérias patogênicas, toxinas, vírions, venenos, pesticidas, entre outros. Temendo ser envenenado, Mitridates (120-63 a.C.) já realizava experiências toxicológicas em seus escravos para obter antídotos aos diferentes tipos de venenos da época. A determinação de agentes tóxicos é realizada por diferentes ensaios analíticos. A respeito dos agentes tóxicos e das suas formas de determinação, assinale a opção correta.

- Ⓐ O processo de intoxicação ocorre em fases distintas, sendo elas a fase de absorção e distribuição pelo organismo e a fase de interação com as células do organismo.
- Ⓑ São consideradas agentes tóxicos as substâncias químicas classificadas como agentes químicos.
- Ⓒ A identificação e a determinação do agente tóxico são feitas por meio de ensaios químicos analíticos, como cromatografia de base líquida, espectrometria de massa e ressonância magnética nuclear.
- Ⓓ A intoxicação dos alimentos por metais ocorre por meio dos elementos oriundos da atividade humana e que não fazem parte do metabolismo normal do homem.
- Ⓔ A separação do mercúrio total (HgT) do metilmercúrio (MeHg) presente em tecido muscular de peixe contaminado é feita por extração por solventes, volatilização, troca iônica, destilação ou decomposição alcalina.

QUESTÃO 52

Após a sua descoberta e sua síntese, as anfetaminas têm sido amplamente utilizadas. Durante a Segunda Guerra Mundial, elas foram usadas por soldados e trabalhadores da indústria bélica para aumentar o estado de alerta e melhorar o desempenho, e, atualmente, vários trabalhos descrevem sua utilização pelos motoristas profissionais, com o objetivo de suportar longos períodos de alerta enquanto estão dirigindo. Acerca das anfetaminas, julgue os itens abaixo.

- I As anfetaminas inicialmente promovem um aumento na atividade mental e física do usuário como euforia, excitação e estimulação locomotora.
- II As anfetaminas apresentam ações parassimpatomiméticas periféricas como elevação da pressão arterial e inibição da motilidade gastrointestinal.
- III Os efeitos das anfetaminas observados são decorrentes da liberação de acetilcolina no cérebro.
- IV As anfetaminas, após uso prolongado, causam degeneração das terminações nervosas que contêm aminas.
- V Fármacos com mecanismos de ação semelhantes ao das anfetaminas causam acentuada anorexia após uso crônico e prolongado.

A quantidade de itens certos é igual a

- A 1.
- B 2.
- C 3.
- D 4.
- E 5.

QUESTÃO 53

Em 2008, a Agência Nacional de Vigilância Sanitária (ANVISA) divulgou um relatório sobre a presença de resíduos de inseticidas a base de organofosforados em produtos como alface, batata, morango, tomate, maçã, banana, mamão, cenoura e laranja. Um dos inseticidas identificado tinha o seu uso proibido pelo governo. A respeito dos métodos de identificação dos mencionados resíduos, que incluem a triagem por cromatografia delgada e a confirmação por cromatografia gasosa, assinale a opção correta.

- A Os compostos orgânicos separados pela cromatografia gasosa podem ser detectados por intermédio de detectores de condutividade térmica ou de ionização de chama.
- B Na cromatografia de camada delgada, o solvente deve ser uma substância com alta polaridade.
- C A cromatografia de camada delgada e a cromatografia gasosa identificam uma única substância contida na amostra a ser analisada.
- D Na cromatografia gasosa, a fase estacionária líquida permite que sejam separadas substâncias de diferentes pesos moleculares.
- E Na cromatografia de fase gasosa, o detector compara o sinal emitido pelo gás de arraste puro e o gás de arraste que contém a substância; por isso, a pureza do gás não é importante nesse tipo de cromatografia.

QUESTÃO 54

As tensões do dia-a-dia ou outras causas mais sérias podem determinar que algumas áreas do cérebro funcionem de forma exagerada, levando o indivíduo a apresentar um quadro de ansiedade. Os benzodiazepínicos são drogas ansiolíticas bastante utilizadas na prática clínica, podendo ser utilizadas em até 20% da população, dependendo da faixa etária. A respeito desse grupo de fármacos, assinale a opção correta.

- A Os benzodiazepínicos causam redução da ansiedade e da agressividade, sedação, relaxamento muscular e perda da função motora.
- B Os benzodiazepínicos possuem como estrutura básica um anel de sete elementos fundidos com um anel aromático que apresenta quatro grupos substituintes principais, mas a modificação desses grupos leva à perda da atividade do fármaco.
- C Os benzodiazepínicos aumentam a transmissão sináptica inibitória, mediada pelos receptores GABA_A, em todas as regiões específicas do SNC.
- D Os efeitos ansiolíticos são mediados pelos receptores GABA_A contendo a subunidade $\alpha 1$, enquanto os efeitos de sedação são decorrentes da subunidade $\alpha 2$ desses receptores.
- E O flumazenil é classificado como agonista competitivo dos benzodiazepínicos.

QUESTÃO 55

Entre os ensaios analíticos utilizados na confirmação da presença de substâncias tóxicas, está a espectrometria de massa. A respeito dessa técnica, assinale a opção correta.

- A A espectrometria de massa é uma técnica microanalítica utilizada para se obter informações de polaridade e carga das substâncias analisadas.
- B Os agentes ionizantes em uso atualmente requerem que a amostra a ser analisada esteja em fase gasosa.
- C O requisito básico para a análise por espectrometria de massa é a formação de íons livres em fase gasosa.
- D Para se gerar o espectro de massa, é necessário que a amostra seja ionizada e que os elementos neutros e os com carga positiva e negativa sejam acelerados até o analisador de massa.
- E A espectrometria de massa permite que seja determinada a composição qualitativa de misturas complexas orgânicas e inorgânicas de compostos.

QUESTÃO 56

A doença de Alzheimer é a principal causa do declínio cognitivo em adultos, sobretudo idosos, representando mais da metade dos casos de demência. As vias neurais pertencentes ao sistema colinérgico e suas conexões são preferencialmente atingidas nessa doença, sendo a terapia colinérgica a mais utilizada. Considerando a transmissão colinérgica nesse contexto, julgue os itens abaixo.

- I A síntese e a liberação da acetilcolina no SNC diferem das observadas no sistema nervoso periférico.
- II Os fármacos que melhoram os processos cognitivos, como o aumento da disponibilidade da acetilcolina na fenda sináptica, são chamados de psicodislépticos.
- III A terapia colinérgica envolve a utilização de drogas que aumentam a disponibilidade sináptica de acetilcolina, como o aumento da atividade da enzima colina-acetiltransferase, responsável pela síntese de acetilcolina.
- IV Uma das estratégias da terapia colinérgica é a inibição das principais enzimas catalíticas, como a acetil e a butirilcolinesterase.

Estão certos apenas os itens

- A I e II.
- B I e III.
- C II e III.
- D II e IV.
- E III e IV.

QUESTÃO 57

Toxicologia é a ciência que visa estudar o efeito adverso de substâncias químicas sobre os organismos vivos e estabelecer o uso seguro dessas substâncias químicas. Acerca da toxicologia, julgue os itens que se seguem.

- I Os efeitos tóxicos podem ser classificados como imediatos, crônicos, retardados, reversíveis, irreversíveis, locais ou sistêmicos.
- II Os fatores mais importantes, que interferem diretamente na toxicidade das substâncias químicas, são os ligados ao agente químico e os relacionados à exposição a esse agente.
- III No Brasil, existe uma resolução do Conselho Nacional de Saúde que estabelece diversos ensaios para definir a toxicidade aguda, subaguda ou crônica e os efeitos de teratogenicidade e embriotoxicidade.
- IV Efeitos indesejáveis e efeitos adversos são sinônimos para as avaliações toxicológicas.

Estão certos apenas os itens

- A I e II.
- B I e III.
- C II e III.
- D II e IV.
- E III e IV.

QUESTÃO 58

As federações esportivas adotam uma lista de classes das substâncias dopantes e métodos para a sua identificação. A respeito da identificação de casos de *doping* nos esportes, julgue os itens subsequentes.

- I Os agentes anabólicos, os hormônios diuréticos e os glicocorticoides são considerados substâncias proibidas.
- II Os testes analíticos de identificação das substâncias proibidas identificam os fármacos inalterados ou seus metabólitos presentes nas amostras biológicas obtidas.
- III A identificação das substâncias proibidas presentes na urina é uma análise quantitativa para todas as substâncias químicas.
- IV A análise toxicológica de triagem deve fornecer resultados rápidos, específicos, com alta sensibilidade, e abranger um maior número de substâncias de interesse. Podem ser realizados, nesta categoria, os ensaios de cromatografia (tanto em fase gasosa como em fase líquida) e imunoenaios.
- V A análise toxicológica de confirmação é realizada por ensaios como espectrometria de massa associada a cromatografia em fase gasosa ou a cromatografia líquida.

A quantidade de itens certos é igual a

- A 1.
- B 2.
- C 3.
- D 4.
- E 5.

QUESTÃO 59

A esquizofrenia é uma doença mental crônica, classificada como psicótica, em que o paciente tem dificuldade de reconhecer a realidade, de pensar logicamente e de se comportar normalmente em sociedade. Seu tratamento envolve uma combinação de tratamentos farmacológicos, psicológicos e sociais. A respeito dos fármacos utilizados no tratamento dessa enfermidade, assinale a opção correta.

- A Todos os fármacos disponíveis atualmente são eficazes tanto para os sintomas positivos como para os sintomas negativos da esquizofrenia.
- B A ação antipsicótica dos fármacos utilizados no tratamento dessa patologia é determinada pelo bloqueio dos receptores D2 da dopamina.
- C Devido à alta potência dos antipsicóticos, baixa ocupação dos receptores D2 da dopamina é capaz de reverter os sintomas da esquizofrenia.
- D Devido a sua ação de bloqueio imediato dos receptores D2, os efeitos são observados horas após a administração dos antipsicóticos.
- E As substâncias com afinidade aos receptores 5-HT aumentam os sintomas observados na esquizofrenia.

QUESTÃO 60

Com relação aos processos básicos de transmissão química, que envolvem a liberação de mediadores e a sua interação com os receptores situados nas células-alvo, julgue os itens a seguir.

- I O princípio de Dale foi comprovado experimentalmente e é aceito até os dias de hoje.
- II Os neurônios pós-ganglionares parassimpáticos são adrenérgicos e agem sobre os receptores muscarínicos situados nos órgãos-alvo.
- III Os principais neurotransmissores do SNA são acetilcolina e noradrenalina, sendo que a acetilcolina se liga tanto aos receptores nicotínicos como aos muscarínicos.
- IV O óxido nítrico e o neuropeptídeo Y são exemplos de transmissores do tipo NANC.

Estão certos apenas os itens

- A I e II.
- B I e III.
- C II e III.
- D II e IV.
- E III e IV.

QUESTÃO 61

Quanto a revogação e invalidação (ou anulação) de atos administrativos, assinale a opção correta.

- A O desuso não é suficiente para se revogar um ato administrativo.
- B Em razão de sua natureza, os atos vinculados são, em regra, revogáveis.
- C A revogação dos atos administrativos produz efeitos *ex tunc*, uma vez que os atos revogáveis são aqueles que possuem vício de legalidade.
- D A invalidação de um ato administrativo, ao contrário da revogação, deve ser analisada pelo administrador sob o enfoque da conveniência e da oportunidade.
- E O poder de autotutela da administração não encontra limites no rol dos direitos previstos no art. 5.º da Constituição Federal de 1988 (CF).

QUESTÃO 62

O princípio da eficiência na administração pública foi inserido no *caput* do art. 37 da CF apenas com a edição da Emenda Constitucional n.º 19/1998. Entretanto, mesmo antes disso, já era considerado pela doutrina e pela jurisprudência pátria como um princípio implícito no texto constitucional. Sob o enfoque desse princípio, assinale a opção correta.

- A A burocracia administrativa é considerada um mal necessário, de forma que a administração não deve preocupar-se em reduzir as formalidades destituídas de sentido.
- B O princípio da eficiência, relacionado na CF apenas na parte em que trata da administração pública, não se aplica às ações dos Poderes Legislativo e Judiciário.
- C O princípio da gestão participativa, que confere ao administrado interessado em determinado serviço público a possibilidade de sugerir modificações nesse serviço, não guarda relação com o princípio da eficiência.
- D A imparcialidade e a neutralidade do agente administrativo na prática dos atos não contribuem para a efetivação do princípio da eficiência.
- E A transparência dos atos administrativos é um importante aspecto do princípio da eficiência, na medida em que coíbe a prática de atos que visam à satisfação de interesses pessoais.

QUESTÃO 63

O estado da Paraíba editou uma lei cujo artigo 1.º foi assim redigido:

Art. 1.º Ficam criadas oitenta funções de confiança de Agente Judiciário de Vigilância, de provimento em comissão, para prestar serviços de vigilância aos órgãos do Poder Judiciário.

Nessa situação hipotética, o artigo em questão

- A não fere qualquer dispositivo legal ou constitucional.
- B fere apenas dispositivos legais, mas respeita todas as normas e princípios constitucionais relacionados à administração pública.
- C obedece o inciso V do artigo 37 da CF, que assim dispõe: “V as funções de confiança, exercidas exclusivamente por servidores ocupantes de cargo efetivo, e os cargos em comissão, a serem preenchidos por servidores de carreira nos casos, condições e percentuais mínimos previstos em lei, destinam-se apenas às atribuições de direção, chefia e assessoramento.”
- D fere, tão-somente, a regra constitucional que prevê a obrigatoriedade da prévia aprovação em concurso público para a investidura em cargos e empregos públicos.
- E viola regra constitucional que prevê que as funções de confiança destinam-se apenas às atribuições de direção, chefia e assessoramento, além de ferir a regra também inscrita na CF que prevê a obrigatoriedade da prévia aprovação em concurso público para a investidura em cargos e empregos públicos.

QUESTÃO 64

Julgue os itens subsequentes, relativos à organização administrativa.

- I Ocorre a centralização quando o Estado executa suas tarefas diretamente, por meio dos órgãos que compõem a sua estrutura.
- II Há desconcentração quando o Estado cria outro ente, com personalidade jurídica própria, e delega a execução de determinada atividade à pessoa jurídica criada.
- III Há descentralização quando o Estado reorganiza a sua estrutura administrativa de forma a transferir parcela da competência de um órgão a outro, sem envolver outros entes dotados de personalidade jurídica própria.
- IV Quando a administração indireta executa atividade estatal, diz-se que há a execução descentralizada.

Estão certos apenas os itens

- A I e II.
- B I e IV.
- C II e III.
- D II e IV.
- E III e IV.

QUESTÃO 65

Acerca da classificação dos atos administrativos, assinale a opção correta.

- A São complexos os atos administrativos cuja vontade final da administração é manifestada pela conjugação de vontades de órgãos diversos.
- B Os atos de órgãos colegiados são classificados como atos complexos.
- C São compostos os atos oriundos da manifestação jurídica de um único órgão ou um único agente.
- D São declaratórios os atos que apenas indicam um juízo de valor, sem qualquer conteúdo decisório.
- E Os atos praticados pela administração no exercício do poder de polícia são caracterizados como atos de gestão.

QUESTÃO 66

A respeito da infração penal no ordenamento jurídico brasileiro, assinale a opção correta.

- A Crimes, delitos e contravenções são termos sinônimos.
- B Adotou-se o critério tripartido, existindo diferença entre crime, delito e contravenção.
- C Adotou-se o critério bipartido, segundo o qual as condutas puníveis dividem-se em crimes ou contravenções (como sinônimos) e delitos.
- D O critério distintivo entre crime e contravenção é dado pela natureza da pena privativa de liberdade cominada.
- E A expressão infração penal abrange apenas crimes e delitos.

QUESTÃO 67

Em relação aos sujeitos ativo e passivo da infração penal no ordenamento jurídico brasileiro, assinale a opção **incorreta**.

- A A pessoa jurídica não pode ser sujeito ativo de infração penal.
- B Sujeito ativo do crime é aquele que pratica a conduta descrita na lei.
- C Sujeito passivo do crime é o titular do bem jurídico lesado ou ameaçado pela conduta criminosa.
- D O conceito de sujeito ativo da infração penal abrange não só aquele que pratica a ação principal, mas também aquele que colabora de alguma forma para a prática do fato criminoso.
- E Parte da doutrina entende que, sob o aspecto formal, o Estado é sempre sujeito passivo do crime.

QUESTÃO 68

Acerca dos institutos da tipicidade, da antijuridicidade e da culpabilidade previstos no CP, assinale a opção correta.

- A Entende-se em legítima defesa quem, usando moderadamente dos meios necessários, repele injusta agressão atual, iminente, ou futura, a direito seu ou de outrem.
- B Coação irresistível e obediência hierárquica excluem a conduta do agente.
- C Quem age no estrito cumprimento do dever legal não responde pelo excesso doloso ou culposos.
- D Considera-se em estado de necessidade quem pratica o fato para salvar direito próprio ou alheio de perigo atual ou iminente, que não provocou por sua vontade, nem podia de outro modo evitar, cujo sacrifício, nas circunstâncias, não era razoável exigir-se.
- E Em regra, não pode alegar estado de necessidade quem tinha o dever legal de enfrentar o perigo.

QUESTÃO 69

Um indivíduo, portador do vírus da AIDS, manteve regularmente relações sexuais com sua namorada, com a intenção de matá-la por meio do contágio da doença. A namorada não tinha conhecimento do estado patológico de seu parceiro. Dias após, foi constatado, por meio de exames médicos e laboratoriais, que houve efetivamente a transmissão do vírus, apesar de os efeitos da doença ainda não terem se manifestado, não impedindo, portanto, o desempenho das atividades cotidianas da pessoa infectada.

Nessa situação hipotética, o indivíduo portador do vírus

- A não cometeu ilícito penal, uma vez que se trata de crime impossível.
- B cometeu tentativa de homicídio.
- C cometeu o crime de perigo para a vida ou saúde de outrem.
- D cometeu o crime de perigo de contágio venéreo.
- E cometeu o crime de perigo de contágio de moléstia grave.

QUESTÃO 70

Maria, estudante de 18 anos de idade, engravidou de um colega de escola e manteve toda a gestação em segredo. Após o parto, abandonou o recém-nascido na portaria de um prédio residencial para ocultar a própria desonra, não desejando nem assumindo o risco pela morte do seu filho. Dois transeuntes que passavam pelas proximidades, ouvindo o choro da criança, encaminharam-na ao hospital municipal, onde ele recebeu cuidados médicos e passa bem.

Nessa situação hipotética, Maria

- A não cometeu ilícito penal, pois não houve danos à integridade física da criança.
- B cometeu o crime de abandono de incapaz.
- C cometeu o crime de abandono de recém-nascido.
- D cometeu o crime de tentativa de infanticídio.
- E cometeu o crime de tentativa de homicídio.

QUESTÃO 71

Quanto à *notitia criminis*, assinale a opção correta.

- A É o conhecimento da infração penal pelo MP, titular da ação penal pública, não podendo ser encaminhada à autoridade policial.
- B O conhecimento pela autoridade policial da infração penal por meio de requerimento da vítima denomina-se *notitia criminis* de cognição imediata.
- C O conhecimento pela autoridade policial da infração penal por meio de suas atividades rotineiras denomina-se *notitia criminis* de cognição mediata.
- D O conhecimento pela autoridade policial da infração penal por meio da prisão em flagrante do acusado denomina-se *notitia criminis* de cognição coercitiva.
- E Não se reconhece a figura da notícia anônima, sendo proibido à autoridade policial iniciar investigação com base em informações apócrifas, uma vez que a CF veda o anonimato.

QUESTÃO 72

Em relação ao inquérito policial (IP), assinale a opção correta.

- A Do despacho que indeferir o requerimento feito por um particular para a abertura de IP caberá recurso para a autoridade hierarquicamente superior, ou seja, o juiz competente.
- B Para verificar a possibilidade de a infração ter sido praticada de determinado modo, a autoridade policial poderá proceder à reprodução simulada dos fatos, ainda que esta contrarie a moralidade ou a ordem pública, uma vez que o interesse na solução do delito sobrepõe-se a valores individuais.
- C O IP acompanhará a denúncia ou queixa, sempre que servir de base a uma ou outra.
- D Em qualquer situação, o MP poderá requerer a devolução dos autos do IP à autoridade policial para novas diligências.
- E Convencida da inexistência do crime, a autoridade policial poderá mandar arquivar os autos de IP.

QUESTÃO 73

Segundo a regra geral prevista no CPP, o IP deverá ser encerrado no prazo de

- A cinco dias, se o indiciado estiver preso, ou em dez dias, quando este estiver solto.
- B quinze dias, se o indiciado estiver preso, ou em trinta dias, quando este estiver solto.
- C trinta dias, se o indiciado estiver preso, ou em sessenta dias, quando este estiver solto.
- D dez dias, se o indiciado estiver preso, ou em trinta dias, quando este estiver solto.
- E trinta dias, esteja o indiciado preso ou solto.

QUESTÃO 74

Acerca da prova no processo penal, assinale a opção correta.

- A São inadmissíveis, devendo ser desentranhadas do processo, as provas consideradas ilícitas. No entanto, a legislação não proíbe a produção de provas derivadas das ilícitas.
- B Poderá o juiz, de ofício, ordenar, mesmo antes de iniciada a ação penal, a produção antecipada de provas consideradas urgentes e relevantes.
- C Quando a infração deixar vestígios, será indispensável o exame de corpo de delito, podendo supri-lo a confissão do acusado.
- D Em regra, a perícia deverá ser realizada por dois peritos oficiais.
- E Em regra, o laudo pericial será elaborado no prazo máximo de trinta dias, podendo este prazo ser prorrogado, em casos excepcionais, a requerimento dos peritos.

QUESTÃO 75

Em relação aos exames periciais, assinale a opção correta.

- A Nos casos de morte violenta, bastará o simples exame externo do cadáver, ainda que haja infração penal a apurar.
- B Quando encontrados em posição diversa, os cadáveres deverão ser colocados em posição horizontal para serem fotografados.
- C Em regra, a autópsia será feita pelo menos seis horas depois do óbito.
- D É vedado aos peritos instruir os laudos com fotografias que contenham imagens de forte mutilação corporal.
- E Após a conclusão das perícias de laboratório, os peritos deverão descartar imediatamente o material periciado.

QUESTÃO 76

A respeito do exame para o reconhecimento de escritos, por comparação de letra, assinale a opção correta.

- A** É vedada a requisição de documentos que existirem em arquivos ou estabelecimentos públicos.
- B** Para a comparação, poderão servir quaisquer documentos que o suposto subscriptor reconhecer ou já tiverem sido judicialmente reconhecidos como de seu punho, ou sobre cuja autenticidade não houver dúvida.
- C** A pessoa a quem se atribua o escrito será intimada para o ato, ficando obrigada a fornecer grafias de seu próprio punho para comparação.
- D** Para a comparação, só serão considerados os escritos fornecidos pelo indiciado a partir de palavras ditadas pela autoridade policial.
- E** Em caso de recusa do indiciado em fornecer os padrões para comparação, presumir-se-ão como seus os escritos examinados.

QUESTÃO 77

Assinale a opção correta acerca da natureza jurídica do IP.

- A** O IP só será obrigatório para a apuração de crimes de ação privada.
- B** O IP só será obrigatório para a apuração de crimes de ação pública.
- C** Cuida-se de peça meramente informativa, podendo ser dispensável ao oferecimento da denúncia ou queixa.
- D** Trata-se de peça obrigatória, sem a qual a ação penal, pública ou privada, não poderá ser iniciada.
- E** Por não ser uma peça obrigatória, o IP poderá não acompanhar a denúncia ou a queixa, mesmo que sirva de base para uma ou outra.

QUESTÃO 78

Em relação aos atos de investigação e à instauração de IP, assinale a opção correta.

- A** Diante de um fato criminoso, em qualquer situação, o IP pode ser instaurado livremente pela autoridade policial.
- B** Cabe ao MP requisitar a instauração de IP, função não-extensível aos juízes em respeito ao princípio da inércia.
- C** Tratando-se de crime de ação penal privada, a instauração de IP é uma faculdade da autoridade policial, ainda que não haja requerimento do titular da ação.
- D** Nos crimes em que a ação pública depender de representação, o IP não poderá ser iniciado sem esta.
- E** Apenas autoridades policiais têm competência para instauração de procedimentos investigativos de fatos criminosos.

QUESTÃO 79

Em relação às características do IP, assinale a opção correta.

- A** A oficialidade significa que a atividade das autoridades policiais independe de qualquer espécie de provocação.
- B** A oficiosidade significa que o IP é uma atividade investigativa feita por órgãos oficiais, não podendo ficar a cargo de particulares.
- C** A indisponibilidade significa que o IP deve ser conduzido sem observância dos princípios do contraditório e da ampla defesa.
- D** A autoritariedade impõe a presidência do IP a uma autoridade pública (delegado de polícia de carreira).
- E** A inquisitividade significa que, após sua instauração, o IP não pode ser arquivado pela autoridade policial.

QUESTÃO 80

O ato da autoridade policial de imputação a alguém da prática de ilícito penal nos autos do IP é denominado

- A** libelo acusatório.
- B** indiciamento.
- C** delação.
- D** denúncia.
- E** queixa.

PROVA DISCURSIVA

- Nesta prova, que vale **quinze** pontos, faça o que se pede, usando o espaço para rascunho indicado no presente caderno. Em seguida, transcreva o texto para a **FOLHA DE TEXTO DEFINITIVO DA PROVA DISCURSIVA**, no local apropriado, pois **não serão avaliados fragmentos de texto escritos em locais indevidos**.
- Respeite o limite máximo de **trinta** linhas. Qualquer fragmento de texto além desse limite será desconsiderado.
- Na **folha de texto definitivo**, identifique-se apenas no cabeçalho da primeira página, pois **não será avaliado** texto que tenha qualquer assinatura ou marca identificadora fora do local apropriado.

Em meio aos saques e à insegurança, cidades catarinenses atingidas pelas chuvas estão sob uma espécie de toque de recolher decretado pela Polícia Militar. Só poderão ficar nas ruas à noite moradores ou voluntários para ajudar os desalojados. Filas de distribuição de alimentos se espalham pelas cidades.

O Globo, 28/11/2008, capa.

Considerando que o fragmento de texto acima tem caráter unicamente motivador, redija texto dissertativo acerca do seguinte tema.

EM MEIO À TRAGÉDIA, A VIOLÊNCIA QUE GERA INSEGURANÇA.

Ao elaborar seu texto, aborde, necessariamente, os seguintes aspectos:

- ▶ aspectos marcantes do quadro de violência e insegurança no Brasil atual;
- ▶ que esperar do aparelho policial ante a explosão de violência;
- ▶ políticas públicas em áreas marcadas pela insegurança.

1	
2	
3	
4	
5	
6	
7	
8	
9	
10	
11	
12	
13	
14	
15	
16	
17	
18	
19	
20	
21	
22	
23	
24	
25	
26	
27	
28	
29	
30	