

CONHECIMENTOS ESPECÍFICOS

No que se refere a *hotspots* e centros de endemismo, julgue os itens a seguir.

- 51 Os altos índices de endemismo na Mata Atlântica e na Floresta Amazônica caracterizam essas áreas como *hotspots*.
- 52 As regiões em que se identifica pelo menos uma espécie de ocorrência restrita (endêmica) são consideradas áreas de endemismo.

A ocupação e o uso desordenado da terra nas regiões adjacentes às planícies do Pantanal são hoje uma das principais ameaças à conservação da biodiversidade local. Outra atividade que também ameaça esse bioma é a produção de energia por usinas hidrelétricas. As hidrelétricas promovem alterações no hábitat de espécies aquáticas e semiaquáticas e, conseqüentemente, nos serviços ecossistêmicos que essas espécies desempenham na região.

Internet: <revistapesquisa.fapesp.br> (com adaptações).

Acerca do Pantanal e das atividades antrópicas relacionadas à perda de biodiversidade, julgue os itens seguintes.

- 53 A construção de mecanismos de transposição de peixes, como as escadas e as eclusas, é uma estratégia adotada para atenuar os efeitos do barramento na migração de peixes reofilicos e, conseqüentemente, conservar populações *ex situ*.
- 54 Embora apresente reduzida taxa de endemismo e seja o menor bioma brasileiro, o Pantanal exerce função biológica importante, ao abrigar a maior riqueza de aves do Brasil e ser rota de muitas espécies de aves migratórias.

O IBAMA realizou, em janeiro de 2014, a primeira fase da operação Uçá, que consiste na fiscalização do defeso do caranguejo-uçá (*Ucides cordatus*) no litoral do Rio Grande do Norte. A operação foi realizada em seis dias, tendo sido visitados 22 estabelecimentos e apreendidos 862 caranguejos vivos e 152 abatidos. Embora o caranguejo-uçá ainda não esteja ameaçado de extinção, vem sofrendo capturas acima do recomendável para a recomposição dos estoques naturais.

Internet: <www.ibama.org.br> (com adaptações).

Julgue os próximos itens, relativos ao caranguejo-uçá, com base na legislação de regência.

- 55 A coleta do caranguejo-uçá para fins de comercialização requer prévia autorização dos órgãos ambientais licenciadores por configurar acesso ao patrimônio genético.
- 56 A apresentação de declaração de estoques e valores aos órgãos fiscalizadores é exigência que contribui para a fiscalização das pessoas física e jurídica que comercializam ou armazenam esse tipo de pescado.

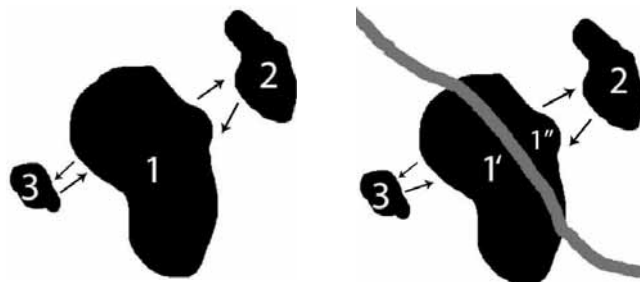


Figura I

Figura II

Nas figuras acima, é ilustrada uma paisagem em dois momentos distintos: na figura I, são representados três fragmentos florestais (1, 2 e 3) circundados por áreas de vegetação secundária; na figura II, é ilustrada uma rodovia que atravessa o fragmento florestal 1, dividindo-o em dois novos fragmentos (1' e 1''). Com base nessas informações e nas figuras apresentadas, julgue os itens que se seguem, considerando que uma espécie X apresente subpopulações que migram entre os fragmentos 1, 2 e 3 e que as setas nas figuras indiquem a direção dessas migrações.

- 57 Na figura I, a conexão entre as manchas de hábitat e os movimentos ocasionais dos indivíduos da espécie X entre elas caracteriza uma metapopulação. Caso a subpopulação da espécie X se extinga na área 3, essa área passará a ser desconsiderada no que diz respeito à área de vida da metapopulação.
- 58 O efeito de borda decorrente da construção da rodovia será maior no fragmento 1'.
- 59 As subpopulações das áreas 2 e 3 não interagem geneticamente entre si. Por essa razão, a construção da rodovia não modificará o fluxo gênico entre elas.
- 60 As possíveis conseqüências da construção da rodovia incluem o aumento da luminosidade e a redução da umidade nas bordas dos fragmentos, efeitos que favorecem a proliferação de espécies vegetais pioneiras.

Uma espécie de anta já conhecida pelas comunidades ribeirinhas e indígenas dos estados de Rondônia e do Amazonas foi recentemente descrita por pesquisadores e batizada de *Tapirus kabomani*. Esse exemplar é a quinta espécie do gênero e, como todas as outras espécies de antas viventes, originou-se por especiação alopátrica.

Internet: <www.ufmg.br/online/arquivos> (com adaptações).

Tendo o fragmento de texto acima como referência, julgue os itens subsequentes, relativos à biologia e taxonomia animal.

- 61 A especiação alopátrica das antas viventes ocorreu por divergência genética entre populações que habitavam determinada região devido a redução no fluxo gênico, ao ponto de surgirem espécies diferentes, o que prescindiu da existência de distância geográfica em larga escala.
- 62 A espécie *Tapirus kabomani*, classificada na ordem Peryssoctactyla, é filogeneticamente mais próxima das capivaras que dos cavalos.
- 63 Ciclo reprodutivo longo, com período de gestação superior a doze meses, e geração, na maioria das vezes, de apenas um filhote por gestação são características que aumentam a vulnerabilidade das antas às pressões ambientais.

A *Aniba rosaeodora*, conhecida popularmente como pau-rosa, foi muito explorada para produção de um óleo aromático extraído de sua madeira triturada. O resultado é que as populações da árvore foram diminuindo drasticamente, chegando a desaparecer em vários pontos da Amazônia. Atualmente, o pau-rosa faz parte de uma lista de espécies ameaçadas de extinção. O corte da árvore só é permitido com um plano de manejo sustentável aprovado pelo IBAMA. Nos últimos anos, pesquisadores começaram a estudar o plantio e o uso sustentável da espécie. As mudas podem ser formadas a partir de sementes coletadas na mata.

Internet: <www.globo.com> (com adaptações).

Tendo como referência o texto acima, julgue os itens seguintes, a respeito de botânica e taxonomia vegetal.

- 64 A castanheira (*Bertholletia excelsa*), o mogno-brasileiro (*Swietenia macrophylla*) e o pau-brasil (*Caesalpinia echinata*) são árvores da flora nativa da Floresta Amazônica que estão ameaçadas de extinção.
- 65 Espécies vegetais cuja primeira florada ocorre após longo período e que são típicas de ambientes estáveis, tal como a *Aniba rosaeodora*, não conseguem, frequentemente, reconstruir suas populações de forma rápida o suficiente para evitar a extinção, o que as caracterizam como mais vulneráveis.
- 66 A *Copaifera sp.*, assim como a *Aniba rosaeodora*, consiste em uma magnoliófito encontrada na Floresta Amazônica que está sujeita à exploração humana para a obtenção de óleos. Esses óleos, produtos do metabolismo secundário desses vegetais, podem ser utilizados em estudos taxonômicos.

A compreensão da dimensão da diversidade genética e da história evolutiva dos organismos vivos é crucial para estudos de biodiversidade geral, contribuindo na criação de programas para a conservação dessa biodiversidade. A respeito desse assunto, julgue os itens subsequentes, considerando a região neotropical.

- 67 O agrupamento de peixes neotropicais em um clado monofilético evidencia a atual compreensão da evolução filogenética dos vertebrados da América do Sul.
- 68 A piranha da espécie *Pygocentrus piraya*, um peixe pertencente ao grupo dos Siluriformes, é encontrada abundantemente na Amazônia.
- 69 Marcadores genéticos e moleculares podem ser utilizados em estudos filogeográficos para explicar relações de ancestralidade comuns, rotas de migração e padrões de dispersão de espécies.
- 70 A ictiofauna estuarina e marinha da costa norte do Brasil apresenta grande valor comercial e social, além de grande relevância em termos biogeográficos e ecológicos, contudo ainda é pouco estudada, se comparada a outras regiões do país.

Com base no disposto nas Leis n.º 12.651/2012 e n.º 12.727/2012 bem como nas Resoluções do Conselho Nacional do Meio Ambiente (CONAMA) n.º 378/2006 e n.º 379/2006, julgue os itens a seguir.

- 71 Em todo imóvel rural, deve-se manter, a título de reserva legal, uma área dotada de cobertura de vegetação nativa, independentemente da existência de vegetação. Caso haja cobertura de vegetação nativa, essa área deve ser mantida e, caso não haja, deve ser recomposta.
- 72 O Sistema Nacional do Meio Ambiente (SISNAMA), um registro eletrônico de realização obrigatória em relação a todos os imóveis rurais, tem por finalidade integrar as informações ambientais referentes à situação das áreas de preservação permanente, das áreas de reserva legal, das florestas, dos remanescentes de vegetação nativa, das áreas de uso restrito e das áreas consolidadas das propriedades e posses rurais do país.
- 73 A supressão de florestas e outras formas de vegetação nativa em imóveis rurais dotados de área superior a mil hectares, localizados em qualquer região do país, deve ser autorizada pelo IBAMA.
- 74 A intervenção ou a supressão de vegetação nativa, como a exploração de agroflorestas, em área de preservação permanente (APP) podem ser realizadas apenas em casos de utilidade pública, interesse social ou acarretamento de baixo impacto ambiental.
- 75 Os valores de largura de área de preservação permanente (APP) não foram alterados pelo Novo Código Florestal Brasileiro: a largura do curso d'água permaneceu como medida preponderante para se definir a largura de APP. Essa lei alterou apenas o ponto a partir do qual se devem delimitar essas áreas, que passou a ser a partir do nível mais alto do leito do curso d'água.

No que se refere a recursos florestais, julgue os próximos itens.

- 76 A recuperação de áreas com vegetação no entorno dos rios, denominadas matas ripárias, auxilia na proteção dos recursos hídricos e na manutenção da integridade ecológica das áreas de várzea, além de propiciar um corredor ecológico para a fauna e a flora, não contribuindo, contudo, para a manutenção da bacia hidrográfica dessas áreas.
- 77 As modalidades de gestão de florestas no Brasil são três: gestão direta governamental, destinação de florestas a comunidades locais e concessão florestal, sendo esta última caracterizada pelo uso da floresta pelo setor privado.
- 78 Diversos modelos de concessão florestal permitem a omissão da variável ambiental, o que favorece a exploração de forma irracional das florestas e, conseqüentemente, o esgotamento de seus recursos.
- 79 Diâmetro e circunferência são variáveis básicas mensuráveis em um povoamento florestal, sendo empregadas amplamente no cálculo da área transversal, da área basal, do volume, do crescimento e dos quocientes de forma da floresta.
- 80 Os métodos de valoração econômica ambiental são ferramentas que podem ser empregadas na criação de florestas sociais, que são florestas em que se priorizam o manejo sustentável, o equilíbrio das organizações sociais no campo do trabalho e a qualidade de vida das populações rurais, evitando-se a geração de grandes impactos ambientais.

No monitoramento do desmatamento de biomas brasileiros não amazônicos desenvolvido pelo IBAMA, foram obtidos os dados mostrados na tabela abaixo, coletados via satélite, referentes às áreas desmatadas no bioma cerrado entre os anos de 2002 a 2010.

período	área desmatada (km ²)
2002-2008	85.047
2008-2009	7.637
2009-2010	6.469

Internet: <www.siscom.ibama.gov.br>.

Com base nessas informações, julgue o item abaixo.

81 No período entre 2002 e 2010, o desmatamento no cerrado apresentou, em média, uma tendência decrescente e contínua.

A respeito dos incêndios florestais, julgue os itens seguintes.

82 De acordo com a legislação vigente, é proibido o uso de fogo em vegetação, excetuando-se, entre outras práticas, a queima controlada em unidades de conservação, desde que a área esteja em conformidade com o plano de manejo e a queima tenha sido aprovada pelo órgão gestor.

83 O conceito de incêndio florestal refere-se à presença de fogo em áreas de formação florestal. Caso o fogo ocorra em formações naturais campestres e savânicas, esse evento deve ser designado por queimada descontrolada.

Acerca de cartografia, de sistemas de informação geográfica e sensoriamento remoto, julgue os próximos itens.

84 Tratando-se do modo de imageamento de sensores imageadores de radar, as terminologias C e V correspondem, respectivamente, ao comprimento de onda e à polarização da radiação eletromagnética emitida ou recebida pela antena.

85 O componente espacial de um dado geográfico pode ser armazenado em um pacote computacional de sistema de informações geográficas em estrutura matricial ou vetorial. Caso seja armazenado em uma estrutura, o dado não poderá ser convertido para outra.

86 Os sistemas relacionados a referenciais geodésicos incluem WGS84 (*World Geodetic System*, de 1984), SIRGAS2000 (sistema de referência geocêntrico para as Américas, de 2000) e UTM (*universal transversa de Mercator*).

Com base na Lei n.º 9.605/1998, julgue o item abaixo, relativo a destinos de produtos apreendidos.

87 As madeiras apreendidas são entregues ao IBAMA ou às secretarias estaduais de meio ambiente, órgãos responsáveis por avaliá-las.

Considerando o Decreto n.º 6.514/2008, que dispõe sobre infrações ao meio ambiente e suas correspondentes sanções administrativas, julgue os itens que se seguem.

88 O agente que autuar áreas irregularmente desmatadas ou queimadas deve embargar todas as obras e atividades nelas localizadas ou desenvolvidas, desde que não estejam relacionadas a atividades de subsistência.

89 A advertência aplica-se aos casos em que a multa máxima cominada não ultrapassar o valor de R\$ 1.000,00.

Com base na regulamentação legal do licenciamento ambiental, julgue o item abaixo.

90 Os licenciamentos ambientais de empreendimentos situados em terras indígenas e localizados integralmente em determinado estado da Federação são de competência desse mesmo estado.

No que diz respeito à gestão e ao manejo de unidades de conservação (UCs), julgue os itens subsequentes.

91 A elaboração e a utilização do plano de manejo de área protegida são facultativas.

92 O Sistema Nacional de Unidades de Conservação da Natureza (SNUC) contribui para o enfretamento da falta de transparência e de participação no estabelecimento e na gestão das UCs, ao tornar obrigatórias a consulta à população local para o estabelecimento e a elaboração do manejo das novas unidades de uso direto bem como a instituição de conselhos consultivos nas unidades de uso indireto.

93 Caso se adote gestão compartilhada, as UCs podem ser geridas por organizações da sociedade civil de interesse público com objetivos afins ao da unidade, mediante instrumento a ser firmado com o órgão responsável por sua gestão.

94 O licenciamento de empreendimento de significativo impacto ambiental localizado em uma faixa de três mil metros, a partir do limite da unidade de conservação, e cuja zona de amortecimento não esteja estabelecida sujeita-se à autorização do órgão responsável pela administração da respectiva unidade de conservação. Reservas particulares de patrimônio natural, áreas de proteção ambiental e áreas urbanas consolidadas são empreendimentos aos quais se aplica essa regra.

95 A legislação referente ao Sistema Nacional de Unidades de Conservação da Natureza (SNUC) abrangeu o conceito de sistema nacional de unidades de conservação constante de legislações federais anteriores e lançou a definição de reserva de desenvolvimento sustentável.

Acerca da questão fundiária na Amazônia e de povos e comunidades tradicionais, julgue os itens seguintes.

- 96 Considerando-se o critério de sustentabilidade ecológica e a pressão de uso que um grupo social impõe ao meio ambiente por meio de uma combinação de fatores de ordem territorial e geográfica, econômica e cultural, é correto afirmar que apenas os povos indígenas relativamente isolados apresentam, atualmente, uma ocupação de baixo impacto ambiental na Amazônia brasileira.
- 97 A política nacional de desenvolvimento sustentável de povos e comunidades tradicionais, em consonância com a Constituição Federal de 1988, promove o reconhecimento dos direitos específicos para os povos indígenas e quilombolas, não compreendendo, contudo, os agroextrativistas, os seringueiros, as quebradeiras de coco-babaçu, os pescadores artesanais e as caiçaras.

A respeito de solos e da hidrologia da bacia amazônica, julgue os itens a seguir.

- 98 Embora se localize, em sua totalidade, no território brasileiro, a bacia hidrográfica do Amazonas, a mais extensa rede hidrográfica do globo terrestre, é considerada uma bacia hidrográfica internacional, formada por um eixo fluvial de primeira ordem, o rio Amazonas e as bacias hidrográficas individuais que afluem para esse rio principal.
- 99 Solo é um corpo natural com fases sólida, líquida e gasosa que ocupa espaço na superfície terrestre e que se distingue do material de origem por horizontes e camadas formados a partir da adição, da perda, da transferência e da transformação de matéria e energia, ou que seja capaz de suportar o desenvolvimento de sistemas radiculares.
- 100 A capacidade do solo de armazenar e liberar gradativamente elementos químicos provém do conjunto de cargas elétricas que possui. Dessa forma, o solo é capaz de manter um equilíbrio dinâmico entre a proporção de elementos retida na fase sólida e a proporção prontamente disponível em solução.

O levantamento do potencial energético na região amazônica data no mínimo da década de 80 do século passado, quando as áreas de exploração na região sudeste se esgotaram. Mais especificamente na região do Rio Tapajós, todo um complexo de hidrelétricas está programado para ser construído: o governo federal anunciou que, até o final de 2014, sairá a licença de operação e instalação da usina de São Luiz do Tapajós, próxima à cidade de Itaituba e com potencial energético comparável à Usina de Belo Monte.

Internet: <www.valor.com.br> (com adaptações).

Tendo o texto acima como referência, julgue os itens de **101 a 103** acerca de aspectos a ele relacionados.

- 101 Apesar de os impactos geofísicos, biológicos e ambientais provocados por uma usina hidrelétrica começarem no início do empreendimento, os socioeconômicos e demográficos, nas comunidades indígenas, começam a ser percebidos logo que se iniciam os estudos e as sondagens da viabilidade do empreendimento na região.

- 102 A usina hidrelétrica de São Luiz do Tapajós foi concebida para atuar como usina-plataforma e a energia produzida por ela será exclusivamente destinada às populações da região Norte.
- 103 Alvo de críticas de ambientalistas e indigenistas, a usina de São Luiz do Tapajós reduzirá grande parte da biodiversidade da área com a alteração da rota migratória de peixes ornamentais e impedindo novas demarcações de terras indígenas na área.

Sem falar dos primeiros aldeamentos religiosos, a bacia do Tapajós foi ocupada pelo homem branco a partir do final do século XVIII. Essa presença foi gradualmente efetivada nas sucessivas viagens com o objetivo de reconhecer o território e abrir caminho para a colonização, que se completou na segunda metade do século XX. Com relação a esse assunto e a aspectos a ele relacionados, julgue os itens que se seguem.

- 104 Trata-se de uma região que possuía alta densidade demográfica e perigos decorrentes do grande número de cachoeiras e corredeiras no Tapajós, o que postergou sua ocupação para o século XVIII, quando foi explorada pelos comerciantes neobrasileiros.
- 105 O rio Tapajós ganhou importância maior quando as minas de Santa Isabel, no rio Arinos, foram exploradas pelos povoadores de Cuiabá; foi a partir daí que as tentativas de exploração desse rio se intensificaram. Até essa época, só o baixo curso do Tapajós era ocupado, nas proximidades da cidade de Santarém.

Com relação à agropecuária, à indústria e ao comércio na região do rio Tapajós a partir da segunda metade do século XIX, julgue os próximos itens.

- 106 A maioria dos trabalhadores que veio para suprir a mão de obra na região, nessa época, era do estado do Ceará.
- 107 Quando comparada a outras partes do Brasil, é correto afirmar que a agropecuária nunca teve expressividade na região do rio Tapajós.
- 108 Nessa época, o ciclo da borracha na região era pouco expressivo; toda atenção estava voltada para a exploração do ouro.

As glebas inicialmente federalizadas na década de 70 do século passado foram destinadas a ações discriminatórias ou mesmo à arrecadação sumária no final da década seguinte. Acerca desse assunto, julgue os itens subsequentes.

- 109 Glebas discriminadas são áreas que passaram por ação discriminatória resultantes em áreas livres, remanescentes de ocupação particular, ainda aguardando matrícula, em nome da União.
- 110 Glebas arrecadadas sumariamente correspondem às áreas arrecadadas pelo poder público, após levantamento cartorial, com comprovação de domínio privado, discriminadas pelo INCRA.

Foi concedido a uma empresa privada o direito de explorar energia hidráulica em determinada área no estado do Pará. A empresa apresentou o devido estudo de impacto ambiental para obter a licença prévia do empreendimento. A área de utilização, discriminada no projeto, inclui propriedades privadas, terras indígenas devidamente demarcadas e áreas habitadas por remanescentes de comunidades quilombolas que já obtiveram a certificação de seus direitos emitida pela Fundação Cultural Palmares, mas ainda não obtiveram resposta quanto ao pedido de titularidade coletiva da terra feito ao INCRA.

Considerando a situação hipotética acima, julgue os itens a seguir a respeito dos direitos envolvidos e das normas aplicáveis a essa situação.

- 111 De acordo com a Lei n.º 12.188/2010, os povos indígenas não são beneficiários da Política Nacional de Assistência Técnica e Extensão Rural para a Agricultura Familiar e Reforma Agrária (PNATER).
- 112 A empresa exploradora do potencial de energia hidráulica deverá participar no desenvolvimento de programas de educação ambiental para populações que habitam a região.
- 113 Para a obtenção de certificação da Fundação Cultural Palmares, de acordo com disposição do Decreto n.º 4.887/2003, é exigido que os remanescentes das comunidades quilombolas se autodefinam como tal.
- 114 Caso os povos indígenas não consentam com a exploração dos potenciais de energia hidráulica em suas terras, o governo deverá acatar esse posicionamento, de acordo com o que determina a convenção da Organização Internacional do Trabalho (OIT), promulgada no Brasil pelo Decreto n.º 5.051/2004.
- 115 Caso as terras ocupadas pelos remanescentes das comunidades quilombolas estejam sobrepostas à parte das terras ocupadas pelos indígenas, os órgãos competentes deverão dar preferência à demarcação das terras indígenas.

Uma reserva de desenvolvimento sustentável federal na Amazônia Legal, de expressiva diversidade biológica, é habitada por famílias de pequenos produtores rurais, algumas em situação de extrema pobreza, e outras com padrão financeiro mais elevado.

Tendo a situação acima como referência, julgue os itens que se seguem, com base nas normas aplicáveis.

- 116 Incumbe-se aos órgãos do SISNAMA, entre eles, o ICMBio, a promoção da educação ambiental nas reservas de desenvolvimento sustentável.
- 117 As famílias dos pequenos produtores rurais em situação de extrema pobreza podem se beneficiar do Programa Bolsa Verde, por tempo indeterminado, caso cumpram com os compromissos assumidos no termo de adesão ao programa.
- 118 É competência do ICMBio a execução de políticas que coordenam a preservação ambiental e os direitos das populações que habitam no local.
- 119 O ICMBio tem competência para aplicar multas relacionadas a infrações administrativas que ocorrerem na reserva de desenvolvimento sustentável e para licenciar atividades efetivas ou potencialmente poluidoras que pretendam ser desenvolvidas na área.
- 120 As atividades e os resultados do Programa Bolsa Verde serão acompanhados pelo Ministério do Meio Ambiente, que monitorará a cobertura vegetal das áreas objeto do programa com frequência mínima anual.

PROVA DISCURSIVA

- Nesta prova, faça o que se pede, usando, caso deseje, o espaço para rascunho indicado no presente caderno. Em seguida, transcreva o texto para a **FOLHA DE TEXTO DEFINITIVO DA PROVA DISCURSIVA**, no local apropriado, pois **não será avaliado fragmento de texto escrito em local indevido**.
- Qualquer fragmento de texto além da extensão máxima de linhas disponibilizadas será desconsiderado.
- Na folha de texto definitivo, identifique-se apenas no cabeçalho da primeira página, pois não será avaliado texto que tenha qualquer assinatura ou marca identificadora fora do local apropriado.
- Ao domínio do conteúdo serão atribuídos até **20,00 pontos**, dos quais até **1,00 ponto** será atribuído ao quesito apresentação (legibilidade, respeito às margens e indicação de parágrafos) e estrutura textual (organização das ideias em texto estruturado).



Figura I. Mapa do rio Tapajós. The American Geographical Society of New York, 1934.

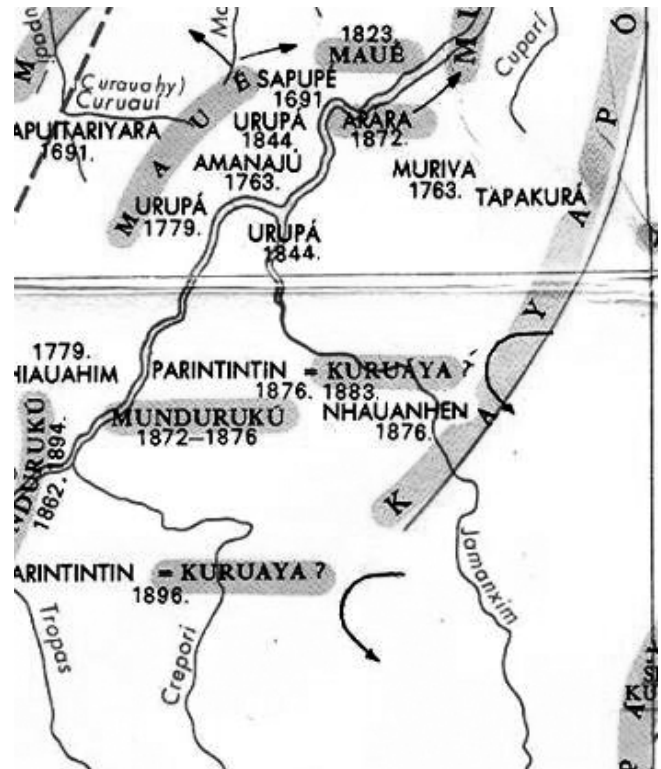


Figura II. Mapa etnohistórico do Brasil e regiões adjacentes de Curt Nimuendaju, 1944.

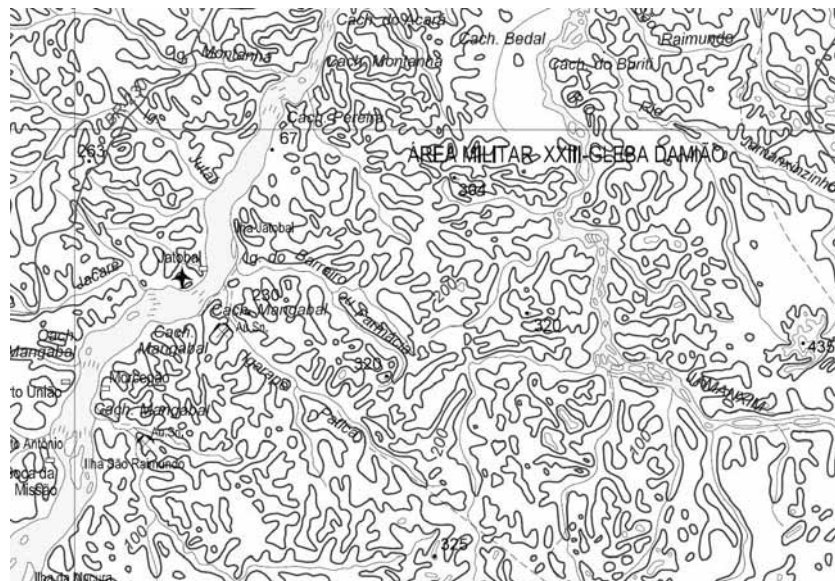


Figura III. Mapa IBGE Tapajós, 2005. Folha SB-21.

Fragmento da Carta Munduruku

Temos locais sagrados ao longo de nosso rio Tapajós que nós, Munduruku, não mexemos nesses lugares.

A cidade de Belém (Kabia'ip): para nós, Munduruku, é a meteorologia, é um fenômeno do controle da estação do verão. É um bastão que fica no fundo do mar, quando uma pessoa consegue arrastar alguns centímetros causa efeito, uma mudança de clima. Nunca se deve arrastar além do limite, poderá acontecer grave problema em uma estação. Notamos esse fenômeno quando há verão muito intenso.

A cidade Macapá (Mukapap): pra nós significa "passagem", onde nossos antepassados tiveram que passar para outra margem do rio onde os porcos que foram transformados quando eram gentes, o Karosakaybu, os transformou por causa da negligência.

Baía de Guanabara (Murekodoybu): a Cobra Grande, o antigo guerreiro que ensinou a arte da guerra ao Karodaybi. A sua agitação é percebida com o fenômeno de maresia, quando as ondas ficam agitadas e quem pode ouvir a voz dela é o líder espiritual, o pajé. Não é qualquer hora que a embarcação pode atravessar a baía, qualquer descuido pode ser fatal, levando a naufrágio a embarcação e perigo também para o avião quando passa por lá.

Alter do Chão (Co'anũña): é uma montanha onde os Munduruku ficavam observando a presença dos portugueses quando estes surgiam do Baixo Tapajós, e do cume da montanha se percebiam e anunciavam, através de um instrumento do tipo buzina de sopro, emitiam sons para avisar que as tropas portuguesas estavam indo na direção dos Munduruku. Nos primeiros contatos com os brancos, os Munduruku enfrentaram as tropas portuguesas no Rio das Tropas, e nas primeiras lutas os portugueses haviam perdido a batalha mas, no segundo momento, chegaram mais tropas para enfrentar os Munduruku, e desta vez os Munduruku não conseguiram derrotar as tropas e chegaram a fazer o acordo de paz e o local de confronto foi no rio em que hoje se chama Rio das Tropas, no meado do século XVIII.

Estreito (Dajekapap): é a passagem dos porcos, é um lugar sagrado. Esse lugar existe abaixo da antiga Missão Bacabal dos Capuchinos, chamado montanha. Nesse local, no verão, se pode ver o rastro esculpido na rocha, que é o rastro das marcas do pé do Karosakaybu, quando chegou ali logo que seu filho fora levado à outra margem do Tapajós pelos porcos e ele havia desistido de procurar o seu filho. Do lado direito da margem do Tapajós se pode ver a rocha partida em forma de vala, é a passagem dos "porcos", é o caminho por onde eles desceram. O Karosakaybu, por desgosto, ficou muito sentido pela perda do seu filho resolveu deixar uma cobra para que ninguém pudesse se fazer de deus. Deixou uma cobra surucucu para morder qualquer que passasse por aquele lugar. E nesse mesmo lugar tem uma imagem de santo, e esse foi descoberto por um explorador na época, só que ele não sabia que aquele lugar era sagrado e foi mordido por aquela cobra e morreu, e até o dia de hoje pode ser muito perigoso para quem passar por ali. Outro local em terra seco chamado (Cintura Fina) que é o mesmo fenômeno, que fica entre km 180 e de pequena vila de garimpo chamado Vila Rabello, na rodovia BR-230 da Transamazônica. Naquele lugar, por essa razão, aconteceu vários acidentes porque os não índios violavam aquele local sagrado.

São Luiz do Tapajós (Joropari kōbie): antigo local da existência Munduruku, que moravam ali naquela cachoeira. Os brancos nada sabem daquele local. Ali existe um buraco no meio da cachoeira que alguns moradores antigos, que não são Munduruku, dizem que ali tem um enorme buraco que se chama a garganta do diabo, qualquer pessoa que ali for sugado, naquela correnteza, e for tragado nunca aparecerá e nunca ninguém o verá. Não se pode mexer na cachoeira e pode acontecer desgraça. Lá tem a mãe dos peixes em forma de um boto e algumas pessoas que moram ali no local têm visto esse animal. Então, os peixes se alegram ao vê-la e as antas costumam cair n'água naquele local onde se encontra a mãe. Segundo o líder espiritual, o pajé, alertou que naquele lugar não se pode de maneira nenhuma fazer alguma mudança e se mudar ou destruir aquele local sagrado, da mãe do peixe, poderão acontecer desgraças para vida das pessoas, é um risco pra todas as sociedades. Isso, o não índio nunca vai entender.

Internet: <www.cimi.org.br> (com adaptações).

Tendo como referência os mapas da região do rio Tapajós e o fragmento da carta Munduruku acima apresentados, redija um texto dissertativo a respeito dos aspectos históricos e sociais relacionados à ocupação humana na região do Complexo Tapajós. Em seu texto, faça, necessariamente, o que se pede a seguir.

- ▶ Comente a respeito dos temas retratados nos mapas. [valor: 3,00 pontos]
- ▶ Discorra acerca da relação entre o texto e o(s) mapa(s). [valor: 6,00 pontos]
- ▶ Comente acerca dos conhecimentos necessários para a elaboração dos mapas e do texto. [valor: 10,00 pontos]

RASCUNHO

1	
2	
3	
4	
5	
6	
7	
8	
9	
10	
11	
12	
13	
14	
15	
16	
17	
18	
19	
20	
21	
22	
23	
24	
25	
26	
27	
28	
29	
30	