

CADERNO DE PROVAS OBJETIVAS E DISCURSIVA

NÍVEL SUPERIOR
MANHÃ

LEIA COM ATENÇÃO AS INSTRUÇÕES ABAIXO.

- 1 Ao receber este caderno de provas, confira inicialmente se os seus dados pessoais e os dados do cargo a que você concorre, transcritos acima, estão corretos e coincidem com o que está registrado na sua Folha de Respostas e na sua Folha de Texto Definitivo da Prova Discursiva. Confira também o seu nome em cada página numerada deste caderno de provas (desconsidere estas instruções, caso se trate de caderno de provas reserva). Em seguida, verifique se ele contém a quantidade de itens indicada em sua Folha de Respostas, correspondentes às provas objetivas, e a prova discursiva, acompanhada de espaço para rascunho. Caso o caderno esteja incompleto, tenha qualquer defeito e(ou) apresente divergência quanto aos dados apresentados, solicite, de imediato, ao(a) aplicador(a) de provas mais próximo(a) que tome as providências necessárias.
- 2 Durante a realização das provas, não se comunique com outros(as) candidatos(as) nem se levante sem autorização de um(a) dos(as) aplicadores(as) de provas.
- 3 Não serão fornecidas folhas suplementares para rascunho nem para a transcrição do texto definitivo da prova discursiva.
- 4 Na duração das provas, está incluído o tempo destinado à identificação — que será feita no decorrer das provas —, ao preenchimento da Folha de Respostas e à transcrição do texto da prova discursiva para a Folha de Texto Definitivo da Prova Discursiva.
- 5 Ao terminar as provas, chame o(a) aplicador(a) de provas mais próximo(a), devolva-lhe a sua Folha de Respostas e a sua Folha de Texto Definitivo da Prova Discursiva e deixe o local de provas.
- 6 Nenhuma folha deste caderno pode ser destacada, exceto a folha que contém os documentos Folha de Respostas e Folha de Texto Definitivo da Prova Discursiva, cujo cabeçalho será destacado pelo(a) chefe de sala ao final das provas, para fins de desidentificação.
- 7 A desobediência a qualquer uma das determinações constantes em edital, no presente caderno, na Folha de Respostas ou na Folha de Texto Definitivo da Prova Discursiva implicará a anulação das suas provas.



MPCE
Ministério Público
do Estado do Ceará

OBSERVAÇÕES

- É permitida a reprodução deste material apenas para fins didáticos, desde que citada a fonte.
- Não serão conhecidos recursos em desacordo com o estabelecido em edital.

Informações adicionais: 0(XX) 61 3448-0100 | sac@cebraspe.org.br | www.cebraspe.org.br

- Cada um dos itens das provas objetivas está vinculado ao comando que imediatamente o antecede. De acordo com o comando a que cada um deles esteja vinculado, marque, na **Folha de Respostas**, para cada item: o campo designado com o código **C**, caso julgue o item **CERTO**; ou o campo designado com o código **E**, caso julgue o item **ERRADO**. A ausência de marcação ou a marcação de ambos os campos não serão apenadas, ou seja, não receberão pontuação negativa. Para as devidas marcações, use a **Folha de Respostas**, único documento válido para a correção das suas provas objetivas.
- Caso haja item(ns) constituído(s) pela estrutura **Situação hipotética**: ... seguida de **Assertiva**: ..., os dados apresentados como situação hipotética deverão ser considerados premissa(s) para o julgamento da assertiva proposta.
- Eventuais espaços livres — identificados ou não pela expressão “Espaço livre” — que constarem deste caderno de provas poderão ser utilizados para rascunho.

CONHECIMENTOS BÁSICOS

1 Não há conclusões unânimes, mas a ciência e os
especialistas caminham para o entendimento de que o
preconceito seja um conceito aprendido. Por definição, o
4 preconceito é uma opinião formada antes da aquisição dos
conhecimentos adequados; um sentimento desfavorável,
concebido antecipadamente ou independente de experiência ou
7 razão. Assim, foge da postura típica dos animais, que só
passam a rejeitar aquilo que os prejudica a partir da experiência
adquirida. O racismo prevê uma superioridade racial
10 independente da experiência pessoal.

Um estudo neurológico realizado pela pesquisadora
Eva Telzer, da Universidade de Illinois, analisou a reação de
13 uma estrutura cerebral chamada amígdala, ligada a sensações
como medo e ansiedade, em crianças e adolescentes de 4 a
16 anos. O estudo mostrou que a amígdala não responde à
questão racial em crianças: a sensação de medo começa a
16 aparecer ao longo da adolescência, o que pode indicar que o
racismo é aprendido ao longo da vida.

19 Já as pesquisas na área de psicologia experimental,
que muitas vezes estudam o comportamento dos animais,
poderiam encontrar uma explicação para o racismo de bases
22 evolutivas — apesar de não existirem, nos animais, traços de
preconceito ou discriminação propriamente dita. “Nós não
identificamos em animais um correlato exato ao preconceito,
25 especialmente porque preconceito é uma construção verbal e
social típica das culturas humanas”, diz Patrícia Izar,
professora doutora do departamento de psicologia
28 experimental da Universidade de São Paulo (USP). “O
que existe tipicamente entre os primatas, os macacos, é
um comportamento de proteger o grupo ao qual eles
31 pertencem; em geral, um grupo com alto grau de parentesco
contra outro grupo.”

O geneticista Sérgio Pena não concorda com estudos
34 evolutivos: “Ao postular a existência de uma natureza humana
evolutivamente moldada para ser etnocêntrica, paroquial,
bairrista e chauvinista, esses discursos geralmente terminam
37 por atribuir ao racismo uma inevitabilidade natural. Isso não é
verdade. Pelo contrário, as ‘raças’ e o racismo não têm
nenhuma justificativa biológica e não passam de uma invenção
40 muito recente na história da humanidade.”

Internet: <www.uol.com.br> (com adaptações).

Acerca das ideias, dos sentidos e dos aspectos linguísticos do texto precedente, julgue os itens a seguir.

- 1 Depreende-se do texto que a psicologia experimental é uma área do conhecimento científico que concorda com a tese do caráter hereditário do racismo em humanos.
- 2 A professora doutora Patrícia Izar destaca que, no reino animal, o que motiva o comportamento agressivo típico dos macacos para a proteção do grupo é análogo ao que motiva o ser humano a ter uma atitude racista.

3 O emprego de aspas no vocábulo ‘raças’ (l.38), na fala do geneticista Sérgio Pena, reproduz a intenção desse pesquisador de demonstrar a inadequação da palavra no contexto apresentado por ele.

4 A substituição da forma verbal “seja” (l.3) por é manteria a coerência e a correção gramatical do texto.

5 A correção gramatical e os sentidos do texto seriam mantidos caso o período “Assim, foge da postura típica dos animais, que só passam a rejeitar aquilo que os prejudica a partir da experiência adquirida.” (l. 7 a 9) fosse reescrito da seguinte forma: Assim, o preconceito foge da postura típica dos animais, que rejeitam aquilo que é prejudicial a partir da experiência adquirida.

6 O emprego do sinal indicativo de crase no trecho “não responde à questão racial” (l. 15 e 16) é obrigatório, dados o caráter definido do termo “questão racial” e a aceção do verbo **responder** no período.

7 A correção gramatical do texto seria mantida caso a forma “existirem” (l.22) fosse substituída por **existir**.

8 O verbo ‘postular’ (l.34) está empregado no texto com o mesmo sentido de **pressupor**.

1 A primeira celebração do Dia Mundial da Segurança dos Alimentos das Nações Unidas, que ocorreu em 7 de junho de 2019, tinha como objetivo fortalecer os esforços para garantir que os alimentos que comemos sejam seguros. A cada ano, quase uma em cada dez pessoas no mundo (cerca de 600 milhões de pessoas) adoece e 420 mil morrem depois de ingerir alimentos contaminados por bactérias, vírus, parasitas ou substâncias químicas.

Alimentos não seguros também dificultam o desenvolvimento em muitas economias de baixa e média renda, que perdem cerca de US\$ 95 bilhões em produtividade devido a doenças, incapacidade e morte prematura de trabalhadores.

13 Nas Américas, estima-se que 77 milhões de pessoas sofram um episódio de doenças transmitidas por alimentos a cada ano — metade delas são crianças com menos de 5 anos de idade. Os dados disponíveis indicam que as doenças transmitidas por alimentos geram de US\$ 700 mil a US\$ 19 milhões em custos anuais de saúde nos países do Caribe e mais de US\$ 77 milhões nos Estados Unidos da América.

Na celebração do Dia Mundial da Segurança dos Alimentos de 2019, discutiu-se que a segurança dos alimentos é responsabilidade de todos. A inocuidade dos alimentos contribui para a segurança alimentar, a saúde humana, a prosperidade econômica, a agricultura, o acesso ao mercado, o turismo e o desenvolvimento sustentável.

Internet: <www.paho.org> (com adaptações).

Acerca das ideias, dos sentidos e dos aspectos linguísticos do texto anterior, julgue os próximos itens.

- 9 Embora seja um problema mundial, a contaminação dos alimentos ocorre de forma mais severa nos países do continente americano, de acordo com o texto.
- 10 O problema dos alimentos não seguros reflete em diversos setores, como o econômico, que perde em produtividade, e o da saúde, que necessita despender altos valores na recuperação das pessoas contaminadas.
- 11 No trecho “quase uma em cada dez pessoas no mundo” (ℓ.5), a inserção de uma vírgula logo após “pessoas” prejudicaria a correção gramatical do texto.
- 12 A substituição da expressão “metade delas” (ℓ.15) por **cuja metade** manteria a correção gramatical e a coesão do texto.
- 13 A correção gramatical e os sentidos originais do texto seriam mantidos caso o período “A inocuidade dos alimentos contribui para a segurança alimentar, a saúde humana, a prosperidade econômica, a agricultura, o acesso ao mercado, o turismo e o desenvolvimento sustentável.” (ℓ. 23 a 26) fosse reescrito da seguinte forma: A integridade dos alimentos contribuem com a segurança alimentar, saúde humana, prosperidade econômica, agricultura, acesso ao mercado, turismo e desenvolvimento sustentável.
- 14 Sem alteração dos sentidos originais do texto, a palavra “transmitidas” (ℓ.17) poderia ser substituída por **transmissíveis**.

1 “Desprezo o que dizes, mas defenderei até a morte o teu direito a dizê-lo.” É com essa afirmação atribuída a Voltaire, filósofo do iluminismo francês, que Nigel Warburton principia o seu ensaio sobre liberdade de expressão. A liberdade de expressão — entendida em sentido amplo, em que se incluem a palavra escrita, as peças teatrais, os filmes, os vídeos, as fotografias, os cartuns, as pinturas, entre outros — é um direito consagrado no artigo 19.º da Declaração Universal dos Direitos do Homem, de 1948.

10 A liberdade de expressão é particularmente valiosa em uma sociedade democrática, ao ponto de haver quem sustente que, na ausência de uma ampla liberdade de expressão, nenhum governo seria de todo legítimo e não deveria ser denominado democrático. Essa é a perspectiva defendida por Ronald Dworkin, para quem “A livre expressão é uma das condições de um governo legítimo. As leis e políticas não são legítimas a menos que tenham sido adotadas por meio de um processo democrático, e um processo não é democrático se o governo impediu alguém de exprimir as suas convicções acerca de quais devem ser essas leis e políticas”.

22 Desde os alvares da democracia ateniense, são sobejamente conhecidas as suas relações com a argumentação e a retórica. Porém, tal como a retórica e a argumentação podem ser postas ao serviço da mentira e da manipulação, também em relação à liberdade de expressão se coloca a questão dos seus limites.

Internet: <<https://agora-m.blogs.sapo.pt>> (com adaptações).

Acerca das ideias, dos sentidos e dos aspectos linguísticos do texto precedente, julgue os itens seguintes.

- 15 Segundo Ronald Dworkin, a ampla liberdade de expressão subjaz à existência de um governo legítimo e democrático.
- 16 O terceiro parágrafo do texto é essencialmente descritivo, porque caracteriza a liberdade de expressão.
- 17 No texto, sugere-se que a liberdade de expressão pode ser usada em favor da mentira e da manipulação.
- 18 É facultativo o emprego da vírgula presente na afirmação atribuída a Voltaire, no primeiro período do texto.

- 19 Sem prejuízo para a correção gramatical e para os sentidos originais do texto, o trecho “em que se incluem a palavra escrita, as peças teatrais, os filmes, os vídeos, as fotografias, os cartuns, as pinturas, entre outros” (ℓ. 5 a 7) poderia ser reescrito da seguinte forma: onde se incluem a palavra escrita, as peças teatrais, os filmes, os vídeos, as fotografias, os cartuns, as pinturas e entre outros.
- 20 A correção gramatical e a coerência do texto seriam mantidas caso fosse inserida a expressão **por isso**, isolada por vírgulas, entre as palavras “e” e “não”, na linha 13 — **e, por isso, não**.
- 21 A expressão “suas relações” (ℓ.22) refere-se às relações da “democracia ateniense” (ℓ.21).

Com base no **Manual de Redação da Presidência da República**, julgue os itens que se seguem, acerca de aspectos da redação oficial.

- 22 Em uma correspondência oficial destinada a um procurador-geral de estado, o vocativo a ser empregado é Excelentíssimo Senhor Procurador-Geral.
- 23 É adequado o uso da forma Fortaleza, 8 de março de 2020, alinhada à margem direita da página em um documento no padrão ofício expedido na referida data na cidade de Fortaleza – CE.
- 24 No fecho de uma comunicação oficial remetida ao presidente da República, deve constar Respeitosamente, antes da assinatura do remetente.
- 25 O expediente denominado ofício é apropriado como forma de comunicação entre unidades administrativas de um mesmo órgão.

De acordo com as normas previstas na Constituição do Estado do Ceará, julgue os itens a seguir.

- 26 O procurador-geral de justiça será nomeado pelo governador do estado após a aprovação de seu nome em escrutínio secreto da Assembleia Legislativa.
- 27 Compete originariamente ao Tribunal de Justiça do Estado do Ceará julgar ação popular que tenha a finalidade de impugnar ato praticado pelo governador do estado.
- 28 Servidor público estadual investido na função de presidente de entidade representativa de sua classe poderá exercer suas funções na direção máxima da referida entidade, sem prejuízo do seu salário e de demais vantagens adquiridas na sua instituição de origem.
- 29 A regra que determina que, somente por voto da maioria absoluta de seus membros, o tribunal de justiça poderá declarar a inconstitucionalidade de lei ou ato normativo estadual ou municipal deve ser observada tanto no controle de constitucionalidade realizado por via de ação direta quanto no controle por via incidental.
- 30 O Poder Legislativo estadual possui competência para regulamentar transporte coletivo intermunicipal de passageiros que não ultrapasse os limites do estado.

Julgue os itens seguintes, de acordo com as disposições do Estatuto dos Funcionários Públicos Civis do Estado do Ceará e do Plano de Cargos, Carreiras e Vencimentos dos Servidores do Ministério Público do Estado do Ceará.

- 31 As comissões permanentes que atuam em inquérito administrativo, instrumento por meio do qual os órgãos do estado e as autarquias estaduais apuram a responsabilidade disciplinar de seus servidores, devem ser compostas por três membros, sendo todos funcionários estáveis do estado ou de suas autarquias.
- 32 É vedada a cessão de servidor do estado do Ceará em estágio probatório para exercer cargo de provimento em comissão ou função de direção, chefia ou assessoramento no âmbito federal, municipal ou estadual.
- 33 A remoção de servidor do Ministério Público do Estado do Ceará, realizada de ofício e no interesse da administração pública, está condicionada à existência de vagas na unidade para a qual o servidor será removido.
- 34 Denomina-se elevação de nível profissional o avanço entre as referências, decorrente da promoção de servidor na mesma classe.

De acordo com as normas previstas na Lei Orgânica Nacional do Ministério Público, julgue os itens que se seguem.

- 35 A intimação pessoal do Ministério Público somente se considera realizada após a aposição de ciência pelo procurador ou promotor de justiça, ainda que em data anterior tenha ocorrido a entrega dos autos com pedido de vista ao membro do Ministério Público.
- 36 Compete ao procurador-geral de justiça ajuizar ação penal que seja de competência originária do tribunal de justiça, em razão de foro de prerrogativa do réu.
- 37 A decisão do promotor de justiça sobre o arquivamento de inquérito civil deve ser submetida ao Colégio de Procuradores, órgão de execução com atribuição legal para, se for o caso, rever o ato de arquivamento.

Durante o estágio probatório de determinado promotor de justiça do estado do Ceará, o corregedor-geral do Ministério Público apresentou impugnação ao Conselho Superior, com base em relatório circunstanciado, manifestando-se contrariamente à permanência do referido promotor de justiça na carreira por não respeitar aspectos de pontualidade e assiduidade no exercício de suas funções. Ao receber a impugnação, o Conselho Superior suspendeu o exercício funcional do promotor de justiça, até o julgamento definitivo do caso. Posteriormente, em reunião do colegiado, por dois terços de seus membros, o Conselho Superior decidiu pelo não vitaliciamento do promotor.

De acordo com essa situação hipotética e considerando as normas previstas na Lei Orgânica e no Estatuto do Ministério Público do Estado do Ceará, julgue os itens subsequentes.

- 38 Durante o período de suspensão do exercício funcional do promotor de justiça estão assegurados ao promotor os efeitos financeiros do cargo.
- 39 O julgamento definitivo do Conselho Superior está eivado de vício de legalidade porque, em decorrência do princípio da independência funcional, pontualidade e assiduidade não podem ser utilizados como requisitos para fins de vitaliciamento de membro do Ministério Público.
- 40 Da decisão final contrária ao vitaliciamento cabe recurso, com efeito suspensivo automático, ao procurador-geral de justiça.

No que se refere a ética, moral e valores, julgue os itens a seguir.

- 41 Os valores positivos e negativos de uma sociedade podem ser dissociados do senso moral.
- 42 A existência da conduta ética pressupõe a liberdade de consciência do agente.
- 43 Segundo a escola da moral das virtudes ou do caráter, de Aristóteles, os seres morais são definidos pelos hábitos e costumes desenvolvidos no decorrer do tempo.
- 44 Os juízos de valor, sob a perspectiva jurídica, enunciam ações segundo o critério de legalidade ou ilegalidade da conduta.
- 45 O senso moral, por ser universal, independe da sociedade na qual o indivíduo está inserido.

Considerando as disposições da Lei n.º 8.429/1992 (Lei de Improbidade Administrativa), julgue os itens que se seguem.

- 46 Constitui ato de improbidade administrativa permitir a realização de despesa não prevista em regulamento.
- 47 O dolo é elemento necessário para que o agente responda pela prática de ato de improbidade administrativa que atente contra os princípios da administração pública.
- 48 As regras que vedam a prática de atos de improbidade administrativa incidem apenas sobre servidores públicos.
- 49 A incidência da referida lei independe de percepção de remuneração decorrente do exercício da função pública pelo agente.
- 50 Somente atos comissivos podem caracterizar uma situação como sendo de improbidade administrativa por violação dos princípios da administração pública.

Espaço livre

Nos itens que avaliarem conhecimentos de informática e(ou) tecnologia da informação, a menos que seja explicitamente informado o contrário, considere que todos os programas mencionados estão em configuração-padrão e que não há restrições de proteção, de funcionamento e de uso em relação aos programas, arquivos, diretórios, recursos e equipamentos mencionados.

CONHECIMENTOS ESPECÍFICOS

Acerca de sistemas operacionais, julgue os itens a seguir.

- 51 O sistema operacional disponibiliza a multiplexação de recursos por espaço, o que permite, por exemplo, a utilização simultânea do processador e da memória por um programa de música e pelo navegador *web*.
- 52 O sistema operacional controla as diferentes memórias do computador, dessa forma, quando determinado programa necessita buscar uma palavra na memória, o sistema operacional acessa diretamente a memória principal sobre o barramento.
- 53 As memórias *flash* são do tipo não volátil, ou seja, podem ser apagadas, o que possibilita a correção e a atualização dos programas nelas armazenados.

Julgue os seguintes itens, a respeito de redes de computadores.

- 54 O protocolo SSL (*secure sockets layer*) recebe dados do protocolo de aplicação e, a fim de garantir a integridade dos dados, utiliza uma função *hash* com chaves para criar um MAC (*media access control*).
- 55 Na transmissão síncrona de dados, é necessário o envio de um *start bit* (*bit* de início) e um *bit* no final de cada *byte*.

No que se refere à governança e gestão de tecnologia da informação (TI), julgue os próximos itens.

- 56 O princípio de conformidade previsto na ISO 38500 estipula que as políticas e práticas de TI sejam claramente definidas, implementadas e fiscalizadas.
- 57 Conforme um dos cinco principais princípios do COBIT 5, a organização deve aplicar um único *framework* integrado, possibilitando assim que a governança e a gestão de TI se tornem únicas.
- 58 Segundo o COBIT 5, a governança de TI deve abranger toda a organização, para que os objetivos do negócio sejam alcançados.
- 59 Segundo o PMBOK 5, a avaliação dos membros da equipe e a liberação dos recursos alocados no projeto são executadas no grupo de processos de encerramento.
- 60 De acordo com o PMBOK 5, o termo de abertura do projeto é o meio pelo qual o patrocinador concede ao gerente de projeto a autoridade para aplicar os recursos organizacionais nas atividades do projeto.

Acerca da gestão ágil de projetos, de DevOps e da arquitetura corporativa, julgue os seguintes itens.

- 61 Na metodologia Scrum, o time é responsável por gerenciar o *backlog* do produto.
- 62 A integração contínua emprega testes automatizados nas alterações de código que deverão ir para o *branch* do código principal do sistema, o que tornará o código pronto para rodar em produção.
- 63 A arquitetura corporativa TOGAF preconiza que uma arquitetura genérica básica de desenvolvimento deve abranger quatro domínios: o de negócios, o de dados, o de aplicativos e o de tecnologias.

A UML é uma linguagem padrão de modelagem que abrange os três seguintes tipos de blocos de construção: itens, relacionamentos e diagramas. A esse respeito, julgue os itens a seguir.

- 64 Os itens de agrupamento da UML são constituídos pelas classes, pelas interfaces, pelas colaborações, pelos casos de uso, pelas classes ativas, pelos componentes e pelos nós.
- 65 A associação é um relacionamento estrutural que descreve um conjunto de ligações que caracteriza as conexões entre os objetos, ao passo que a agregação é um tipo especial de associação que representa um relacionamento entre o todo e suas partes.

Com relação ao uso da UML e de suas extensões para o mapeamento de processos de negócio, julgue o item seguinte.

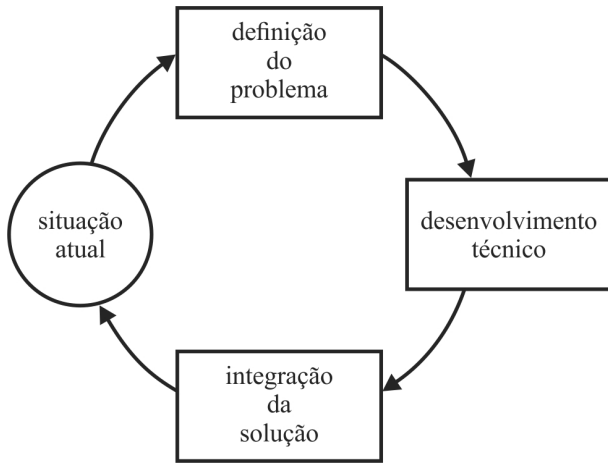
- 66 Uma extensão da UML pode representar processos, recursos, regras e objetivos de tal forma que a adição de estereótipos, valores atribuídos e restrições convenientes, inexistentes na modelagem UML padrão, possam representar a visão do negócio, o processo de negócio, a estrutura do negócio e o comportamento do negócio empresarial.

Com relação à BPMN, julgue os próximos itens.

- 67 Nos diagramas de processos abstratos da BPMN, verifica-se uma grande preocupação com o conteúdo do fluxo de informação, não tendo relevância, nesse caso específico, a forma como esse fluxo colabora com outros fluxos do sistema.
- 68 De acordo com a BPMN, os eventos são gerados durante a execução de um fluxo e têm a capacidade de iniciar ou terminar um processo, apesar de não executarem propriamente as tarefas.
- 69 Os eventos intermediários de uma modelagem BPMN podem ser gerados pelo fluxo em execução ou podem ser receptores de um evento gerado por outra instância.

Julgue o item subsecutivo, a respeito dos indicadores de desempenho dos processos de negócio.

- 70 Os indicadores de desempenho baseiam-se em registros das partes interessadas e devem ser necessariamente rastreados, para que sejam mensuráveis e comparáveis com referências adequadas.



A figura precedente apresenta um método universal e clássico utilizado em processos de engenharia de *software*, no qual se verifica o ciclo para a solução de um problema.

Considerando a metodologia apresentada no diagrama e suas particularidades inerentes ao desenvolvimento de soluções de *software* que efetivamente apresentam resultados aos usuários requisitantes, julgue os itens a seguir.

- 71 O método apresentado se caracteriza pela utilização de padrões fractais aplicados em escalas menores, no qual padrões se inserem dentro de padrões, sucessivamente, até que se obtenha o limite racional para o *software*.
- 72 Os estágios do processo de *software* no diagrama em questão são independentes, o que evita a coexistência deles em algum nível de detalhe.

Na engenharia de *software*, durante a fase de análise de requisitos, normalmente são utilizados dois tipos de modelos: os funcionais e os comportamentais. Acerca desses modelos, julgue os seguintes itens.

- 73 No modelo de comportamento, o *software* transforma a informação a partir das funções genéricas de entrada, de processamento e de saída.
- 74 No contexto da modelagem funcional, o diagrama de fluxo de dados é uma ferramenta fundamental para representar procedimentos, direcionando os dados, de forma condicional, ao processo adequado.

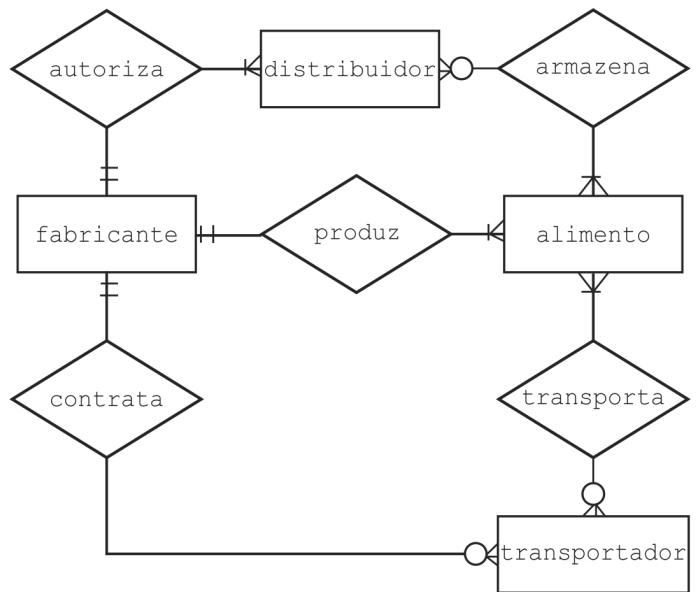
Considerando as regras básicas da engenharia de *software* orientada a objetos e as modelagens de *software* de computador orientadas a objetos, julgue os próximos itens.

- 75 Uma classe encapsula os dados e o processamento que os manipula, ocultando a informação e reduzindo o impacto de efeitos colaterais associados a modificações.
- 76 Os valores atribuídos aos atributos do objeto fazem dele um objeto único.

Com relação à UML, julgue os itens subsequentes.

- 77 **Situação hipotética:** Utilizando a UML para elaborar o projeto de um sistema orientado a objetos, um analista desenvolveu a arquitetura do sistema a partir de subsistemas, suas interações e sua colocação em camadas arquiteturais. Ele considerou, nesse projeto, um componente de interação com o usuário, um componente de gestão de tarefas e um componente de gestão de dados. **Assertiva:** No desenvolvimento desse projeto, o analista previu boas garantias de que o projeto tenha condições de oferecer uma infraestrutura que permita à aplicação operar de forma efetiva.

- 78 Em um processo de projeto unificado, a fim de obter ganhos significativos proporcionados pela UML, é correto utilizar a abstração para definir o projeto de objetos individuais, mesmo que isso gere dificuldades associadas à integração de componentes de objetos padronizados preexistentes em uma biblioteca.



Considerando o diagrama entidade-relacionamento precedente e os múltiplos aspectos que a modelagem de dados oferece ao analista para examinar os dados no contexto de uma aplicação de *software*, julgue os itens subsecutivos.

- 79 No diagrama apresentado, a modalidade obrigatória que conecta *transportador* e *transporta* indica que, para todo *alimento* fabricado, é necessária uma ação de transporte.
- 80 A cardinalidade e a modalidade apresentada para a entidade *fabricante* mostram que obrigatoriamente um *fabricante* inicializa a ação de solicitação de distribuição, contratação de transporte e produção de *alimento*, o que caracteriza uma relação 1 x n.

A respeito das características de qualidade do *software* previstas na ISO/IEC 9126 e sua aplicação no processo de desenvolvimento de *software*, julgue os itens que se seguem.

- 81 Todo atributo interno e externo quantificável do *software* que interaja com seu ambiente e se correlacione com uma das características de qualidade apresentadas na referida norma é definido como uma métrica validada e amplamente aceita na indústria de *software*.
- 82 A qualidade do produto de *software*, prevista no processo de ciclo de vida de desenvolvimento, pode ser avaliada pelos atributos internos, que são tipicamente medidas do comportamento do código, quando executado, pelos atributos externos, que são tipicamente medidas estáticas de produtos intermediários, ou pelos atributos de qualidade em uso.

As métricas embasadas em pontos por função utilizam uma relação empírica a partir de medidas de contagem direta do domínio de informação do *software* e avaliação da complexidade das funcionalidades. Basicamente, determina a apuração de cinco características do domínio da informação e suas contagens registradas, corrigindo-se a contagem final a partir do nível de complexidade de cada projeto.

Em um projeto de *software* simples, os registros dos valores das características dos cinco domínios da informação foram definidos com base no histórico de projetos realizados, utilizando-se como referência os dados da tabela a seguir.

funcionalidade	peso (fator de complexidade)		
	simples	média	alta
entradas do usuário	3	4	6
saídas do usuário	4	5	7
consultas do usuário	3	4	6
arquivos	7	10	15
interfaces externas	5	7	10

O projeto envolveu as seguintes funcionalidades.

- entradas do usuário: 2 (uma de simples e outra de média complexidade)
- saídas do usuário: 2 (uma de média e outra de alta complexidade)
- consultas do usuário: 3 de média complexidade
- arquivo: 1 de média complexidade
- interfaces externas: 2 de simples complexidade

O ajuste da complexidade considerado pela metodologia é calculado a partir das respostas obtidas ao nível de influência de 14 questionamentos, que podem aumentar ou diminuir a contagem de pontos por função (a partir da maior ou menor complexidade apurada, respectivamente), computada para as cinco características apresentadas na tabela.

A partir das informações precedentes, julgue o seguinte item.

- 83 Considerando-se que o somatório obtido para as respostas dos níveis de influência dos 14 questionamentos que definem o ajuste da complexidade na metodologia de pontos por função, para a totalidade das cinco características mencionadas, tenha sido 30 e que o valor de cada ponto por função seja R\$ 2.000, é correto afirmar que o custo estimado para o projeto é superior a R\$ 100.000.

Julgue os itens seguintes, a respeito de arquitetura de aplicações para ambiente *web* e arquitetura em camadas.

- 84 Servlet é um modelo de arquitetura indicado para a criação de interfaces com o usuário em aplicações *web*.
- 85 React é uma biblioteca JavaScript usada para a criação de interfaces gráficas com o usuário e cuja arquitetura é baseada em componentes. Essa biblioteca pode ser renderizada no servidor, utilizando-se Node.
- 86 Na arquitetura de três camadas em Java EE, a classe `Fachada` é utilizada para proporcionar um fluxo único para acesso aos serviços da camada de regras de negócio; pode conter, de forma opcional, um `Controlador` e delegar a invocação dos métodos para os repositórios.
- 87 Um aplicativo de *n* camadas pode conter uma arquitetura de camada fechada ou uma arquitetura de camada aberta.

No que se refere à arquitetura de microsserviços, julgue os itens a seguir.

- 88 Uma arquitetura de microsserviços incide em um conjunto de pequenos serviços autônomos; cada serviço é independente e deve implementar uma única funcionalidade.
- 89 Na arquitetura de microsserviços, os serviços comunicam-se entre si por meio de API, e as características da implementação interna de cada serviço ficam privadas de outros serviços.
- 90 Um aplicativo de microsserviços tem mais elementos que o aplicativo monolítico equivalente e seus serviços são mais simplificados, o que torna o sistema, como um todo, mais simples.

Acerca de *design patterns*, julgue os itens subsecutivos.

- 91 Os *design patterns* presentes nas arquiteturas de *software* surgiram das experiências e do conhecimento dos desenvolvedores a partir da programação orientada a objetos.
- 92 Os *patterns* estão organizados em três grupos: *creational patterns* (padrões de criação), *structural patterns* (padrões estruturais) e *behavioral patterns* (padrões comportamentais).
- 93 O *pattern factory method* é responsável por criar uma instância de diversas famílias de classes, sem detalhar classes concretas.

A respeito das tecnologias de informação, julgue os itens que se seguem.

- 94 As arquiteturas *web* REST e RESTful representam tecnologias e princípios diferentes: REST não permite mecanismos de autenticação em relação a RESTful.
- 95 REST utiliza HTTP para comunicação e permite apenas o uso dos métodos de requisição (HTTP *verbs*) GET e POST.
- 96 JSON é utilizado para serialização de objetos, matrizes, números, caracteres, lógicos e nulos.
- 97 WSDL é um protocolo usado em *web services* para descrever o método de comunicação e troca de dados.

Com base na linguagem de programação Java, julgue os itens a seguir.

98 O código

```
public class mpce {

    public static int Funcao(int num, int resultado) {
        if(num<1)
            return resultado;
        resultado+=(num%10);
        return Funcao(num/10, resultado);
    }

    public static void main(String[] args) {

        int res = Funcao(17, 0);
        System.out.println("O resultado é: " +
res);

    }

}
```

apresentará a seguinte saída ao ser executado.

O resultado é: 8

99 O código

```
public class mpce {
    public static void main(String[] args) {
        int[][] num = { {3, 5}, {9, 7} };
        for (int i = 0; i < num.length; ++i) {
            for(int j = 0; j < num[i].length; ++j) {

System.out.println(num[i][j]);
            }
        }
    }
}
```

apresentará, quando executado, o resultado a seguir.

3
5
7
9

100 MP é a saída que o código a seguir apresentará ao ser executado.

```
class Teste{
    //Parent class constructor
    Teste(){
        System.out.println("MP");
    }
}
public class Exemplo extends Teste{
    Exemplo(){
        System.out.println("MPCE");
    }
    public static void main(String args[]){
        new Exemplo();
    }
}
```

Julgue os próximos itens, relativos a criptografia.

101 Nos algoritmos de cifração simétrica DES (*data encryption standard*) e AES (*advanced encryption standard*), um algoritmo de cifração executa várias substituições e transformações no texto às claras, enquanto um algoritmo de decifração é, essencialmente, o algoritmo de cifração executado ao contrário.

102 SHA (*secure hash algorithm*) é um algoritmo *hash* de chave pública assimétrico que permite criar a identidade de um arquivo ou de uma mensagem por meio de assinaturas digitais.

Julgue os seguintes itens, relativos a métricas de qualidade de código, *clean code* e *refactoring*.

103 As métricas de qualidade de *software* auxiliam na avaliação e melhora do código-fonte a partir da identificação de problemas de profundidade de herança, isto é, o número de classes diferentes que herdam uma da outra, de volta para a classe base, de tal modo que, quanto maior a profundidade da herança, maior o potencial para modificações na classe.

104 Pela perspectiva do *clean code*, é recomendado usar exceções (*try/catch*, por exemplo) em vez de testar vários códigos de erros ou, ainda, retornar *null*.

105 A aplicação de *refactoring* é importante no desenvolvimento de programas, pois, apesar de não estar presente nas IDEs (*integrated development environments*) atuais, o seu objetivo é simplificar a manutenção, de modo que a qualidade do sistema melhore ao se modificar a funcionalidade desse sistema.

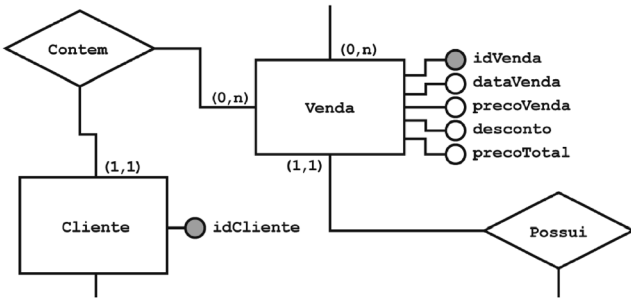
Julgue o item subsecutivo, que diz respeito ao desenvolvimento dirigido a testes (TDD).

106 A abordagem para o desenvolvimento de programas no TDD intercala-se com testes e desenvolvimento de código; não se desenvolve o próximo incremento de *software* até que o código desenvolvido passe no teste, por isso o TDD é incompatível com testes automatizados.

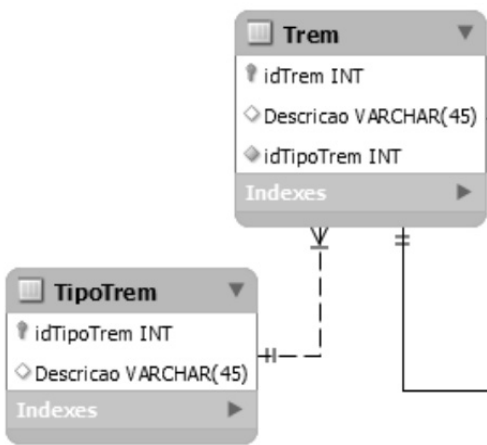
Espaço livre

Julgue os itens subsequentes, a respeito de bancos de dados.

107 Depreende-se do modelo apresentado a seguir que, ao se transformar o modelo conceitual em um modelo físico para banco de dados relacional, a chave primária *idVenda* será chave estrangeira na tabela *Cliente*.



108 Considere o seguinte modelo.



Para criar essas duas tabelas e o relacionamento entre elas, é correto utilizar os *scripts SQL* a seguir.

```
CREATE TABLE TIPOTREM
(
    IDTIPOTREM INT NOT NULL,
    DESCRICAO VARCHAR(45),
    FOREIGN KEY (IDTIPOTREM) REFERENCES
TREM (IDTIPOTREM),
    PRIMARY KEY ('IDTIPOTREM')
);

CREATE TABLE TREM
(
    IDTREM INT NOT NULL,
    DESCRICAO VARCHAR(45),
    PRIMARY KEY ('IDTREM')
);
```

Julgue os itens que se seguem, relativos a Hibernate e JBoss Seam.

109 O Hibernate implementa ORM (*object-relational mapping*) entre a camada de acesso a dados do aplicativo Java e o banco de dados relacional, de modo que o aplicativo Java faz uso das APIs do Hibernate para carregar e armazenar seus dados de domínio.

110 O JBoss Seam implementa chamadas simultâneas e assíncronas de componentes JavaScript a partir do cliente, o que permite adicionar recursos Ajax à interface do usuário e suprir a sua incompatibilidade com a RichFaces.

Acerca de JSON e HTML 5, julgue os itens subsequentes.

111 A sintaxe JSON a seguir representa corretamente um *array* cliente com três linhas.

```
[ "cliente": (
  { "Nome": "Pedro", "Sobrenome": "Lucas" },
  { "Nome": "Joao", "Sobrenome": "Jose" },
  { "Nome": "Tiago", "Sobrenome": "Andre" }
)]
```

112 No HTML 5, *localStorage* é um recurso de armazenamento local que usa objetos JavaScript e que permite manter dados sem data de expiração prévia.

Com relação a ferramentas de controle de versão, de automação de *build* e de integração contínua, julgue os itens seguintes.

113 GitHub é uma plataforma de hospedagem de código que permite realizar o controle de versão de *software*, de modo que várias pessoas contribuam simultaneamente no mesmo projeto, editando e criando novos arquivos, sem o risco de suas alterações serem sobrescritas.

114 O Apache Maven tem como objetivo principal simular dispositivos *mobile* para obtenção da experiência do usuário, o que auxilia o desenvolvimento de aplicativos móveis, especialmente para Android.

115 Jenkins é um servidor de automação de código aberto com recursos nativos voltados para tarefas inerentes à integração contínua.

Espaço livre

Espaço livre

1 As a new supervisor, there are common pitfalls that,
if avoided, can promote a smoother transition and a healthy
working environment. Here are four tips to ensure you
4 successfully navigate this unfamiliar terrain while avoiding
mistakes that can stymie team productivity and cohesiveness.

7 **1. It's a marathon, not a sprint.**

Ask the team for input on how to improve processes
and the overall team dynamic. Then, make changes
10 incrementally. This allows everyone time to adapt to the new
way and to work out any kinks that may arise. Solicit feedback,
be inclusive and take things one step at a time.

13 **2. Be an even-handed leader.**

New supervisors often must shift from being a team
16 member to a leader. It's important that the supervisor leave
personal feelings at home and wear the manager hat at work.
Everyone should be treated equitably, meaning that *all* team
19 members are getting the same opportunities and developmental
feedback.

22 **3. Delegate.**

Supervisors should get to know each of their direct
reports and find out exactly what they do in their roles and how
25 they do it best. Then delegate tasks accordingly. The better the
supervisor knows the team and their individual strengths; the
more trust can be placed on team members to execute the task
28 at hand.

4. Prevent the micromanagement trap.

31 New supervisors can feel obligated to micromanage
their team's work. The micromanager likely just wants to
establish control over the process to help ensure the quality of
34 the final product. Instead, a strong supervisor not only
delegates tasks but delegates authority, which instills respect
and trust that the team is capable of completing the job.
37 Constant interruptions are a product of micromanagement,
which can lead to lowered overall productivity and morale.

Lisa Jasper. **5 tips to set first-time supervisors up for success.** Internet: <www.insperity.com> (adapted).

Considering the text above, judge the following items.

- 116 The purpose of the text is to give helpful advice to new supervisors.
- 117 According to the author, when a new supervisor starts the job, he or she should make changes quickly.
- 118 The word “even-handed” (ℓ.14), as it is used in the text, is a synonym with **impartial**.
- 119 In the text, the word “reports” (ℓ.24) refers to written records of the work that has been accomplished.
- 120 The author supports the idea that it is productive to assign tasks to different team members according to their skills and characteristics and then be strategic about when to check on their progress.

PROVA DISCURSIVA

- Nesta prova, faça o que se pede, usando, caso deseje, o espaço para rascunho indicado no presente caderno. Em seguida, transcreva o texto para a **FOLHA DE TEXTO DEFINITIVO DA PROVA DISCURSIVA**, no local apropriado, pois **não será avaliado fragmento de texto escrito em local indevido**.
- Qualquer fragmento de texto além da extensão máxima de linhas disponibilizadas será desconsiderado.
- Na **Folha de Texto Definitivo**, a presença de qualquer marca identificadora no espaço destinado à transcrição do texto definitivo acarretará a anulação da sua prova discursiva.
- Ao domínio do conteúdo serão atribuídos até **30,00 pontos**, dos quais até **1,50 ponto** será atribuído ao quesito apresentação (legibilidade, respeito às margens e indicação de parágrafos) e estrutura textual (organização das ideias em texto estruturado).

A remição de pena, ou seja, o direito do condenado de abreviar o tempo imposto em sua sentença penal, pode ocorrer mediante trabalho, estudo e, de forma mais recente, pela leitura, conforme disciplinado pela Recomendação n.º 44/2013 do CNJ. A remição de pena, prevista na Lei de Execução Penal, está relacionada ao direito constitucional de individualização da pena. Dessa forma, as penas devem ser justas e proporcionais, além de particularizadas, levando-se em conta a aptidão à ressocialização demonstrada pelo apenado por meio do estudo ou do trabalho.

A possibilidade de remir a pena por meio da leitura já é realidade em diversos presídios do país. De acordo com a Recomendação n.º 44/2013 do CNJ, deve ser estimulada a remição pela leitura como forma de atividade complementar, especialmente para apenados aos quais não sejam assegurados os direitos ao trabalho, à educação e à qualificação profissional. Para isso, há necessidade de elaboração de um projeto pela autoridade penitenciária estadual ou federal com vistas à remição pela leitura, assegurando-se, entre outros critérios, a participação voluntária do preso e a existência de um acervo de livros dentro da unidade penitenciária. Segundo a norma, o preso deve ter o prazo de 21 a 30 dias para a leitura de uma obra, apresentando, ao final do período, uma resenha a respeito do assunto, que deverá ser avaliada pela comissão organizadora do projeto. Cada obra lida possibilita a remição de quatro dias de pena, com o limite de doze obras por ano, ou seja, no máximo 48 dias de remição por leitura a cada doze meses.

Internet: <www.cnj.jus.br> (com adaptações).

A Assembleia Legislativa do Ceará aprovou projeto de lei que altera o art. 4.º da Lei n.º 15.718/2014, elaborada conforme recomendação do CNJ. O projeto de lei torna expressa a possibilidade da leitura de livros religiosos proporcionarem a remição da pena em execução penal. Segundo a Secretaria de Administração Penitenciária (SAP), atualmente, no projeto Livro Aberto, são 5.100 detentos que leem mensalmente em 17 unidades prisionais do Ceará. O preso escolhe, a cada mês, uma obra literária dentre os títulos selecionados para a leitura, o que agora poderá incluir livros religiosos. Em seguida, o apenado redigirá relatório de leitura ou resenha — a ser elaborados de forma individual, presencial e em local adequado —, devendo atingir nota igual ou superior a 6,0 para ser aprovado pela Secretaria de Educação do Estado do Ceará (SEDUC). Depois, isso é levado para a vara judicial, para ser avaliada a redução da pena.

Internet: <www.ceara.gov.br> (com adaptações).

É indiscutível que a obra literária tem o poder de reorganizar a nossa visão de mundo, nossa mente e nossos sentimentos, tocando nosso espírito por meio das palavras, que não são apenas a forte presença do nosso código; elas comunicam sempre alguma coisa que nos toca, porque obedece a certa ordem. O caos originário dá lugar à ordem e, por conseguinte, a mensagem pode atuar. Uma boa notícia é que toda obra literária pressupõe essa superação do caos, determinada por um arranjo especial das palavras, fazendo uma proposta de sentido.

Maria Luzineide P. da C. Ribeiro e Maria do Rosário C. Rocha. **Olhando pelo avesso**: reflexões sobre a remição de pena pela leitura e a escolarização nas prisões brasileiras. In: Fernanda Marsaro dos Santos et al. (Org.). **Educação nas prisões**. 1.ª ed. Jundiaí: Paco, 2019, p. 203 (com adaptações).

A leitura é um poderoso instrumento de ascensão social, de amadurecimento do ser em relação à sua função dentro de uma complexa sociedade, de absorção da sua cultura ao redor (...) é uma atividade essencial a qualquer área do conhecimento e mais essencial ainda à própria vida do ser humano.

Fernanda M. dos Santos, Gesuína de F. E. Leclerc e Luciano C. Barbosa. **Leitura que liberta**: uma experiência para remição de pena no Distrito Federal. In: Fernanda Marsaro dos Santos et al. (Org.). **Educação nas prisões**. 1.ª ed. Jundiaí: Paco, 2019, p. 21.

Considerando que os textos anteriormente apresentados têm caráter unicamente motivador, redija um texto dissertativo abordando os seguintes aspectos acerca da remição de pena pela leitura.

- 1 A remição de pena pela leitura como forma de ressocialização. [valor: 9,50 pontos]
- 2 A importância da leitura como forma de reorganização da visão de mundo do detento. [valor: 9,50 pontos]
- 3 Possibilidades e desafios da implementação de projetos de leitura no sistema prisional brasileiro. [valor: 9,50 pontos]

RASCUNHO

1	
2	
3	
4	
5	
6	
7	
8	
9	
10	
11	
12	
13	
14	
15	
16	
17	
18	
19	
20	
21	
22	
23	
24	
25	
26	
27	
28	
29	
30	