

**ESTADO DE SERGIPE
PREFEITURA MUNICIPAL DE
BARRA DOS COQUEIROS (PMBC)**

**NÍVEL
SUPERIOR
MANHÃ**

CONCURSO PÚBLICO

CADERNO DE PROVAS OBJETIVAS

LEIA COM ATENÇÃO AS INSTRUÇÕES ABAIXO.

- 1** Ao receber este caderno de provas, confira inicialmente se os dados transcritos acima estão corretos e se estão, ainda, corretamente registrados na sua **Folha de Respostas**. Confira também seus dados em cada página numerada deste caderno de provas (desconsidere estas instruções, caso se trate de caderno de provas reserva). Em seguida, verifique se ele contém a quantidade de questões indicada em sua **Folha de Respostas**, correspondentes às provas objetivas. Caso o caderno esteja incompleto, tenha qualquer defeito e(ou) apresente divergência quanto aos seus dados, solicite, de imediato, ao(a) aplicador(a) de provas mais próximo(a) que tome as providências necessárias.
- 2** Durante a realização das provas, não se comunique com outros(as) candidatos(as) nem se levante sem autorização de um(a) dos(as) aplicadores(as) de provas.
- 3** Na duração das provas, está incluído o tempo destinado à identificação — que será feita no decorrer das provas — e ao preenchimento da **Folha de Respostas**.
- 4** Ao terminar as provas, chame o(a) aplicador(a) de provas mais próximo(a), devolva-lhe a sua **Folha de Respostas** e deixe o local de provas.
- 5** Nenhuma folha deste caderno pode ser destacada, exceto a **Folha de Respostas**, cujo cabeçalho será destacado pelo(a) chefe de sala ao final das provas, para fins de desidentificação.
- 6** A desobediência a qualquer uma das determinações constantes em edital, no presente caderno ou na **Folha de Respostas** implicará a anulação das suas provas.

OBSERVAÇÕES

- Não serão conhecidos recursos em desacordo com o estabelecido em edital.
- É permitida a reprodução deste material apenas para fins didáticos, desde que citada a fonte.

INFORMAÇÕES ADICIONAIS

0(XX) 61 3448-0100
www.cebraspe.org.br
sac@cebraspe.org.br



O CEBRASPE TRABALHA PARA OFERECER O MELHOR!

- Nas questões a seguir, marque, para cada uma, a única opção correta, de acordo com o respectivo comando. Para as devidas marcações, use a **Folha de Respostas**, único documento válido para a correção de suas provas objetivas.
- Caso haja opção(ões) constituída(s) pela estrutura **Situação hipotética**: ... seguida de **Assertiva**: ..., os dados apresentados como situação hipotética devem ser considerados premissa(s) para o julgamento da assertiva proposta.
- Caso haja questões que avaliem conhecimentos de informática e(ou) tecnologia da informação, a menos que seja explicitamente informado o contrário, considere que todos os programas mencionados estão em configuração-padrão e que não há restrições de proteção, de funcionamento e de uso em relação aos programas, arquivos, diretórios, recursos e equipamentos mencionados.
- Eventuais espaços livres — identificados ou não pela expressão “Espaço livre” — que constarem deste caderno de provas poderão ser utilizados para rascunho.

CONHECIMENTOS GERAIS

Texto CG1A1-I

1 O estudo do desenvolvimento das ciências vai muito
além da simples percepção da progressão da técnica ou do
4 entendimento de como determinado objeto surgiu e de como
ele funciona. Acima de tudo, trata de compreender as variáveis
incutidas nos desdobramentos da evolução
7 científico-tecnológica. Saber quem melhor se aproveitou dessa
evolução, qual teria sido sua finalidade e quais mudanças
sociais e de concepções culturais a ciência operou constitui o
objetivo último do historiador da ciência. Partir da máxima de
10 Francis Bacon, de que o saber confere poder, pode ser um
início muito esclarecedor para essa questão.

13 A ciência tem como pressuposto de sua práxis a
utilização de modelos teóricos que obedeçam a determinados
princípios, sem que isso implique a aceitação de uma razão
universal e impessoal, à medida que os indivíduos inventam e
16 constroem diversas racionalidades inerentes a cada sociedade
e seus respectivos tipos de saberes. Estes, por sua vez,
exprimem estruturas, valores e projetos específicos que geram,
19 no interior dessas sociedades, concepções peculiares de
conhecimento, posto que o modo de questionar é solidário com
o modo de ser e viver, de crenças e valores, de práticas e
22 instituições, presentes em cada grupo social.

Paulo Ferraz de Camargo Oliveira. **Herança ou ruptura?** In: Revista Leituras da História, n.º 129. São Paulo: Editora Escala, 2019, p. 17 (com adaptações).

QUESTÃO 1

Assinale a opção que apresenta o principal objetivo do historiador da ciência, na perspectiva do texto CG1A1-I.

- Ⓐ estudar o funcionamento de determinada máquina
- Ⓑ narrar fatos ligados ao desenvolvimento tecnológico
- Ⓒ identificar mudanças sociais trazidas pela ciência
- Ⓓ testar diferentes teorias e métodos de pesquisa
- Ⓔ adotar a ciência como técnica universal e impessoal

QUESTÃO 2

Dados os sentidos do segundo parágrafo do texto CG1A1-I, as formas pronominais “Estes” (ℓ.17) e “que” (ℓ.18) referem-se, respectivamente, a

- Ⓐ “os indivíduos” (ℓ.15) e “concepções peculiares de conhecimento” (ℓ. 19 e 20).
- Ⓑ “determinados princípios” (ℓ. 13 e 14) e “respectivos tipos de saberes” (ℓ.17).
- Ⓒ “cada sociedade e seus respectivos tipos de saberes” (ℓ. 16 e 17) e “concepções peculiares de conhecimento” (ℓ. 19 e 20).
- Ⓓ “os indivíduos” (ℓ.15) e “estruturas, valores e projetos específicos” (ℓ.18).
- Ⓔ “seus respectivos tipos de saberes” (ℓ.17) e “estruturas, valores e projetos específicos” (ℓ.18).

QUESTÃO 3

Assinale a opção cujo conteúdo apresenta reescrita que mantém as relações de sentido e a correção gramatical do seguinte trecho do texto CG1A1-I: “Acima de tudo, trata de compreender as variáveis incutidas nos desdobramentos da evolução científico-tecnológica.” (ℓ. 4 a 6).

- Ⓐ Antes de qualquer coisa, é preciso compreender as variáveis consequentes nos desdobramentos da evolução da ciência e da tecnologia.
- Ⓑ Ainda mais relevante, é o dever de compreender as variáveis presentes nos desenvolvimentos científicos e tecnológicos.
- Ⓒ Trata, sobretudo, de compreender as variáveis que estão envolvidas nos desdobramentos dos avanços científico-tecnológicos.
- Ⓓ Trata-se, isso sim, de avaliar os elementos variáveis envolvidos nas consequências da evolução científico-tecnológica.
- Ⓔ Mais importante, é saber quais variáveis estão incutidas nos desdobramentos da evolução da ciência e da tecnologia.

Espaço livre

Texto CG1A1-II

1 A ideia de sujeito é um legado da filosofia moderna.
 2 Trata-se de uma das noções fundadoras do humanismo e de
 3 alguns dos principais valores do mundo ocidental. Embora
 4 encontremos referências às faculdades e disposições da
 5 subjetividade (razão, paixões, vontades, desejos) ao longo dos
 6 pensamentos antigo e medieval, é somente com René Descartes
 7 que a noção de sujeito é constituída sob a égide de sua filosofia
 8 da consciência. O sujeito cartesiano emerge para a filosofia
 9 como um composto de alma e corpo, cuja atividade
 10 fundamental, o pensamento, edifica as bases de todo
 11 conhecimento possível. Com Descartes surge, pois, o sujeito
 12 cognoscente, cuja prerrogativa fundamental consiste no uso do
 13 intelecto, que, enquanto faculdade da alma, se impõe como
 14 única via de acesso à verdade. De posse desse atributo
 15 superior, o ser humano torna-se capaz de compreender a
 16 constituição do seu corpo e apreender a realidade do mundo. O
 17 privilégio do pensamento tem como contraponto o menosprezo
 18 das paixões que animam a vida do indivíduo.

19 A história do pensamento demonstra, porém, que, aos
 20 poucos, a noção de sujeito ampliou seus horizontes de
 21 revelação. A consciência cognoscente, que definia o sujeito
 22 apenas com base em sua relação com o objeto (mundo), foi
 23 enriquecida em suas funções a partir do momento em que a
 24 subjetividade tornou-se também reconhecida como fluxo de
 25 vivências corporais e mentais. À natureza do sujeito,
 26 constituída até então por pensamentos e intuições, foram
 27 acrescentados percepções, sentimentos e emoções. O sujeito, em
 28 sua tessitura psicológica, passou a ser representado sob a forma
 29 de eu. O eu define o modo como percebemos, sentimos,
 30 intuimos, decidimos, escolhemos, imaginamos, tudo que se nos
 31 refere e nos afeta em nossa dimensão existencial. Esta
 32 consciência que vive sua interioridade (identidade do eu) e
 33 interage com o mundo é também situada no espaço onde
 34 convivem outras consciências. O eu encontra aqui o seu
 correlato: o outro.

Marconi Pequeno. **Sujeito, autonomia e moral**. In: Rosa Maria Godoy Silveira et al. **Educação em direitos humanos: fundamentos teórico-metodológicos**. João Pessoa: Editora Universitária, 2007, p. 187-8 (com adaptações).

QUESTÃO 4

De acordo com o texto CG1A1-II, o sujeito cartesiano

- A) surgiu na filosofia do século atual.
- B) apresenta natureza dividida entre alma e corpo.
- C) entende a verdade como resultado da observação passional do mundo.
- D) define-se por sua relação com as pessoas de sua comunidade.
- E) considera a parcialidade um aspecto da natureza humana capaz de enriquecer o conhecimento.

QUESTÃO 5

Sem prejuízo para os sentidos do texto CG1A1-II, feitas as devidas alterações gramaticais nas orações em que se encontram, os conectores “Embora” (l.3), “pois” (l.11) e “porém” (l.19) poderiam ser substituídos, respectivamente, por

- A) Apesar de; contudo; não obstante.
- B) Visto que; assim; todavia.
- C) Conquanto; dessa forma; por conseguinte.
- D) Ainda que; portanto; entretanto.
- E) Destarte; então; sem embargo.

QUESTÃO 6

Assinale a opção cujo conteúdo apresenta reescrita que mantém a correção gramatical e os sentidos do seguinte trecho do texto CG1A1-II: “À natureza do sujeito, constituída até então por pensamentos e intuições, foram acrescentados percepções, sentimentos e emoções.” (l. 25 a 27).

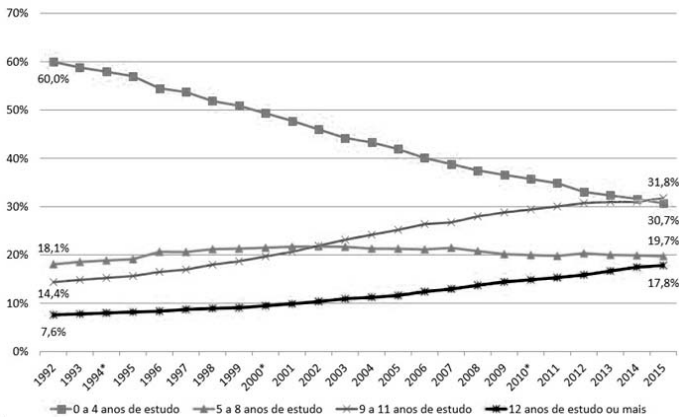
- A) Percepções, sentimentos e emoções foram somados à natureza do sujeito, a qual se constituía até então de pensamentos e intuições.
- B) Ao sujeito natural, a quem até ali apenas o pensamento e as intuições conduziam, são adicionados, percepções, sentimentos e emoções.
- C) Percepções, sentimentos e emoções foram trazidos ao sujeito, para quem a natureza original era formada apenas por pensamentos e intuições.
- D) O sujeito, que a natureza fora até aquele momento constituída por pensamentos e intuições, passa a contar também com percepções, sentimentos e emoções.
- E) A natureza do sujeito era mantida até então por pensamentos e intuição, que foram-lhes complementado por percepções, sentimentos e emoções.

Espaço livre

Texto CG1A1-III

A educação é uma questão fundamental no cotidiano brasileiro, pois é apenas com uma boa base educacional que um país se desenvolve econômica e socialmente. Para que a educação melhore, é preciso entender sua evolução ao longo do tempo. Isso permite elaborar políticas que enfatizem o que já foi bem-sucedido e que auxiliem na reformulação das demais políticas. Nesse sentido, a divulgação de dados relevantes é instrumental e essencial. O gráfico a seguir, por exemplo, mostra a evolução da escolaridade do brasileiro adulto, definido como aquele que tem 22 anos ou mais de idade.

Perfil da escolaridade da população adulta



0 a 4 anos de estudo – ao menos o 1.º ciclo do ensino fundamental incompleto
 5 a 8 anos de estudo – ao menos o 2.º ciclo do ensino fundamental incompleto
 9 a 11 anos de estudo – ao menos o ensino médio incompleto
 12 anos ou mais de estudo – ensino superior completo ou incompleto

INSPER. **Panorama Educacional Brasileiro**. Centro de Políticas Públicas do INSPER, jan./2017. Internet: <www.insper.edu.br> (com adaptações).

QUESTÃO 7

De acordo com as informações do texto CG1A1-III e do gráfico apresentado, o grupo de pessoas com pelo menos o ensino médio incompleto

- A) aumentou em 10% no período entre 1992 e 2000.
- B) ultrapassou os 30% no final da primeira década do século XXI.
- C) cresceu mais de 20% no decorrer do período avaliado.
- D) manteve-se em 30% nos primeiros anos da primeira década do século XXI.
- E) apresentou crescimento superior ao dos demais grupos avaliados entre 1992 e 2015.

QUESTÃO 8

Segundo os dados do texto CG1A1-III e do gráfico mostrado, houve

- A) mais brasileiros com exatamente 22 anos de idade concluindo o ensino superior em 2015 que em 1992.
- B) queda irrisória no número de pessoas com menos de quatro anos de estudo no período avaliado.
- C) aumento no número de anos de escolaridade do brasileiro adulto no período avaliado.
- D) diminuição do número de pessoas com o segundo ciclo do ensino fundamental completo entre 1992 e 2015.
- E) tendência de declínio clara e persistente do número de pessoas com pelo menos o segundo ciclo do ensino fundamental incompleto entre 2001 e 2015.

Texto CG1A2-I

1 A empatia é, em termos simples, a habilidade de se
 4 colocar no lugar do outro. Por exemplo, se você, leitor, escuta
 uma história sobre uma criança que teve muitos problemas de
 saúde, que vem de uma família muito pobre, e se comove, é
 possível ter dois tipos de emoção: o dó, que é a simpatia; ou
 7 colocar-se no lugar daquela criança, imaginar o que ela passou
 e tentar entender o que ela sentia, enxergar o panorama a partir
 dos olhos dela. “É ser sensível a ponto de compreender
 emoções e sentimentos de outras pessoas”, explica Rodrigo
 10 Scaranari, da Sociedade Brasileira de Inteligência Emocional.

E é uma característica que pode, sim, ser aprendida —
 ou, pelo menos, treinada. Para Rodrigo, o exercício passa pelo
 13 autoconhecimento: para compreender a emoção do outro, é
 preciso conhecer e entender o que se passa dentro da própria
 cabeça. “Assim como podemos treinar os bíceps na academia,
 16 e ficar mais fortes, podemos ser cada vez mais empáticos com
 a prática. A plasticidade do cérebro torna isso possível”,
 explica a professora Anita Nowak, pesquisadora da empatia e
 19 diretora da Área de Iniciativas Sociais e Econômicas da
 Universidade McGill, em Montreal.

Mas por que nos colocamos no lugar do outro? Para
 22 o psicólogo, psicanalista e professor João Ângelo Fantini, da
 Universidade Federal de São Carlos (UFSCar), a empatia seria
 “uma forma de restabelecer um contato com um objeto de amor
 25 perdido, uma parte incompreendida do sujeito”. Enxergamos
 no outro uma humanidade compartilhada, sentimentos que
 também temos e que são aplicados em situações
 28 completamente diferentes. Por reconhecermos nós mesmos no
 próximo, temos empatia.

Tal sentimento é uma via de mão dupla: beneficia não
 31 só quem o desenvolve, mas também o emissor. “A empatia é,
 sem dúvida nenhuma, uma das habilidades mais importantes
 para que se tenha uma boa convivência social, interferindo
 34 diretamente tanto no sucesso pessoal como no profissional. Ao
 entender melhor as emoções e as necessidades de cada um,
 temos menos dificuldades para lidar com eventuais conflitos
 37 pessoais em qualquer ambiente ou situação”, afirma Rodrigo.

Juliana Contaifer e Renata Rusky. **Colocando-se no lugar do outro**. In: *Correio Brasileiro*, 1/1/2017. Internet: <www.correiobrasiliense.com.br> (com adaptações).

QUESTÃO 9

De acordo com o texto CG1A2-I, a empatia

- A) é inata aos seres humanos.
- B) consiste na capacidade de considerar o ponto de vista alheio.
- C) equivale ao sentimento de dó.
- D) corresponde à capacidade de considerar os próprios sentimentos.
- E) é irrelevante para a harmonia social.

QUESTÃO 10

Com relação à tipologia textual, o texto CG1A2-I é predominantemente

- A) injuntivo, pois incita o leitor a agir de maneira empática.
- B) descritivo, pois apresenta características de pessoas e lugares.
- C) narrativo, pois relata situações em que as pessoas agem por empatia.
- D) dissertativo, pois as autoras elencam ideias e opiniões acerca de um tema.
- E) argumentativo, pois as autoras defendem com argumentos próprios a importância da empatia.

QUESTÃO 11

No trecho “Tal sentimento é uma via de mão dupla: beneficia não só quem o desenvolve, mas também o emissor” (ℓ. 30 e 31), do texto CG1A2-I, a expressão “não só ... mas também” exprime uma relação de

- A conclusão.
- B consequência.
- C comparação.
- D oposição.
- E adição.

QUESTÃO 12

No texto CG1A2-I, o emprego da forma verbal “seria” (ℓ.23) expressa

- A um fato que se passa no presente.
- B uma concepção ou hipótese.
- C um fato passado não habitual.
- D algo impossível de se realizar.
- E um fato ocorrido no passado e totalmente concluído.

QUESTÃO 13

No trecho ‘Assim como podemos treinar os bíceps na academia, e ficar mais fortes, podemos ser cada vez mais empáticos com a prática’ (ℓ. 15 a 17), do texto CG1A2-I,

- A o termo ‘fortes’ está flexionado no plural porque concorda com a palavra ‘bíceps’.
- B o termo ‘empáticos’ poderia ser substituído por **empático**, sem prejuízo da correção gramatical e dos sentidos do texto.
- C os termos ‘fortes’ e ‘empáticos’ estão no plural porque concordam com o sujeito elíptico da forma verbal ‘podemos’.
- D as duas ocorrências da forma verbal ‘podemos’ poderiam ser substituídas por **posso**, sem prejuízo da correção gramatical e dos sentidos do texto.
- E a forma verbal ‘ficar’ poderia ser substituída por **ficarmos**, mas o sentido original do trecho seria alterado.

QUESTÃO 14

No texto CG1A2-I, o termo ‘isso’, em ‘A plasticidade do cérebro torna isso possível’ (ℓ.17), refere-se

- A ao exercício do autoconhecimento.
- B à capacidade de sermos cada vez mais empáticos com a prática.
- C à necessidade de se entender o que se passa dentro da própria cabeça.
- D ao treinamento físico realizado em academias.
- E ao ato de simpatizar com as emoções de outras pessoas.

QUESTÃO 15

No texto CG1A2-I, a expressão ‘a ponto de’ (ℓ.8) foi empregada com o mesmo sentido de

- A até certo ponto.
- B de todo modo.
- C no ponto.
- D ao modo de.
- E chegando até a.

QUESTÃO 16

Em um prédio, existem apartamentos de um destes três tipos: tipo A, de 3 quartos; tipo B, de 4 quartos; e tipo C, de 5 quartos. Em determinado andar desse prédio, existem alguns apartamentos, de tal modo que a soma do número de quartos nesse andar totaliza 26.

Considerando-se essa situação, é correto afirmar que, nesse andar,

- A podem existir 6 apartamentos do tipo B.
- B podem existir 5 apartamentos do tipo A.
- C podem existir, no máximo, 2 apartamentos do tipo C.
- D pode existir pelo menos 1 apartamento de cada tipo.
- E necessariamente existe 1 apartamento do tipo A.

QUESTÃO 17

Considere o seguinte argumento: "O boto-cor-de-rosa possui asas e possui patas, pois todo animal amazônico possui patas, todo animal fluvial possui asas, e o boto-cor-de-rosa é um animal fluvial amazônico".

Com base nessas informações, assinale a opção correta, com relação à lógica da argumentação.

- A A assertiva "todo animal amazônico possui patas" é uma proposição lógica composta.
- B A assertiva "o boto-cor-de-rosa é um animal fluvial amazônico" é a conclusão desse argumento.
- C Esse argumento possui três premissas.
- D Esse argumento é inválido, pois nem todas as espécies amazônicas possuem asas.
- E Esse argumento é inválido, pois sua conclusão é falsa.

QUESTÃO 18

Em uma pesquisa feita com um grupo de 100 turistas que visitavam Aracaju, verificou-se que todos eles tinham visitado pelo menos duas das seguintes praias: Atalaia, Aruana e da Costa. A tabela a seguir mostra quantos desses turistas visitaram as referidas praias.

praias visitadas	número de turistas
Atalaia e Aruana	40
Atalaia e da Costa	40
Aruana e da Costa	40

Com base nessas informações, julgue os itens seguintes.

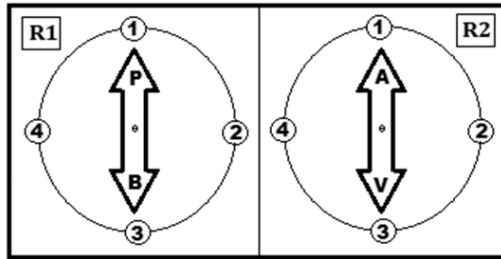
- I Menos de 40 turistas visitaram a praia de Atalaia.
- II Nenhum dos turistas participantes da pesquisa visitou apenas uma das praias citadas.
- III Nenhum dos turistas participantes da pesquisa visitou todas as três praias citadas.

Assinale a opção correta.

- A Apenas o item II está certo.
- B Apenas o item III está certo.
- C Apenas os itens I e II estão certos.
- D Apenas os itens I e III estão certos.
- E Todos os itens estão certos.

QUESTÃO 19

Uma máquina possui dois medidores, R1 e R2, representados na seguinte figura.



A partir do acionamento da máquina, os ponteiros dos medidores R1 e R2 giram no sentido horário, com velocidades diferentes, da seguinte maneira:

- o ponteiro do medidor R1 fica parado até o décimo quinto segundo desde o acionamento e, nesse momento, gira um quarto de uma volta; esse movimento se repete a cada 15 segundos, desde que a máquina permaneça ligada;
- o ponteiro do medidor R2 fica parado até o vigésimo quinto segundo desde o acionamento e, nesse momento, gira um quarto de uma volta; esse movimento se repete a cada 25 segundos, desde que a máquina permaneça ligada.

Nessa situação, a partir da posição mostrada na figura, passados 4 minutos desde o acionamento dessa máquina, o lado

- A** B do ponteiro do medidor R1 estará na posição 2, e o lado V do ponteiro do medidor R2 estará na posição 1.
- B** B do ponteiro do medidor R1 estará na posição 1, e o lado A do ponteiro do medidor R2 estará na posição 2.
- C** P do ponteiro do medidor R1 estará na posição 3, e o lado A do ponteiro do medidor R2 estará na posição 3.
- D** P do ponteiro do medidor R1 estará na posição 2, e o lado A do ponteiro do medidor R2 estará na posição 4.
- E** B do ponteiro do medidor R1 estará na posição 3, e o lado V do ponteiro do medidor R2 estará na posição 4.

QUESTÃO 20

Considerando-se os conectivos lógicos usuais (\vee , \wedge , \rightarrow) e que as proposições lógicas simples sejam representadas por meio de letras maiúsculas, a sentença “Um bom estado de saúde é consequência de boa alimentação e da prática regular de atividade física”

- A** pode ser corretamente representada pela expressão P.
- B** pode ser corretamente representada pela expressão $P \rightarrow Q$.
- C** pode ser corretamente representada pela expressão $P \rightarrow (Q \wedge R)$.
- D** pode ser corretamente representada pela expressão $P \vee Q$.
- E** não é uma proposição lógica.

QUESTÃO 21

Em seu testamento, um pai deixou o diagrama mostrado a seguir, para ilustrar como deverá ocorrer a distribuição de sua herança, no valor de 2,7 milhões de reais, entre seus cinco herdeiros.



Com base nas informações precedentes, e considerando-se que, em cada linha desse diagrama, o retângulo branco mostrado está dividido em partes iguais, é correto concluir que

- A** o quarto filho receberá mais de 420 mil reais.
- B** a mãe e o terceiro filho receberão, juntos, um total de 1,3 milhão de reais.
- C** a mãe e o primeiro filho receberão, juntos, menos de 1,4 milhão de reais.
- D** os quatro filhos receberão, juntos, 2 milhões de reais.
- E** a mãe e o quarto filho receberão, juntos, exatamente o mesmo total recebido pelos outros três filhos.

Espaço livre

QUESTÃO 22

Durante a segunda metade do século XVI, a costa sergipana era frequentada pelos traficantes normandos do pau-brasil. Era a barra do rio Sergipe (barra do Cotinguiba, como então era chamado) o ponto preferido por esses aventureiros. Portugal pôs fim à pirataria a partir da conquista das terras intermediárias entre Bahia e Pernambuco, realizada por Cristóvão de Barros. Segundo alguns historiadores, o atual município havia abrigado, nos primeiros anos de sua fundação, a sede do governo da Capitania de Sergipe-del-Rei – São Cristóvão, fundada por Cristóvão de Barros em 1589, na costa ocidental da Ilha dos Coqueiros, à margem esquerda do rio Sergipe e próximo de sua foz, local que corresponde, hoje, ao da cidade de Barra dos Coqueiros. Era, então, povoado ou, talvez, apenas cidadela.

Internet: <www.biblioteca.ibge.gov.br> (com adaptações).

Tendo o texto precedente como referência inicial, assinale a opção correta, acerca da história do município de Barra dos Coqueiros – SE.

- Ⓐ O contrabando de pau-brasil executado pelos corsários franceses na barra do rio Sergipe rendeu à localidade de Barra dos Coqueiros o título de sede de município.
- Ⓑ O comércio do gado foi intenso, a ponto de a paragem de tropeiros influenciar diretamente na formação do povoado de Nossa Senhora dos Mares da Barra dos Coqueiros.
- Ⓒ O adensamento da ocupação na margem esquerda do rio Sergipe, na segunda metade do século XIX, elevou a antiga capela de Nossa Senhora dos Mares da Barra dos Coqueiros à categoria de freguesia.
- Ⓓ O povoado ainda aguarda ser elevado ao título de cidade por meio da mesma lei estadual que criou o município, desmembrando-o de Aracaju.
- Ⓔ A composição do município de Barra dos Coqueiros está ligada à produção de coco, desde o século XVI, na costa ocidental da Ilha dos Coqueiros, à margem esquerda do rio Sergipe.

QUESTÃO 23

O decreto presidencial de 21 de dezembro de 2010 criou a Zona de Processamento de Exportação (ZPE) de Barra dos Coqueiros, no município de Barra dos Coqueiros, estado de Sergipe. Nos termos do art. 2.º desse decreto, “A ZPE do Município de Barra dos Coqueiros entrará em funcionamento após alfândegamento da respectiva área pela Secretaria da Receita Federal do Brasil, observado o projeto aprovado pelo Conselho Nacional das Zonas de Processamento de Exportação.”.

Considerando-se as informações precedentes, é correto afirmar que, com a criação da ZPE no município de Barra dos Coqueiros – SE, o que leva ao escoamento da produção é

- Ⓐ a fluidez das rodovias para a exportação de mercadorias produzidas no estado.
- Ⓑ o envio para o porto de Aracaju, pois é na capital que acontece o preparo das mercadorias para exportação.
- Ⓒ a ponte sobre o rio Sergipe, que liga Barra dos Coqueiros a Aracaju e facilita a articulação do estado.
- Ⓓ a efusão de mercadorias pelo porto de Barra dos Coqueiros, o mais importante de Sergipe.
- Ⓔ a suspensão de todos os tributos estaduais e dos controles sanitários, além da impressão da liberdade cambial na zona industrial.

QUESTÃO 24

Entre 2000 e 2010, a população de Barra dos Coqueiros cresceu a uma taxa média anual de 3,44%, enquanto esse índice no Brasil foi de 1,17%, no mesmo período. Na mesma década, a taxa de urbanização do município passou de 85,22% para 83,62%. Em 2010 viviam, no município, 24.976 pessoas. Na última década do século passado, entre 1991 e 2000, a população do município cresceu a uma taxa média anual de 3,80%. No estado, essa taxa foi de 2,01%, enquanto no Brasil foi de 1,63%, no mesmo período. Nessa década, a taxa de urbanização do município passou de 58,47% para 85,22%.

Internet: <www.atlasbrasil.org.br> (com adaptações).

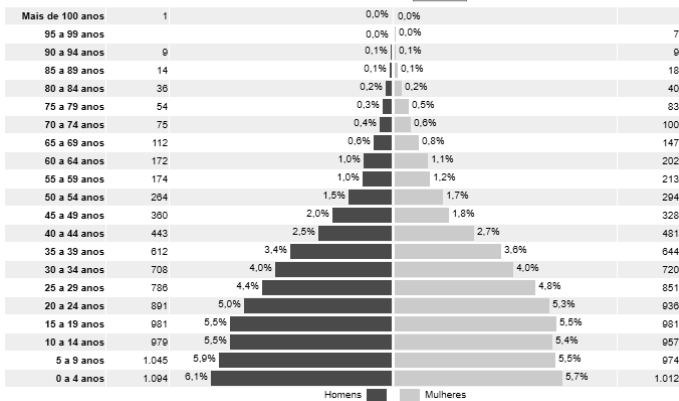
Tendo como referência inicial as informações do texto anterior, assinale a opção correta.

- Ⓐ O fato de a população municipal ter crescido mais que a do Brasil demonstra, comparativamente, que houve uma maior expectativa de vida no município de Barra dos Coqueiros.
- Ⓑ Entre 1991 e 2000, a taxa de urbanização do município cresceu cerca de mais de 25%, o que não se verifica no período entre os anos de 2000 e 2010, quando houve decréscimo da referida taxa.
- Ⓒ De 1991 a 2000, a população de Barra dos Coqueiros cresceu o dobro da população do Brasil no mesmo período.
- Ⓓ A crescente taxa de urbanização demonstra a solução para os problemas de desigualdade social enfrentados pelos municípios brasileiros.
- Ⓔ A taxa de crescimento da população brasileira entre 2000 e 2010 foi maior que a taxa de crescimento do estado de Sergipe entre 1991 e 2000.

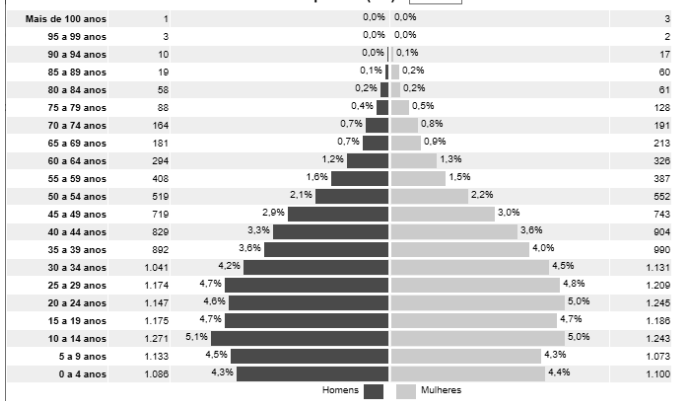
Espaço livre

QUESTÃO 25

Distribuição da população por sexo, segundo os grupos de idade
Barra dos Coqueiros (SE) - 2000



Distribuição da população por sexo, segundo os grupos de idade
Barra dos Coqueiros (SE) - 2010



Internet: <https://censo2010.ibge.gov.br>

Com base nos gráficos apresentados, que correspondem às pirâmides etárias dos anos 2000 e 2010 do município de Barra dos Coqueiros – SE, é correto afirmar que

- A a população urbana de Barra dos Coqueiros é maior que a população rural, comparando-se as duas pirâmides.
- B houve, analisando-se as pirâmides cronologicamente, um aumento percentual do número de idosos do sexo masculino, em todas as faixas etárias a partir dos 64 anos.
- C a população economicamente ativa (com idade entre 20 e 64 anos) da pirâmide etária de 2010 é percentualmente mais robusta que a da pirâmide etária de 2000.
- D a taxa de fecundidade da pirâmide etária de 2000 é menor que a da pirâmide etária de 2010.
- E a quantidade de homens e mulheres é idêntica nas duas pirâmides etárias.

QUESTÃO 26

Em Barra dos Coqueiros – SE, esse produto é de ocorrência natural em todo o município, mas predomina geograficamente nos povoados Olhos D’água, Capoã e Jatobá, onde a ação das populações extrativistas contribuiu para o aumento do número de plantas nos estabelecimentos privados e, na área de acesso comum, a densidade foi elevada pelo processo natural de regeneração do ambiente.

Internet: <www.embrapa.br> (com adaptações).

O produto a que se refere o texto precedente é

- A a mangaba, utilizada cada vez mais na fabricação de polpas congeladas, sucos e sorvetes.
- B o coco, produzido pelo agronegócio para subsidiar programas de pesquisa que visem à sustentabilidade da produção familiar.
- C a mandioca, raiz de base na produtividade do Nordeste do Brasil e difundida em todo o município de Barra dos Coqueiros.
- D a manga, direcionada ao mercado internacional, com seu pico de produção nos meses do inverno de junho e julho.
- E a soja, principal produto da pauta de exportação do agronegócio sergipano e de manuseio por grandes empresas exportadoras.

QUESTÃO 27

Conforme a Lei Complementar n.º 004/2011 do município de Barra dos Coqueiros – SE, servidor da prefeitura municipal que requerer licença para tratamento de saúde deverá ser inspecionado por junta médica da administração municipal. Nesse caso,

- A é vedada a realização da inspeção fora das dependências da administração municipal.
- B a recusa do servidor à inspeção médica ensejará sanção disciplinar contra ele.
- C a não realização da inspeção não impedirá a homologação da licença.
- D o servidor ficará impedido de realizar qualquer atividade remunerada enquanto durar a licença.
- E é vedado o recebimento da remuneração integral pelo período da licença.

QUESTÃO 28

Um servidor público da Prefeitura Municipal de Barra dos Coqueiros – SE foi demitido, contudo, posteriormente, o ato de demissão foi considerado inválido.

Nessa situação hipotética, à luz da Lei Complementar n.º 004/2011 daquele município, o servidor fará jus a

- A reversão, desde que o ato tenha sido invalidado judicialmente.
- B reversão, desde que o ato tenha sido invalidado por decisão administrativa.
- C reintegração, se o ato tiver sido invalidado por decisão judicial ou administrativa.
- D readaptação, se o ato tiver sido invalidado por decisão administrativa.
- E reaproveitamento, se o ato tiver sido invalidado por decisão administrativa.

QUESTÃO 29

Vereador do município de Barra dos Coqueiros – SE perderá o mandato, por declaração da Câmara Municipal, devido a decisão de dois terços de seus membros, se

- Ⓐ sua conduta for declarada incompatível com o decoro parlamentar.
- Ⓑ deixar de comparecer à terça parte da sessão legislativa.
- Ⓒ perder ou tiver suspensos seus direitos políticos.
- Ⓓ ausentar-se do município por mais de dez dias.
- Ⓔ fixar residência fora da jurisdição do município.

QUESTÃO 30

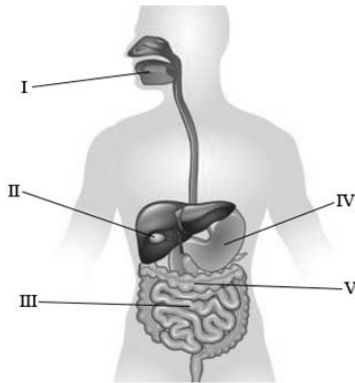
Segundo a Lei Complementar n.º 004/2011 do município de Barra dos Coqueiros – SE, servidor público municipal aposentado estará sujeito à pena de cassação da sua aposentadoria caso se comprove que ele tenha praticado, quando em atividade, qualquer dos atos para os quais é cominada a pena de

- Ⓐ destituição do cargo.
- Ⓑ advertência.
- Ⓒ suspensão.
- Ⓓ demissão.
- Ⓔ multa.

Espaço livre

CONHECIMENTOS ESPECÍFICOS

QUESTÃO 31

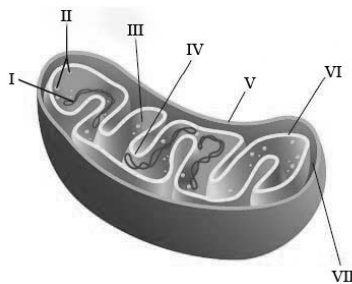


Internet: <www.coc.com.br>

O processo digestório é altamente complexo e depende da atuação de diferentes enzimas à medida que os alimentos são deslocados ao longo do trato digestório. Considerando o esquema precedente, que representa o sistema digestório humano, assinale a opção correta.

- A A digestão enzimática de carboidratos se inicia no compartimento I, devido à secreção da amilase salivar.
- B No compartimento II ocorre a síntese de bilirrubina, pigmento resultante da degradação da hemoglobina.
- C No compartimento III se dá a síntese de ácidos biliares, importantes na digestão dos lipídios da dieta.
- D A secreção das enzimas proteolíticas tripsina e elastase ocorre no compartimento IV.
- E A digestão de glicogênio ocorre no compartimento V, no qual é secretada a enzima glicogenase.

QUESTÃO 32



Internet: <www.coladaweb.com>

A organela membranosa representada na figura precedente é encontrada nas células eucarióticas; geralmente, em número maior naquelas com maior atividade metabólica. Considerando as características morfológicas e funcionais dessa organela, assinale a opção correta.

- A Devido à presença da estrutura indicada por V, é provável que essa organela tenha-se originado de procariontes de vida livre.
- B Moléculas de clorofila são encontradas na região VI e são importantes na produção de energia na forma de ATP.
- C O ciclo de Krebs se dá em III e leva à formação de acetil-CoA, com a liberação de CO₂ e H₂O e síntese de ATP.
- D A glicólise é uma etapa aeróbica da respiração celular e ocorre na região IV.
- E Essa organela é capaz de converter a energia eletromagnética da luz solar em energia química.

QUESTÃO 33

O microscópio óptico é formado por diferentes partes e cada uma delas desempenha uma função específica. Nesse equipamento, o componente responsável pelo posicionamento regular da luz sobre a amostra analisada é

- A o revólver.
- B a lente ocular.
- C o diafragma.
- D o condensador.
- E a platina.

QUESTÃO 34

Uma nova espécie de anfíbio que viveu em uma caverna com baixíssima luminosidade foi identificada por cientistas. De acordo com as análises, o animal possuía olhos rudimentares.

A teoria que explica o desenvolvimento dessa característica física provavelmente em razão do desuso é denominada

- A seleção natural.
- B lamarckismo.
- C fixismo.
- D criacionismo.
- E panspermia.

QUESTÃO 35

Uma mulher albina de olhos claros (genótipo aacc) casou-se com um homem normal para o albinismo, de olhos escuros e heterozigoto para as duas características (genótipo AaCc).

Nessa situação hipotética, a probabilidade de esse casal gerar um descendente normal para o albinismo e com olhos claros é de

- A 15%.
- B 25%.
- C 33%.
- D 50%.
- E 75%.

QUESTÃO 36

O álcool a 70% é um desinfetante utilizado em laboratórios e que contém álcool etílico e água (deionizada), ou seja, uma solução aquosa de álcool. A quantidade de álcool pode ser avaliada segundo a fração em volume ou a fração em massa. Com relação ao álcool a 70% e a múltiplos aspectos relacionados aos conhecimentos básicos de técnicas, materiais e normas de segurança laboratoriais, é correto afirmar que

- A a pera de sucção é recomendada para dosagens de substâncias químicas sem a necessidade do uso de equipamento de proteção individual (EPI) pelo usuário em contato com esse instrumento.
- B a produção de álcool a 70% requer uma dosagem de álcool etílico e água na proporção de 7:1.
- C a passagem de placas de Petri pela autoclave inviabiliza o preparo de cultura bacteriológica nessas placas.
- D o álcool a 70% pertence ao grupo de reagentes corrosivos, por isso se deve evitar usá-lo em procedimentos de laboratórios destinados ao ensino de biologia.
- E a capela de laboratório possibilita ao profissional preparar o álcool a 70% com segurança, minimizando-se os riscos de contato com o produto que pode causar irritação dos olhos.

QUESTÃO 37

No processo de ensino e aprendizagem, a avaliação é um instrumento que gera uma reflexão crítica a respeito do nível de alcance dos objetivos propostos pelo professor, podendo ser feita de diversas maneiras, com base em diferentes objetivos. Considerando isso, assinale a opção que indica o tipo de avaliação que é realizada continuamente no processo de ensino e aprendizagem e que pretende verificar se os objetivos propostos, em relação aos conteúdos, estão sendo atingidos durante todo o processo.

- A avaliação formativa
- B avaliação cumulativa
- C avaliação diagnóstica
- D avaliação somativa
- E avaliação classificatória

QUESTÃO 38

A ampliação do uso de tecnologias no ensino de ciências tem ocorrido intensamente nos últimos anos, em diferentes contextos de ensino e aprendizagem. Nesse sentido, as tecnologias empregadas no processo de ensino e aprendizagem de ciências

- I possibilitam o uso de plataformas de ensino a distância para o ensino da biologia.
- II possibilitam o uso de acervos digitais multimídias e trabalhos com redes sociais internacionais.
- III veiculam uma série de conteúdos científicos e, muitas vezes, trazem informações mais atualizadas que as dos livros didáticos.
- IV oferecem recursos que possibilitam aos estudantes visualizar processos lentos ou rápidos, como, por exemplo, aqueles que ocorrem no rearranjo da estrutura do DNA.

Assinale a opção correta.

- A Apenas o item I está certo.
- B Apenas o item III está certo.
- C Apenas os itens I, II e IV estão certos.
- D Apenas os itens II, III e IV estão certos.
- E Todos os itens estão certos.

QUESTÃO 39

A fim de diagnosticar a presença de mercúrio nas redondezas de uma área portuária, realizou-se uma pesquisa sobre a presença de mercúrio em populações humanas e em outras duas espécies de animais, que fazem parte da mesma cadeia alimentar. Os resultados estão apresentados na tabela adiante.

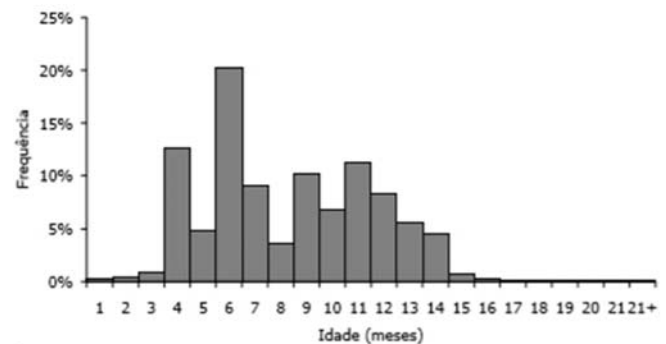
amostra	concentração média de mercúrio (micrograma/g)
cabelo de seres humanos	17,5
célula de animais da espécie I	0,4
célula de animais da espécie II	7,2

Infer-se da tabela precedente que o maior nível de contaminação por mercúrio e a maior quantidade de energia disponível são verificados, respectivamente,

- A no ser humano.
- B no ser humano e na espécie II.
- C na espécie II e no ser humano.
- D no ser humano e na espécie I.
- E na espécie II e na espécie I.

QUESTÃO 40

O gráfico a seguir ilustra a estrutura etária do estoque de peixe dourado (*Coryphaena hippurus*) da região Nordeste do Brasil calculada pela chave idade-comprimento, utilizando-se os comprimentos e as idades dos indivíduos. As idades dos peixes variam de 1 a 22 meses, e a grande maioria dos indivíduos tem 6 meses de idade, faixa etária em que é recomendado iniciar o recrutamento pesqueiro, embora exista uma captura significativa aos 4 meses de idade. A primeira maturação sexual ocorre aos 3 meses de idade.



Rosângela P. Lessa, Marcelo F. de Nóbrega e José Lucio Bezerra Junior. Dinâmica de populações e avaliação de estoques dos recursos pesqueiros da Região Nordeste. Universidade Federal Rural de Pernambuco, v. II, 2004.

Considerando as informações apresentadas anteriormente e os múltiplos aspectos relacionados à temática abordada, assinale a opção correta.

- A Os dados do gráfico são suficientes para se concluir que a população de dourado está em equilíbrio.
- B Para evitar a redução populacional drástica do dourado, devem-se adotar medidas sociais que visem reduzir a pesca desses animais nos extremos da distribuição de idade, cuja população encontra-se com 1 a 2 meses de idade e 15 a 17 meses de idade.
- C A legislação que define a faixa de seletividade dos petrechos de pesca pode ser fundamental para reduzir o recrutamento pesqueiro do dourado nas faixas etárias reprodutivas.
- D A interrupção da pesca no período do defeso provoca diretamente o aumento da taxa de natalidade, o que, por sua vez, leva à redução da taxa de mortalidade da população de dourado.
- E De acordo com o gráfico, a maior biomassa de dourado está concentrada nos indivíduos com 6 meses de idade.



O CEBRASPE TRABALHA PARA OFERECER O MELHOR!

FOLHA DE RASCUNHO

