

- Cada um dos itens das provas objetivas está vinculado ao comando que imediatamente o antecede. De acordo com o comando que cada um deles esteja vinculado, marque, na **Folha de Respostas**, para cada item: o campo designado com o código **C**, caso julgue o item **CERTO**; ou o campo designado com o código **E**, caso julgue o item **ERRADO**. A ausência de marcação ou a marcação de ambos os campos não serão apenadas, ou seja, não receberão pontuação negativa. Para as devidas marcações, use a **Folha de Respostas**, único documento válido para a correção das suas respostas.
- Nos itens que avaliem **conhecimentos de informática e(ou) tecnologia da informação**, a menos que seja explicitamente informado o contrário, considere que todos os programas mencionados estão em configuração-padrão e que não há restrições de proteção, de funcionamento e de uso em relação aos programas, arquivos, diretórios, recursos e equipamentos mencionados.
- Eventuais espaços livres — identificados ou não pela expressão “Espaço livre” — que constarem deste caderno de provas poderão ser utilizados para rascunho.

PROVAS OBJETIVAS

-- CONHECIMENTOS BÁSICOS --

Texto CB2A1-I

Ser mais humano em meio a um mundo cada vez mais digital — esse é o grande desafio das organizações para o ano de 2022 no Brasil e em todo o mundo. O equilíbrio entre *home office* e escritório, em um modelo híbrido de trabalho, deve ser a tendência para os próximos anos. E, no contexto da vida pós-pandemia, há desafios que os departamentos de recursos humanos (RH) vão enfrentar para manter uma relação saudável e positiva entre empresas e colaboradores e garantir, ainda, a produtividade do negócio. E no meio de tudo isso, a tecnologia mais uma vez surge como a viabilizadora de bons resultados.

O primeiro desafio do RH é demonstrar segurança em um mundo de incertezas. É fundamental que toda a comunicação da companhia com seus colaboradores seja feita de maneira clara, precisa e sem hesitação, para evitar dúvidas e ansiedades, transmitindo-se segurança às equipes de trabalho. Nesse sentido, uma plataforma digital *workplace*, a famosa *intranet*, é uma ferramenta indispensável para sustentar uma comunicação de fato eficiente.

Não há mais espaço para um modelo de trabalho independente e não colaborativo nas organizações, depois de quase dois anos de mudanças profundas nas relações de trabalho. Se o RH não dá as respostas certas no tempo certo, os gestores tendem a agir sozinhos em busca de soluções para seus desafios de atração e retenção de talentos. O resultado é uma desvalorização da área de recursos humanos, que é um dos pilares para a produtividade e sustentabilidade de qualquer empresa.

O suporte da tecnologia ganha um papel cada vez mais estratégico para apoiar a tomada de decisão, que precisa ser cada vez mais humanizada. Não se trata de usar a tecnologia para automatizar e otimizar processos em uma estrutura “robotizada”, mas de ampliar o uso de ferramentas que humanizem as relações a partir de dados mais ricos e informações mais completas e valiosas, para buscar o melhor tanto para os colaboradores quanto para a própria empresa.

Em 2022, o foco deve ser encontrar soluções que possam resolver os desafios da gestão de capital humano das organizações. Mesmo com toda a tecnologia existente, a ideia não é substituir pessoas, mas conferir-lhes poder para que suas tomadas de decisões sejam ainda melhores. É a tecnologia viabilizando relações mais humanas, precisas, por meio de dados reais, confiáveis. Esse é o caminho para o futuro.

Considerando as ideias do texto CB2A1-I e sua tipologia, julgue os itens a seguir.

- 1 De acordo com o texto, a *intranet* é uma ferramenta digital imprescindível às empresas porque garante um modelo de trabalho menos independente e mais colaborativo entre as áreas da organização.
- 2 No texto, que se caracteriza como dissertativo-argumentativo, defende-se uma gestão de recursos humanos voltada para a valorização do potencial humano nas organizações, em face dos avanços da tecnologia.
- 3 A tomada de decisões nas organizações, apoiada na tecnologia, deve visar o que é melhor tanto para os colaboradores quanto para a própria empresa, segundo as ideias do texto.

Em relação a aspectos linguísticos do texto CB2A1-I, julgue os seguintes itens.

- 4 No último período do primeiro parágrafo, seria mantida a correção gramatical do texto caso o segmento “como a viabilizadora de bons resultados” fosse reescrito da seguinte maneira: para viabilizar bons resultados.
- 5 No segundo período do segundo parágrafo, a flexão das formas verbais “É” e “seja” na terceira pessoa do singular justifica-se pela concordância com “toda a comunicação da companhia com seus colaboradores”, termo que funciona como sujeito de ambas as orações.
- 6 Dadas as relações coesivas do último parágrafo do texto, é correto afirmar que “o caminho para o futuro”, a que se refere o autor no último período, consiste na confiabilidade dos dados tecnológicos.
- 7 No último período do terceiro parágrafo, haja vista o emprego da vírgula após “humanos”, depreende-se sentido explicativo do trecho “que é um dos pilares para a produtividade e sustentabilidade de qualquer empresa”.
- 8 Sem prejuízo da correção gramatical e da coerência do texto, o primeiro e o segundo períodos do quarto parágrafo poderiam ser unidos em um só período com o emprego da expressão **ou seja**, entre vírgulas, após “humanizada”, desde que feito o devido ajuste de maiúscula para minúscula na palavra “Não”.
- 9 No quarto parágrafo, o emprego das aspas em ‘robotizada’ indica que essa palavra foi inventada pelo autor do texto, com base na palavra **robô**.
- 10 No segundo período do quarto parágrafo, o trecho introduzido pela conjunção “mas” tem sentido aditivo, o que se confirma pelo emprego do advérbio de negação no início do período.
- 11 No segundo período do último parágrafo, o termo “ainda” poderia ser deslocado para imediatamente depois de “decisões”, sem alteração dos sentidos originais do texto.

A respeito de correspondência oficial, julgue os próximos itens, conforme as Normas para Padronização de Documentos da Universidade de Brasília.

- 12 Caso seja necessário fazer referência a algum documento ou a dado que complemente o assunto a ser tratado em um ofício, essa informação deverá ser digitada em nota de rodapé, em fonte de tamanho reduzido (menor que 10).
- 13 O fecho a ser utilizado nas correspondências internas encaminhadas à autoridade máxima da Universidade de Brasília é Respeitosamente.

De acordo com o Código de Ética Profissional do Servidor Público Civil do Poder Executivo Federal, julgue os itens que se seguem.

- 14 Os fatos e atos verificados na conduta dos servidores públicos no dia a dia da sua vida privada poderão crescer ou diminuir o seu bom conceito na vida funcional.
- 15 O atraso na prestação do serviço público caracteriza atitude contra a ética, mas não representa grave dano moral.
- 16 A publicidade dos atos administrativos constitui requisito de eficácia e moralidade, ensejando sua omissão comprometimento ético contra o bem comum.

De acordo com o Estatuto e Regimento Geral da Universidade de Brasília, julgue os próximos itens.

- 17 Os cursos de extensão destinam-se exclusivamente ao público discente da Universidade de Brasília e têm como objetivos a criação e a difusão de conhecimento, de atualização ou de aperfeiçoamento científico, tecnológico, cultural e profissional.
- 18 Das decisões adotadas nos vários níveis da administração universitária cabe recurso para o próprio órgão ou pedido de reconsideração para o órgão imediatamente superior.

De acordo com a Instrução Normativa n.º 65/2020, do Ministério da Economia, que implementou o Programa de Gestão, julgue os itens subsecutivos.

- 19 No âmbito do Programa de Gestão, o cumprimento, pelo participante, de metas superiores às previamente estabelecidas configura a realização de serviços extraordinários.
- 20 O teletrabalho é definido como a realização de atividades que, em razão da sua natureza, da natureza do cargo ou das atribuições da unidade que as desempenha, são desenvolvidas externamente às dependências do órgão ou entidade e cujo local de realização é definido em função do seu objeto.

Acerca da Lei n.º 8.429/1992, que dispõe sobre a prática de atos de improbidade administrativa, e da Lei n.º 9.784/1999, que trata do processo administrativo, julgue os itens seguintes.

- 21 A administração deve observar o prazo decadencial de cinco anos para anular os atos administrativos de que decorrem efeitos favoráveis ao destinatário, ainda que comprovada má-fé.
- 22 Não é permitida a aplicação da decisão coordenada no âmbito do processo administrativo quando este tratar de licitações e quando estiverem envolvidas autoridades de poderes distintos.
- 23 A negativa de publicidade aos atos oficiais, exceto em razão de sua imprescindibilidade para a segurança da sociedade e do Estado ou de outras hipóteses instituídas por lei, constitui ato de improbidade administrativa que atenta contra os princípios da administração pública.
- 24 Constitui ato de improbidade administrativa importando em enriquecimento ilícito facilitar, por qualquer forma, a indevida incorporação ao patrimônio particular, de pessoa física ou jurídica, de bens, de rendas e de verbas.

De acordo com a Lei n.º 8.112/1990, que dispõe sobre o Regime Jurídico dos Servidores Públicos Civis da União, das Autarquias e das Fundações Públicas Federais, julgue os itens a seguir.

- 25 A exoneração causa a vacância do cargo público e ocorre exclusivamente a pedido do servidor.
- 26 A reversão é uma forma de provimento de cargo público, sendo uma das suas hipóteses o retorno à atividade de servidor aposentado por invalidez quando a junta médica oficial declarar insubsistentes os motivos da aposentadoria.

Julgue os seguintes itens, acerca dos direitos e garantias fundamentais estabelecidos na Constituição Federal (CF).

- 27 Suponha-se que um estrangeiro hipossuficiente, residente no Brasil de forma irregular, precise regularizar a migração para ter acesso a serviços públicos, como, por exemplo, à inclusão em programas sociais e à educação pública. Nesse caso, é direito do estrangeiro solicitar gratuidade das taxas exigidas para esses procedimentos de regularização de permanência no país, uma vez que a CF garante expressamente a não distinção entre brasileiros natos, naturalizados ou estrangeiros residentes no país, assegurando-lhes a igualdade de tratamento na forma da lei, para os atos necessários ao exercício da cidadania.
- 28 O direito de votar e de ser votado sintetiza uma das características dos direitos fundamentais como a universalidade, ou seja, deve abranger todos os indivíduos, indiferentemente de nacionalidade, sexo, raça, credo, ou convicção político-filosófica.
- 29 Pressupõe-se que Pepe, brasileiro, tenha saído do Brasil para atuar como jogador de futebol em determinado país estrangeiro e que, para a sua permanência lá, tenha sido obrigado a adquirir a cidadania desse país. Nessa situação, ao adquirir outra nacionalidade, Pepe perderá a condição de nacional brasileiro pelo tempo que permanecer com outra cidadania.
- 30 Na situação hipotética em que participantes de uma reunião exijam do Estado que lhes garanta segurança para o regular exercício do seu direito de expressão, bem como os demais participantes possam, na iminência ou na ocorrência de lesão, exigir a mesma segurança contra uma manifestação que exceda os limites da normalidade, ocorre a chamada colisão entre direitos fundamentais.

Julgue o próximo item, relativo à classificação da CF e aos princípios fundamentais nela estabelecidos.

- 31 Entre os princípios constitucionais que regem as relações internacionais do Brasil, insere-se o da não intervenção, cuja pedra basilar é a soberania nacional. Por isso, o Brasil não pode, sozinho ou em grupo com outros países, intervir, direta ou indiretamente, independentemente do motivo, nos assuntos internos ou externos de qualquer outro país.

Julgue os itens a seguir, constituídos de uma situação hipotética seguida de uma assertiva a ser julgada acerca das disposições gerais dos servidores públicos, segundo a CF.

- 32** José, servidor efetivo da administração pública direta, é o próximo da lista a ser promovido por tempo de serviço e está afastado do cargo, exercendo mandato eletivo. Nessa situação, o afastamento de José não impede que ele seja promovido, haja vista que a vedação constitucional à promoção de servidor afastado do cargo para o exercício de mandato eletivo restringe-se à promoção por merecimento.
- 33** João, Maria e Ana assumiram recentemente cargos em órgãos públicos. João assumiu o cargo de empregado público por meio de aprovação em concurso, em uma empresa pública; Maria assumiu o cargo efetivo de servidora da administração pública direta, também por meio de aprovação em concurso público, e Ana ocupa apenas cargo em comissão na administração pública direta. Nessa situação, apenas João e Maria, cumpridos os requisitos legais, poderão adquirir estabilidade.

Com base no texto constitucional, julgue o próximo item, relativo ao regime geral de previdência social.

- 34** As regras pertinentes ao regime geral de previdência social, a que estão sujeitos os trabalhadores, não só os da iniciativa privada regidos pela CLT, mas também os servidores ocupantes, exclusivamente, de cargo em comissão, cargo temporário e emprego público, não se aplicam ao servidor público estatutário, ocupante de cargo efetivo.

Acerca do navegador Chrome, julgue os itens a seguir.

- 35** O Chrome possibilita a sincronização de dados, como senhas e histórico de navegação, utilizando a conta do usuário no Google para armazenar as informações.
- 36** O Chrome tem a capacidade de carregar uma página favorita, quando o usuário abre o navegador pela primeira vez no computador.
- 37** No Chrome, é possível abrir diferentes sítios em múltiplas guias e também agrupar essas guias em um único espaço de trabalho, utilizando-se o recurso adicionar guia ao novo grupo.
- 38** Se o navegador for fechado quando há múltiplas guias abertas em diferentes sítios, ao ser aberto novamente, ele não é capaz de carregar as páginas que estavam abertas.
- 39** A navegação com privacidade do Chrome, denominada anônima, não salva o registro dos sítios visitados, somente registra os *downloads* realizados.

A respeito do uso das funções no Microsoft Excel 2010, julgue os itens que se seguem.

- 40** A função DATA retorna o número de série sequencial que representa uma data específica; essa função necessita receber dois parâmetros.
- 41** A função E testa duas condições; se pelo menos uma delas for verdadeira, o resultado que a função retorna é verdadeiro.
- 42** A quantidade de dias entre duas datas pode ser obtida por meio da função DIAS.

A invasão da Ucrânia pela Rússia afetou duramente o mercado mundial de alimentos e fez crescer a população mundial ameaçada pela insegurança alimentar. A guerra tornou real o risco de escassez de alimentos em escala planetária e fez a população mundial que passa fome, já ampliada expressivamente durante a pandemia, aumentar em algumas dezenas de milhões de pessoas em poucas semanas.

O Estado de S. Paulo, 23/3/2022, p. A3 (com adaptações).

Tendo o fragmento de texto precedente como referência inicial, e considerando a abrangência do tema por ele abordado, julgue os itens seguintes.

- 43** O Brasil apoiou oficialmente a investida russa, seja pela manifestação do Itamaraty, seja no Conselho de Segurança das Nações Unidas.
- 44** A guerra acabou colocando em risco, mundialmente, o fornecimento de combustíveis, de bens variados e, especialmente, de alimentos essenciais e fertilizantes.
- 45** Na economia de mercado, a escassez de produtos eleva seu preço, impulsionando a inflação.
- 46** Sendo o maior produtor mundial de alimentos e autossuficiente na produção de fertilizantes, o Brasil não sofre impactos do conflito.

Os dois extremos gelados do planeta estão sofrendo, mais do que qualquer outra parte da Terra, os efeitos do aquecimento global. Ártico e Antártida, regiões essenciais para a regulação da temperatura, derretem a um ritmo mais acelerado do que a ciência previa.

Correio Braziliense, 20/3/2022, p. 12 (com adaptações).

Tendo o fragmento de texto anterior como referência inicial, e considerando a amplitude do tema que ele focaliza, julgue os itens que se seguem.

- 47** Na atualidade, a questão ambiental foi incorporada à agenda política do mundo, algo que se manifesta na multiplicação de estudos sobre o tema e na realização de conferências globais para debater o problema.
- 48** Estudos científicos atestam que o derretimento das geleiras, embora venham a causar vários problemas, não elevará o nível dos mares.
- 49** A emissão em larga escala de gases de efeito estufa amplia o aquecimento global.
- 50** Combustíveis fósseis, como o petróleo, são cada vez mais vistos como aliados essenciais para enfrentar as mudanças climáticas.

-- CONHECIMENTOS ESPECÍFICOS --

Julgue os próximos itens, acerca dos princípios fundamentais que regem a administração federal e de aspectos relativos a administração direta e indireta, estruturação, características e descrição de órgãos e entidades públicos.

- 51** Caso empregados públicos atuem de maneira desorganizada, causando morosidade no atendimento e omitindo informações relevantes aos cidadãos, estarão infringindo o princípio da eficiência.
- 52** As fundações públicas fazem parte da administração indireta, não podem ter fins lucrativos, são subordinadas administrativamente aos respectivos órgãos instituidores e devem funcionar com recursos exclusivos da união.
- 53** A proibição quanto à divulgação publicitária do nome de uma autoridade particular como responsável pela execução de uma obra pública visa resguardar o princípio da impessoalidade.
- 54** Quando ocorre a instituição de uma autarquia educacional, com a finalidade de desempenhar atividades vinculadas ao Ministério da Educação, trata-se de um processo de desconcentração administrativa.
- 55** As autarquias executam atividades típicas da administração pública, são integrantes de administração indireta e possuem patrimônio próprio.

No que se refere aos ministérios e respectivas áreas de competência e aos poderes e deveres do administrador público, julgue os próximos itens.

- 56** É pertinente ao Ministério das Relações Exteriores prestar serviços consulares e participar de negociações comerciais, econômicas e financeiras com entidades estrangeiras.
- 57** Os assuntos relativos a cultura, desportos, educação, magistério e ensino, sem exceção, constituem a área de competência do Ministério da Educação.
- 58** Um servidor que for omissos em relação a desvios de recursos públicos, mesmo que não obtenha com isso nenhuma vantagem financeira, fere o dever de probidade administrativa.
- 59** Em decorrência do poder regulamentar, que está diretamente relacionado ao poder hierárquico, a administração pública poderá aplicar medida punitiva a servidor.
- 60** Ao fazer uso do poder discricionário, um administrador público poderá agir com uma razoável liberdade de escolha no que se refere ao conteúdo, à conveniência e à finalidade do ato praticado.

Os princípios são normas gerais que, por sua relevância, abrangência e valor intrínseco, fundamentam o sistema jurídico, permitindo a interpretação de situações concretas com base nos fins a que se destinam. A respeito dos princípios orçamentários, julgue os itens a seguir.

- 61** A previsão constitucional do orçamento de investimento das estatais implica a revogação tácita do princípio orçamentário da unidade.
- 62** O princípio orçamentário da universalidade, apesar de válido e aceito, não é expresso em dispositivos legais.
- 63** Os princípios da unidade e da universalidade, em conjunto, garantem que exista uma única peça orçamentária e que nenhum órgão ou entidade possa realizar despesa pública que não esteja prevista nessa peça.
- 64** As cotas de receitas que uma entidade pública deva transferir a outra devem ser incluídas, como despesa, no orçamento da entidade obrigada a transferência e, como receita, no orçamento da que as deva receber, sendo essa determinação uma consequência do princípio orçamentário do orçamento bruto.
- 65** A destinação de recursos para ações e serviços públicos de saúde, para a manutenção e desenvolvimento do ensino e para as atividades da administração tributária constitui a única exceção ao princípio da não vinculação de receitas.
- 66** A existência de um plano plurianual não é contrária ao princípio da anualidade.

Com base nas normas que regulam a execução orçamentária e financeira, julgue os itens subsequentes.

- 67** Consideram-se restos a pagar as despesas liquidadas, mas não pagas até 31 de dezembro de determinado ano.
- 68** Na liquidação da despesa, apuram-se a origem e o objeto a ser pago, a quem se deve pagar e a fonte de recursos usada para o pagamento.
- 69** Em respeito ao princípio de caixa, as receitas orçamentárias devem ser consideradas realizadas no momento da sua arrecadação.
- 70** Créditos suplementares destinam-se a reforço de dotação orçamentária já existente.

Quanto à educação corporativa e à educação a distância, julgue os itens que se seguem.

- 71** A educação a distância proporciona uma série de benefícios e vantagens, mas ainda peca pelo caráter estático do processo de aprendizagem, mantendo a clássica posição de inferioridade do aluno perante o professor.
- 72** A educação corporativa consiste em um projeto de formação profissional desenvolvido pelas empresas e tem como objetivo institucionalizar uma cultura de aprendizagem contínua, proporcionando a aquisição de novas competências vinculadas a estratégias empresariais.

A qualidade de vida no trabalho (QVT) está ligada a melhores interações humanas organizacionais e ao bem-estar, visando elevar o nível de satisfação e também o de produtividade das pessoas. A esse respeito, julgue o item a seguir.

- 73** A implementação massiva da modalidade teletrabalho/*home office*, nos últimos dois anos em empresas privadas e públicas, em decorrência da pandemia da covid-19, conduziu ao aumento da insatisfação profissional no trabalho e à consequente queda na QVT, tanto na produtividade quanto na eficiência das empresas.

Após a nomeação dos aprovados no concurso de determinada universidade pública, a Diretoria de Pessoas dessa organização entrega, para cada um dos novos funcionários, um manual que deverá servir de orientação para o exercício das respectivas funções e comunica-lhes que receberão, durante o primeiro mês, uma mentoria individualizada de funcionários mais experientes, a fim de facilitar o processo de ambientação.

Considerando essa situação hipotética, julgue o próximo item, acerca de gestão do conhecimento.

74 A referida instituição pública está aplicando o chamado modelo de gestão do conhecimento, com exemplos de internalização e socialização do conhecimento organizacional.

Com relação a comportamento, clima e cultura organizacional, julgue o item a seguir.

75 Clima organizacional é definido como o conjunto de hábitos que vêm sendo repetidos pelos colaboradores da organização ao longo dos anos.

A gestão por competências desperta crescente interesse dos estudiosos e dos responsáveis pelo gerenciamento de pessoas nas organizações públicas. Julgue o próximo item, a respeito desse assunto.

76 A adoção de um modelo de gestão por competência no gerenciamento de pessoas de uma organização pública pressupõe requisitos: delimitação dos objetivos, metas, missão e visão de futuro, o que qualifica o seu pessoal com foco nas tendências burocráticas organizacionais.

Com relação a estilos de liderança, julgue o item que se segue.

77 Segundo estudiosos do tema, os termos autocracia e democracia são empregados para definir dois estilos básicos de liderança cujas disfunções são, respectivamente, a tirania e a demagogia.

Recrutamento é um conjunto de técnicas e procedimentos com vistas a atrair candidatos potencialmente qualificados e capazes de ocupar cargos em uma organização. Acerca dos tipos de recrutamento, julgue o próximo item.

78 O recrutamento interno apresenta como vantagem atrair novas ideias, expectativas e experiências para a empresa.

A teoria do equilíbrio organizacional, advinda da Teoria Comportamental, supõe que a organização seja um sistema social no qual os participantes oferecem trabalho e dedicação em troca de incentivos (benefícios). A respeito desse assunto, julgue o item subsequente.

79 Considerando-se esse equilíbrio organizacional, é correto afirmar que a contribuição dos empregados acarreta custos pessoais, como: trabalho, dedicação, esforço, desempenho, lealdade, assiduidade.

Determinada universidade pública, com a finalidade de se adaptar ao regime de trabalho virtual imposto pela pandemia, estabeleceu um amplo programa de redesenho dos cargos. Nesse processo, ficou decidido que os cargos gerenciais receberiam novas responsabilidades e maior autonomia, enquanto as tarefas menos complexas seriam repassadas a cargos de nível inferior. Ressalta-se que, nesse redesenho, os funcionários não teriam qualquer acréscimo salarial.

Considerando essa situação hipotética, julgue o item que se segue.

80 O tipo de redesenho de cargos gerenciais realizado pela universidade foi o de *downsizing*.

Com relação ao arquivamento e a procedimentos administrativos, julgue os itens a seguir.

81 Se, em determinado fichário, as pastas são abertas por assunto e ordenadas alfabeticamente, então, nessa situação, o método de arquivamento é o alfabético específico.

82 Chama-se centro de documentação o setor responsável pelo arquivo ativo da instituição.

83 A tabela de temporalidade determina o prazo pelo qual o documento deve ser mantido em arquivo e a sua destinação após esse período.

84 A certificação digital utiliza criptografia para garantir a autenticidade das informações.

Julgue os itens a seguir, referentes a organização.

85 Em uma organização virtual, a estrutura é altamente descentralizada e departamentalizada.

86 Organogramas e descrições de cargo são parte da organização informal.

87 Nas estruturas centralizadas, as tomadas de decisão tendem a ser mais rápidas do que nas estruturas descentralizadas.

A respeito de relações humanas no ambiente organizacional, do desempenho profissional e do desenvolvimento de equipes de trabalho, julgue os itens a seguir.

88 Desempenho refere-se não só ao rendimento de uma pessoa, equipe ou organização, mas também a suas características ou capacidades de comportamento.

89 A intenção de permanecer na organização ou deixá-la não interfere no engajamento das pessoas na equipe.

90 A autoavaliação do desempenho é uma das medidas necessárias ao empoderamento do colaborador.

Considerando a classificação ABC de materiais, julgue os itens a seguir.

91 A classificação ABC utiliza critérios de perecibilidade para majorar ou não a importância relativa de materiais em uma organização.

92 Segundo a curva ABC, também conhecida como 80-20, cerca de 80% dos produtos representam 20% do faturamento total da organização.

93 Se o consumo de determinado produto for de 80 unidades por mês, o tempo de ressuprimento for igual a 60 dias e o estoque de segurança possibilitar o funcionamento da organização durante um mês, então o ponto de pedido desse produto deve ser de 240 unidades.

94 Se o valor do lote econômico de compras anual for de 400 unidades e a demanda do mesmo período for de 1.000 unidades, então o intervalo entre pedidos deve ser superior a 5 meses.

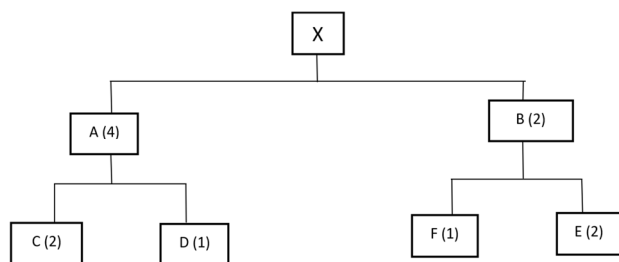
95 Considere que o consumo anual de determinado produto seja de 1.000 unidades, que o custo de pedido seja de R\$ 50,00 e que o custo de manutenção de estoque seja de R\$ 0,50. Nessa situação, o valor do lote econômico de compra é inferior a 500 unidades.

Uma empresa resolveu analisar seus estoques para melhorar a metrificação dos respectivos custos. Para tanto, escolheu, aleatoriamente, três produtos (A, G e P) para realizar a gestão, conforme apresentado nesta tabela.

produto	quantidade média em estoque	custo do item (em reais)	demanda atual
A	600	3,00	3.000
G	400	4,00	2.000
P	200	6,00	1.000

Tendo como referência as informações anteriores, e considerando que a referida empresa faça cinquenta vendas de cada um dos itens por ano, julgue os itens seguintes.

- 96 O valor total do estoque dos produtos A, G e P é de R\$ 5.000,00.
 97 O valor da cobertura de estoque dos produtos A, G e P, em semanas, é igual a 10, 12 e 14, respectivamente.
 98 O giro dos produtos A, G e P é igual.

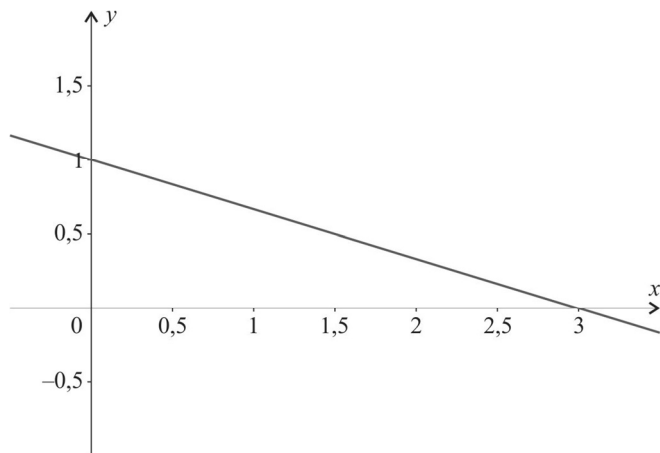


Tendo como referência a árvore de produto representada anteriormente, e considerando que o *lead time* de produção, em semanas, de X, A, B, C, D, E e F seja igual a 2, 4, 1, 4, 1, 2 e 1, respectivamente, julgue os itens que se seguem.

- 99 Para a entrega do produto final X, são necessárias, no mínimo, 9 semanas, com o caminho crítico C, A e X.
 100 Para a fabricação de 10 unidades do produto X, são necessárias 80 unidades do produto C.

Com relação a equações lineares e quadráticas, sistemas lineares e funções, julgue os itens a seguir.

- 101 Para que a função $f(x) = \sqrt{-x^2 + 3x - 2}$ esteja bem definida, é necessário que $x \in [1, 2]$.
 102 A representação gráfica da equação $x + 3y - 3 = 0$ é dada pela reta apresentada a seguir.



- 103 Para que o sistema linear a seguir tenha única solução, é necessário que $a \neq \frac{2}{3}$.

$$\begin{cases} ax - y + z = 1 \\ x - z = 2 \\ 2y + az = 3 \end{cases}$$

Julgue os itens que se seguem, relacionados a geometria plana e espacial.

- 104 Um paralelogramo $ABCD$ com $\overline{AB} = 10$ cm, $\overline{BC} = 6$ cm e $\widehat{ABC} = 30^\circ$ tem área igual a 30 cm².
 105 Considere que um triângulo ABC tenha lados com as seguintes medidas: 3 cm, 5 cm e 7 cm. Se o triângulo DEF é semelhante ao triângulo ABC e tem perímetro 25 cm, então o menor lado do triângulo DEF é 5 cm.
 106 Seja ABC um triângulo com $\widehat{ABC} = 90^\circ$ e $\widehat{ACB} = 30^\circ$. Se $\overline{BC} = \sqrt{3}$ cm e se a altura com relação ao vértice B encontra o segmento \overline{AC} no ponto D , então o comprimento do segmento \overline{AD} é 1 cm.
 107 Uma pirâmide de altura $h = 2\sqrt{3}$ cm com base dada por um hexágono regular de lado $\ell = 3$ cm tem volume $V = \sqrt{3}$ cm³.

Cada um dos itens a seguir apresenta uma situação hipotética seguida de uma assertiva a ser julgada com relação a análise combinatória, probabilidade e estatística.

- 108 A média aritmética simples das idades dos seis servidores lotados em um instituto da UnB é de 35 anos. Um novo servidor chega e integra a equipe desse instituto, então a média aritmética simples das idades passa a ser de 38 anos. Nesse caso, a idade do novo servidor é de 41 anos.
 109 Vinte documentos internos distintos da UnB devem ser distribuídos aos servidores A, B e C, para que os analisem e despachem. Nessa situação, sabendo-se que A e B devem ficar com exatamente seis documentos cada um, e C com oito, então existem $\frac{(20!)^3}{(6! \cdot 14!)^2 \cdot 8! \cdot 12!}$ maneiras distintas de distribuir os 20 documentos entre os servidores A, B e C.
 110 Em determinado departamento da UnB, que possui 32 professores, sendo 26 efetivos e 6 temporários, deseja-se escolher ao acaso um par de professores para dividirem uma disciplina. Nessa situação, a probabilidade de que esse par seja formado por um professor efetivo e um professor temporário é inferior a 35%.

Espaço livre

OFÍCIO n.º 9/2022/SGeD

Brasília, 5 de abril de 2022.

À Senhora
 Fulana de Tal da Silva
 Diretora do Setor de Abastecimento - SAb
 Setor de Abastecimento da Universidade
 Universidade - Prédio 3 - 2.º andar
 00012-345 Brasília - DF

Assunto: Solicitação de compra de materiais.

Senhora Diretora do Setor de Abastecimento,

O Setor de Gerenciamento de Departamentos da Universidade (SGeD) solicita a aquisição dos seguintes materiais de consumo, para posterior distribuição aos departamentos:

- 100 resmas de papel de tipo ofício;
- 35 *tonners* (cor preta) para impressora a *laser*;
- 20 caixas de pastas de plástico; e
- 16 caixas de canetas.

Solicito a Vossa Senhoria que as providências relativas a essa aquisição sejam céleres, pois os departamentos têm urgência na reposição de seus estoques para o início do semestre letivo.

Importante destacar que há saldo disponível na conta da SGeD, sendo necessária a liberação do valor para a compra solicitada.

Atenciosamente,

SICRANA DE TAL DA SILVA

Diretora do Setor de Gerenciamento de Departamentos da Universidade

Considerando o Ofício n.º 9/2022/SGeD, apresentado anteriormente, julgue os itens subsequentes, com base nas disposições do **Manual de Redação da Presidência da República** (MRPR) acerca das características formais dos documentos oficiais.

- 111 O expediente oficial denominado mensagem seria igualmente adequado para a comunicação oficial em apreço, haja vista a natureza do assunto tratado e os interlocutores envolvidos em tal comunicação.
- 112 No endereçamento do ofício em apreço, é opcional a apresentação do nome “Fulana de Tal da Silva”, pois basta a indicação do seu cargo na universidade.
- 113 A identificação de local e data do documento em análise destoaria do padrão previsto no MRPR se apresentasse o seguinte formato: Brasília - DF, 05 de abril de 2022.
- 114 O rodapé desse ofício poderia ser usado para trazer informações acerca do SGeD, como endereço, telefone, endereço para correspondência eletrônica, as quais, nesse caso, deveriam aparecer centralizadas.
- 115 Em conformidade com o previsto no MRPR, a identificação da signatária do ofício poderia ser apresentada da seguinte forma: Sicrana de Tal da Silva.

Com relação a aspectos textuais e linguísticos do Ofício n.º 9/2022/SGeD, apresentado anteriormente, julgue os itens a seguir, com base no MRPR.

- 116 O uso de negrito em todo o campo que apresenta o assunto do documento oficial (título, descrição e pontuação) serve para destacar esse campo.
- 117 O fecho “Atenciosamente” é adequado à comunicação que envolve como interlocutoras duas diretoras de setores da mesma universidade.
- 118 O uso do tratamento “Vossa Senhoria” no corpo do texto está em conformidade com as formas de tratamento empregadas no endereçamento e no vocativo do ofício em questão.
- 119 No trecho “os departamentos têm urgência na reposição de seus estoques”, do ofício em apreço, a substituição de “têm” por **possuem** conferiria mais formalidade ao texto, sem comprometer seu sentido original.
- 120 No trecho “sendo necessária a liberação do valor para a compra solicitada”, ao final do corpo do texto do ofício apresentado, o uso do gerúndio em “sendo” é considerado inapropriado pelo MRPR.

Espaço livre