

- Nas questões a seguir, marque, para cada uma, a única opção correta, de acordo com o respectivo comando. Para as devidas marcações, use a **Folha de Respostas**, único documento válido para a correção das suas respostas.
- Nas questões que avaliarem **conhecimentos de informática e(ou) tecnologia da informação**, a menos que seja explicitamente informado o contrário, considere que todos os programas mencionados estão em configuração padrão e que não há restrições de proteção, de funcionamento e de uso em relação aos programas, arquivos, diretórios, recursos e equipamentos mencionados.
- Eventuais espaços livres — identificados ou não pela expressão “**Espaço livre**” — que constarem deste caderno de provas poderão ser utilizados para rascunho.

-- PROVAS OBJETIVAS --

-- CONHECIMENTOS GERAIS --

Texto CG2A1-I

Na cabeça do público, ciência forense significa tecnologia de última geração, profissionais bem equipados realizando experiências complexas em laboratórios impecáveis. Na verdade, a história real da ciência forense está repleta de pioneiros excêntricos e pesquisas perigosas.

Por séculos, cultivou-se a suspeita de que havia muito mais em um crime do que apenas depoimentos: que a cena do crime, a arma de um homicídio ou, ainda, algumas gotas de sangue poderiam ser testemunhas da verdade. O primeiro registro do uso da ciência forense na solução de um crime vem de um manual chinês para legistas escrito em 1247. Um dos diversos estudos de caso aí contidos acompanha a investigação de um esfaqueamento. O legista examinou os cortes no corpo da vítima, e então testou uma variedade de lâminas no cadáver de uma vaca. Ele concluiu que a arma do crime era uma foice. Apesar de descobrir o que havia causado os ferimentos, ainda havia um longo caminho até identificar a mão que empunhara a arma, então ele se voltou para os possíveis motivos. De acordo com a viúva, ele não tinha inimigos. A melhor pista veio da revelação de que a vítima fora incapaz de satisfazer o pagamento de uma dívida.

O legista acusou o agiota, que negou o crime. Mas, persistente como qualquer detetive de TV, ele ordenou que todos os adultos da vizinhança se alinhasssem, com suas foices a seus pés. Embora não houvesse sinais visíveis de sangue em nenhuma das foices, em questão de segundos uma mosca pousou na foice do agiota. Uma segunda mosca pousou, e então outra. Quando confrontado novamente pelo legista, o agiota confessou. Ele havia tentado limpar sua lâmina, mas os insetos delatores, zumbindo silenciosamente a seus pés, frustraram sua tentativa.

Daniel Cruz. *A macabra história do crime*.
Internet: <<https://oavcrime.com.br>> (com adaptações).

Questão 1

Infer-se do texto CG2A1-I que o legista da história narrada

- Ⓐ escreveu o manual chinês do século XIII.
- Ⓑ provavelmente sabia que indícios de sangue em alguma foice atrairiam moscas.
- Ⓒ contava com uma equipe para suas investigações.
- Ⓓ aprendeu o truque com as moscas em um programa de TV.
- Ⓔ havia percebido gotículas de sangue na foice do agiota.

Questão 2

Com relação às ideias e aos aspectos linguísticos do texto CG2A1-I, assinale a opção correta.

- Ⓐ No primeiro parágrafo, a expressão “pioneiros excêntricos” indica que os primeiros homens a trabalharem como legistas exerciam seu ofício com malícia e astúcia.
- Ⓑ No primeiro período do segundo parágrafo, o termo “testemunhas” está empregado no plural porque concorda com a expressão “algumas gotas de sangue”.
- Ⓒ No último período do último parágrafo, a expressão “insetos delatores” consiste em uma forma de personificação, relacionando o comportamento das moscas ao ato de denúncia do criminoso.
- Ⓓ No antepenúltimo período do segundo parágrafo, a expressão “havia um longo caminho” refere-se ao prazo de que dispunha o legista para finalizar sua investigação.
- Ⓔ No segundo período do terceiro parágrafo, a expressão “a seus pés” indica que os adultos da vizinhança deveriam colocar suas foices perto dos pés do legista.

Questão 3

Considerando os aspectos linguísticos do texto CG2A1-I, assinale a opção correta.

- Ⓐ Seriam mantidos o sentido e a coerência do texto caso fosse inserido o termo **Portanto** no início do trecho “O legista examinou os cortes no corpo da vítima, e então testou uma variedade de lâminas no cadáver de uma vaca” (segundo parágrafo) — escrevendo-se o trecho como **Portanto, o legista examinou os cortes no corpo da vítima, e então testou uma variedade de lâminas no cadáver de uma vaca**.
- Ⓑ No trecho “Apesar de descobrir o que havia causado os ferimentos, ainda havia um longo caminho até identificar a mão que empunhara a arma” (segundo parágrafo), a expressão “Apesar de” exprime o sentido de conclusão.
- Ⓒ Seria mantida a coerência do texto caso fosse inserido o termo **Mas** no início do segundo período do primeiro parágrafo — escrevendo-se esse período como **Mas, na verdade, a história real da ciência forense está repleta de pioneiros excêntricos e pesquisas perigosas**.
- Ⓓ No trecho “Quando confrontado novamente pelo legista, o agiota confessou” (terceiro parágrafo), o termo “Quando” introduz oração que expressa uma condição.
- Ⓔ Mantendo-se a correção gramatical do trecho “Embora não houvesse sinais visíveis de sangue em nenhuma das foices, em questão de segundos uma mosca pousou na foice do agiota” (terceiro parágrafo), o termo “Embora” poderia ser substituído por **Apesar de**.

Questão 4

Com referência ao texto CG2A1-I, é correto afirmar que seriam mantidos os sentidos e a correção gramatical do

- A primeiro período do segundo parágrafo caso a forma verbal “cultivou-se” fosse substituída por **cultivam**.
- B primeiro período do segundo parágrafo caso o sinal de dois-pontos após “depoimentos” fosse suprimido.
- C penúltimo período do terceiro parágrafo caso a vírgula empregada após o termo “legista” fosse suprimida.
- D terceiro período do segundo parágrafo caso o trecho “ai contidos” fosse substituído por **nele compreendidos**.
- E antepenúltimo período do segundo parágrafo caso o termo “se” em “ele se voltou” fosse suprimido.

Texto CG2A1-II

Nas últimas décadas, os sentimentos de medo e de insegurança diante da violência e do crime, no Brasil, agravaram-se durante a transição para o regime democrático, com o aumento da violência urbana. A escalada dessa violência não se limitou às metrópoles brasileiras, verificando-se também nas pequenas e médias cidades do interior do país. Nesse período, houve uma rápida expansão da riqueza, pública e privada, o que provocou uma série de mudanças. Alterou-se profundamente a infraestrutura urbana, com a dinamização do comércio local, a expansão dos serviços ligados às novas tecnologias da informação e da comunicação e a construção de novas rotas ligando os diferentes estados e facilitando o trânsito entre os países. Ocorreram, ainda, mudanças importantes na composição da população, provocadas pela oferta de trabalho em outras cidades e(ou) estados e pela rápida diversificação da estrutura social, com a expansão da escolarização média e superior e da profissionalização.

Essas tendências da urbanização produziram inumeráveis consequências que agravaram o ciclo de crescimento da violência. Ao lado da diversificação das estruturas sociais e das mudanças na composição social da população, houve aumento da mobilidade social, transformaram-se os estilos de vida, assim como se diversificaram os contatos interpessoais. Paralelamente a esses avanços e essas conquistas, foram desenvolvidos os “bolsões” de pobreza urbana, enclaves no seio dos centros urbanos ou na periferia das cidades, constituídos onde a precariedade dos serviços urbanos avançou *pari passu* a uma baixa oferta de trabalho, à escolarização deficiente e à precarização do suporte social e institucional às famílias.

Sérgio Adorno e Camila Dias. **Monopólio estatal da violência**.
In: Renato S. de Lima, José L. Rattón e Rodrigo G. Azevedo (Org.).
Crime, polícia e justiça no Brasil. São Paulo: Contexto, 2014 (com adaptações).

Questão 5

O primeiro parágrafo do texto CG2A1-II

- A indica que a violência foi mais acentuada nas pequenas e médias cidades do interior do país do que nas metrópoles.
- B contextualiza o período histórico em que houve agravamento da violência.
- C demonstra como o crescimento das cidades brasileiras pode ajudar no combate à violência.
- D aponta para a crescente mobilidade social como causa do aumento da violência.
- E revela que as mudanças na escolaridade são causas de agravamento da violência.

Questão 6

Cada uma das opções a seguir apresenta uma proposta de reescrita do segundo período do primeiro parágrafo do texto CG2A1-II. Assinale a opção em que a proposta apresentada mantém os sentidos e a correção gramatical do período.

- A Dita violência ocorreu também em cidades de pequeno e médio porte, motivo pelo qual sua expansão foi generalizada no país.
- B Para além das metrópoles do país essa violência escalou também as pequenas e médias cidades interioranas.
- C Não atendo-se ao âmbito das metrópoles, foi verificado o crescimento dessa violência também no interior e em outras cidades médias do país.
- D Por ser encontrado também em pequenas e médias cidades, a subida dessa violência não se conteve a área das metrópoles.
- E O aumento dessa violência não ocorreu apenas nas metrópoles do país, mas também em cidades interioranas de pequeno e médio porte.

Questão 7

Considerando as ideias e os aspectos linguísticos do texto CG2A1-II, julgue os itens a seguir.

- I Os termos “medo” e “insegurança”, no primeiro período do primeiro parágrafo, são sinônimos.
- II Quanto à tipologia textual, o texto é predominantemente argumentativo.
- III No que se refere aos elementos de comunicação, é correto afirmar que o foco do texto está no referencial, sendo seu objetivo principal informar.

Assinale a opção correta.

- A Apenas o item II está certo.
- B Apenas o item III está certo.
- C Apenas os itens I e II estão certos.
- D Apenas os itens I e III estão certos.
- E Nenhum item está certo.

Questão 8

No texto CG2A1-II, o trecho “A escalada dessa violência” (segundo período do primeiro parágrafo) exerce a mesma função sintática que o trecho

- A “enclaves no seio dos centros urbanos” (último período do segundo parágrafo).
- B “com o aumento da violência urbana” (primeiro período do primeiro parágrafo).
- C “uma série de mudanças” (terceiro período do primeiro parágrafo).
- D “mudanças importantes na composição da população” (último período do primeiro parágrafo).
- E “o ciclo de crescimento da violência” (primeiro período do segundo parágrafo).

Questão 9

As empresas podem oferecer diversos serviços via *web* para seus clientes e fornecedores por meio de uma tecnologia de rede de computadores que permite o compartilhamento de dados, serviços e aplicações mediante autenticação segura. Assinale a opção que corresponde a essa tecnologia.

- A rede sem fio
- B Internet
- C *intranet*
- D *extranet*
- E FTP

Questão 10

Por meio de plataformas gratuitas é possível fazer uso de diversas tecnologias que empregam a Internet para o compartilhamento de arquivos, o armazenamento em nuvem e a edição colaborativa de documentos. Assinale a opção em que é apresentado exemplo desse tipo de plataforma.

- A Microsoft Office 365
- B LibreOffice
- C Youtube
- D Google
- E GloboPlay

Questão 11

No MS Windows, as atividades de manutenção do computador, como a desinstalação de programas, podem ser realizadas por meio de recursos disponíveis

- A na área de transferência.
- B na área de trabalho.
- C no Painel de controle.
- D no Explorador de arquivos.
- E no Meu computador.

Questão 12

No LibreOfficeWriter, para se inserir uma imagem em um documento, é correto

- A selecionar o menu Exibir Imagem e selecionar, a partir da lista de arquivos e diretórios, aquela que se deseja copiar para dentro do documento.
- B copiar a imagem para a área de trabalho e usar as teclas **Ctrl** + **V** na parte do texto em que se deseja incluí-la.
- C acessar o menu Inserir, clicar o ícone Imagem e selecionar o arquivo que se deseja incluir.
- D fazer **Ctrl** + **V** + **Ctrl** + **C** para a imagem aparecer no texto, no local selecionado pelo cursor.
- E salvar a imagem em formato `.gif`, para então inseri-la no documento, por meio da opção Salvar Como `.pdf`.

Questão 13

No MS Word, a atribuição de formatos padrão para títulos de seções dos documentos, de modo a aproveitar a mesma formatação deles em todo o documento, é feita por meio da opção

- A Estilo.
- B Layout.
- C Parágrafo.
- D Fonte.
- E Pincel de Formatação.

Questão 14

Ao se criar uma tabela no MS Word, ela pode ocupar diversas páginas no documento. Para que a tabela mantenha a mesma linha de títulos em todas as páginas, é necessário marcar opção encontrada na aba

- A Página Inicial, no botão Estilo de Cabeçalho.
- B Inserir, no botão Cabeçalho.
- C Layout, na caixa de diálogo Propriedades da Tabela.
- D Layout, no botão Mesclar Células.
- E Layout, no botão Exibir Linhas de Grade.

Questão 15

Em certa localidade, o número de crimes registrados por mês é inversamente proporcional ao número de agentes de segurança em atuação no mês, e a constante de proporcionalidade depende de fatores como recursos disponíveis para uso da força policial, tamanho populacional e desigualdade social. Se, em dado mês, nessa localidade, havia um efetivo de 2.100 agentes de segurança e foram registrados 600 crimes, então, para atingir a meta de 450 registros de crimes por mês, o número de agentes de segurança em atuação deve ser igual a

- A 1.575.
- B 3.150.
- C 2.550.
- D 2.700.
- E 2.800.

Questão 16

Assinale a opção que apresenta uma proposição que seja logicamente equivalente à seguinte proposição: “Se uma pessoa gosta de nadar e está de férias, ela vai ao clube”.

- A “Se uma pessoa não vai ao clube, ela não gosta de nadar ou não está de férias”.
- B “Se uma pessoa não gosta de nadar e não está de férias, ela não vai ao clube”.
- C “Se uma pessoa não gosta de nadar ou não está de férias, ela não vai ao clube”.
- D “Se uma pessoa gosta de nadar, ela está de férias e vai ao clube”.
- E “Se uma pessoa vai ao clube, ela gosta de nadar e está de férias”.

Questão 17

Durante uma perseguição, uma viatura policial seguia em linha reta quando virou repentinamente para a esquerda, em um ângulo de 30°; seguiu mais um pouco em linha reta e deu nova guinada para a esquerda, agora sob um ângulo de 25°; depois de mais um tempo seguindo em linha reta, virou 15° para a direita.

Nessa situação hipotética, essa sequência de giros corresponde a um único giro de

- A 70° para a esquerda.
- B 40° para a esquerda.
- C 40° para a direita.
- D 10° para a esquerda.
- E 10° para a direita.

Questão 18

Considere que, no conjunto D_0 de todos os detentos em dado momento, D_1 seja o conjunto de todos os detentos condenados pelo cometimento de, pelo menos, um crime, D_2 seja o conjunto dos condenados por, pelo menos, dois crimes, e assim por diante. Nessa situação, o conjunto dos detentos condenados pelo cometimento de exatamente 4 crimes é

- A $D_1 \cap D_2 \cap D_3 \cap D_4$.
- B $D_1 \cup D_2 \cup D_3 \cup D_4$.
- C D_4 .
- D $D_4 - D_5$.
- E $D_5 - D_4$.

Questão 19

Dez agentes da polícia civil serão distribuídos em duas equipes de mesmo número de pessoas para a realização de uma operação.

Nesse caso, será possível distribuir os policiais nas equipes de

- A** 252 formas distintas.
- B** 2 formas distintas.
- C** 120 formas distintas.
- D** 100 formas distintas.
- E** 5 formas distintas.

Questão 20

Na compra de dois coletes e três caixas de munições, um policial pagou R\$ 340; outro policial comprou três coletes e duas caixas de munições por R\$ 360. Considerando-se que os preços unitários dos referidos produtos tenham sido os mesmos nas duas compras, é correto afirmar que um policial que compre um colete e uma caixa de munições pagará

- A** R\$ 60.
- B** R\$ 70.
- C** R\$ 80.
- D** R\$ 140.
- E** R\$ 700.

Espaço livre

-- CONHECIMENTOS COMPLEMENTARES --**Questão 21**

A respeito da criminalística e seus objetivos, julgue os seguintes itens.

- I A criminalística é a disciplina que tem por objetivo o reconhecimento dos indícios materiais intrínsecos (na pessoa) relativos ao crime.
- II A criminalística integra a análise dos vestígios materiais, as interligações entre eles e seus fatos geradores.
- III A criminalística não se restringe a uma estática narrativa da forma como se apresentam os vestígios, nela busca-se entender os meios e os modos como foram perpetrados os delitos.

Assinale a opção correta.

- A Apenas o item I está certo.
- B Apenas o item III está certo.
- C Apenas os itens I e II estão certos.
- D Apenas os itens II e III estão certos.
- E Todos os itens estão certos.

Questão 22

Com relação à participação do perito no processo penal, assinale a opção correta.

- A A arguição de suspeição não se aplica aos peritos criminais.
- B Perito nomeado por autoridade é obrigado a aceitar o encargo, salvo escusa atendível.
- C À falta de perito oficial, o exame de corpo de delito deve ser realizado por pessoa idônea portadora de curso técnico relacionado à natureza do exame.
- D Em caso de divergência, os peritos devem reunir-se, proceder às análises suplementares capazes de suprir a discordância e elaborar laudo único, subscrito por todos.
- E A disciplina judiciária aplica-se somente aos peritos oficiais.

Questão 23

O conjunto de todos os procedimentos utilizados para manter e documentar a história cronológica de material coletado em locais ou em vítimas de crimes denomina-se

- A central de custódia.
- B vestígio.
- C exame de corpo de delito.
- D cadeia de custódia.
- E perícia criminal.

Questão 24

De acordo com o ordenamento processual penal brasileiro, quando a infração deixa vestígios,

- A é indispensável o exame de corpo de delito, direto ou indireto, não podendo supri-lo a confissão do acusado.
- B o exame de corpo de delito direto poderá ser substituído pela confissão do acusado.
- C esses devem ser coletados, preferencialmente, pelo primeiro agente policial que tiver acesso à cena do crime.
- D facultar-se à autoridade policial responsável pela investigação determinar a necessidade ou não de perícia.
- E o exame de corpo de delito é exigido somente em casos em que os demais elementos probatórios não bastem para determinar a materialidade e a autoria do crime.

Questão 25

Jugue os próximos itens, com base no Código de Processo Penal.

- I Não poderão ser peritos os que estiverem sujeitos à interdição temporária de direitos.
- II Não poderão ser peritos os que tiverem prestado depoimento no processo ou opinado anteriormente sobre o objeto da perícia.
- III Não poderão ser peritos os menores de 21 anos de idade.

Assinale a opção correta.

- A Apenas o item I está certo.
- B Apenas o item III está certo.
- C Apenas os itens I e II estão certos.
- D Apenas os itens II e III estão certos.
- E Todos os itens estão certos.

Questão 26

Peritos devem descrever minuciosamente o que examinarem e responder aos quesitos formulados, elaborando o laudo pericial no prazo de

- A 15 dias, no máximo.
- B 5 dias, prorrogáveis por igual período.
- C 30 dias, prorrogáveis por igual período.
- D 10 dias, no máximo, prorrogáveis em casos especiais.
- E 30 dias, no máximo.

Questão 27

Considerando as peculiaridades do local de crime, assinale a opção correta.

- A O primeiro policial que chegar ao local do crime deve isolar a área, que, após delimitada, só pode ser acessada por outros agentes da polícia ou por familiares da vítima, se for o caso.
- B Todo elemento encontrado no local do crime consiste em um vestígio, que pode estar ou não relacionado ao evento periciado.
- C O primeiro policial a chegar à cena do crime deve decidir, ao tomar as providências de isolamento e preservação, sobre os elementos que poderão ser desconsiderados como vestígio dentro da área de ocorrência do delito.
- D A expressão local de crime limita-se ao perímetro que circunda o lugar de ocorrência do delito.
- E De acordo com a classificação dos locais do crime, o local relacionado corresponde à área adjacente próxima de onde ocorreu o fato criminoso (local imediato) e na qual possivelmente há vestígios.

Questão 28

Ao prepararem a terra para o plantio no sertão, agricultores localizaram fragmentos ósseos que, a seu ver, poderiam ser de algum animal ou mesmo humanos, já que na região havia casos de desaparecimento de pessoa da comunidade há algum tempo.

Considerando essa situação hipotética, assinale a opção correta no que se refere a métodos de identificação.

- A** A identidade médico-legal poderá ser feita no vivo, no cadáver inteiro, espostejado ou, ainda, reduzido a fragmentos ou a simples ossos.
- B** A análise desses fragmentos ósseos não será suficiente para se chegar a uma identidade médico-legal, uma vez que, na ausência de digitais, não se pode realizar o exame papiloscópico.
- C** Dado não ser possível distinguir se esses fragmentos ósseos são de origem humana ou animal, é impossível estabelecer-se uma identidade médico-legal.
- D** O estabelecimento de identidade é atribuição exclusiva do instituto de identificação, realizada por papiloscopistas, não havendo, a rigor, identidade médico-legal.
- E** A análise dos fragmentos ósseos condiciona-se ao resultado do exame de DNA (ácido desoxirribonucleico), responsável por definir a identidade médico-legal.

Questão 29

Em uma cidade que possui Instituto de Medicina Legal (IML) e Serviço de Verificação de Óbito (SVO), o Serviço de Comunicação da Polícia Civil recebeu a notícia de uma morte de causa a esclarecer.

Nessa situação, o cadáver encontrado deve ser encaminhado, respectivamente, para o IML ou SVO, nos casos em que houver morte por

- A** causa natural sem assistência médica e politraumatismo decorrente de colisão entre carro e bicicleta.
- B** homicídio decorrente de ação de instrumento perfuro-contundente e suicídio com constatação de óbito em hospital após tentativa de salvamento.
- C** homicídio e suicídio.
- D** suicídio, sendo o corpo encontrado em residência, e morte natural ou suspeita sem assistência médica.
- E** causa externa ou morte suspeita e morte natural sem assistência médica.

Questão 30

O Setor de Criminalística da Polícia Civil foi acionado com o intuito de enviar equipe de perícia a local onde havia ocorrido homicídio e no qual havia drogas de abuso, cocaína, maconha e metanfetamina. A perícia a ser realizada classifica-se, quanto a seu modo, em

- A** depoimento oral.
- B** perícia *deducendi*.
- C** perícia *percipiendi*.
- D** parecer.
- E** relatório.

Questão 31

Em uma análise pericial, um perito considera: (a) um primeiro registro ou fichamento, em que são dispostos certos caracteres imutáveis do indivíduo que possam distingui-lo dos outros; (b) um segundo registro ou inspeção dos mesmos caracteres, feito posteriormente, na medida em que se pretende estabelecer uma comparação; (c) um julgamento, em que se realiza a identificação propriamente dita, comparando-se os dois primeiros registros, negando ou afirmando a identidade procurada.

As ações descritas acima constituem fases de

- A** parecer.
- B** relatório.
- C** identificação.
- D** reconhecimento.
- E** identidade.

Questão 32

Após ingerirem bebidas alcoólicas diversas durante seis horas consecutivas, dois colegas iniciaram uma briga corporal em que um deles proferiu soco no outro, ocasionado perda de dois elementos dentários no colega.

Considerando essa situação hipotética, bem como a resolução da Sexta Turma do Superior Tribunal de Justiça (STJ), é correto afirmar que, no exame de corpo de delito do periciando que teve perda dos dois elementos dentários, a classificação da referida lesão corporal

- A** deve levar em conta exclusivamente o prejuízo do periciando a sua atividade profissional, a questão de sua maioridade e a existência de perdas financeiras.
- B** depende unicamente do grau de prejuízo às atividades rotineiras do periciando lesionado.
- C** é do tipo leve, uma vez que não houve deformidade externa, mas apenas lesão interna, sem perda total da função.
- D** é gravíssima, visto que houve debilidade e deformidade permanente, mesmo se considerando que o indivíduo poderá fazer uso de prótese.
- E** é do tipo grave, já que houve debilidade permanente.

Questão 33

Lesão corporal decorrente de descarga elétrica de celular, em modo de carregamento na tomada, é uma ação de ordem física classificada como

- A** fulguração.
- B** intermação.
- C** fulminação.
- D** eletroplessão.
- E** inanição.

Questão 34

Ao observar, em uma residência, corpo com cianose da face, projeção da língua, espuma na cavidade oral, equimoses externas e livores cadavéricos precoces, um perito criminal, conjuntamente com perito médico-legista, pode sugerir que se trata provavelmente de causa morte por

- A** inanição.
- B** intermação.
- C** insolação.
- D** asfixia.
- E** fulguração.

Questão 35

No que se refere aos princípios que devem ser observados pela administração pública e seus servidores no exercício de suas atividades administrativas, aquele pelo qual especificamente se impõe ao agente público a realização de suas atribuições com prestação, perfeição e rendimento funcional é o princípio da

- A) eficácia.
- B) segurança jurídica.
- C) autotutela.
- D) efetividade.
- E) eficiência.

Questão 36

Assinale a opção correspondente ao instituto pelo qual é exigida a expressa consignação em lei de atividades a serem exercidas pela entidade da administração indireta.

- A) princípio do controle
- B) capacidade de autoadministração
- C) princípio da especialidade
- D) princípio da indisponibilidade do interesse público
- E) personalidade jurídica

Questão 37

Acerca de improbidade administrativa, assinale a opção correta.

- A) Podem ser sujeitos ativos na ação para punir os responsáveis por improbidade, entre outros agentes, as empresas públicas, as fundações, bem como as associações que estejam constituídas há, pelo menos, um ano.
- B) A ação de improbidade administrativa tem foro privilegiado e deve ser proposta perante a segunda instância.
- C) O acordo de leniência poderá ser celebrado em investigações de improbidade administrativa e conceder perdão do dever de reparar integralmente o dano, desde que haja colaboração com as investigações.
- D) O sucessor ou o herdeiro daquele que causar dano ao erário ou que se enriquecer ilícitamente deverá ter a herança cassada para reparação do dano, além de haver a decretação de indisponibilidade dos bens de família do réu.
- E) Configura improbidade a ação ou omissão decorrente de divergência interpretativa da lei, com base em jurisprudência, ainda que não pacificada, mesmo que não venha a ser posteriormente prevalente nas decisões dos órgãos de controle ou dos tribunais do Poder Judiciário.

Questão 38

No que se refere a agentes públicos, assinale a opção correta.

- A) São remunerados exclusivamente por subsídios.
- B) Exercem suas funções em emprego público por meio de contrato.
- C) Devem ser responsabilizados pessoalmente por decisões ou opiniões técnicas em caso de dolo ou erro grosseiro.
- D) A recondução em cargo público dá-se por meio de nomeação.
- E) Aqueles aos quais incumbe traçar e executar as diretrizes de Estado são chamados de agentes de fato.

Questão 39

A responsabilidade civil do Estado impõe que

- A) a ilicitude do agente seja um ato antijurídico.
- B) o ato de improbidade seja crime próprio de servidor público.
- C) a prescrição quinquenal contra a fazenda pública restrinja-se a pessoas jurídicas de direito público da administração direta e indireta.
- D) seja confirmado o nexo causal entre o fato administrativo e o dano provocado pela conduta, para a comprovação da responsabilidade objetiva do Estado.
- E) a ação regressiva contra servidor que cause ilícito e aja com dolo ou culpa seja imprescritível.

Questão 40

André, verificando que sua esposa Francisca estava correndo risco de morte, invadiu, munido de faca, o posto de saúde local e de lá subtraiu ataduras, gazes e medicamentos. Configurada a ação típica, o juiz o absolheu por entender presente uma das causas excludentes de ilicitude, que é

- A) a legítima defesa.
- B) o estado de necessidade.
- C) o consentimento do ofendido.
- D) o exercício regular de direito.
- E) o estrito cumprimento de dever legal.

Questão 41

A prática de ato libidinoso contra alguém maior e capaz, sem sua anuência, a fim de satisfazer a própria lascívia, configura crime de

- A) estupro.
- B) importunação sexual.
- C) assédio sexual.
- D) violação sexual mediante fraude.
- E) ato obsceno.

Questão 42

Com relação à lei penal no espaço, a legislação brasileira utiliza, em regra, o princípio da

- A) territorialidade.
- B) personalidade ativa.
- C) personalidade passiva.
- D) justiça cosmopolita.
- E) defesa.

Questão 43

A potencial consciência de ilicitude é elemento da

- A) voluntariedade.
- B) tipicidade.
- C) ilicitude.
- D) punibilidade.
- E) culpabilidade.

Questão 44

O juízo de valor no tipo penal é elemento

- A) descritivo.
- B) modal.
- C) normativo.
- D) científico.
- E) subjetivo.

Questão 45

O indivíduo que solicita vantagem para si, a pretexto de influir em ato praticado por funcionário público no exercício da função, pratica

- A) concussão.
- B) peculato.
- C) corrupção ativa.
- D) corrupção passiva.
- E) tráfico de influência.

Questão 46

O exame de corpo de delito será realizado

- A obrigatoriamente por um perito oficial.
- B por perito oficial, em conjunto com os assistentes técnicos das partes.
- C obrigatoriamente por dois peritos ou mais, sejam eles oficiais ou não.
- D preferencialmente por dois peritos oficiais, que podem ser substituídos pelos assistentes técnicos das partes em situações extraordinárias.
- E por perito oficial, podendo ser realizado por duas pessoas idôneas portadoras de diploma de cursos superior, preferencialmente na área específica, dentre as que tiverem habilitação técnica relacionada com a natureza do exame.

Questão 47

A descrição detalhada do vestígio conforme se encontra no local de crime ou no corpo de delito e a sua posição na área de exames, que pode ser ilustrada por fotografias, filmagens ou croqui, sendo indispensável a sua descrição no laudo pericial produzido pelo perito responsável pelo atendimento, equivale à etapa de

- A reconhecimento.
- B fixação.
- C coleta.
- D recebimento.
- E acondicionamento.

Questão 48

A prisão preventiva na fase de inquérito pode ser decretada

- A pelo juiz, de ofício, ou a requerimento do Ministério Público ou por representação da autoridade policial.
- B pelo juiz, de ofício, ou a requerimento da vítima.
- C pelo juiz e pela autoridade policial, de ofício ou a requerimento do Ministério Público.
- D pelo juiz, a requerimento do Ministério Público, ou por representação da autoridade policial.
- E pelo juiz, pelo Ministério Público ou pela autoridade policial.

Questão 49

O arquivamento de inquérito poderá ser feito

- A pelo juiz, a pedido da autoridade policial.
- B pelo juiz, apenas a requerimento do Ministério Público.
- C pela autoridade policial, pelo Ministério Público e pelo juiz.
- D pela autoridade policial, de ofício ou a pedido da vítima.
- E pelo juiz, de ofício, e a requerimento do Ministério Público.

Questão 50

A circunstância conhecida e provada, que, tendo relação com o fato, autorize, por indução, concluir-se a existência de outra ou outras circunstâncias, chama-se

- A acareação.
- B indício.
- C evidência.
- D cadeia de custódia.
- E apreensão.

Espaço livre

-- CONHECIMENTOS ESPECÍFICOS --**Texto 5A1-I**

Conservar a floresta de restinga na região do estuário do Rio Paraíba faz parte da missão da Floresta Nacional da Restinga de Cabedelo, localizada em um recorte do território dos municípios de Cabedelo e João Pessoa.

ICMBio. Plano de Manejo da Floresta Nacional Restinga de Cabedelo, 2016.

Questão 51

Tendo como referência o texto 5A1-I, nos terraços marinhos quaternários da área de floresta de restinga dessa região ocorrem, predominantemente,

- Ⓐ neossolos quartzarênicos cobertos com uma camada orgânica de espessura variável formada pelo acúmulo de serrapilheira.
- Ⓑ luvisolos crômicos constituídos de grande quantidade de material mineral proveniente do fluxo diário das marés.
- Ⓒ latossolos amarelos cobertos com uma camada orgânica de espessura variável formada pelo acúmulo de serrapilheira.
- Ⓓ cambissolos úmidos constituídos de uma camada orgânica de espessura variável formada pelo acúmulo de depósitos flúvio-marinhos.
- Ⓔ gleissolos sálicos constituídos de grande quantidade de material mineral proveniente do fluxo diário das marés.

Questão 52

A floresta de restinga da região mencionada no texto 5A1-I possui

- Ⓐ estratos predominante arbustivos, com espécies em torno de 5 metros de altura, como o cambará (*Moquiniastrum polymorphum*).
- Ⓑ árvores emergentes que podem atingir mais de 20 metros de altura, como o araçá (*Psidium guineense*).
- Ⓒ estratos arbustivos e arbóreos, com espécies entre 5 e 10 metros de altura, como o pinheiro-de-casquinha (*Pinophyta sylvestris*).
- Ⓓ estratos predominantes arbóreos, com espécies entre 10 e 15 metros, como o cedro (*Cedrus atlantica*).
- Ⓔ árvores emergentes que podem atingir mais de 15 metros de altura, como o jatobá (*Hymenaea courbaril*).

Questão 53

Ainda com referência ao texto 5A1-I, durante a elaboração do inventário da avifauna da Floresta Nacional da Restinga de Cabedelo, foi identificada uma espécie que normalmente ocorre na caatinga, não sendo comum na região da unidade de conservação.

Considerando a situação apresentada, assinale a opção que corresponde à espécie de ave exógena que se encaixa nesse perfil.

- Ⓐ urubu-de-cabeça-preta (*Coragyps atratus*)
- Ⓑ gralha canã (*Cyanocorax cyanopogon*)
- Ⓒ rolinha-roxa (*Columbina talpacoti*)
- Ⓓ bem-te-vi (*Pitangus sulphuratus*)
- Ⓔ anu-preto (*Crotophaga ani*)

Questão 54

A supressão da vegetação de florestas pode comprometer a qualidade do solo, tornando-o incapaz de sustentar o ecossistema nativo. Um de seus efeitos é o arraste de partículas presentes na superfície de solo pelo escoamento superficial homogeneamente distribuído da água das chuvas, o que caracteriza o processo como erosão

- Ⓐ em *splash*.
- Ⓑ por voçorocas.
- Ⓒ por intemperismo.
- Ⓓ laminar.
- Ⓔ em sulcos.

Questão 55

A instalação de um grande empreendimento imobiliário ocasionou o alagamento de área florestal de preservação permanente pela água das chuvas.

Nessa situação, entre as alterações do solo com potenciais efeitos danosos para o ecossistema, decorrentes desse cenário, inclui-se

- Ⓐ a morte da microbiota aeróbica obrigatória decorrente do aumento da agregação e compactação do solo.
- Ⓑ o crescimento da população de microrganismos aeróbicos obrigatórios, pelo aumento da quantidade de matéria orgânica disponível.
- Ⓒ a morte da microbiota aeróbica obrigatória e a transformação do nitrogênio na forma de nitrato para gás nitrogênio pela ação de outros microrganismos.
- Ⓓ a morte da microbiota aeróbica obrigatória e a diminuição do pH e o aumento do potencial redox do solo pela ação de outros microrganismos.
- Ⓔ o crescimento da população de microrganismos aeróbicos com consequente diminuição da disponibilidade de fósforo para o meio.

Questão 56

Uma área de caatinga no município de Salgadinho (PB) está sendo considerada para soltura de um lagarto da espécie *Phyllopezus periosus*, apreendido durante operação para apuração de crimes ambientais. Considerando a espécie em questão, a área

- Ⓐ é adequada para soltura do espécime, visto que possui um bioma apropriado.
- Ⓑ é inadequada para soltura do espécime, pois a Paraíba não possui répteis da família Leiosauridae entre suas espécies nativas.
- Ⓒ é inadequada para soltura do espécime, uma vez que a Paraíba não possui répteis da família Tropiduridae entre suas espécies nativas.
- Ⓓ é inadequada para soltura do espécime, visto que a Paraíba não possui répteis da família Teiidae entre suas espécies nativas.
- Ⓔ é inadequada para soltura do espécime, uma vez que a Paraíba não possui répteis da família Gekkonidae entre suas espécies nativas.

Questão 57

O derramamento de rejeitos químicos resultantes de atividades de mineração em florestas pode contaminar o solo, de modo a interferir nos processos bioquímicos das plantas. A mobilidade desses poluentes para reservatórios naturais de água é maior em solos

- Ⓐ com espessa cobertura vegetal.
- Ⓑ compactados.
- Ⓒ arenosos.
- Ⓓ argilosos.
- Ⓔ com alto pH.

Texto 5A1-II

A determinação do intervalo *post mortem* (IPM) por meio da utilização de entomologia forense implica em estabelecer intervalos de tempo mínimo e máximo, desde a exposição do corpo aos insetos até a sua descoberta.

Questão 58

Os intervalos de tempo mínimo e máximo, citados no texto 5A1-II, podem ser considerados coincidentes caso

- A** fatores climáticos, como frio, mantenham as larvas de insetos em estado de dormência.
- B** vertebrados predadores de insetos se alimentem dos espécimes adultos dos insetos presentes.
- C** formigas ataquem a população imatura de insetos.
- D** não haja influência de qualquer fator de retardo ao desenvolvimento da entomofauna presente.
- E** não ocorra sucessão entre os estágios de desenvolvimento dos insetos.

Questão 59

Ainda com relação ao texto 5A1-II, para determinação do IPM utilizando moscas califórneas, um método prático consiste em comparar o tamanho de espécimes coletados ao de amostras padrão — em estágios equivalentes de desenvolvimento —, criadas em laboratório a temperaturas semelhantes àquelas nas quais se deu o desenvolvimento dos espécimes coletados na cena do crime. Nesse caso, é recomendável que a temperatura de crescimento da amostra padrão seja equivalente à temperatura

- A** ambiente, para as larvas nos últimos estágios de desenvolvimento.
- B** do solo, para os ovos.
- C** da massa de larvas, para as larvas no primeiro estágio de desenvolvimento.
- D** do solo, para as pupas.
- E** da massa de larvas, para os espécimes adultos.

Questão 60

Na estimativa do IPM pela análise da sucessão de insetos em um cadáver, é muito importante determinar a ordem em que cada espécie estabelece sua colonização. Tradicionalmente, os primeiros insetos colonizadores do cadáver são espécies de

- A** sifonápteros necrófilos.
- B** himenópteros parasitas.
- C** coleópteros parasitas.
- D** lepidópteros necrófilos.
- E** dípteros necrófagos.

Questão 61

Dois bebês foram trocados na maternidade de um hospital e, somente anos depois, uma das mães, Maria, recebeu a informação de que ela não era a mãe biológica de sua filha, Joana. O exame de DNA, solicitado pelo suposto pai e ex-companheiro de Maria, apresentou o resultado que confirmou ter havido erro da unidade de saúde uma vez que tanto o suposto pai quanto Maria não possuíam perfis genéticos compatíveis com o de pais biológicos de Joana. Maria nunca desconfiou que poderia ter havido troca dos bebês no hospital, pois, segundo ela, a menina tem aparência semelhante à de sua família, pois o pai é claro, a mãe é morena e o irmão, negro.

Com relação à situação hipotética apresentada e assuntos correlatos, assinale a opção correta.

- A** O resultado do exame confirma o fato de que Maria e Joana certamente não possuem alelos em comum.
- B** A semelhança física também é utilizada para o cálculo do índice de paternidade e maternidade.
- C** O exame de paternidade comumente empregado para os casos como o descrito no texto é o exame de DNA mitocondrial.
- D** O exame de DNA realizado entre a criança e sua mãe biológica deve indicar compartilhamento de alelos em todos os marcadores genéticos analisados, salvo casos raros de mutação.
- E** Maria deve ter tido mutações na formação do óvulo e, por isso, o exame de DNA apresentou como resultado a exclusão da maternidade para sua filha de criação.

Questão 62

No processo de extração de DNA, são utilizadas diversas soluções, cada uma com sua função. Assinale a opção que apresenta a substância quelante de cátions divalentes que garante a integridade da molécula de DNA por inibir a ação de nucleases.

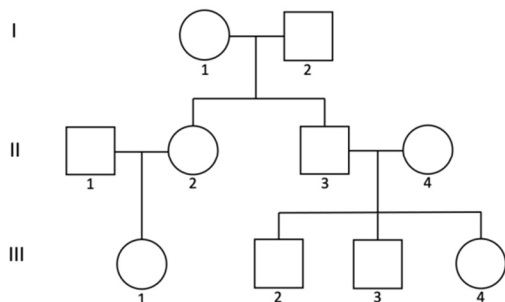
- A** EDTA
- B** SDS
- C** DTT
- D** proteinase K
- E** hidróxido de cálcio

Questão 63

A reação em cadeia da polimerase (PCR, do inglês *Polymerase Chain Reaction*) permite copiar regiões específicas do DNA. A técnica de PCR em tempo real é uma variação da técnica de PCR que permite estimar a quantidade de DNA em amostras biológicas por meio de sondas que emitem fluorescência. A amplificação da sequência-alvo é monitorada durante o processo e, à medida que o DNA é amplificado, o nível de fluorescência cresce proporcionalmente. O resultado é visualizado ao longo do processo, dispensando a etapa de eletroforese. Essa técnica

- A** identifica a sequência de DNA e suas respectivas mutações por meio de sequenciamento completo.
- B** estima, por meio da taxa de degradação, o intervalo pós-morte de um cadáver.
- C** identifica fontes de contaminação na amostra.
- D** permite inferir a presença de inibidores na reação de amplificação.
- E** identifica o número correto de contribuintes em amostras que contêm misturas de perfis genéticos.

Figura 5A2



Os perfis genéticos dos indivíduos I-1 e I-2 para um determinado marcador genético são 11-15 e 14-16, respectivamente.

Questão 64

Tendo a figura 5A2 como referência, os possíveis genótipos dos filhos do casal da geração I, excluindo-se eventos de mutação, são

- A 11-11, 11-12, 14-15 e 15-16.
- B 11-14, 11-16, 14-15 e 15-16.
- C 11-14, 11-16, 14-15 e 14-16.
- D 11-14, 14-15, 14-16 e 16-16.
- E 11-14, 11-15, 11-16 e 15-16.

Questão 65

Ainda com relação a figura 5A2, levando-se em consideração os perfis da geração I descritos e $f(14)$ como a frequência do alelo 14 na população, a probabilidade de um de seus netos (geração III) apresentar o alelo 14 neste mesmo marcador é de

- A $0,5 + f(14)$.
- B 0,25.
- C $f(14)$.
- D $0,25 + f(14)$.
- E 0,5.

Questão 66

Analisando-se os perfis genéticos de I-1, I-2 e II-3 em 23 marcadores genéticos, observou-se que somente no marcador descrito na figura 5A2 foi obtido um resultado incompatível. O indivíduo II-3 apresentou genótipo 15-17 para o referido marcador genético. A possível explicação para este resultado é que

- A II-3 foi adotado e, por isso, apresenta perfil não compatível com o de um filho biológico de I-1 e I-2.
- B um evento de mutação em uma etapa possa ter ocorrido na formação dos gametas de I-2.
- C houve troca de amostra no exame laboratorial.
- D II-3 deve ter sido trocado na maternidade.
- E o *kit* utilizado para análise estava vencido e, por isso, apresentou um artefato somente neste marcador em todas as replicatas da amostra.

Questão 67

Ao analisar uma amostra de local de crime, o perito identificou o seguinte perfil genético.

marcador genético	perfil obtido
TH01	9.3
D16S539	9-12-13
D8S1179	15-19
D21S11	31.2-32.2-35
D2S441	8-11.3-14-17

Diante do resultado obtido, infere-se que a amostra

- A apresenta degradação.
- B apresenta artefatos de amplificação.
- C provém de, pelo menos, cinco pessoas.
- D apresenta excesso de DNA.
- E provém de, pelo menos, duas pessoas.

Questão 68

A molécula de DNA pode sofrer efeitos do meio onde se encontra. Condições ambientais, como sol e chuva, podem afetar a amostra e, conseqüentemente, interferir nos resultados da análise de DNA. A partir dessas informações, assinale a opção correta, acerca de análise genética.

- A Uma forma de tentar obter perfil genético de amostras degradadas é trabalhar com sequências mais longas de DNA, uma vez que sequências maiores tendem a degradar mais lentamente.
- B O uso de banco de perfis genéticos em análise de amostras de desastres em massa é uma ferramenta muito útil ao possibilitar a busca por familiares das vítimas, permitindo uma identificação mais rápida dos corpos que não puderam ser identificados por outras técnicas.
- C Para a análise de DNA de corpos em estado de decomposição, recomenda-se o uso de tecidos mais resistentes, como pulmão ou fígado, para obtenção de perfil genético de melhor qualidade.
- D O uso de tampões com nucleases auxilia na extração de DNA ao expor a molécula para posterior amplificação, o que permite obter perfis genéticos completos.
- E Mesmo com o avanço da tecnologia na área de genética forense, é necessária uma quantidade muito grande de DNA para obter perfil genético; por isso, amostras de volante e maçaneta nunca são analisadas.

Questão 69

Peritos foram chamados para atender a um local de homicídio no interior do estado. Na cena do crime, eles coletaram amostras, identificadas como Q1 e Q2, e encaminharam para posterior análise genética. Além dos perfis das amostras do local, também foram analisadas amostras da vítima e do perito responsável pelo plantão. Os resultados estão descritos na tabela a seguir.

marcador	Q1	Q2	vítima	perito
A0melogenina	X-X	X-Y	X-X	X-Y
D3S1359	10-11	10-11-15	10-11	15-15
D1S1656	14-16.3	14-15-16.3-18	14-16.3	15-18
D2S441	12-17	8-11-12-17	12-17	8-11
D10S1248	17-17	15-17	17-17	15-15
D13S317	7-8	7-8-9	7-8	8-9
Penta E	20-20	7-20-23	20-20	7-23
D16S539	10-13	10-12-13-16	10-13	12-16
D18S51	11-14	11-14-16	11-14	16-16
D2S1338	12-28	12-28	12-28	12-12

Durante os exames de local, constatou-se que o perito não utilizou os equipamentos de proteção individual (EPIs) corretamente e o local do crime não estava bem preservado.

Com relação à situação hipotética apresentada, assinale a opção correta.

- Ⓐ Para haver uma conclusão sobre essas amostras, é imprescindível a análise de mais marcadores genéticos, uma vez que a análise estatística só é possível com mais de vinte regiões analisadas.
- Ⓑ O perfil genético do perito foi observado na amostra Q1.
- Ⓒ O compartilhamento de alelos observados entre a vítima e o perito é observado somente em irmãos consanguíneos.
- Ⓓ A contaminação de amostras biológicas independe do uso de EPIs na análise de local de crime.
- Ⓔ Os alelos observados nas amostras da vítima e do perito estão presentes na amostra Q2, que provavelmente deve ter sido contaminada durante a análise da cena do crime, resultando nessa mistura de perfis genéticos.

Questão 70

A Rede Integrada de Bancos de Perfis Genéticos (RIBPG) surgiu da iniciativa conjunta do Ministério da Justiça e das secretarias de segurança pública estaduais e tem por objetivo propiciar o intercâmbio de perfis genéticos de interesse da justiça, obtidos em laboratórios de perícia oficial.

Com base nessas informações, corresponde a uma das atribuições da RIBPG

- Ⓐ estabelecer requisitos mínimos para que um laboratório de perícia oficial de genética forense participe da RIBPG.
- Ⓑ padronizar procedimentos administrativos e estrutura hierárquica.
- Ⓒ permitir livre acesso aos bancos de perfis genéticos por qualquer funcionário do laboratório.
- Ⓓ determinar os procedimentos operacionais padrão (POP) que todos os laboratórios devem redigir.
- Ⓔ autorizar a inserção de perfis genéticos nos bancos da rede independente de critérios técnicos.

Questão 71

Em relação a isolamento e preservação de local de crime, assinale a opção correta.

- Ⓐ Populares que transitam pelo local do crime e até mesmo os policiais podem produzir, de forma intencional, vestígios ilusórios, que, portanto, não estão relacionados ao evento apurado.
- Ⓑ É responsabilidade do perito oficial criminal não alterar o estado das coisas.
- Ⓒ A necessidade de conhecer o fato é uma situação que justifica, como exceção à interdição rigorosa, a entrada da autoridade policial e de seus agentes no local de crime.
- Ⓓ O local inidôneo deve ser relatado pelo perito criminal, que, nesse caso, não poderá proceder aos exames periciais.
- Ⓔ Durante os procedimentos preliminares no local, quando houver pessoas ou animais dentro da área isolada ou potencialmente inovando a cena do crime, o perito criminal responsável pelos exames deverá solicitar a completa evacuação do local para iniciar o levantamento fotográfico.

Questão 72

Uma equipe pericial foi acionada para realizar exame de local de crime contra o patrimônio envolvendo violência e grave ameaça em uma residência. Posteriormente, a perícia foi também acionada para realizar exame em um veículo localizado que fora objeto de roubo na mesma ocorrência policial.

Considerando a situação hipotética apresentada, assinale a opção correta, acerca de postulados e princípios da doutrina criminalística.

- Ⓐ A presença de manchas de sangue, armas, marcas de disparo de arma de fogo, projéteis e estojos deflagrados no interior da residência são vestígios característicos de emprego de violência durante a ação delituosa.
- Ⓑ Se, no exame de local, os vestígios se restringirem às dependências da residência, a descrição da vizinhança e das vias de acesso é irrelevante para a perícia criminal.
- Ⓒ O perito poderá estender o isolamento do local para além da residência, desde que a medida não comprometa o trânsito de veículos e pessoas nas imediações.
- Ⓓ No exame de veículo não importa, nesse caso, registrar o estado do bem patrimonial, visando sua avaliação econômica.
- Ⓔ Para o exame do veículo, pela natureza da ação delituosa, espera-se constatar sinais de arrombamento nas portas ou violação nos dispositivos de ignição do motor.

Questão 73

Com relação aos vestígios encontrados no local de acidente de trânsito, assinale a opção correta.

- Ⓐ Marcas de frenagem produzidas sobre a superfície de asfalto molhado apresentam-se de cor escura, em tons variados de cinza.
- Ⓑ A presença de fragmentos desprendidos dos veículos auxilia principalmente na determinação da posição de repouso final que os veículos assumem após um acidente.
- Ⓒ Em comparação com as marcas de frenagem comuns, as geradas pelo sistema de freio ABS são duráveis, de coloração escura e com estriações longitudinais paralelas.
- Ⓓ O deslocamento dos pneumáticos divergente da orientação indicada pelo eixo longitudinal do veículo produz marcas de forma curvilínea e hachuradas.
- Ⓔ O rolamento dos pneumáticos sobre a superfície da pista produz marcas de sulcagens que auxiliam na determinação de trajetórias e na identificação de determinado pneumático de um veículo suspeito.

Questão 74

A forma das lesões permite razoavelmente caracterizar o tipo de instrumento utilizado em um crime contra a pessoa. Nesse sentido, é correto afirmar que

- Ⓐ instrumentos perfurantes produzem lesões punctórias, que se apresentam de pequeno diâmetro e de raro sangramento.
- Ⓑ as lesões cortantes possuem bordas regulares e comprimento menor que a profundidade.
- Ⓒ a cauda de escoriação é uma característica típica de lesões provocadas por projétil expelido por arma de fogo.
- Ⓓ as lesões produzidas por mordedura provocada pela arcada dentária humana são classificadas como cortocontundentes.
- Ⓔ as feridas causadas por instrumentos cortocontundentes, em razão da transferência de energia cinética de forma mista, apresentam sangramento maior que as lesões causadas por instrumentos cortantes.

Questão 75

Ao realizar exame perinecropsóptico em um cadáver em local de homicídio, o perito constatou uma ferida produzida por projétil expelido por arma de fogo. O corpo do cadáver apresentava um orifício (O1) na região abdominal e um orifício (O2) nas costas. O orifício O1 tinha bordas evertidas e formato irregular. O orifício O2 tinha bordas invertidas, formato elíptico e era circundado por diversas incrustações na pele, formando ferimentos puntiformes resistentes a limpeza.

Considerando essa situação hipotética bem como a descrição e interpretação dos vestígios apresentada pelo perito criminal, assinale a opção correta.

- Ⓐ Quando o disparo foi realizado, a vítima estava defronte ao autor.
- Ⓑ O projétil apresentava incidência perpendicular quando atingiu o corpo da vítima.
- Ⓒ O disparo foi efetuado a longa distância.
- Ⓓ O orifício O1 apresentava maior diâmetro que o orifício O2.
- Ⓔ A aréola equimótica somente poderá ser observada no orifício O2.

Questão 76

Durante exame perinecropsóptico de cadáver em um local de morte violenta, foram constatados pelo perito criminal os seguintes sinais externos: pele anserina, cogumelo de espuma sobre a boca e narinas, mancha verde de putrefação no nível do esterno e destacamento da epiderme nas mãos e nos pés.

Nessa situação hipotética, os achados perinecropsópicos são indicativos de morte por

- Ⓐ sufocação indireta.
- Ⓑ soterramento.
- Ⓒ afogamento.
- Ⓓ asfixia por monóxido de carbono.
- Ⓔ esganadura.

Questão 77

De acordo com o conceito e a classificação de local de crime, assinale a opção correta.

- Ⓐ Local de crime consiste no lugar onde o crime foi consumado.
- Ⓑ Um local de homicídio em via pública onde se observa a presença de transeuntes é presumivelmente idôneo.
- Ⓒ Quanto à natureza do fato, os locais de crime são classificados com base no tipo penal que lhe deu origem.
- Ⓓ Quanto à situação, os locais de crime são classificados em preservados, violados e desfeitos.
- Ⓔ A residência onde ocorreu um homicídio e o veículo utilizado pelo autor para fuga após cometimento desse crime são considerados, respectivamente, área imediata interna e área mediata externa.

Questão 78

Peritos da Polícia Civil realizaram a reprodução simulada do crime que terminou com a morte de Fabiano, de 25 anos de idade, após briga durante a madrugada de sábado em uma boate em João Pessoa-PB. O indiciado por ter cometido o crime afirmou que agiu em legítima defesa depois de ter sido agredido pela vítima. No entanto, testemunhas informaram que a vítima havia sido covardemente agredida até cair desacordada e falecer no local.

Considerando essa situação hipotética, assinale a opção correta, acerca de reprodução simulada.

- Ⓐ O procedimento realizado pela polícia visa convencer o Ministério Público acerca das circunstâncias e da autoria do delito.
- Ⓑ É de suma importância que os peritos criminais conheçam os autos antes da realização da reprodução simulada.
- Ⓒ No caso em tela, a encenação do delito foi realizada pelo indiciado e pelas testemunhas concomitantemente no local, visando reproduzir com a maior fidedignidade possível as circunstâncias do fato.
- Ⓓ Deduz-se da situação narrada que a autoridade policial foi previamente autorizada pelo juiz para realizar a reprodução simulada do crime.
- Ⓔ Infere-se que a reprodução simulada foi realizada no local similar ao do crime e necessariamente em horário com boa luminosidade, visando facilitar a visualização das encenações.

Questão 79

Com relação aos procedimentos de documentação do local de crime, assinale a opção correta.

- Ⓐ A descrição do local deve partir do geral para o particular, em áreas externas, e do detalhe para a visão de conjunto, em áreas internas.
- Ⓑ Em regra, o levantamento fotográfico completo e minucioso do local dispensa a elaboração de croqui.
- Ⓒ A fixação do vestígio conforme se encontra no local é parte indispensável no laudo pericial e constitui etapa da cadeia de custódia.
- Ⓓ Os peritos devem fotografar o cadáver logo após a retirada das vestes, antes de se realizar o exame perinecropsóptico.
- Ⓔ Os croquis são representações esquemáticas do local do crime, que apresentam estimativas das dimensões e localização dos vestígios no espaço; os registros precisos e detalhados dos vestígios, quando necessários, são apresentados em plantas auxiliares.

Questão 80

As unidades de perícia bem equipadas e com profissionais capacitados e procedimentos padronizados são fundamentais para a produção da prova técnica e, conseqüentemente, para a qualificação da investigação criminal.

Secretaria Nacional de Segurança Pública do Ministério da Justiça — SENASP.
Procedimento Operacional Padrão: perícia criminal.
Brasília: Ministério da Justiça, 2013 (com adaptações).

Considerando o previsto nessa afirmativa, assinale a opção correta, acerca dos procedimentos de levantamento de local de crime.

- Ⓐ Ao chegar a um local de crime, a equipe pericial deve evitar receber quaisquer informações dos fatos, de modo a garantir a imparcialidade e a objetividade dos exames periciais.
- Ⓑ Objetos que não forem coletados pelos peritos criminais serão devolvidos no local aos respectivos donos, a critério da equipe pericial.
- Ⓒ Atualmente, o padrão de busca de vestígios padronizado para os locais de crime, indistintamente, é o de espiral, em que o foco inicial é o vestígio principal e, em seguida, a região periférica.
- Ⓓ Todo material biológico no local de crime deve ser considerado potencialmente infectante, tanto é assim que a coleta de vestígios dessa natureza será feita sempre com uso de luvas novas e descartáveis, que serão trocadas antes da manipulação de um novo vestígio.
- Ⓔ As armas de fogo devem ser acondicionadas e encaminhadas para exames posteriores exatamente como foram encontradas no local de crime.

Espaço livre