

- Nas questões a seguir, marque, para cada uma, a única opção correta, de acordo com o respectivo comando. Para as devidas marcações, use a **Folha de Respostas**, único documento válido para a correção das suas respostas.
- Eventuais espaços livres — identificados ou não pela expressão “**Espaço livre**” — que constarem deste caderno de provas poderão ser utilizados para rascunho.

-- PROVAS OBJETIVAS --

-- CONHECIMENTOS BÁSICOS --

Língua Portuguesa

Texto CB1A1

Vivemos em um contexto de profundas mudanças societárias que refletem diretamente na vida dos indivíduos e presenciemos uma desigualdade social cada vez mais acentuada. É justamente nessa conjuntura de profundas mudanças sociais, de mutações do mundo do trabalho e acirramento da questão social que necessitamos compreender o sistema educacional e suas implicações no cotidiano escolar, permeado de conflitos oriundos dos diferentes sujeitos que o compõem.

As novas configurações da sociedade no sistema capitalista — que repercutem diretamente nos mais diferentes espaços da vida cotidiana — são, na realidade, reflexos do agravamento da questão social: a produção social é cada vez mais coletiva, o trabalho torna-se mais amplamente social, enquanto a apropriação de seus frutos se mantém privada, monopolizada por apenas uma parte da sociedade.

A educação é um processo que se desenvolve historicamente, num tempo dinâmico e num espaço que sofre transformações constantes, tendo como característica a preocupação com a formação do ser humano em sua plenitude, com a perspectiva de transformar a sociedade em benefício de seus sujeitos. Entendendo-se a educação como componente de um contexto histórico-social, o trabalho dos diferentes profissionais nesse espaço sócio-ocupacional deve ser realizado com uma visão totalizadora da realidade social, a partir de uma concepção crítica das questões inerentes ao processo educacional e, conseqüentemente, à vida humana.

Ora, se a educação deve ser compreendida dentro de um contexto histórico-social, as diferentes áreas e profissões cuja atuação se desenvolve na efetivação dessa política social necessitam de estratégias de ação com o objetivo de estimular o processo de conscientização dos indivíduos numa perspectiva transformadora da realidade.

A educação em sua forma emancipadora pode ser vista como um instrumento de luta pelos direitos do cidadão, contribuindo para a formação de um sujeito crítico e consciente, um ser humano apto ao questionamento e à tomada de decisões. Assim, a escola seria o espaço capaz de produzir uma formação ampla para o indivíduo, auxiliando-o na construção do conhecimento e da convivência humana e social, política e cultural.

Questão 1

De acordo com as ideias do texto CB1A1, é correto afirmar que

- Ⓐ todo processo educativo é emancipador, pois a preocupação com a formação do ser humano em sua plenitude se fundamenta no questionamento da realidade.
- Ⓑ as mudanças ocorridas no mundo do trabalho acirraram as desigualdades sociais e, conseqüentemente, os conflitos no cotidiano escolar.
- Ⓒ o objetivo principal da escola é a transmissão do conhecimento formal, que é o caminho para a emancipação do sujeito.
- Ⓓ o estímulo ao processo de conscientização do indivíduo é um dos objetivos da educação emancipadora.
- Ⓔ o sistema capitalista garante aos que querem efetivamente trabalhar as oportunidades de usufruir do produto do trabalho coletivo.

Questão 2

Estariam mantidas a correção gramatical e a coerência das ideias do texto CB1A1 caso se substituísse

- Ⓐ “oriundos” (segundo período do primeiro parágrafo) por **que advém**.
- Ⓑ “Entendendo-se” (segundo período do terceiro parágrafo) por **Na medida em que se entende**.
- Ⓒ “com o objetivo de” (quarto parágrafo) por **na qual objective**.
- Ⓓ “Ora, se” (quarto parágrafo) por **Caso**.
- Ⓔ “cuja atuação” (quarto parágrafo) por **que a atuação**.

Questão 3

Estariam mantidas a correção e a coerência das ideias do texto CB1A1 caso

- Ⓐ fosse inserida, no quarto parágrafo, uma vírgula imediatamente depois do vocábulo “profissões”, visto que os termos “áreas” e “profissões” já estão determinados pelo vocábulo “diferentes”.
- Ⓑ o ponto final que encerra o primeiro período do primeiro parágrafo fosse substituído por vírgula e, logo em seguida, fosse inserido o vocábulo **e**, feito o devido ajuste de letra inicial maiúscula e minúscula no período — **acentuada, e é (...)**.
- Ⓒ os travessões empregados no segundo parágrafo fossem substituídos por vírgula, visto que a oração destacada tem função de advérbio de causa e está deslocada de sua posição canônica.
- Ⓓ o sinal de dois-pontos, no segundo parágrafo, fosse substituído por vírgula e, logo em seguida, fosse inserida a expressão **a medida que**.
- Ⓔ fosse inserida uma vírgula imediatamente depois do vocábulo “sócio-ocupacional” (segundo período do terceiro parágrafo), dada a extensão da expressão adverbial de que esse vocábulo faz parte.

Questão 4

Em relação à concordância nominal e verbal no texto CB1A1, assinale a opção correta.

- A No primeiro parágrafo, a flexão da forma verbal “compõem” na terceira pessoa do plural justifica-se pela concordância do verbo com o termo “conflitos”, que é o sujeito da última oração do parágrafo.
- B No segundo parágrafo, o termo “monopolizada” está flexionado no feminino singular porque concorda em gênero e número com a expressão “uma parte da sociedade”.
- C Estariam mantidas a correção gramatical e as relações coesivas estabelecidas no primeiro período do terceiro parágrafo caso se substituísse “tendo” por **e têm**.
- D Estaria mantida a correção gramatical do último parágrafo do texto caso se substituísse o termo “vista” por **visto**, dada a possibilidade gramaticalmente prevista de concordância, em estruturas de voz passiva, do particípio com o elemento que o segue, qual seja o vocábulo “instrumento”.
- E No quarto parágrafo, a flexão da forma verbal “se desenvolve” na terceira pessoa do singular justifica-se pela concordância do verbo com o termo “atuação”, que é o núcleo do sujeito da oração.

Questão 5

Assinale a opção em que a proposta de reescrita para o trecho “enquanto a apropriação de seus frutos se mantém privada” (segundo parágrafo) é correta e coerente com as ideias do texto CB1A1.

- A ao passo que a apropriação de seus frutos permanece privada
- B porquanto a posse de seus frutos contém-se privados
- C ao mesmo tempo que a apropriação de seus frutos preservam-se privada
- D desde que a apropriação dos frutos desse trabalho se mantenha privada
- E embora a apropriação de seus frutos mantém-se privada

Matemática**Questão 6**

A cozinha de certa escola conta com o trabalho de 14 merendeiras, no turno matutino, para preparar alimentos para 700 alunos. O trabalho inicia-se sempre às 7 h da manhã, e as merendeiras terminam de preparar os alimentos às 10 h da manhã. No início do próximo ano letivo, o total de alunos no turno matutino será de 900 alunos, e, por questões logísticas, a direção da escola determinou que, para o novo ano, o início das atividades continuará sendo às 7 h da manhã, as refeições deverão estar prontas às 9 h da manhã e o número de merendeiras deverá mudar para atender a nova demanda.

Com base nessa situação hipotética, e considerando que a eficiência das merendeiras não seja afetada por alterações na duração do trabalho, e que novas e antigas merendeiras sejam igualmente eficientes, assinale a opção que corresponde à quantidade de merendeiras que a escola deverá contratar para que essa nova demanda seja cumprida.

- A 6
- B 12
- C 13
- D 20
- E 27

Questão 7

Considere-se que a temperatura máxima diária registrada em determinada cidade, em cada dia do ano de 2021, seja dada pela expressão $T(x) = -\frac{x^2}{1250} + \frac{8x}{25} + 10$, em que $1 \leq x \leq 365$ corresponde ao dia do ano. Nessa situação, a temperatura diária máxima, em graus Celsius, ficou abaixo de 34°C

- A antes do 100° e após o 300° dia do ano.
- B entre o 100° e o 300° dia do ano.
- C durante todos os dias do ano.
- D antes do 200° dia do ano.
- E após o 200° dia do ano.

Questão 8

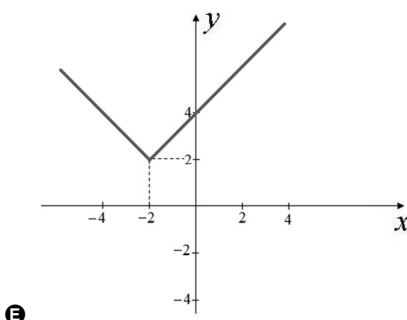
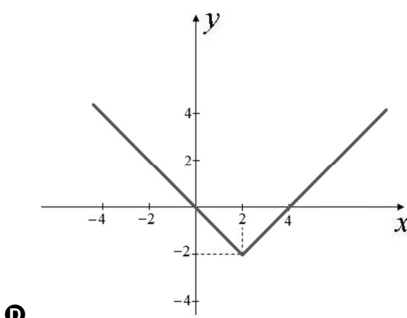
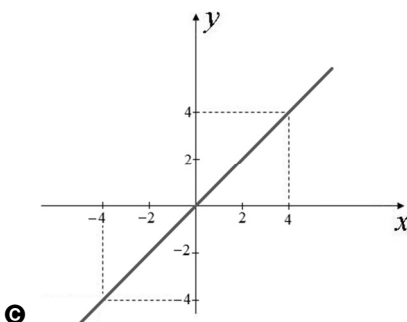
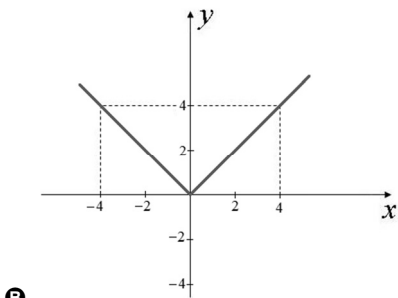
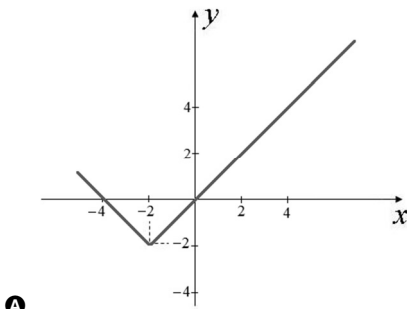
As idades de Gabriel, Márcia e Denise somam, hoje, 110 anos. Sabe-se que Denise nasceu 20 anos antes de Gabriel e que, daqui a 22 anos, a idade de Márcia será 25% superior à idade de Gabriel. Nesse caso, a idade de Márcia hoje é igual a

- A 10 anos.
- B 16 anos.
- C 32 anos.
- D 38 anos.
- E 50 anos.

Espaço livre

Questão 9

Assinale a opção que representa o gráfico da função dada por $f(x) = x$, no intervalo $[-4, 4]$.

**Questão 10**

Os estudantes de uma turma foram separados em 8 grupos (A, B, C, D, E, F, G e H) para a apresentação de um trabalho, em dois dias diferentes da semana. Em cada um desses dias, 4 grupos apresentarão o trabalho, e, no primeiro dia, o primeiro grupo a apresentar será o grupo A.

Com base na situação hipotética anterior, é correto afirmar que, desconsiderando-se a ordem em que os grupos restantes apresentarão, a quantidade de formas diferentes de escolher os grupos que apresentarão no segundo dia é igual a

- A** 26.
- B** 35.
- C** 70.
- D** 210.
- E** 1680.

Didática**Questão 11**

A tendência liberal renovada não diretiva centra-se

- A** no estímulo à construção de comportamentos previsíveis.
- B** na promoção de vivências grupais e de autogestão.
- C** na ênfase a aspectos psicológicos relacionais.
- D** no foco em atitudes passíveis de explicitação.
- E** no favorecimento de análise crítica e coletiva da realidade social.

Questão 12

A abordagem do ensino-aprendizagem por competência

- A** destaca a dimensão conceitual dos conhecimentos.
- B** coaduna-se com diretrizes de uma escola ativa.
- C** planifica os comportamentos para viabilizar a aprendizagem.
- D** foca na segmentação de saberes teóricos e de atitudes.
- E** fomenta a confirmação de hipóteses.

Questão 13

A inclusão da dimensão ambiental na educação pressupõe a

- A** problematização das dimensões biológicas, químicas e físicas do ambiente.
- B** apropriação adequada de conhecimentos biológicos e científicos.
- C** conservação de elementos naturais degradados, protegendo-os das intervenções sociais.
- D** conscientização individual dos sujeitos sobre o ambiente que vive.
- E** integração de conceitos e habilidades para o entendimento da relações entre o homem, a sua cultura e o seu meio.

Questão 14

Princípio da articulação entre a expansão quantitativa da oferta de vagas com a efetivação da qualidade das experiências educativas expresso em um projeto político pedagógico diz respeito à

- A formação e à valorização dos profissionais da educação.
- B qualidade formal, técnica e política do ensino.
- C gestão democrática das escolas e nas escolas.
- D liberdade e à autonomia formativa.
- E igualdade de oportunidades e permanência.

Questão 15

Caracteriza um planejamento de ensino reverso

- A estimular a reversibilidade do pensamento dos estudantes.
- B partir das expectativas de construção do conhecimento do professor.
- C estimular experiências de aprendizagens paulatinamente.
- D instigar a adaptação dos estudantes a cada etapa de ensino.
- E conduzir os estudantes à revisão de conteúdos e de práticas.

Questão 16

O currículo expresso no desempenho educacional das escolas e dos sistemas denomina-se currículo

- A prescrito.
- B descritivo.
- C em ação.
- D oculto.
- E avaliado.

Questão 17

O processo de instrumentalização, no que se refere à didática em uma perspectiva histórico-crítica, caracteriza-se por ser um momento em que a

- A articulação entre a prática social inicial e a teoria é desenvolvida.
- B sistematização dos conhecimentos científicos é realizada.
- C discussão de questões pertinentes são levantadas pelos sujeitos.
- D assimilação e transformação dos conhecimentos prévios é desencadeada.
- E vinculação da realidade com um conhecimento socialmente reconhecido.

Questão 18

Em um dado momento de um diálogo, uma pessoa disse para a outra:

Sou um cidadão que pago meus impostos, portanto, tenho meus direitos.

Nessa frase, a concepção de cidadania subjacente é a

- A reativa.
- B proativa.
- C ativa.
- D eletiva.
- E passiva.

Questão 19

No planejamento pedagógico,

- A plano da escola tem como foco um momento de estudo específico.
- B plano de aula apresenta diretrizes gerais para as atividades coletivas.
- C plano de aula se efetiva num dia de estudo.
- D sequência didática compõe etapas de um plano de aula.
- E plano de ensino detalha as atividades de uma aula a ser desenvolvida.

Questão 20

Quando professores mapeiam as referências iniciais das aprendizagens de estudantes, eles recorrem à avaliação com função

- A classificatória.
- B descritiva.
- C somativa.
- D diagnóstica.
- E prescritiva.

Políticas e Legislação da Educação**Questão 21**

O ensino fundamental, com duração de nove anos, abrange a população na faixa etária dos seis aos quatorze anos de idade e se estende também a todos os que não tiveram condições de frequentá-lo na idade própria. Acerca desse tema, assinale a opção correta.

- A Os conteúdos que compõem a base nacional comum e a parte diversificada têm origem nas disciplinas científicas.
- B Matemática, linguagens, ciências da natureza e ciências humanas são componentes curriculares.
- C Em todo o território nacional, o ensino fundamental deve ser ministrado exclusivamente em língua portuguesa.
- D O ensino fundamental deve abranger, obrigatoriamente, apenas o estudo da língua portuguesa e da matemática.
- E No ensino fundamental, o ensino de espanhol passa a ser obrigatório como língua estrangeira moderna.

Questão 22

Nas diretrizes curriculares nacionais para o ensino fundamental, a avaliação é compreendida como

- A instrumento que reorganiza as práticas educativas de acordo com sua classificação do SAEB.
- B instrumento que mensura a aprendizagem dos estudantes para fins de promoção ou reprovação.
- C redimensionadora das práticas educativas, com vistas ao alcance de melhores resultados.
- D teste de larga escala que classifica as escolas e os alunos por meio de avaliações externas.
- E resultado da aprendizagem dos alunos, independentemente das modalidades e das formas de atendimento escolar.

Questão 23

A erradicação do analfabetismo absoluto e a redução do analfabetismo funcional estão entre as metas do plano municipal de educação de Joinville. Assinale a opção que apresenta uma das estratégias, na educação de jovens e adultos (EJA), para que essas metas sejam atingidas.

- A Implantar centro de educação de jovens e adultos na modalidade de educação à distância.
- B Criar, nas escolas de EJA, turmas específicas de idosos para trabalhar temas do envelhecimento e da velhice.
- C Adotar o sistema nacional de avaliação da educação básica para aferição do nível de alfabetização da EJA.
- D Incentivar ações que visem ao desenvolvimento de modelos adequados às necessidades específicas da EJA.
- E Obrigar empresas públicas ou privadas a adotar flexibilidade de trabalho para pessoas matriculadas na EJA.

Questão 24

Fabiana tem quinze anos e foi diagnosticada com autismo e deficiência intelectual severa. Ao procurar uma escola particular para matricular a filha, a mãe de Fabiana foi orientada a buscar a rede pública de ensino.

Considerando a situação hipotética apresentada e a legislação brasileira, assinale a opção correta.

- A Fabiana deve ser encaminhada a uma instituição que atenda suas necessidades de aprendizagem, porquanto a educação é um direito da pessoa com deficiência, devendo ser efetivado, preferencialmente, em escolas de educação especial.
- B A inclusão de pessoas com deficiência é pautada na igualdade de direitos, motivo pelo qual Fabiana deverá ser avaliada em seu processo de aprendizagem a partir dos mesmos critérios e instrumentos aplicados aos outros estudantes.
- C Caso a mãe de Fabiana decida matriculá-la em uma instituição privada, poderá contar com a garantia de oferta de atendimento educacional especializado, ainda que valores adicionais possam ser cobrados nas mensalidades pela oferta desses serviços.
- D A formação de professores para o atendimento educacional especializado é obrigação do Estado, motivo por que a escola da rede privada pode rejeitar a matrícula de Fabiana.
- E É dever do Estado elaborar plano de atendimento educacional especializado e organizar recursos e serviços de acessibilidade à pessoa com deficiência, motivo pelo qual Fabiana pode ser atendida na rede pública de ensino.

Questão 25

De acordo com o regime jurídico dos servidores públicos do município de Joinville – SC, estaria apto a ingressar no serviço público municipal o candidato

- A brasileiro, com 30 anos de idade, aprovado no concurso de professor, com certificado de conclusão do ensino médio e magistério, com certificado de reservista, sem quitação eleitoral e com direitos políticos em dia.
- B nascido na Alemanha, com 20 anos de idade, aprovado no concurso de professor, licenciado, sem certificado de reservista e quitação eleitoral.
- C nascido na Argentina, com cidadania brasileira, com 17 anos de idade, aprovado no concurso de professor, licenciado, com certificado de reservista e com direitos políticos em dia.
- D nascido no Japão, com nacionalidade brasileira, com 38 anos de idade, aprovado no concurso de professor, licenciado, com certificado de reservista e com direitos políticos em dia.
- E brasileiro, com 18 anos de idade, aprovado no concurso de auxiliar escolar, com certificado de conclusão do ensino médio e magistério, sem certificado de reservista e com direitos políticos em dia.

Questão 26

Acerca das modalidades da educação básica constantes do currículo da rede municipal de Joinville – SC, assinale a opção correta.

- A A educação quilombola é uma das modalidades da educação básica e destina-se ao atendimento das populações quilombolas rurais e urbanas nas mais variadas formas de produção cultural, social, política e econômica.
- B A educação especial é uma das modalidades da educação básica, ofertada em instituições específicas para este fim, que, além de ampliar o direito à educação, dirige-se às necessidades básicas de aprendizagem dos estudantes com necessidades específicas.
- C A educação no campo compreende a educação básica nas etapas de ensino fundamental, ensino médio e educação profissional, e é destinada apenas aos agricultores familiares, extrativistas e pescadores artesanais.
- D A educação à distância é uma modalidade de ensino que compreende a utilização de tecnologias da informação e da comunicação como forma de atingir pessoas em diferentes locais e tempos.
- E A educação de jovens e adultos (EJA) é uma modalidade de ensino destinada a garantir o direito à educação da população com mais de 18 anos que não teve acesso aos estudos ou os interrompeu antes de concluir a educação básica.

Questão 27

No currículo da rede municipal de Joinville – SC, as tecnologias educacionais são concebidas como

- A objetos de consumo dos quais a escola, enquanto consumidora de tecnologias, deve se apropriar, da mesma forma que os alunos o fazem.
- B ferramentas tecnológicas que possibilitam a interação digital, permitindo a utilização de esquemas mentais a partir do uso racional e mediado da informação.
- C competências de práticas sociais para se comunicar, acessar e disseminar informações, produzir conhecimentos e resolver problemas.
- D uma opção a ser utilizada, ou não, nas práticas pedagógicas escolares, estando condicionada ao projeto pedagógico institucional e às necessidades locais.
- E centro dos processos educacionais que se constituem como uma necessidade ao aprendizado dos estudantes, para que estes transitem na sociedade tecnológica.

Questão 28

A formação continuada de professores da educação básica, expressa na Resolução CNE/CP n.º 1/2020, é entendida como

- A política de formação de professores de competência do sistema de ensino municipal que independe dos marcos regulatórios definidos pela Base Nacional Comum Curricular (BNCC).
- B responsabilidade das instituições de ensino, com seu arcabouço próprio de gestão, condicionada às autoridades pertinentes.
- C aquela que promove um ambiente educacional saudável e propício ao desempenho acadêmico, visando preparar os alunos para o mercado de trabalho.
- D componente essencial da profissionalização desses docentes, na condição de agentes formativos de conhecimentos e culturas.
- E aquela que responsabiliza os docentes pelo desenvolvimento cognitivo, acadêmico e social dos alunos, a partir de uma formação sólida.

Questão 29

As diretrizes curriculares nacionais de formação inicial de professores da educação básica apresentam fundamentos pedagógicos da formação continuada de docentes da educação básica que incluem

- Ⓐ desenvolvimento das competências e habilidades de compreensão, interpretação e produção de textos de complexidade crescente, em língua portuguesa e em, ao menos, mais duas línguas estrangeiras.
- Ⓑ formação realizada por profissionais competentes, que não vivenciam a mesma realidade escolar, a fim de que novas ideias e soluções para os problemas apresentados possam ser efetivos na solução de problemas.
- Ⓒ aperfeiçoamento permanente de conhecimentos, conceitos, premissas e conteúdos da área de ensino do docente e domínio pleno das tecnologias educacionais de aprendizagem.
- Ⓓ domínio de uso de todas as metodologias ativas de aprendizagem tais como a pesquisa-ação, os estudos de caso e a aprendizagem baseada em problemas.
- Ⓔ a formação continuada para docentes que atuam em modalidades específicas, de acordo com as normas regulamentadoras do Conselho Nacional de Educação.

Questão 30

Conforme a Resolução CNE/CEB n.º 1/2021, a EJA poderá ser desenvolvida na modalidade à distância (EAD). A respeito desse tema, assinale a opção correta.

- Ⓐ A EJA é organizada em regime anual ou modular, em segmentos e etapas, com possibilidade de flexibilização do tempo para cumprimento da carga horária exigida.
- Ⓑ Nos anos iniciais do ensino fundamental, nos quais o objetivo é a alfabetização inicial, a carga horária será livremente definida pelos sistemas de ensino.
- Ⓒ Nos anos finais do ensino fundamental, nos quais o objetivo é o fortalecimento da integração da formação geral, não há carga horária mínima predeterminada.
- Ⓓ O ensino médio da EJA tem como objetivo específico a qualificação profissional por meio de um curso técnico de nível médio.
- Ⓔ Os cursos da EJA desenvolvidos por meio da modalidade à distância (EAD) serão ofertados apenas para os anos finais do ensino fundamental e para o ensino médio.

Espaço livre

-- CONHECIMENTOS ESPECÍFICOS --**Texto 10A1-I**

A Prefeitura de Joinville sancionou a Lei n.º 9.214/2022, que institui o Programa de Valorização por Resultados na Aprendizagem no âmbito das unidades escolares da rede pública municipal de ensino de Joinville e implanta a gratificação por dedicação integral aos profissionais do magistério, auxiliares de educadores e auxiliares escolares. Esse é o maior programa de investimento em educação já desenvolvido em Joinville. O objetivo é que essas políticas sejam fatores de incentivo para mais avanços na qualidade da educação pública municipal de Joinville.

Programa de Valorização por Resultados na Aprendizagem

- A gratificação por resultados será destinada aos servidores efetivos e temporários lotados em Centros de Educação Infantil (CEIs), em escolas e na Secretaria Municipal de Educação. Ela será concedida conforme o alcance dos resultados educacionais ao fim do período letivo, em meta que será estipulada anualmente e verificada pelo Índice de Desenvolvimento da Educação Municipal (IDEM).
- A gratificação poderá chegar a R\$ 8 mil para servidores com funções de atuação direta no ensino e a R\$ 4 mil para servidores da equipe de apoio das unidades escolares com ou sem funções administrativo-operacionais.

Gratificação por dedicação integral

- Profissionais do magistério e auxiliares de educadores com dedicação de 40 horas semanais à rede municipal passarão a receber uma gratificação mensal de R\$ 400. Haverá o pagamento do dobro desse valor aos profissionais que atuarem com dedicação integral às escolas vulneráveis (em que 15% ou mais de alunos matriculados pertençam a famílias beneficiárias do Auxílio Brasil ou programa similar) e às unidades de difícil acesso (escolas e CEIs que estejam a 15 quilômetros ou mais do marco zero do município de Joinville, localizado na Biblioteca Pública Municipal).

Internet: <www.joinville.sc.gov.br> (com adaptações).

Questão 31

Assinale a opção que apresenta palavra retirada do texto 10A1-I que contém a quantidade de letras igual à quantidade de fonemas.

- Ⓐ “profissionais”
- Ⓑ “haverá”
- Ⓒ “vulneráveis”
- Ⓓ “Joinville”
- Ⓔ “quilômetros”

Questão 32

A palavra “incentivo”, retirada do primeiro parágrafo do texto 10A1-I, é formada pelo processo de formação de palavras denominado

- Ⓐ derivação regressiva.
- Ⓑ derivação sufixal.
- Ⓒ conversão.
- Ⓓ amálgama.
- Ⓔ composição.

Questão 33

No texto 10A1-I, o termo “de Joinville” exerce, na oração em que ocorre, a função de

- Ⓐ aposto.
- Ⓑ adjunto adverbial.
- Ⓒ complemento nominal.
- Ⓓ predicativo.
- Ⓔ objeto indireto.

Questão 34

No primeiro período do primeiro parágrafo do texto 10A1-I, a forma verbal “implanta” é empregada como sinônimo de

- Ⓐ concretiza.
- Ⓑ promove.
- Ⓒ introduz.
- Ⓓ efetiva.
- Ⓔ difunde.

Questão 35

No último período do primeiro parágrafo do texto 10A1-I, a oração “que essas políticas sejam fatores de incentivo para mais avanços na qualidade da educação pública municipal de Joinville” classifica-se como

- Ⓐ oração subordinada substantiva apositiva.
- Ⓑ oração subordinada substantiva subjetiva.
- Ⓒ oração subordinada substantiva predicativa.
- Ⓓ oração subordinada substantiva completiva nominal.
- Ⓔ oração subordinada substantiva objetiva direta.

Texto 10A1-II

O emprego mais comum e cotidiano do termo *gramática* diz respeito a um tipo de livro, em geral, volumoso, que consultamos quando temos dúvidas na redação de um trabalho. Na biblioteca escolar, as gramáticas costumam ficar no acervo de referência, i.e., fazem parte do conjunto de obras de consulta a que nós, leitores/alunos, temos acesso, localizadas perto das mesas de trabalho.

O objetivo dessas obras não se restringiu à ajuda apenas na redação de textos mais cuidados. É o que se depreende da divisa “ensinar a falar e a escrever corretamente”. Em qualquer situação, na fala ou na escrita, aquelas formas recomendadas na gramática deveriam ser as formas utilizadas.

Ao começarmos o curso de Letras, o termo gramática se torna bem mais frequente – mas aquele significado do tempo da escola não parece fazer sentido nos artigos científicos que temos de ler, nem no que ouvimos nas aulas de Linguística. É porque, na maioria das vezes, o significado é outro mesmo. Isso acontece com parte da terminologia empregada nos estudos linguísticos: parte dela tem origem no mundo antigo, e seu significado foi mudando ao longo dos séculos. Gramática está nesse grupo.

Maria Carlota Rosa. *Uma viagem com a Linguística: um panorama para iniciantes* [recurso eletrônico]. São Paulo: Pá de Palavra, 2022, p. 74 (com adaptações).

Questão 36

No texto 10A1-II atua, ao mesmo tempo, na coesão referencial e na coesão sequencial

- Ⓐ o pronome “seu”, no terceiro período do terceiro parágrafo.
- Ⓑ o vocábulo “quando”, no primeiro período do primeiro parágrafo.
- Ⓒ o sujeito oculto da forma verbal “fazem”, no segundo período do primeiro parágrafo.
- Ⓓ a expressão **essas obras** no termo “dessas obras”, no primeiro período do segundo parágrafo.
- Ⓔ o vocábulo “que”, no primeiro período do terceiro parágrafo.

Questão 37

O vocábulo “se”, na primeira oração do segundo parágrafo do texto 10A1-II, é classificado como

- Ⓐ objeto direto.
- Ⓑ partícula expletiva.
- Ⓒ parte integrante do verbo.
- Ⓓ pronome apassivador.
- Ⓔ pronome indeterminador.

Questão 38

Predomina no texto 10A1-II

- A o sentido conotativo das palavras.
- B o emprego estilístico da gradação.
- C a função referencial da linguagem.
- D o registro informal de linguagem.
- E a tipologia textual narrativa.

Questão 39

Considerando as questões relativas ao ensino de língua portuguesa e as estratégias didático-pedagógicas para o ensino de língua portuguesa, assinale a opção correta.

- A O ensino de língua portuguesa é orientado por uma visão enunciativo-discursiva de linguagem.
- B Nas atividades do eixo leitura, privilegiam-se os textos escritos e, nas atividades do eixo oralidade, privilegiam-se os textos orais e imagéticos, além das músicas.
- C A produção de textos por frequência é uma estratégia didática na qual se apresentam aos estudantes gêneros textuais inéditos, para eles conhecerem esses novos textos e construir conhecimentos acerca da produção e da recepção desses textos.
- D Na organização didática das aulas de língua portuguesa, o conhecimento da norma-padrão é ressignificado como um saber que amplia as competências dos alunos e que lhes garante a mudança social.
- E A pedagogia dos multiletramentos reforça o contato dos alunos com uma multiplicidade de textos impressos, multimodais, de variadas esferas de circulação, como meio de inserir esses alunos nos diferentes espaços da sociedade e do mundo do trabalho.

Questão 40

Segundo a Base Nacional Comum Curricular (BNCC), o componente língua portuguesa, nos anos finais do ensino fundamental,

- A subordina a visão da gramática como lista de conceitos a uma visão de gramática como espaço de variação e de mudança.
- B privilegia os gêneros orais e os gêneros do mundo digital.
- C rompe com documentos e orientações curriculares anteriores à BNCC.
- D concebe o uso da linguagem e a análise linguística como práticas distintas e independentes.
- E toma o texto como elemento central a partir do qual se definem conteúdos, habilidades e objetivos.

Texto 10A2-I

Vivemos um período cultural de hipercomplexidade midiática. Para compreender esse período, é importante situar o atual sistema cultural em seu processo histórico, principalmente porque os sistemas culturais interagem entre si, um novo sistema cultural não desloca o que veio antes, mas agrega uma nova camada.

Apesar da interação entre sistemas culturais, cada período fica sob o domínio da técnica ou da tecnologia de comunicação mais recente. No atual período de hipercomplexidade midiática, seis tipos de lógicas culturais, historicamente sequenciais e distintas, mesclam-se e interconectam-se de modo indissolúvel. Essas seis lógicas são: a cultura oral, a cultura escrita, a cultura impressa, a cultura de massas, a cultura das mídias e a cibercultura.

O critério definidor dos seis ciclos culturais é a gradativa introdução de novos meios de produção, armazenamento, transmissão e recepção de signos no seio da vida social. O específico das novas mídias da cibercultura é a possibilidade de agregar todas as outras em si. É a atual convergência das mídias no mundo *ciber*, na coexistência com a cultura das mídias e com a cultura das massas, juntamente com as culturas precedentes, a oral, a escrita e a impressa, todas ainda vivas e ativas, que tem sido responsável pelo nível de exacerbação que a densa rede de produção e circulação de bens simbólicos atingiu nos nossos dias. Essa é uma das marcas registradas da cultura digital.

Mariana Batista de Lima; Paula Bacarat de Grande. **Diferentes formas de ser mulher na hipermídia**. In: Adolfo Tanzi Neto et. al.; org: Roxane Rojo. **Escol@conectada**: os multiletramentos e as TICs. 1. ed. São Paulo: Parábola, 2013 (com adaptações).

Questão 41

Considerando-se o texto 10A2-I, é correto afirmar que, no contexto em que aparece, a palavra “novas” (segundo período do terceiro parágrafo) é, do ponto de vista morfossintático, um

- A adjetivo.
- B substantivo.
- C advérbio.
- D conjunção.
- E verbo.

Questão 42

A palavra “hipercomplexidade”, mencionada duas vezes no texto 10A2-I, é formada pelo mesmo processo que

- A hipermercado.
- B hipertenso.
- C hipertireoidismo.
- D hiperativo.
- E hipertexto.

Questão 43

Em relação aos elementos de coesão e coerência do texto 10A2-I, julgue os itens a seguir.

- I No segundo período do primeiro parágrafo, o pronome possessivo “seu” está empregado em referência a “período”.
- II No segundo período do terceiro parágrafo, o pronome oblíquo “si” retoma “novas mídias da cibercultura”, no mesmo período.
- III No terceiro período do terceiro parágrafo, a palavra “todas” se refere a “massas”.

Assinale a opção correta.

- A Apenas o item I está certo.
- B Apenas o item II está certo.
- C Apenas o item III está certo.
- D Apenas os itens I e II estão certos.
- E Todos os itens estão certos.

Questão 44

No primeiro período do terceiro parágrafo do texto 10A2-I, o trecho “O critério definidor dos seis ciclos culturais é a gradativa introdução de novos meios de produção, armazenamento, transmissão e recepção de signos no seio da vida social” classifica-se como período

- A composto por subordinação.
- B misto, com orações coordenadas e subordinadas.
- C simples, constituído de uma única oração.
- D composto por coordenação.
- E simples, formado de uma frase nominal.

Questão 45

Em relação aos conhecimentos de língua portuguesa e aos objetivos de aprendizagem presentes na Base Nacional Comum Curricular (BNCC), julgue os itens a seguir.

- I O conhecimento da ortografia deve estar presente nos primeiros anos de escolaridade, não sendo necessária sua abordagem no ensino médio.
- II A seleção de habilidades na BNCC está relacionada a conhecimentos específicos e exclusivos da norma-padrão para que o estudante possa apropriar-se do sistema linguístico que organiza o português brasileiro.
- III Outros gêneros textuais, além daqueles cuja abordagem é sugerida na BNCC, podem e devem ser incorporados aos currículos das escolas e, além disso, os gêneros textuais podem ser contemplados em anos diferentes dos indicados.

Assinale a opção correta.

- A Apenas o item I está certo.
- B Apenas o item II está certo.
- C Apenas o item III está certo.
- D Apenas os itens I e III estão certos.
- E Todos os itens estão certos.

Questão 46

Devem ser considerados no trabalho com a pedagogia dos multiletramentos:

- I competência técnica e conhecimento prático;
- II compreensão do desenvolvimento de diferentes tipos de textos e de tecnologias;
- III entendimento da relação entre fala, estudo e fruto de seleção prévia;
- IV utilização do aprendizado de formas diferentes.

Os itens enumerados relacionam-se, respectivamente, aos seguintes princípios:

- A criador de sentidos; analista crítico; transformador; usuário funcional.
- B criador de sentidos; usuário funcional; analista crítico; transformador.
- C transformador; usuário funcional; criador de sentidos; analista crítico.
- D analista crítico; transformador; usuário funcional; criador de sentidos.
- E usuário funcional; criador de sentidos; analista crítico; transformador.

Questão 47

De acordo com a BNCC do ensino fundamental para o componente de língua portuguesa, uma das habilidades que deve ser desenvolvida em todos os campos de atuação é

- A desconstruir o conceito de preconceito linguístico, em face do prejuízo de tal concepção à liberdade de expressão de opiniões a respeito das variantes linguísticas não padrão.
- B dominar plena e exclusivamente a norma-padrão da língua portuguesa.
- C priorizar as variedades linguísticas de cada estado, em detrimento das demais variantes da língua portuguesa.
- D reconhecer as variedades da língua falada, o conceito de norma-padrão e o de preconceito linguístico.
- E identificar a norma-padrão como variedade superior às demais e indispensável para o desenvolvimento da comunicação plena em língua portuguesa.

Texto 10A2-II

Internet: <https://mobile.twitter.com> (com adaptações).

Questão 48

No texto 10A2-II, predomina a função da linguagem

- A fática.
- B referencial.
- C metalinguística.
- D poética.
- E conativa.

Questão 49

No texto 10A2-II, o vocábulo “para”, em “Limpe as calhas para evitar o acúmulo de água”, introduz oração que indica circunstância de

- A causa.
- B finalidade.
- C conclusão.
- D concessão.
- E explicação.

Questão 50

Julgue os itens a seguir, em relação a aspectos linguísticos do texto 10A2-II.

- I Na mensagem que se destaca no texto, a ênfase na palavra “não” e na expressão “ao mosquito” evidencia que a essência da mensagem veiculada é o combate ao mosquito.
- II Em “Limpe as calhas para evitar o acúmulo de água”, a palavra “acúmulo” está empregada em sentido denotativo.
- III No primeiro período, a forma “dê” está flexionada no singular porque o verbo concorda com o termo “ao mosquito”, que é o sujeito da oração.

Assinale a opção correta.

- A Apenas o item I está certo.
- B Apenas os itens I e II estão certos.
- C Apenas os itens I e III estão certos.
- D Apenas os itens II e III estão certos.
- E Todos os itens estão certos.

Espaço livre
