

- Nas questões a seguir, marque, para cada uma, a única opção correta, de acordo com o respectivo comando. Para as devidas marcações, use a **Folha de Respostas**, único documento válido para a correção das suas respostas.
- Eventuais espaços livres — identificados ou não pela expressão “**Espaço livre**” — que constarem deste caderno de provas poderão ser utilizados para rascunho.

-- PROVAS OBJETIVAS --

-- CONHECIMENTOS BÁSICOS --

Língua Portuguesa

Texto CB1A1

Vivemos em um contexto de profundas mudanças societárias que refletem diretamente na vida dos indivíduos e presenciemos uma desigualdade social cada vez mais acentuada. É justamente nessa conjuntura de profundas mudanças sociais, de mutações do mundo do trabalho e acirramento da questão social que necessitamos compreender o sistema educacional e suas implicações no cotidiano escolar, permeado de conflitos oriundos dos diferentes sujeitos que o compõem.

As novas configurações da sociedade no sistema capitalista — que repercutem diretamente nos mais diferentes espaços da vida cotidiana — são, na realidade, reflexos do agravamento da questão social: a produção social é cada vez mais coletiva, o trabalho torna-se mais amplamente social, enquanto a apropriação de seus frutos se mantém privada, monopolizada por apenas uma parte da sociedade.

A educação é um processo que se desenvolve historicamente, num tempo dinâmico e num espaço que sofre transformações constantes, tendo como característica a preocupação com a formação do ser humano em sua plenitude, com a perspectiva de transformar a sociedade em benefício de seus sujeitos. Entendendo-se a educação como componente de um contexto histórico-social, o trabalho dos diferentes profissionais nesse espaço sócio-ocupacional deve ser realizado com uma visão totalizadora da realidade social, a partir de uma concepção crítica das questões inerentes ao processo educacional e, conseqüentemente, à vida humana.

Ora, se a educação deve ser compreendida dentro de um contexto histórico-social, as diferentes áreas e profissões cuja atuação se desenvolve na efetivação dessa política social necessitam de estratégias de ação com o objetivo de estimular o processo de conscientização dos indivíduos numa perspectiva transformadora da realidade.

A educação em sua forma emancipadora pode ser vista como um instrumento de luta pelos direitos do cidadão, contribuindo para a formação de um sujeito crítico e consciente, um ser humano apto ao questionamento e à tomada de decisões. Assim, a escola seria o espaço capaz de produzir uma formação ampla para o indivíduo, auxiliando-o na construção do conhecimento e da convivência humana e social, política e cultural.

Questão 1

De acordo com as ideias do texto CB1A1, é correto afirmar que

- Ⓐ todo processo educativo é emancipador, pois a preocupação com a formação do ser humano em sua plenitude se fundamenta no questionamento da realidade.
- Ⓑ as mudanças ocorridas no mundo do trabalho acirraram as desigualdades sociais e, conseqüentemente, os conflitos no cotidiano escolar.
- Ⓒ o objetivo principal da escola é a transmissão do conhecimento formal, que é o caminho para a emancipação do sujeito.
- Ⓓ o estímulo ao processo de conscientização do indivíduo é um dos objetivos da educação emancipadora.
- Ⓔ o sistema capitalista garante aos que querem efetivamente trabalhar as oportunidades de usufruir do produto do trabalho coletivo.

Questão 2

Estariam mantidas a correção gramatical e a coerência das ideias do texto CB1A1 caso se substituísse

- Ⓐ “oriundos” (segundo período do primeiro parágrafo) por **que advém**.
- Ⓑ “Entendendo-se” (segundo período do terceiro parágrafo) por **Na medida em que se entende**.
- Ⓒ “com o objetivo de” (quarto parágrafo) por **na qual objective**.
- Ⓓ “Ora, se” (quarto parágrafo) por **Caso**.
- Ⓔ “cuja atuação” (quarto parágrafo) por **que a atuação**.

Questão 3

Estariam mantidas a correção e a coerência das ideias do texto CB1A1 caso

- Ⓐ fosse inserida, no quarto parágrafo, uma vírgula imediatamente depois do vocábulo “profissões”, visto que os termos “áreas” e “profissões” já estão determinados pelo vocábulo “diferentes”.
- Ⓑ o ponto final que encerra o primeiro período do primeiro parágrafo fosse substituído por vírgula e, logo em seguida, fosse inserido o vocábulo **e**, feito o devido ajuste de letra inicial maiúscula e minúscula no período — **acentuada, e é (...)**.
- Ⓒ os travessões empregados no segundo parágrafo fossem substituídos por vírgula, visto que a oração destacada tem função de advérbio de causa e está deslocada de sua posição canônica.
- Ⓓ o sinal de dois-pontos, no segundo parágrafo, fosse substituído por vírgula e, logo em seguida, fosse inserida a expressão **a medida que**.
- Ⓔ fosse inserida uma vírgula imediatamente depois do vocábulo “sócio-ocupacional” (segundo período do terceiro parágrafo), dada a extensão da expressão adverbial de que esse vocábulo faz parte.

Questão 4

Em relação à concordância nominal e verbal no texto CB1A1, assinale a opção correta.

- A No primeiro parágrafo, a flexão da forma verbal “compõem” na terceira pessoa do plural justifica-se pela concordância do verbo com o termo “conflitos”, que é o sujeito da última oração do parágrafo.
- B No segundo parágrafo, o termo “monopolizada” está flexionado no feminino singular porque concorda em gênero e número com a expressão “uma parte da sociedade”.
- C Estariam mantidas a correção gramatical e as relações coesivas estabelecidas no primeiro período do terceiro parágrafo caso se substituísse “tendo” por **e têm**.
- D Estaria mantida a correção gramatical do último parágrafo do texto caso se substituísse o termo “vista” por **visto**, dada a possibilidade gramaticalmente prevista de concordância, em estruturas de voz passiva, do particípio com o elemento que o segue, qual seja o vocábulo “instrumento”.
- E No quarto parágrafo, a flexão da forma verbal “se desenvolve” na terceira pessoa do singular justifica-se pela concordância do verbo com o termo “atuação”, que é o núcleo do sujeito da oração.

Questão 5

Assinale a opção em que a proposta de reescrita para o trecho “enquanto a apropriação de seus frutos se mantém privada” (segundo parágrafo) é correta e coerente com as ideias do texto CB1A1.

- A ao passo que a apropriação de seus frutos permanece privada
- B porquanto a posse de seus frutos contém-se privados
- C ao mesmo tempo que a apropriação de seus frutos preservam-se privada
- D desde que a apropriação dos frutos desse trabalho se mantenha privada
- E embora a apropriação de seus frutos mantém-se privada

Matemática**Questão 6**

A cozinha de certa escola conta com o trabalho de 14 merendeiras, no turno matutino, para preparar alimentos para 700 alunos. O trabalho inicia-se sempre às 7 h da manhã, e as merendeiras terminam de preparar os alimentos às 10 h da manhã. No início do próximo ano letivo, o total de alunos no turno matutino será de 900 alunos, e, por questões logísticas, a direção da escola determinou que, para o novo ano, o início das atividades continuará sendo às 7 h da manhã, as refeições deverão estar prontas às 9 h da manhã e o número de merendeiras deverá mudar para atender a nova demanda.

Com base nessa situação hipotética, e considerando que a eficiência das merendeiras não seja afetada por alterações na duração do trabalho, e que novas e antigas merendeiras sejam igualmente eficientes, assinale a opção que corresponde à quantidade de merendeiras que a escola deverá contratar para que essa nova demanda seja cumprida.

- A 6
- B 12
- C 13
- D 20
- E 27

Questão 7

Considere-se que a temperatura máxima diária registrada em determinada cidade, em cada dia do ano de 2021, seja dada pela expressão $T(x) = -\frac{x^2}{1250} + \frac{8x}{25} + 10$, em que $1 \leq x \leq 365$ corresponde ao dia do ano. Nessa situação, a temperatura diária máxima, em graus Celsius, ficou abaixo de 34°C

- A antes do 100° e após o 300° dia do ano.
- B entre o 100° e o 300° dia do ano.
- C durante todos os dias do ano.
- D antes do 200° dia do ano.
- E após o 200° dia do ano.

Questão 8

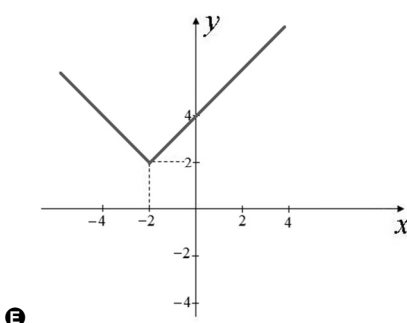
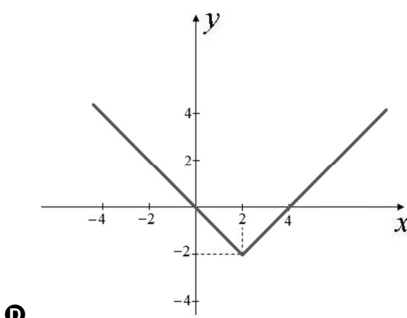
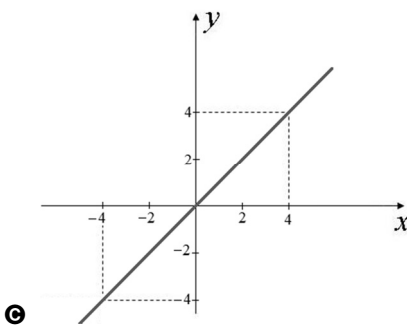
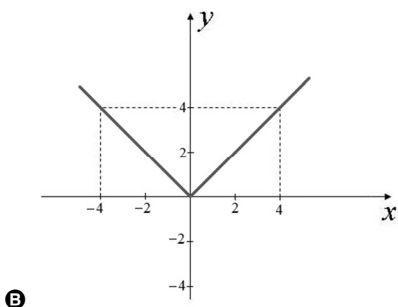
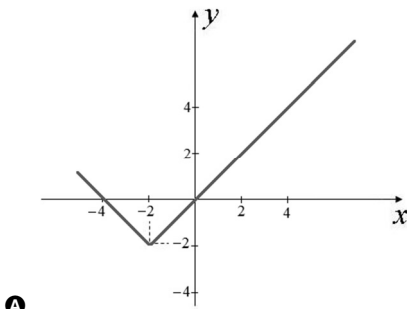
As idades de Gabriel, Márcia e Denise somam, hoje, 110 anos. Sabe-se que Denise nasceu 20 anos antes de Gabriel e que, daqui a 22 anos, a idade de Márcia será 25% superior à idade de Gabriel. Nesse caso, a idade de Márcia hoje é igual a

- A 10 anos.
- B 16 anos.
- C 32 anos.
- D 38 anos.
- E 50 anos.

Espaço livre

Questão 9

Assinale a opção que representa o gráfico da função dada por $f(x) = x$, no intervalo $[-4, 4]$.

**Questão 10**

Os estudantes de uma turma foram separados em 8 grupos (A, B, C, D, E, F, G e H) para a apresentação de um trabalho, em dois dias diferentes da semana. Em cada um desses dias, 4 grupos apresentarão o trabalho, e, no primeiro dia, o primeiro grupo a apresentar será o grupo A.

Com base na situação hipotética anterior, é correto afirmar que, desconsiderando-se a ordem em que os grupos restantes apresentarão, a quantidade de formas diferentes de escolher os grupos que apresentarão no segundo dia é igual a

- A** 26.
- B** 35.
- C** 70.
- D** 210.
- E** 1680.

Didática**Questão 11**

A tendência liberal renovada não diretiva centra-se

- A** no estímulo à construção de comportamentos previsíveis.
- B** na promoção de vivências grupais e de autogestão.
- C** na ênfase a aspectos psicológicos relacionais.
- D** no foco em atitudes passíveis de explicitação.
- E** no favorecimento de análise crítica e coletiva da realidade social.

Questão 12

A abordagem do ensino-aprendizagem por competência

- A** destaca a dimensão conceitual dos conhecimentos.
- B** coaduna-se com diretrizes de uma escola ativa.
- C** planifica os comportamentos para viabilizar a aprendizagem.
- D** foca na segmentação de saberes teóricos e de atitudes.
- E** fomenta a confirmação de hipóteses.

Questão 13

A inclusão da dimensão ambiental na educação pressupõe a

- A** problematização das dimensões biológicas, químicas e físicas do ambiente.
- B** apropriação adequada de conhecimentos biológicos e científicos.
- C** conservação de elementos naturais degradados, protegendo-os das intervenções sociais.
- D** conscientização individual dos sujeitos sobre o ambiente que vive.
- E** integração de conceitos e habilidades para o entendimento da relações entre o homem, a sua cultura e o seu meio.

Questão 14

Princípio da articulação entre a expansão quantitativa da oferta de vagas com a efetivação da qualidade das experiências educativas expresso em um projeto político pedagógico diz respeito à

- A formação e à valorização dos profissionais da educação.
- B qualidade formal, técnica e política do ensino.
- C gestão democrática das escolas e nas escolas.
- D liberdade e à autonomia formativa.
- E igualdade de oportunidades e permanência.

Questão 15

Caracteriza um planejamento de ensino reverso

- A estimular a reversibilidade do pensamento dos estudantes.
- B partir das expectativas de construção do conhecimento do professor.
- C estimular experiências de aprendizagens paulatinamente.
- D instigar a adaptação dos estudantes a cada etapa de ensino.
- E conduzir os estudantes à revisão de conteúdos e de práticas.

Questão 16

O currículo expresso no desempenho educacional das escolas e dos sistemas denomina-se currículo

- A prescrito.
- B descritivo.
- C em ação.
- D oculto.
- E avaliado.

Questão 17

O processo de instrumentalização, no que se refere à didática em uma perspectiva histórico-crítica, caracteriza-se por ser um momento em que a

- A articulação entre a prática social inicial e a teoria é desenvolvida.
- B sistematização dos conhecimentos científicos é realizada.
- C discussão de questões pertinentes são levantadas pelos sujeitos.
- D assimilação e transformação dos conhecimentos prévios é desencadeada.
- E vinculação da realidade com um conhecimento socialmente reconhecido.

Questão 18

Em um dado momento de um diálogo, uma pessoa disse para a outra:

Sou um cidadão que pago meus impostos, portanto, tenho meus direitos.

Nessa frase, a concepção de cidadania subjacente é a

- A reativa.
- B proativa.
- C ativa.
- D eletiva.
- E passiva.

Questão 19

No planejamento pedagógico,

- A plano da escola tem como foco um momento de estudo específico.
- B plano de aula apresenta diretrizes gerais para as atividades coletivas.
- C plano de aula se efetiva num dia de estudo.
- D sequência didática compõe etapas de um plano de aula.
- E plano de ensino detalha as atividades de uma aula a ser desenvolvida.

Questão 20

Quando professores mapeiam as referências iniciais das aprendizagens de estudantes, eles recorrem à avaliação com função

- A classificatória.
- B descritiva.
- C somativa.
- D diagnóstica.
- E prescritiva.

Políticas e Legislação da Educação**Questão 21**

O ensino fundamental, com duração de nove anos, abrange a população na faixa etária dos seis aos quatorze anos de idade e se estende também a todos os que não tiveram condições de frequentá-lo na idade própria. Acerca desse tema, assinale a opção correta.

- A Os conteúdos que compõem a base nacional comum e a parte diversificada têm origem nas disciplinas científicas.
- B Matemática, linguagens, ciências da natureza e ciências humanas são componentes curriculares.
- C Em todo o território nacional, o ensino fundamental deve ser ministrado exclusivamente em língua portuguesa.
- D O ensino fundamental deve abranger, obrigatoriamente, apenas o estudo da língua portuguesa e da matemática.
- E No ensino fundamental, o ensino de espanhol passa a ser obrigatório como língua estrangeira moderna.

Questão 22

Nas diretrizes curriculares nacionais para o ensino fundamental, a avaliação é compreendida como

- A instrumento que reorganiza as práticas educativas de acordo com sua classificação do SAEB.
- B instrumento que mensura a aprendizagem dos estudantes para fins de promoção ou reprovação.
- C redimensionadora das práticas educativas, com vistas ao alcance de melhores resultados.
- D teste de larga escala que classifica as escolas e os alunos por meio de avaliações externas.
- E resultado da aprendizagem dos alunos, independentemente das modalidades e das formas de atendimento escolar.

Questão 23

A erradicação do analfabetismo absoluto e a redução do analfabetismo funcional estão entre as metas do plano municipal de educação de Joinville. Assinale a opção que apresenta uma das estratégias, na educação de jovens e adultos (EJA), para que essas metas sejam atingidas.

- A Implantar centro de educação de jovens e adultos na modalidade de educação à distância.
- B Criar, nas escolas de EJA, turmas específicas de idosos para trabalhar temas do envelhecimento e da velhice.
- C Adotar o sistema nacional de avaliação da educação básica para aferição do nível de alfabetização da EJA.
- D Incentivar ações que visem ao desenvolvimento de modelos adequados às necessidades específicas da EJA.
- E Obrigar empresas públicas ou privadas a adotar flexibilidade de trabalho para pessoas matriculadas na EJA.

Questão 24

Fabiana tem quinze anos e foi diagnosticada com autismo e deficiência intelectual severa. Ao procurar uma escola particular para matricular a filha, a mãe de Fabiana foi orientada a buscar a rede pública de ensino.

Considerando a situação hipotética apresentada e a legislação brasileira, assinale a opção correta.

- A Fabiana deve ser encaminhada a uma instituição que atenda suas necessidades de aprendizagem, porquanto a educação é um direito da pessoa com deficiência, devendo ser efetivado, preferencialmente, em escolas de educação especial.
- B A inclusão de pessoas com deficiência é pautada na igualdade de direitos, motivo pelo qual Fabiana deverá ser avaliada em seu processo de aprendizagem a partir dos mesmos critérios e instrumentos aplicados aos outros estudantes.
- C Caso a mãe de Fabiana decida matriculá-la em uma instituição privada, poderá contar com a garantia de oferta de atendimento educacional especializado, ainda que valores adicionais possam ser cobrados nas mensalidades pela oferta desses serviços.
- D A formação de professores para o atendimento educacional especializado é obrigação do Estado, motivo por que a escola da rede privada pode rejeitar a matrícula de Fabiana.
- E É dever do Estado elaborar plano de atendimento educacional especializado e organizar recursos e serviços de acessibilidade à pessoa com deficiência, motivo pelo qual Fabiana pode ser atendida na rede pública de ensino.

Questão 25

De acordo com o regime jurídico dos servidores públicos do município de Joinville – SC, estaria apto a ingressar no serviço público municipal o candidato

- A brasileiro, com 30 anos de idade, aprovado no concurso de professor, com certificado de conclusão do ensino médio e magistério, com certificado de reservista, sem quitação eleitoral e com direitos políticos em dia.
- B nascido na Alemanha, com 20 anos de idade, aprovado no concurso de professor, licenciado, sem certificado de reservista e quitação eleitoral.
- C nascido na Argentina, com cidadania brasileira, com 17 anos de idade, aprovado no concurso de professor, licenciado, com certificado de reservista e com direitos políticos em dia.
- D nascido no Japão, com nacionalidade brasileira, com 38 anos de idade, aprovado no concurso de professor, licenciado, com certificado de reservista e com direitos políticos em dia.
- E brasileiro, com 18 anos de idade, aprovado no concurso de auxiliar escolar, com certificado de conclusão do ensino médio e magistério, sem certificado de reservista e com direitos políticos em dia.

Questão 26

Acerca das modalidades da educação básica constantes do currículo da rede municipal de Joinville – SC, assinale a opção correta.

- A A educação quilombola é uma das modalidades da educação básica e destina-se ao atendimento das populações quilombolas rurais e urbanas nas mais variadas formas de produção cultural, social, política e econômica.
- B A educação especial é uma das modalidades da educação básica, ofertada em instituições específicas para este fim, que, além de ampliar o direito à educação, dirige-se às necessidades básicas de aprendizagem dos estudantes com necessidades específicas.
- C A educação no campo compreende a educação básica nas etapas de ensino fundamental, ensino médio e educação profissional, e é destinada apenas aos agricultores familiares, extrativistas e pescadores artesanais.
- D A educação à distância é uma modalidade de ensino que compreende a utilização de tecnologias da informação e da comunicação como forma de atingir pessoas em diferentes locais e tempos.
- E A educação de jovens e adultos (EJA) é uma modalidade de ensino destinada a garantir o direito à educação da população com mais de 18 anos que não teve acesso aos estudos ou os interrompeu antes de concluir a educação básica.

Questão 27

No currículo da rede municipal de Joinville – SC, as tecnologias educacionais são concebidas como

- A objetos de consumo dos quais a escola, enquanto consumidora de tecnologias, deve se apropriar, da mesma forma que os alunos o fazem.
- B ferramentas tecnológicas que possibilitam a interação digital, permitindo a utilização de esquemas mentais a partir do uso racional e mediado da informação.
- C competências de práticas sociais para se comunicar, acessar e disseminar informações, produzir conhecimentos e resolver problemas.
- D uma opção a ser utilizada, ou não, nas práticas pedagógicas escolares, estando condicionada ao projeto pedagógico institucional e às necessidades locais.
- E centro dos processos educacionais que se constituem como uma necessidade ao aprendizado dos estudantes, para que estes transitem na sociedade tecnológica.

Questão 28

A formação continuada de professores da educação básica, expressa na Resolução CNE/CP n.º 1/2020, é entendida como

- A política de formação de professores de competência do sistema de ensino municipal que independe dos marcos regulatórios definidos pela Base Nacional Comum Curricular (BNCC).
- B responsabilidade das instituições de ensino, com seu arcabouço próprio de gestão, condicionada às autoridades pertinentes.
- C aquela que promove um ambiente educacional saudável e propício ao desempenho acadêmico, visando preparar os alunos para o mercado de trabalho.
- D componente essencial da profissionalização desses docentes, na condição de agentes formativos de conhecimentos e culturas.
- E aquela que responsabiliza os docentes pelo desenvolvimento cognitivo, acadêmico e social dos alunos, a partir de uma formação sólida.

Questão 29

As diretrizes curriculares nacionais de formação inicial de professores da educação básica apresentam fundamentos pedagógicos da formação continuada de docentes da educação básica que incluem

- Ⓐ desenvolvimento das competências e habilidades de compreensão, interpretação e produção de textos de complexidade crescente, em língua portuguesa e em, ao menos, mais duas línguas estrangeiras.
- Ⓑ formação realizada por profissionais competentes, que não vivenciam a mesma realidade escolar, a fim de que novas ideias e soluções para os problemas apresentados possam ser efetivos na solução de problemas.
- Ⓒ aperfeiçoamento permanente de conhecimentos, conceitos, premissas e conteúdos da área de ensino do docente e domínio pleno das tecnologias educacionais de aprendizagem.
- Ⓓ domínio de uso de todas as metodologias ativas de aprendizagem tais como a pesquisa-ação, os estudos de caso e a aprendizagem baseada em problemas.
- Ⓔ a formação continuada para docentes que atuam em modalidades específicas, de acordo com as normas regulamentadoras do Conselho Nacional de Educação.

Questão 30

Conforme a Resolução CNE/CEB n.º 1/2021, a EJA poderá ser desenvolvida na modalidade à distância (EAD). A respeito desse tema, assinale a opção correta.

- Ⓐ A EJA é organizada em regime anual ou modular, em segmentos e etapas, com possibilidade de flexibilização do tempo para cumprimento da carga horária exigida.
- Ⓑ Nos anos iniciais do ensino fundamental, nos quais o objetivo é a alfabetização inicial, a carga horária será livremente definida pelos sistemas de ensino.
- Ⓒ Nos anos finais do ensino fundamental, nos quais o objetivo é o fortalecimento da integração da formação geral, não há carga horária mínima predeterminada.
- Ⓓ O ensino médio da EJA tem como objetivo específico a qualificação profissional por meio de um curso técnico de nível médio.
- Ⓔ Os cursos da EJA desenvolvidos por meio da modalidade à distância (EAD) serão ofertados apenas para os anos finais do ensino fundamental e para o ensino médio.

Espaço livre

-- CONHECIMENTOS ESPECÍFICOS --**Questão 31**

Acerca da história do pensamento pedagógico brasileiro, assinale a opção correta.

- Ⓐ A formação secundária era menos valorizada no Estado Novo.
- Ⓑ O ensino primário era organizado em séries e classes na escola do período imperial.
- Ⓒ A reforma educacional de 1971 separou os cursos primário e ginásial em dois níveis de instrução.
- Ⓓ A Escola Nova propôs a articulação entre o ensino primário e o profissional.
- Ⓔ A qualificação de profissionais generalistas para lecionar no ensino secundário ganhou importância com os escolanovistas.

Questão 32

No que se refere às concepções relativas a processos envolvidos na aprendizagem humana, assinale a opção correta.

- Ⓐ Andaimagem ou *scaffolding* é a ideia de fragmentação do saber em partes para facilitar a aprendizagem.
- Ⓑ A frequência de um comportamento pelo reforço negativo aumenta quando se retira o estímulo desagradável.
- Ⓒ A aprendizagem conhecida como modelação caracteriza-se pela instrução baseada na atividade prática.
- Ⓓ A frequência de um comportamento, no condicionamento operante, está ligada ao estímulo recebido.
- Ⓔ Os estágios psicossociais são influenciados em maior grau pelo amadurecimento neurológico.

Questão 33

Tendo em vista as diferentes teorias elaboradas para explicar os mecanismos da aprendizagem, assinale a opção correta.

- Ⓐ Conforme a teoria das hierarquias de aprendizagem, esta é dependente da maturação biológica.
- Ⓑ De acordo com a teoria das inteligências múltiplas, uma pessoa com altos níveis de inteligência intrapessoal é capaz de reconhecer seus pontos fortes e estabelecer metas de acordo com eles.
- Ⓒ Conforme as teorias de orientação evolucionista, a maleabilidade não é fenômeno promotor de desenvolvimento.
- Ⓓ Conforme as teorias de vertente inatista, a maturação biológica tem importância secundária no desenvolvimento cognitivo.
- Ⓔ De acordo com o sociointeracionismo, o conceito de zona de desenvolvimento imediato explica a importância de a criança explorar o mundo sozinha.

Questão 34

Em relação à didática e ao processo de ensino e aprendizagem, assinale a opção correta.

- Ⓐ Os recursos didáticos são elementos de investigação e validação das ciências em estudo na escola.
- Ⓑ A separação dos conteúdos de formação material daqueles relativos à formação social garante a eficiência do ensino.
- Ⓒ A didática investiga elementos do ensino não relacionados aos fatores políticos e psicossociais.
- Ⓓ A instrução é o resultado da assimilação de conhecimentos sistematizados e tem como núcleo os conteúdos das matérias.
- Ⓔ A intervenção pedagógica deve restringir-se aos conteúdos da série de atuação professor-alunos.

Questão 35

Considerando a sala de aula como espaço de aprendizagem e de desenvolvimento global, assinale a opção correta.

- Ⓐ A separação de aspectos da vida pessoal das vivências no ambiente da sala de aula é competência dos sujeitos.
- Ⓑ A didática ativa guia o ensino de acordo com a vertente político-ideológica em ação.
- Ⓒ O professor deve relacionar o conteúdo a ser ensinado com os objetivos sócio-políticos no planejamento.
- Ⓓ A pesquisa individual não tem espaço no âmbito da didática ativa.
- Ⓔ A didática instrumental, produto do tecnicismo pedagógico, compreende o professor como motivador da criatividade dos alunos.

Questão 36

Com relação às concepções que tentam explicar os processos de aprendizagem, assinale a opção correta.

- Ⓐ A sociobiologia defende que há uma predisposição biológica para certos comportamentos sociais.
- Ⓑ O conceito de *biofeedback*, no behaviorismo, é usado para explicar a punição.
- Ⓒ A situação de aprendizagem é garantida frente a uma rica oferta de conteúdos para aprender.
- Ⓓ Os esquemas de conhecimento, uma vez formados, seguirão sem mudanças significativas ao longo da vida da pessoa de acordo com o construtivismo.
- Ⓔ O comportamento manifesto é resultado da resposta a um determinado estímulo para o cognitivismo.

Questão 37

Acerca da psicologia do desenvolvimento, assinale a opção correta.

- Ⓐ A noção de continuidade do desenvolvimento psicológico consta do pensamento walloniano.
- Ⓑ A psicologia do desenvolvimento, em sua origem, organizou-se em três períodos: o formativo, o intermédio e o cognitivo.
- Ⓒ As funções cognitivas, de acordo com a psicologia genética, são desenvolvidas a partir das interações sociais.
- Ⓓ Para Wallon, as competências intelectuais antecedem as competências motoras.
- Ⓔ O conceito de imitação, introduzido por Bandura, explica a aquisição de padrões sociais.

Questão 38

Com relação às teorias do desenvolvimento, assinale a opção correta.

- Ⓐ O construtivismo genético explica que a criança se desenvolve no limite das suas capacidades genéticas.
- Ⓑ As teorias do desenvolvimento mais próximas da orientação psicanalítica apresentam o controle inibitório como um prejuízo para a autorregulação da criança.
- Ⓒ As estruturas cognitivas são resultado da apropriação que o sujeito faz dos conhecimentos disponíveis.
- Ⓓ A pesquisa de base cognitivista, diferentemente de outras vertentes, é experimental.
- Ⓔ A emoção e a consciência de si, na perspectiva walloniana, devem ser compreendidas separadamente.

Questão 39

No que se refere à formação do pensamento pedagógico brasileiro, assinale a opção correta.

- A** A pedagogia progressista é oriunda da educação capitalista.
- B** A pedagogia libertadora freireana propõe o diálogo crítico, ou o diálogo vertical, na educação.
- C** O pensamento pedagógico brasileiro recebeu influência do psicólogo Carl Rogers, segundo o qual o professor deve conduzir o ensino com autoridade.
- D** A educação privada era prioritária na concepção dos pensadores de orientação liberal.
- E** A pedagogia do conflito estimula a exposição das contradições na educação.

Questão 40

No que diz respeito à avaliação da aprendizagem no processo educativo, assinale a opção correta.

- A** A avaliação da aprendizagem não tem um propósito em si, pois está articulada a uma meta de ensino.
- B** A aplicação da sondagem-diagnóstico determina o que o aluno apreendeu do conteúdo ensinado no ano letivo.
- C** Avaliação participativa é a que permite que o próprio aluno crie os instrumentos pelos quais será avaliado.
- D** A prática avaliativa deve ter etapas bem delimitadas e definidas previamente.
- E** A avaliação ideal é aquela que não diferencia os estudantes de uma mesma turma.

Questão 41

Assinale a opção que contempla as faixas etárias definidas na BNCC da educação infantil.

- A** creche para bebês de 0 a 1 ano e 6 meses; creche para crianças bem pequenas de 1 ano e 7 meses a 3 anos e 11 meses e pré-escola para crianças pequenas de 4 a 5 anos e 11 meses
- B** creche para bebês de 0 a 2 anos e 11 meses; creche para crianças de 3 anos e 11 meses e pré-escola para crianças de 4 anos a 5 anos
- C** creche para bebês de 0 a 2 anos; creche para crianças de 3 anos e pré-escola para crianças de 4 anos até os 5 anos completos
- D** creche para bebês de 0 a 3 anos incompletos; pré-escola para 3 anos completos e pré-escola para crianças de 4 a 5 anos completos
- E** creche para bebês de 0 a 1 ano; creche para crianças bem pequenas de 2 anos e pré-escola para crianças pequenas de 4 a 5 anos e 11 meses

Questão 42

Considerando que a estrutura curricular da educação infantil na BNCC está organizada por campos de experiências, assinale a opção em que esses campos de experiência estão citados corretamente.

- A** Trabalhar as linguagens corporais, a linguagem oral e a escrita, a linguagem e as artes e a linguagem matemática.
- B** Participar, explorar, expressar, dialogar, refletir, amar e conviver.
- C** Conhecer o eu, o outro e o nós, o corpo, os gestos e os movimentos, as experiências, as formas e a criatividade, as relações interpessoais, a pesquisa e as novas tecnologias.
- D** Conviver, brincar, participar, explorar, expressar-se e conhecer-se.
- E** Reconhecer o eu, o outro e o nós; o corpo, os gestos e os movimentos; os traços, os sons, as cores e as formas; a escuta, a fala, o pensamento e a imaginação; os espaços, os tempos, as quantidades, relações e transformação.

Questão 43

Os objetivos da educação infantil incluem

- A** metas como o aprendizagem e o desenvolvimento, estabelecidas para as crianças da pré-escola, pois as crianças da creche não conseguem explorar completamente o ambiente.
- B** metas como a aprendizagem e o desenvolvimento, aplicáveis a todas as são faixas etárias da educação infantil.
- C** metas estabelecidas em três grupos de alcance, sendo o primeiro referente somente à creche.
- D** metas que abrangem a avaliação e a viabilidade dos objetivos de acordo com a realidade da instituição.
- E** metas estabelecidas divididos em grupos de alcance, limitando-se cada uma delas ao desenvolvimento de cada faixa etária.

Questão 44

No que se refere à avaliação, esta deve acontecer, principalmente, pela

- A** observação, devidamente planejada, sistematizada e acompanhada do registro das informações coletadas, que constitui a avaliação formal, sem deixar de lado a avaliação informal que traz aspectos relevantes para a composição total da avaliação.
- B** aplicação de métodos formais, com anotações que comporão a menção final com o objetivo de promoção e classificação.
- C** observação sistemática, registro em caderno de campo, fichas, questionários, relatórios, portfólios (exposição das produções pelas crianças) sem objetivo de promoção na creche e com o objetivo de promoção na pré-escola que antecede os anos iniciais do ensino fundamental.
- D** avaliação formativa que prioriza a observação do desempenho e do crescimento comparativo da criança em relação a ela mesma e aos pares, com objetivo de identificar as características do desenvolvimento adequado à faixa etária.
- E** observação das expressões, da construção do pensamento e do conhecimento, do desenvolvimento da criança, bem como suas necessidades e interesses, guias primordiais para a composição do relatório que indicará a promoção para a fase seguinte.

Questão 45

Conforme previsto na LDB, no que se refere à primeira etapa da educação básica da educação infantil, assinale a opção correta.

- A** Como parte da educação básica, a educação infantil deve contemplar entre as suas finalidades a alfabetização, preparando, assim, a criança para sua inserção nos anos iniciais do ensino fundamental.
- B** Nessa etapa da educação básica, não se deve alfabetizar, pois seu currículo não tem a finalidade intencional educativa, e sim cuidadora.
- C** Promover o desenvolvimento integral refere-se à exigência de horário de 7 h de permanência na escola para que seja cuidada integralmente, em todos os seus aspectos físicos, emocionais e intelectuais.
- D** Essa etapa deve prever formas para garantir a continuidade no processo de aprendizagem e desenvolvimento das crianças, respeitando as especificidades etárias, sem antecipação de conteúdos que serão trabalhados no ensino fundamental.
- E** Cuidar e educar são conceitos diferentes e ao inserir a educação infantil na educação básica, retira-se a obrigatoriedade do cuidado, e passa-se a ter a obrigação do ensino que requer um planejamento sistematizado e intencional.

Questão 46

Julgue os itens a seguir.

- I O construtivismo reúne as ideias que preconizam tanto a ação do sujeito, como o papel significativo da interação social no processo de aprendizagem e desenvolvimento da criança.
- II As crianças de 0 a 6 anos constroem o conhecimento a partir das interações que estabelecem com as outras pessoas e com o meio em que vivem. O conhecimento adquirido por elas é uma cópia da realidade. Nessa fase, são incapazes de criar e dar significado às vivências pessoais.
- III Os conhecimentos derivados da psicologia, antropologia, sociologia, medicina e outros apontam que as características das crianças de 0 a 6 anos são comuns, com poucas diferenças. Por isso, compreender, conhecer e reconhecer a maneira pelas quais adquirem o conhecimento é algo que não exige tanto dos profissionais da Educação infantil.

Assinale a opção correta.

- A Apenas o item I está certo.
- B Apenas o item II está certo.
- C Apenas o item III está certo.
- D Apenas os itens I e II estão certos.
- E Todos os itens estão certos.

Questão 47

Em relação à alfabetização e ao letramento, assinale a opção correta.

- A As hipóteses elaboradas pelas crianças em seu processo de construção de conhecimento da leitura não são idênticas em uma mesma faixa etária.
- B Na aprendizagem da leitura e escrita, as crianças cometem “erros”, os quais são vistos como faltas ou equívocos e devem ser corrigidos, pois podem prejudicar a evolução no processo de aprendizagem das crianças.
- C Escrever com “erros” não permite às crianças avançarem, uma vez que só escrevendo corretamente é possível desenvolver o letramento.
- D A atividade de leitura em sala de aula exige a realização de atividades subsequentes, como o desenho dos personagens, a resposta de perguntas sobre a leitura e a dramatização das histórias.
- E Linguagem oral não deve ser tida como conteúdo, não exige o planejamento da ação pedagógica, pois as situações de fala, escuta e compreensão da linguagem acontecem no cotidiano da sala de aula e influenciam de maneira não intencional a leitura e escrita.

Questão 48

Considerando os Parâmetros Nacionais de Qualidade da educação infantil, assinale a opção correta.

- I A valorização profissional do(a) professor(a) no que diz respeito a carreira, jornada e salário.
- II Todos desempenhando bem os seus papéis: direção e coordenação da instituição planejando as atividades pedagógicas e os professores executando as mesmas.
- III Progressão na carreira baseada na titulação e na avaliação de desempenho.
- IV Jornada de trabalho que estabeleça dois terços para atividades de docência e um terço para aquelas de apoio à docência, excetuando os períodos reservados a estudos e planejamentos.

Assinale a opção correta.

- A Apenas os itens I e III estão certos.
- B Apenas os itens II e III estão certos.
- C Apenas os itens I, II e III estão certos.
- D Apenas os itens I e IV estão certos.
- E Todos os itens estão certos.

Questão 49

Um dos principais expoentes das fases do desenvolvimento infantil e sua relação com a aprendizagem é Piaget. Assinale a opção que apresenta a correta definição dessas fases.

- A sensório motor (0 a 2 anos – acontece por meio de ensaio e experimentação); pré-operatório (2 a 6 anos – marcada pelo jogo simbólico); operatório concreto (7 a 12 anos – pensamento lógico concreto); operatório formal (a partir dos 12 anos – desenvolve conceitos abstratos, como raciocínios matemáticos)
- B sensório motor (0 a 2 anos – jogos simbólicos); pré-operatório (2 a 6 anos – marcada pelo jogo simbólico); operatório concreto (7 a 12 anos – desenvolve conceitos abstratos, como raciocínios matemáticos); operatório formal (a partir dos 12 anos – pensamento lógico concreto)
- C ensaio e experimentação (0 a 3 anos – raciocínio do particular para o geral); operatório (4 a 6 anos – jogos simbólicos); pré-concreto (7 a 12 anos – pensamento indutivo); pensamento formal (12 anos em diante – lógica dedutiva)
- D sensório motor (0 a 4 anos – sucção, afetivo e experimentação); operatório (5 a 7 anos – jogo simbólico e egocentrismo); operatório concreto (8 a 12 anos – sem rigor lógico concreto); operatório formal (a partir dos 12 anos – lógica dedutiva)
- E sensório motor (1 a 3 anos – a motricidade conduz a aprendizagem); operatório concreto (4 a 8 anos – sem rigor lógico concreto); operatório formal (9 a 12 anos – conceitos abstratos); lógico dedutivo (12 anos acima, os sentidos desenvolvidos)

Questão 50

A aquisição de conhecimentos acontece através da interação de sujeito e meio. Desse modo, o desenvolvimento é concebido como um processo, mediado por meio de instrumentos técnicos e pela linguagem, que são construídos e consolidados em uma cultura.

Lev S. Vygotsky (1896-1934) *Aprendizagem e desenvolvimento intelectual na idade escolar*, 1998 (com adaptação).

Em relação ao desenvolvimento da aprendizagem na teoria Vygotskyana, julgue os itens a seguir.

- I A aprendizagem não é, em si mesma, o desenvolvimento, mas uma correta organização da aprendizagem da criança, conduz ao desenvolvimento mental, ativa todo um grupo de processos de desenvolvimento, e esta ativação não poderia produzir-se sem a aprendizagem.
- II A importância do meio social para a constituição do indivíduo é uma ideia também defendida por Vygotsky.
- III Na concepção de Vygotsky, os processos de aprendizagem e desenvolvimento são idênticos.
- IV Vygotsky indica a possibilidade de se fixar um único nível de desenvolvimento.

Assinale a opção correta.

- A Nenhum item está certo.
- B Apenas os itens I e II estão certos.
- C Apenas os itens II e III estão certos.
- D Apenas os itens I, II e III estão certos.
- E Todos os itens estão certos.