

- Nas questões a seguir, marque, para cada uma, a única opção correta, de acordo com o respectivo comando. Para as devidas marcações, use a **Folha de Respostas**, único documento válido para a correção das suas respostas.
- Nas questões que avaliarem **conhecimentos de informática** e(ou) **tecnologia da informação**, a menos que seja explicitamente informado o contrário, considere que todos os programas mencionados estão em configuração-padrão e que não há restrições de proteção, de funcionamento e de uso em relação aos programas, arquivos, diretórios, recursos e equipamentos mencionados.
- Eventuais espaços livres — identificados ou não pela expressão “Espaço livre” — que constarem deste caderno de provas poderão ser utilizados para rascunho.

-- PROVAS OBJETIVAS --

-- CONHECIMENTOS GERAIS --

Texto CG1A1

Por muitos séculos, pessoas surdas ao redor do mundo eram consideradas incapazes de aprender simplesmente por possuírem uma deficiência. No Brasil, infelizmente, isso não era diferente. Essa visão capacitista só começou a mudar a partir do século XVI, com transformações que ocorreram, num primeiro momento, na Europa, quando educadores, por conta própria, começaram a se preocupar com esse grupo.

Um dos educadores mais marcantes na luta pela educação dos surdos foi Ernest Huet, ou Eduard Huet, como também era conhecido. Huet, acometido por uma doença, perdeu a audição ainda aos 12 anos; contudo, como era membro de uma família nobre da França, teve, desde cedo, acesso à melhor educação possível de sua época e, assim, aprendeu a língua de sinais francesa no Instituto Nacional de Surdos-Mudos de Paris. No Brasil, tomando-se como inspiração a iniciativa de Huet, fundou-se, em 26 de setembro de 1856, o Imperial Instituto de Surdos-Mudos, instituição de caráter privado. No seu percurso, o instituto recebeu diversos nomes, mas a mudança mais significativa se deu em 1957, quando foi denominado Instituto Nacional de Educação dos Surdos – INES, que está em funcionamento até hoje! Essa mudança refletia o princípio de modernização da década de 1950, pelo qual se guiava o instituto, com suas discussões sobre educação de surdos.

Dessa forma, Huet e a língua de sinais francesa tiveram grande influência na língua brasileira de sinais, a Libras, que foi ganhando espaço aos poucos e logo passou a ser utilizada pelos surdos brasileiros. Contudo, nesse mesmo período, muitos educadores ainda defendiam a ideia de que a melhor maneira de ensinar era pelo método oralizado, ou seja, pessoas surdas seriam educadas por meio de línguas orais. Nesse caso, a comunicação acontecia nas modalidades de escrita, leitura, leitura labial e também oral. No Congresso de Milão, em 11 de setembro de 1880, muitos educadores votaram pela proibição da utilização da língua de sinais por não acreditarem na efetividade desse método na educação das pessoas surdas.

Essa decisão prejudicou consideravelmente o ensino da Língua Brasileira de Sinais, mas, mesmo diante dessa proibição, a Libras continuou sendo utilizada devido à persistência dos surdos. Posteriormente, buscou-se a legitimidade da Língua Brasileira de Sinais, e os surdos continuaram lutando pelo seu reconhecimento e regulamentação por meio de um projeto de lei escrito em 1993. Porém, apenas em 2002, foi aprovada a Lei 10.436/2002, que reconhece a Língua Brasileira de Sinais (Libras) como meio legal de comunicação e expressão no país.

Questão 1

No que se refere às ideias do texto CG1A1, assinale a opção correta.

- Ⓐ No Congresso de Milão, em 11 de Setembro de 1880, muitos educadores votaram pela utilização da língua de sinais, pois acreditavam nesse método como efetivo na educação das pessoas surdas.
- Ⓑ O Instituto Nacional de Educação dos Surdos – INES foi fundado por iniciativa de Huet, na França, em 1957.
- Ⓒ A educação de pessoas surdas começou na Europa, em 1856, quando educadores, por conta própria, começaram a se preocupar com esse grupo.
- Ⓓ Muitos educadores ainda defendem a ideia de que a melhor maneira de ensinar uma língua às pessoas surdas é pelo método oralizado, ou seja, pela Língua Brasileira de Sinais (Libras).
- Ⓔ A Língua Brasileira de Sinais (Libras) foi reconhecida como meio legal de comunicação e expressão no Brasil em 2002.

Questão 2

Assinale a opção correta acerca do emprego dos elementos de coesão no texto CG1A1.

- Ⓐ A expressão "esse grupo", no final do terceiro período do primeiro parágrafo, retoma o vocábulo "educadores", no mesmo período.
- Ⓑ A palavra "assim", no segundo período do segundo parágrafo, é empregada para estabelecer uma relação de comparação com a oração imediatamente anterior.
- Ⓒ A expressão "pelo qual" (quinto período do segundo parágrafo) faz referência ao trecho "princípio de modernização da década de 1950", no mesmo período.
- Ⓓ A coerência e a correção gramatical do texto não seriam prejudicadas se o pronome “que” (primeiro período do terceiro parágrafo) fosse substituído por **onde**.
- Ⓔ A expressão "No seu percurso" (quarto período do segundo parágrafo) foi empregada com sentido locativo.

Questão 3

A conjunção "contudo", no segundo período do segundo parágrafo do texto CG1A1, poderia ser substituída, mantidas a coesão e a coerência textuais, por

- Ⓐ destarte.
- Ⓑ entretanto.
- Ⓒ ademais.
- Ⓓ embora.
- Ⓔ portanto.

Questão 4

Ao utilizar a expressão “visão capacitista”, no primeiro parágrafo do texto CG1A1, o autor do texto evidencia uma concepção

- A emancipadora das pessoas surdas.
- B preconceituosa da deficiência.
- C elitista da sociedade brasileira.
- D individualista em relação à deficiência.
- E restrita da incapacidade de aprender.

Questão 5

Os sentidos originais e a correção gramatical do texto CG1A1 seriam mantidos caso o primeiro período do terceiro parágrafo fosse reescrito como

- A Huet e a Língua de Sinais Francesa tiveram grande influência sob a Libras, Língua Brasileira de Sinais, já que ela foi ganhando espaço aos poucos e logo passou a ser utilizada pelos surdos brasileiros.
- B Assim, devido à grande influência de Huet e a Língua de Sinais Francesa, a Língua Brasileira de Sinais, a Libras, foi ganhando espaço aos poucos e logo passou a ser utilizada pelos surdos brasileiros.
- C Contudo, a Língua Brasileira de Sinais, a Libras, que foi ganhando espaço aos poucos e logo passou a ser utilizada pelos surdos brasileiros, por isso Huet e a Língua de Sinais Francesa tiveram grande influência.
- D Todavia, a Língua Brasileira de Sinais, Libras, foi ganhando espaço aos poucos, já que passou a ser utilizada pelos surdos brasileiros, uma vez que Huet e a Língua de Sinais Francesa tiveram grande influência sobre ela.
- E A Língua Brasileira de Sinais, a Libras, porém foi ganhando espaço aos poucos, já que passou a ser utilizada pelos surdos brasileiros e dessa forma Huet e a Língua de Sinais Francesa tiveram grande influência sob ela.

Questão 6

Assinale a opção correta a respeito do emprego das formas verbais e dos sinais de pontuação no texto CG1A1.

- A A correção gramatical e a coerência do texto seriam preservadas, caso a vírgula empregada logo após o vocábulo "mas" (primeiro período do quarto parágrafo) fosse eliminada.
- B A forma verbal “tiveram” (primeiro período do terceiro parágrafo) poderia ser substituída por “obtiveram” sem prejuízo aos sentidos e à correção gramatical do texto.
- C A forma verbal “continuou” (primeiro período do quarto parágrafo) está flexionada no singular para concordar com o artigo definido "a", mas poderia ser substituída, sem prejuízo à correção gramatical, pela forma verbal "continuaram", que estabeleceria concordância com o termo "Libras".
- D A forma verbal "acreditarem" (quarto período do terceiro parágrafo) concorda com "educadores" e por isso está flexionada no plural.
- E No primeiro período do terceiro parágrafo do texto, é facultativo o emprego da vírgula imediatamente após “Libras”.

Questão 7

Nos sistemas operacionais modernos, a ferramenta responsável por gerenciar automaticamente o uso da memória principal, com o emprego de dispositivo de armazenamento secundário como extensão do espaço da memória principal, é a memória

- A secundária.
- B virtual.
- C ROM.
- D física.
- E RAM.

Questão 8

Nos navegadores Microsoft Edge, Mozilla Firefox e Google Chrome, a ativação do recurso de sincronização permite sincronizar

- A todos os tipos de navegadores instalados pelo usuário, para que apresentem a mesma interface e as mesmas funcionalidades de uso.
- B e unificar, de forma remota e em um único computador, as senhas das contas de todos os aplicativos que o usuário executa na *web*.
- C o relógio do computador com o horário oficial da região onde o usuário se localiza geograficamente quando usa o navegador.
- D configurações, dados e favoritos do navegador do usuário entre os vários dispositivos em que o usuário executa o navegador.
- E os processos do computador envolvidos com o funcionamento do navegador, para otimizar o desempenho de navegação do usuário.

Questão 9

O conjunto de programas e técnicas elaborados com o objetivo de esconder e assegurar a presença de um invasor ou de outro código malicioso em um computador comprometido denomina-se

- A *trojan*.
- B *botnet*.
- C *screenlogger*.
- D *spyware*.
- E *rootkit*.

Questão 10

Um serviço de armazenamento de dados em nuvem que armazena arquivos gerais diversos de usuários em servidores *online* é o

- A Deezer.
- B Dropbox.
- C Google Docs.
- D Office 365.
- E Canva.

Questão 11

Caso a capacidade pulmonar total de um indivíduo seja de 5,75 litros, esse volume, em cm^3 , será igual a

- A $5,75 \times 10^{-12}$.
- B $5,75 \times 10^{-3}$.
- C 5,75.
- D $5,75 \times 10^3$.
- E $5,75 \times 10^6$.

Questão 12

Se, em um pronto socorro, seis médicos atendem 576 pessoas em 12 h, então oito médicos, durante o período de 8 h, poderiam atender uma quantidade de pacientes igual a

- A 288.
- B 512.
- C 648.
- D 768.
- E 1.152.

Questão 13

Em uma época de alta de casos de doenças respiratórias, a probabilidade de um médico atender um paciente com a doença D_1 é de 25%, enquanto a probabilidade de ele atender alguém com a doença D_2 é de 40%.

Nessa situação hipotética, a probabilidade de esse médico atender um paciente que tenha se infectado com a doença D_1 , mas não esteja infectado com a doença D_2 , é de

- A 10%.
- B 15%.
- C 25%.
- D 65%.
- E 85%.

Questão 14

Após perícia médica realizada em servidor aposentado por invalidez, a junta médica declarou insubsistentes os motivos determinantes da aposentadoria. Nesse caso, o retorno do servidor às atividades se dará por

- A reversão.
- B readaptação.
- C recondução.
- D aproveitamento.
- E reintegração.

Questão 15

Na gestão da Maringá Previdência, a aprovação do Plano de Contas caberá

- A ao Conselho Fiscal.
- B ao Conselho de Administração.
- C ao Conselho de Acompanhamento.
- D ao Comitê de Investimentos.
- E à Diretoria Executiva.

Espaço livre

-- CONHECIMENTOS ESPECÍFICOS --**Questão 16**

No capítulo 2, “Afinal, o que é acolhimento?”, do Caderno de Atenção Básica n.º 28 “Acolhimento à demanda espontânea”, encontra-se a seguinte citação: “Existem várias definições de acolhimento, tanto nos dicionários quanto em setores como a saúde. A existência de várias definições revela os múltiplos sentidos e significados atribuídos a esse termo, de maneira legítima, como pretensões de verdade.”

Assinale a opção que apresenta a melhor definição de acolhimento.

- A** Prática assumida situacionalmente por múltiplos atores concretos no sentido de burocratizar o acesso dos usuários.
- B** Prática fortalecedora de vínculos que objetiva a organização da práxis democrática no contexto da APS visando especificamente o atendimento das minorias.
- C** Prática presente em todas as relações de cuidado nos atos de receber e escutar os usuários, podendo acontecer de formas variadas.
- D** Prática que utiliza tecnologias duras para definir as demandas cotidianas programáveis da população adstrita ao serviço de saúde.
- E** Prática definidora das necessidades em saúde dos usuários sob o olhar dos profissionais de saúde detentores do conhecimento técnico-científico.

Questão 17

Em relação ao atendimento da demanda espontânea na APS, assinale a opção que descreve como deve ser a utilização de protocolos de estratificação.

- A** Deve ser limitada à capacidade do profissional médico de absorver a demanda, o que é previamente estabelecido pela organização da agenda.
- B** Deve priorizar sempre o risco biológico, pois os problemas orgânicos configuram as reais urgências.
- C** Deve ocorrer como nos prontos-socorros, adotando-se limites rígidos de tempo para que os atendimentos ocorram.
- D** Deve garantir espaços mais reservados para a escuta, pois a exposição pública pode inibir a manifestação do sofrimento.
- E** Deve acontecer sem a necessidade de ajustes, pois as demandas espontâneas são homogêneas em todos os níveis de atenção.

Questão 18

A letalidade por covid-19 em uma determinada cidade de 5000 habitantes durante o ano de 2020 foi de 2%. Uma vez que faleceram 50 pessoas nesse ano, o número de casos totais da doença em 2020 foi de

- A** 50.
- B** 250.
- C** 500.
- D** 2500.
- E** 5000.

Questão 19

Diz-se que o Ebola é uma doença infecciosa que apresenta letalidade maior que a covid-19. Em 2021, 3,5 milhões de pessoas morreram de covid-19, enquanto apenas 11 mil morreram de Ebola.

Apesar da letalidade menor, a covid-19 apresentou mortalidade maior porque é uma doença que possui

- A** especificidade maior.
- B** resistividade maior.
- C** infectividade maior.
- D** patogenicidade maior.
- E** suscetibilidade maior.

Questão 20

Apesar de não existirem de fato funções psíquicas isoladas, seu estudo analítico se mostra útil para facilitar os diagnósticos dos transtornos. Uma das funções psíquicas mais importantes é o pensamento.

Nesse sentido, é correto afirmar que o pensamento tangencial é aquele em que o paciente

- A** responde às perguntas de forma oblíqua e irrelevante, sem discriminação entre o supérfluo e o essencial.
- B** apresenta falta de articulação lógica entre conceitos e juízos.
- C** apresenta conceitos escassos, muita literalidade e estrutura pobre.
- D** apresenta incoerência e curso tortuoso indicando claro rebaixamento da consciência.
- E** não distingue as dimensões simbólicas e abstratas das dimensões imediata e concreta dos fatos.

Questão 21

Juliana é uma jovem de 25 anos de idade que há três meses vem sentindo muita tristeza, acompanhada de polifagia com ganho de 5 kg no período, pensamentos de menos valia e hipersonia.

Considerando essa situação hipotética, assinale a opção que corresponde ao diagnóstico mais provável.

- A** distímia
- B** esquizofrenia
- C** depressão atípica
- D** transtorno afetivo bipolar
- E** depressão melancólica

Questão 22

Assinale a opção que apresenta a fase da vida em que geralmente ocorre a primeira crise psicótica em um indivíduo com Esquizofrenia.

- A** primeira infância
- B** início da adolescência
- C** por volta dos 20 anos
- D** por volta dos 40 anos
- E** apenas na terceira idade

Questão 23

A notificação compulsória imediata nos casos de tentativa de suicídio e violência sexual é lei no Brasil desde 2014 e, em abril de 2019 foi aprovada a Lei n.º 13.819 que instituiu a Política Nacional de Prevenção da Automutilação e do Suicídio. Assinale a opção que apresenta os estabelecimentos que devem realizar a notificação dos casos suspeitos ou confirmados de violência autoprovocada, conforme estabelecido pela Lei n.º 13.819.

- A** apenas os estabelecimentos de saúde
- B** estabelecimentos de ensino e de saúde
- C** apenas estabelecimentos de segurança pública
- D** estabelecimentos de ensino, saúde e segurança pública
- E** estabelecimentos de saúde e segurança pública

Questão 24

Considere os cinco problemas de saúde a seguir.

- I psoríase
- II botulismo
- III tuberculose
- IV esquistossomose
- V paracoccidiodomicose

Atualmente existem quarenta e oito problemas de saúde na Lista Nacional de Notificação Compulsória de Doenças, Agravos e Eventos de Saúde Pública. Estão contidos nessa lista os problemas de saúde elencados nos itens

- A I e II.
- B III e V.
- C I, III e V.
- D II, III e IV.
- E II, IV e V.

Caso clínico 1A02 - I

Uma paciente com 72 anos de idade, diabética e hipertensa, acordou com dispneia intensa havia uma hora. Ao exame físico, apresentava-se afebril, acianótica, com saturação de oxigênio à oximetria de pulso de 88%, extremidades frias, sudorese profusa, com batimento de asa de nariz, uso de musculatura acessória, frequência respiratória de 31 irpm, pressão arterial de 154 mmHg × 98 mmHg, frequência cardíaca de 118 bpm, turgência jugular a 30° e *ictus cordis* normal. A ausculta cardíaca revelou ritmo cardíaco regular em dois tempos sem sopros. Estertores crepitantes até ápice e bilateralmente foram observados à ausculta pulmonar. Os demais sistemas não apresentavam alterações significativas ao exame clínico. O eletrocardiograma demonstrou apenas taquicardia sinusal.

Questão 25

Assinale a opção que corresponde à primeira medicação a ser administrada para a paciente do caso clínico 1A02-I.

- A nitrato sublingual
- B captopril sublingual
- C nitroprussiato de sódio intravenoso
- D metoprolol via oral
- E morfina intravenosa

Questão 26

Ainda a respeito do caso clínico 1A02-I, em relação à oferta de oxigênio (O₂) às vias aéreas, assinale a opção que apresenta a melhor estratégia neste momento.

- A Recomenda-se a disponibilização de cinco litros de O₂ por minuto via cateter nasal até a resposta do tratamento farmacológico.
- B Recomenda-se a instalação de tubo oro traqueal e encaminhar a paciente para ambiente hospitalar no sentido de proporcionar ventilação mecânica invasiva.
- C Deve-se colocar Máscara de Venturi com fração inspirada de O₂ de 24% até a resposta do tratamento farmacológico.
- D Deve-se colocar Máscara simples com um fluxo de cinco litros de O₂ por minuto até a resposta do tratamento farmacológico.
- E Recomenda-se oferecer O₂ da melhor forma possível e encaminhar a paciente para ambiente hospitalar no sentido de proporcionar ventilação não invasiva na forma de pressão positiva contínua nas vias aéreas.

Caso clínico 1A02 - II

Um paciente de 68 anos de idade, diabético, relatou ter iniciado havia dois dias quadro de adinamia, anorexia, picos febris (> 38 °C) acompanhados de tosse produtiva com escarro purulento e dispneia. Ao exame físico encontrava-se orientado, febril, acianótico, com frequência cardíaca de 106 batimentos por minuto, frequência respiratória de 32 irpm, saturação de oxigênio em ar ambiente de 91% e pressão arterial de 102 mmHg × 64 mmHg. A ausculta pulmonar revelou estertores crepitantes em terço inferior do pulmão direito, associado a aumento do frêmito toracovocal na mesma região. O restante do exame físico não revelou alterações significativas. Os exames laboratoriais mostraram hemograma com 14000 leucócitos e sem desvio à esquerda, ureia de 62 mg/dL e creatinina de 1,8 mg/dL. Os demais exames não revelaram alterações relevantes.

Questão 27

Com base no caso clínico 1A02-II, assinale a opção que apresenta a anormalidade mais provável de ser achada na radiografia de tórax deste paciente.

- A obliteração do seio costofrênico direito com imagem de aspecto côncavo liso
- B opacidades reticulares basais bilaterais
- C consolidação no lobo inferior direito
- D espessamento de septos interlobulares à direita
- E lesão pulmonar cavitária no lobo inferior direito

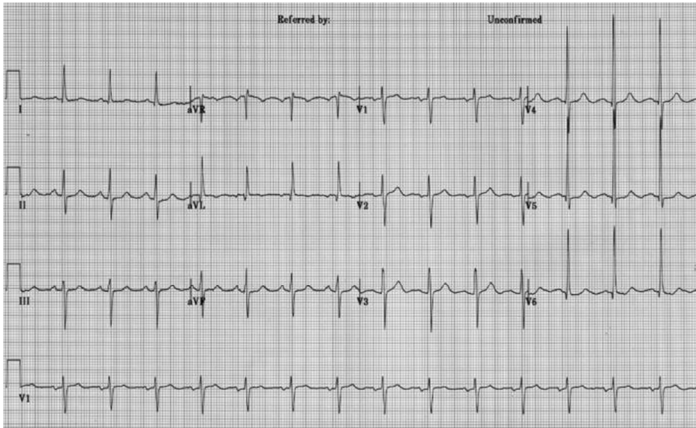
Questão 28

Ainda com relação ao caso clínico 1A02-II, assinale a opção que apresenta a conduta mais apropriada, conforme a Sociedade Brasileira de Pneumologia.

- A Orientar conduta expectante em domicílio.
- B Encaminhar o paciente para nível hospitalar com a sugestão de internação em unidade de terapia intensiva, com prescrição de piperacilina/tazobactam.
- C Tratar ambulatorialmente com amoxicilina.
- D Tratar ambulatorialmente com amoxicilina associada a clavulonato.
- E Encaminhar para nível hospitalar com a sugestão de internação em enfermaria com a prescrição de ceftriaxona associada à azitromicina.

Caso clínico 1A02 - III

Um paciente de 79 anos de idade compareceu ao pronto atendimento com queixa de síncope. Relata ter apresentado um episódio de síncope ao subir rapidamente as escadas de sua casa, sem liberação esfinteriana ou pródromos. Em ambas as situações, disse ter recuperado a consciência rapidamente, sem período pós ictal ou sequelas. Ele apresentava hipertensão arterial sistêmica havia 15 anos, tratada atualmente com enalapril 20 mg ao dia. Ao exame físico, apresentava-se consciente, orientado e com extremidades quentes, normocorado, frequência cardíaca de 92 bpm, pressão arterial de 134 mmHg × 68 mmHg. Observou-se ritmo cardíaco regular em dois tempos sopro mesossistólico de ejeção no 4º espaço intercostal, linha parasternal à direita, do tipo crescendo-decrescendo com irradiação para as carótidas, de 3+/4, com frêmito. Os demais dados do exame físico não revelaram anormalidades significativas. O eletrocardiograma pode ser visto a seguir.

**Questão 29**

A respeito desse caso clínico, assinale a opção que corresponde ao exame mais apropriado para a confirmação diagnóstica e o estabelecimento da conduta terapêutica.

- A ecocardiograma com doppler colorido
- B eletrocardiografia Dinâmica (Holter) de 24 h
- C teste da inclinação Tilt-Test
- D monitorização ambulatorial da pressão arterial de 24 h
- E ressonância Magnética de crânio

Questão 30

Ainda com relação ao caso clínico 1A02-III, assinale a opção que apresenta o sinal mais específico que indicaria a presença de disfunção sistólica do ventrículo esquerdo.

- A terceira bulha (B3)
- B aumento do sopro deste paciente na posição de cócoras
- C estertores crepitantes em bases pulmonares
- D edema bilateral de membros inferiores
- E sopro diastólico no foco mitral

Questão 31

Assinale a opção que apresenta o medicamento mais apropriado para o controle da dor de um paciente portador de hérnia do disco lombar, hipertensão arterial e taxa de filtração glomerular de 28 mL/min/1,73m², com queixas de dor lombar aguda de intensidade 8 em 10.

- A tenoxicam
- B gabapentina
- C codeína
- D celecoxibe
- E duloxetina

Questão 32

Assinale a opção que apresenta o alimento com a maior concentração de colecalciferol a cada 100 gramas.

- A cenoura
- B alcatra bovina
- C sardinha em conserva
- D banana prata
- E alface lisa

Questão 33

A respeito de doenças do aparelho cardiovascular, assinale a opção correta.

- A A hipertensão arterial sistêmica tem relação direta com as doenças cardiovasculares e é considerada, atualmente, o segundo maior fator de risco na maioria dos países, apenas superada pela dislipidemia.
- B O sintoma de angina *pectoris*, na doença coronariana, ocorre mais comumente no início do período noturno do que no diurno.
- C As taxas de mortalidade por doenças cardiovasculares no Brasil diminuíram significativamente nos últimos anos, apesar dos números ainda elevados.
- D A hipertensão arterial mascarada é relativa a pacientes que têm a pressão arterial elevada no consultório, mas normal na monitorização residencial (MRPA) ou na monitorização ambulatorial (MAPA).
- E O achado laboratorial de níveis normais de potássio em portadores de hipertensão arterial resistente dispensa a triagem para hiperaldosteronismo primário.

Questão 34

A respeito de doenças hematológicas, assinale a opção correta.

- A Na análise da anemia, o VCM pode refletir alterações na síntese de hemoglobina, como hipocromia, e a CHCM pode revelar alterações como microcitose ou macrocitose.
- B A maioria das anemias hipoproliferativas é causada por dano à medula óssea ou por sua estimulação inadequada.
- C As infecções são sinais iniciais comuns em casos de anemia aplásica.
- D As síndromes mielodisplásicas apresentam risco elevado de desenvolvimento de leucemia linfocítica crônica (LLC).
- E A presença de células em “olho de boi” ou de células-alvo, na análise de um esfregaço, pode indicar talassemia.

Questão 35

Quanto às doenças do aparelho respiratório, assinale a opção correta.

- A Os agentes causadores atípicos das pneumonias adquiridas na comunidade (PAC) são os microrganismos *Chlamydia pneumoniae*, as espécies *Legionella* e *Haemophilus influenzae* e o *influenza* vírus.
- B A broncopneumonia é o padrão mais comum nas pneumonias adquiridas na comunidade (PAC) bacterianas, ao passo que o padrão de acometimento lobar é mais frequente nas pneumonias nosocomiais.
- C O aumento do risco de eventos coronarianos agudos nas pneumonias adquiridas na comunidade (PAC) pneumocócicas pode ser parcialmente decorrente da pneumólise, que aumenta a ativação plaquetária.
- D O enfisema panlobular é o tipo mais comumente associado ao tabagismo em portadores de doença pulmonar obstrutiva crônica (DPOC).
- E Os sinais de insuficiência cardíaca direita avançada, conhecida como cor *pulmonale*, são relativamente comuns nas fases avançadas de doença pulmonar obstrutiva crônica (DPOC).

Questão 36

Assinale a opção correta no que se refere à bioestatística.

- A** O coeficiente de variação (CV) é a razão entre a variância e a mediana, cujo resultado é multiplicado por 100, para ser apresentado em porcentagem.
- B** O gráfico em barras é usado para apresentar variáveis quantitativas referentes a dados da área da saúde.
- C** A média designa o valor que divide um conjunto de dados em duas partes, uma com números menores ou iguais à média e a outra com números maiores ou iguais à média.
- D** O gráfico de setores é indicado para apresentar variáveis nominais referentes a dados da área da saúde, desde que o número de categorias seja pequeno.
- E** A mediana refere-se a uma medida de tendência central e é representada pelo valor que ocorre em maior frequência.

Questão 37

No que concerne à ética e à bioética médica, assinale a opção correta.

- A** O Código de Ética Médica incorporou a noção de maioria sanitária, o que permite aos profissionais de saúde ocultar informações de saúde de pacientes menores de idade a seus pais ou responsáveis, quando julgarem que eles têm competência para decidirem sobre seus problemas.
- B** A quantidade de embriões a serem transferidos para a receptora, na reprodução assistida, no Brasil, é ilimitada, desde que haja consentimento e acordo entre o profissional médico e os pais receptores, conforme definição do Conselho Federal de Medicina (CFM).
- C** A medicina preditiva com testes genéticos tem evoluído e traz a possibilidade do tratamento preventivo, sem o risco de ser nociva.
- D** O não recolhimento do consentimento livre e esclarecido do paciente acerca de procedimentos médicos a serem executados é considerado ilícito penal, no Brasil.
- E** O chamado paternalismo médico não tem respaldo legal ou ético em condutas não comunicadas previamente e não consentidas pelo paciente.

Questão 38

No que tange ao Sistema Único de Saúde (SUS) e a conceitos e princípios fundamentais a ele relacionados, em conformidade com a Lei n.º 8.080/1990 e os demais instrumentos legais aplicáveis, assinale a opção correta.

- A** O princípio da universalidade visa diminuir desigualdades e determina que, embora todas as pessoas tenham direito aos serviços de saúde, elas não são iguais porque têm necessidades distintas.
- B** A direção do SUS é exercida, no âmbito federal, pelo Presidente da República.
- C** A resolubilidade é um princípio organizativo do SUS.
- D** A iniciativa privada poderá participar do SUS em caráter emergencial.
- E** Os conselhos de saúde têm poder deliberativo no SUS e são compostos por 30% de seus usuários e 70% de representantes do governo, profissionais de saúde e prestadores privados de serviços de saúde.

Questão 39

Em relação às leis orgânicas do SUS e aos decretos aplicáveis, assinale a opção correta.

- A** A Lei n.º 8.142/1990 regulamenta e orienta o que deve ser assegurado pelo SUS e como as ações e os serviços de saúde devem ser organizados em todo o território nacional.
- B** A Lei n.º 8.080/1990 dispõe acerca das transferências de recursos financeiros na área da saúde entre as diferentes esferas de governo, e dá outras providências.
- C** Mapa de saúde refere-se ao agrupamento de municípios limítrofes, delimitado a partir de identidades culturais, econômicas e sociais, cuja finalidade é integrar a organização, o planejamento e a execução de ações e serviços de saúde.
- D** Região de saúde diz respeito ao conjunto de ações e serviços de saúde articulados em níveis de complexidade crescente, com a finalidade de garantir a integralidade da assistência à saúde.
- E** O Decreto n.º 7.508/2011 traz definições acerca da organização do SUS, do planejamento da saúde, da assistência e da articulação interfederativa e ressalta a regionalização da saúde.

Questão 40

A respeito do sistema de planejamento do SUS e da Política Nacional de Promoção da Saúde (PNPS), assinale a opção correta.

- A** O planejamento no SUS não deve ser integrado à seguridade social e ao planejamento governamental, mas a um sistema específico que congregue as ações e os serviços de saúde.
- B** O planejamento no SUS deve ser ascendente e integrado, com vistas a assegurar a unicidade do sistema e os princípios constitucionais aplicáveis.
- C** Os princípios da PNPS são solidariedade, felicidade, ética, respeito às diversidades, humanização, corresponsabilidade, justiça social e inclusão social.
- D** A promoção da equidade e da melhoria das condições e dos modos de viver da população, com ampliação da potencialidade da saúde individual e coletiva, constitui um dos objetivos específicos da PNPS.
- E** A incorporação das intervenções de promoção da saúde no modelo de atenção básica à saúde, especialmente por meio de ações intersetoriais, é um tema prioritário da PNPS.