

- Nas questões a seguir, marque, para cada uma, a única opção correta, de acordo com o respectivo comando. Para as devidas marcações, use a **Folha de Respostas**, único documento válido para a correção das suas respostas.
- Nas questões que avaliarem **conhecimentos de informática** e(ou) **tecnologia da informação**, a menos que seja explicitamente informado o contrário, considere que todos os programas mencionados estão em configuração-padrão e que não há restrições de proteção, de funcionamento e de uso em relação aos programas, arquivos, diretórios, recursos e equipamentos mencionados.
- Eventuais espaços livres — identificados ou não pela expressão “**Espaço livre**” — que constarem deste caderno de provas poderão ser utilizados para rascunho.

-- PROVAS OBJETIVAS --

-- CONHECIMENTOS BÁSICOS --

Texto CG1A1

O capitalismo de vigilância é uma mutação do capitalismo da informação, o que nos coloca diante de um desafio civilizacional. As Big Techs — seguidas por outras firmas, laboratórios e governos — usam tecnologias da informação e comunicação (TIC) para expropriar a experiência humana, que se torna matéria-prima processada e mercantilizada como dados comportamentais. O usuário cede gratuitamente as suas informações ao concordar com termos de uso, utilizar serviços gratuitos ou, simplesmente, circular em espaços onde as máquinas estão presentes.

A condição para a emergência do capitalismo de vigilância foi a expansão das tecnologias digitais na vida cotidiana, dado o sucesso do modelo de personalização de alguns produtos no início dos anos 2000. No terço final do século XX, estavam criadas as condições para uma terceira modernidade, voltada a valores e expectativas dos indivíduos.

Outras circunstâncias foram ocasionais: o estouro da bolha da internet em 2000 e os ataques terroristas do 11 de setembro. A primeira provocou a retração dos investimentos nas *startups*, o que levou a Google a explorar comercialmente os dados dos usuários de seus serviços. Para se prevenir contra novos ataques, as autoridades norte-americanas tornaram-se ávidas de programas de monitoramento dos usuários da Internet e se associaram às empresas de tecnologia. Por sua vez, a Google passou a vender dados a empresas de outros setores, criando um mercado de comportamentos futuros. Assim, instaurou-se uma nova divisão do aprendizado entre os que controlam os meios de extração da mais-valia comportamental e os seus destinatários.

Ao se generalizar na sociedade e se aprofundar na vida cotidiana, o capitalismo de vigilância capturou e desviou o efeito democratizador da Internet, que abria a todos o acesso à informação. Ele passou a elaborar instrumentos para modificar e conformar os nossos comportamentos.

Internet: < www.scielo.br > (com adaptações).

Questão 1

Com relação às ideias do texto CG1A1, assinale a opção correta.

- Ⓐ O capitalismo da informação, uma mutação do capitalismo de vigilância, aproveita os dados cedidos gratuitamente pelos usuários da Internet.
- Ⓑ O sucesso do modelo de personalização de alguns produtos, no início dos anos 2000, se deu graças ao capitalismo de vigilância empreendido pelas *startups*.
- Ⓒ Para o usuário das TIC, é vantagem ceder gratuitamente suas informações, uma vez que, assim, ele pode utilizar serviços gratuitos e circular tranquilamente em espaços onde as máquinas estão presentes.
- Ⓓ O capitalismo de vigilância cria instrumentos para modificar e conformar os comportamentos dos usuários da Internet.
- Ⓔ O capitalismo de vigilância possui efeito democratizador, uma vez que abre a todos o acesso à informação, por meio do aprofundamento da vida cotidiana.

Questão 2

Em cada uma das opções a seguir, é apresentada uma proposta de reescrita do seguinte trecho do texto CG1A1 “As Big Techs — seguidas por outras firmas, laboratórios e governos — usam tecnologias da informação e comunicação (TIC) para expropriar a experiência humana, que se torna matéria-prima processada e mercantilizada como dados comportamentais.” (segundo período do primeiro parágrafo). Assinale a opção cuja proposta de reescrita, além de estar gramaticalmente correta, preserva os sentidos originais do texto.

- Ⓐ As Big Techs, seguidas de outras firmas, laboratórios e governos, usam tecnologias da informação e comunicação (TIC) para expropriar a experiência humana, que se torna matéria-prima processada e mercantilizada na forma de dados de comportamento.
- Ⓑ As Big Techs, seguidas por outras firmas, laboratórios e governos — usam tecnologias da informação e comunicação (TIC) para reaproveitar a experiência humana, que se torna eventos processados e vendidos como dados comportamentais.
- Ⓒ As Big Techs — acompanhadas por outras firmas, laboratórios e governos — usam tecnologias da informação e comunicação (TIC) para expropriar a experiência humana, que se tornam insumos processados e mercantilizados como dados comportamentais.
- Ⓓ As Big Techs — seguidas por outras firmas, laboratórios e governos — usam tecnologias da informação e comunicação (TIC) para expropriar a experiência humana, que se tornam elementos processados e mercantilizados como dados comportamentais.
- Ⓔ As Big Techs, bem como outras firmas, laboratórios e governos — aproveitam tecnologias da informação e comunicação (TIC) para recriar a experiência humana, que se torna matéria-prima processada e mercantilizada como dados comportamentais.

Questão 3

No que se refere aos aspectos linguísticos do texto CG1A1, assinale a opção correta.

- Ⓐ A inserção do sinal indicativo de crase em “as suas informações” (terceiro período do primeiro parágrafo) manteria a correção gramatical e o sentido original do texto, uma vez que seu emprego é facultativo.
- Ⓑ A flexão no plural da forma verbal “se associaram” (terceiro período do terceiro parágrafo) decorre da concordância com o sujeito “usuários da internet”, no mesmo período.
- Ⓒ A oração “onde as máquinas estão presentes” (terceiro período do primeiro parágrafo) qualifica e restringe o termo “espaços”, no mesmo período.
- Ⓓ A supressão de vírgula logo após “Internet” (primeiro período do quarto parágrafo) manteria o sentido original e a correção gramatical do texto.
- Ⓔ No terceiro período do primeiro parágrafo, a vírgula empregada logo após “simplesmente” poderia ser retirada, sem prejuízo da coesão e da correção gramatical do texto, uma vez que, no contexto dado, seu uso é facultativo.

Questão 4

Com referência à colocação e ao emprego dos pronomes no texto CG1A1, assinale a opção correta.

- A O pronome “Ele”, no início do segundo período do quarto parágrafo, funciona como elemento de coesão, uma vez que retoma a expressão “o efeito democratizador da Internet”, no período imediatamente anterior.
- B A próclise empregada em “nos coloca” (primeiro período do primeiro parágrafo) é opcional, de modo que o emprego da ênclise (coloca-nos) também seria correto.
- C O pronome “seus” (segundo período do terceiro parágrafo) funciona como elemento de coesão e retoma o termo “Google”, no mesmo período.
- D A correção gramatical do texto seria mantida se o vocábulo “que” (primeiro período do quarto parágrafo) fosse substituído por **onde**.
- E O pronome “nossos” em “nossos comportamentos” (segundo período do quarto parágrafo) tem valor demonstrativo.

Questão 5

O trecho “o estouro da bolha da internet em 2000 e os ataques terroristas do 11 de setembro” (primeiro período do terceiro parágrafo) exerce a função de

- A objeto direto.
- B objeto indireto.
- C sujeito.
- D complemento nominal.
- E aposto.

Questão 6

O termo “ávidas” (terceiro período do terceiro parágrafo) poderia ser substituído, sem alterar o sentido e a correção gramatical do texto CG1A1, por

- A menosprezadas.
- B avarentas.
- C desejosas.
- D mesquinhas.
- E fadadas.

Questão 7

Três analistas do Poder Judiciário — Ângela, Bianca e Cláudia —, com especialidades diferentes — contabilidade, medicina do trabalho e psicologia — e tempos de experiência diferentes — 12 anos, 15 anos e 20 anos —, foram designadas para emitir parecer técnico sobre um processo trabalhista. Cláudia não é a psicóloga e tem 12 anos de experiência, a contadora tem 20 anos de experiência e a psicóloga não é Bianca.

Considerando-se essa situação hipotética, é correto afirmar que

- A a médica do trabalho tem mais de 14 anos de experiência.
- B Cláudia é a médica do trabalho.
- C Bianca tem menos de 16 anos de experiência.
- D Ângela é a contadora.
- E a psicóloga tem mais de 17 anos de experiência.

Tabela CG1A2

Considere os conectivos lógicos usuais presentes na tabela a seguir e assuma que as letras maiúsculas representem proposições lógicas.

Conectivo	Símbolo
Conjunção	\wedge
Disjunção	\vee
Negação	\sim
Condicional	\Rightarrow
Bicondicional	\Leftrightarrow

Questão 8

Considere, ainda, o texto a seguir: O direito do trabalho e a justiça social são os pilares de uma organização de trabalho mais justa e igualitária, e, por essa razão, o currículo do ensino médio inclui disciplinas sobre cidadania, direitos humanos e empreendedorismo consciente.

Tendo em vista essas informações, o texto precedente pode ser expresso corretamente pela proposição lógica

- A P.
- B $P \wedge Q$.
- C $P \Rightarrow Q$.
- D $(P \wedge Q) \Rightarrow (R \wedge S \wedge T)$.
- E $(P \wedge Q) \Rightarrow R$.

Questão 9

Considere que as primeiras três colunas da tabela-verdade da proposição lógica $P \Leftrightarrow (Q \wedge R)$ sejam iguais a

P	Q	R
V	V	V
V	V	F
V	F	V
V	F	F
F	V	V
F	V	F
F	F	V
F	F	F

Assinale a opção que apresenta a sequência de valores V ou F da última coluna da tabela-verdade apresentada.

- A V V V V V F V V
- B V F F F F V V V
- C V V V V F F F V
- D V V V F V F V F
- E V V F V V F V F

Questão 10

Como os processos jurídicos são costumeiramente compostos de centenas de páginas e estudos indicam que mudar levemente a tonalidade das páginas pode facilitar a leitura, tomou-se uma decisão de que todo processo de determinado órgão será organizado de modo que as primeiras 25 páginas tenham fundo branco, as 20 seguintes tenham fundo bege, as 15 seguintes tenham fundo verde claro, com o referido procedimento sendo repetido de modo que as 25 páginas seguintes tenham fundo branco e assim sucessivamente.

Se um processo de 400 páginas já tiver sido organizado conforme esse procedimento,

- A a página 67 terá ficado com fundo bege e a página 97 terá ficado com fundo branco.
- B a página 117 terá ficado com fundo verde claro e a página 142 terá ficado com fundo bege.
- C a página 330 terá ficado fundo verde claro e a página 390 terá ficado fundo bege.
- D a página 156 terá ficado fundo bege e a página 230 terá ficado fundo verde claro.
- E a página 280 terá ficado com fundo branco e a página 317 terá ficado com fundo verde claro.

Questão 11

O Pará é um estado brasileiro onde há muitas festas, muitas danças e muitos ritmos populares. Ritmos famosos, como o carimbó, a lambada, a guitarrada, o calypso, o brega e o tecno-brega paraenses, fazem a alegria dos locais e dos turistas que visitam essa região. Uma pesquisa feita com vários grupos musicais que atuam nas grandes cidades do Pará revelou que, entre esses grupos musicais, 326 tocavam carimbó, 182 não tocavam lambada, 190 tocavam esses dois estilos de música e 148 tocavam apenas um desses dois estilos de música.

Tendo em vista essas informações, é correto afirmar que o número de grupos musicais que participaram dessa pesquisa está entre

- A 200 e 260.
- B 260 e 320.
- C 320 e 380.
- D 380 e 440.
- E 440 e 500.

Questão 12

No LibreOffice Writer, para atribuir determinado padrão de tamanho e formato de título de itens ou seções de um documento, a opção disponível é

- A Editar → Referência.
- B Estilos → Título.
- C Ferramentas → Estilos.
- D Editar → Título.
- E Formatar → Estilo de página padrão.

Questão 13

No LibreOffice Writer, é possível aumentar ou diminuir a distância entre parágrafos ou entre as linhas do documento em edição por meio do *menu*

- A Editar → Colar especial.
- B Exibir → Limites do texto.
- C Formatar disposição do texto.
- D Inserir → Quebra de página.
- E Formatar → Espaçamento.

Questão 14

No LibreOffice Calc, o assistente de funções é utilizado tanto para criar fórmulas na planilha quanto para verificar a construção da fórmula, identificadas, respectivamente, pelas guias

- A Fórmula e Resultado.
- B Soma e Argumento.
- C Categoria e Matriz.
- D Funções e Estrutura.
- E Tipos de funções e Operadores.

Questão 15

No LibreOffice Calc, a função que permite descartar as casas decimais de um número é

- A ARREDMULTB.
- B TETO.
- C TRUNCAR.
- D ALEATÓRIO.
- E TAN.

Questão 16

Em uma pesquisa avançada utilizando-se o sítio Google, para se recuperar conteúdos que contenham exatamente o mesmo termo escrito na pesquisa, deve-se usar o operador

- A intitle.
- B * (asterisco).
- C or.
- D “ ” (aspas).
- E related.

Questão 17

No Google Drive, um arquivo da área de armazenamento pode ser disponibilizado para outro usuário poder baixar, acessar ou editar por meio da opção

- A Fazer uma cópia.
- B Compartilhados comigo.
- C Compartilhar.
- D Disponível Offline.
- E Fazer download.

Questão 18

A Resolução 296/CSJT de 25/6/2021 dispõe sobre a padronização da estrutura organizacional e de pessoal e sobre a distribuição da força de trabalho nos órgãos da Justiça do Trabalho de primeiro e segundo grau. Essa resolução especifica que as funções comissionadas alocadas nas unidades de apoio judiciário têm o nível máximo

- A FC-1.
- B FC-2.
- C FC-4.
- D FC-6.
- E FC-5.

Questão 19

No Plano Estratégico da Justiça do Trabalho estabelecido pela Resolução 290/CSJT de 20/5/2021, existe um elemento que é identificado como sendo o que a organização pretende ser no futuro ao considerar as oportunidades futuras, as aspirações e o reconhecimento dos públicos interno e externo. Trata-se do elemento

- A objetivos.
- B visão.
- C valor.
- D missão.
- E cesta de indicadores estratégicos.

Questão 20

A respeito das finalidades que o Código de Ética dos Servidores do TRT da 8.^a Região busca atingir, julgue os itens a seguir.

- I Contribuir para transformar a visão, a missão e os valores institucionais do tribunal em atitudes, comportamentos, regras de atuação e práticas organizacionais.
- II Assegurar ao servidor a preservação de sua imagem e de sua reputação.
- III Reduzir a subjetividade das interpretações sobre os princípios e normas éticos adotados no tribunal.
- IV Estabelecer regras claras para a aplicação de penalidade administrativa disciplinar, respeitada a ampla defesa.

Assinale a opção correta.

- A** Apenas os itens I e II estão certos.
- B** Apenas os itens III e IV estão certos.
- C** Apenas os itens I, II e III estão certos.
- D** Apenas os itens II, III e IV estão certos.
- E** Os itens I, II, III e IV estão certos.

Espaço livre

-- CONHECIMENTOS ESPECÍFICOS --**▼ Questão 21**

As características do desenho urbano das cidades medievais incluem

- Ⓐ um rigoroso traçado em quadrícula, com ruas largas e cruzamentos em linhas retas.
- Ⓑ a lógica espacial fundamentada por dois eixos Norte-Sul e Leste-Oeste, denominados de cardo e decumano.
- Ⓒ os ideais absolutistas com eixos viários em efeitos perspectivos.
- Ⓓ a dominância de ruas estreitas, com habitações lindeiras às ruas, e ponto focal caracterizado por uma igreja verticalizada.
- Ⓔ a lógica da cartilha de divisões das funções habitar, trabalhar, recrear e circular.

▼ Questão 22

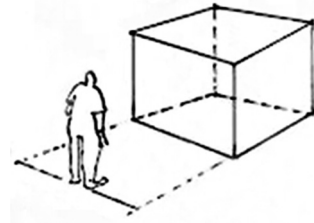
Os elementos da arquitetura de Le Corbusier são pilotis, planta livre, fachada livre, janela em fita e terraço jardim. No que se refere à janela em fita, esta

- Ⓐ surge para facilitar a elevação do prédio do chão.
- Ⓑ facilita a comunicação direta entre o dentro e o fora, ou seja, traz a paisagem para dentro da casa.
- Ⓒ facilita a independência das paredes em relação à estrutura, o que permite a flexibilização do espaço.
- Ⓓ transfere o solo ocupado pelo prédio para cima.
- Ⓔ possibilita a introspecção do espaço, o que fundamenta o conceito de domesticidade da casa.

Espaço livre

▼ Questão 23

Considere a figura a seguir, que apresenta um observador com 1,70 m de altura e um cubo de 2,50 m de altura.

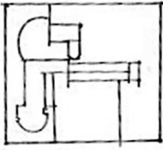


Tendo como base a figura apresentada, assinale a opção que corresponde à visão do cubo na perspectiva do observador.

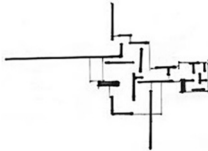
- Ⓐ
- Ⓑ
- Ⓒ
- Ⓓ
- Ⓔ

Questão 24

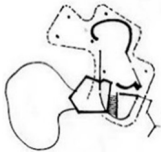
Arquitetos têm linguagens e lógicas particulares na concepção de seus espaços. Assinale a opção que apresenta corretamente o arquiteto e seu respectivo croqui característico.



A Oscar Niemeyer



B Lúcio Costa



C Zaha Hadid



D Le Corbusier



E Álvaro Siza Vieira

Questão 25

No que se refere à técnica de sombreamento nos desenhos técnicos de arquitetura e urbanismo,

- A o ponto de luz é a imagem natural projetada de uma área sombreada de um objeto ou edifício.
- B as sombras em desenho de três dimensões isométricas apresentam linhas que convergem para um ponto de fuga.
- C o fenômeno da penumbra ocorre quando um corpo emite a luz que recebeu de outro corpo, logo, uma fonte primária de luz.
- D a sombra de um cilindro sobre um plano horizontal é representada pelo perfil corrediço de suas arestas distribuidoras, ou seja, projeta-se à sombra dos pontos que definem seu diâmetro.
- E a sombra de uma figura plana em um plano paralelo é diferente da figura em tamanho, em forma e em orientação.

Questão 26

Algumas organizações espaciais configuram decisões de partidos gerais em arquitetura e urbanismo, entre as quais se incluem a central, a linear, a radial, a malha e os aglomerados. Acerca desse assunto, assinale a opção correta.

- A A organização em malha segue uma lógica desorganizada e linear.
- B Os fluxos nas organizações espaciais centrais são lançados para o exterior do partido arquitetônico.
- C Os fluxos, na organização radial, direcionam-se ao centro do partido arquitetônico.
- D A organização aglomerada segue uma lógica geométrica que não é rígida, com elementos formais da composição geral diferentes entre si.
- E Os fluxos da organização em malha são disciplinados em direção a uma linha.

Questão 27

Assinale a opção correta relativa às normas que regulam e organizam o desenho técnico.

- A O corte de desvio representa uma parte da peça ou do projeto, cortada para localizar um detalhe.
- B A cotagem deve ser localizada nas plantas, nos cortes e nos detalhes.
- C A cotagem pode ser representada em legendas fora do desenho.
- D O meio-corte é a peça cortada em toda a extensão por mais de um plano de corte.
- E As vistas auxiliares são as vistas mais importantes de uma peça e devem ser utilizadas como vista frontal ou principal.

Questão 28

Acerca de gestão urbana e instrumentos de gestão, assinale a opção correta.

- A A divisão do solo municipal em razão de seus usos urbanos é finalidade do plano diretor.
- B A elaboração e a implementação do plano diretor urbano cabe ao prefeito da cidade ou da metrópole.
- C O zoneamento de transição consiste em organizar o solo para as atividades de produção rural bem como diminuir o impacto ambiental em áreas de proteção.
- D A implementação do plano diretor urbano prescinde de adequações às mudanças da sociedade.
- E O zoneamento industrial caracteriza-se pela repartição do solo com a intenção de favorecer o desenvolvimento das atividades fabris sem prejudicar o meio ambiente.

Questão 29

Em relação a técnica, instrumentos e princípios do estudo da topografia, assinale a opção correta.

- A Teodolito é um instrumento de precisão para medir ângulos horizontais e verticais.
- B Paralelos na topografia são secções elípticas cujos planos contêm as linhas dos polos.
- C Levantamento altimétrico é a determinação das projeções horizontais dos pontos da terra.
- D Escala numérica em topografia é uma régua desenhada na mesma escala da planta topográfica.
- E Piquetes são instrumentos dotados de bolhas circulares que permitem ao auxiliar segurar a baliza na posição vertical.

Questão 30

Considerando-se que licenças ambientais são atos administrativos pelos quais o órgão ambiental estabelece condições, normas e restrições que deverão ser seguidas pelo empreendedor, é correto afirmar que

- A licença prévia ambiental autoriza a supressão de vegetação nativa para a instalação e a operação de projetos licenciados.
- B licença de pesquisa sísmica autoriza as atividades de vegetação nativa.
- C estudos e planos ambientais podem ser realizados por técnicos envolvidos na defesa da preservação do meio ambiente.
- D IBAMA é o órgão executor do licenciamento ambiental de competência da União.
- E INCRA, como órgão público envolvido no licenciamento ambiental, regula os empreendimentos ocorridos em terras indígenas.

Questão 31

A ABNT NBR 9050/2015, revisada em 2020, dispõe acerca de acessibilidade a edificações, mobiliário, espaços e equipamentos urbanos.

Em relação às rampas, assinale a opção correta.

- A As rampas com desníveis máximos de 1,50 m em cada segmento devem ter a inclinação maior que 5% e menor ou igual a 6,25%.
- B A guia de balizamento das rampas deve ter 0,15 m de altura.
- C As rampas com desníveis máximos de 0,80 m em cada segmento podem ter a inclinação máxima de 8,33%.
- D As rampas devem possuir corrimão em duas alturas em pelo menos um dos lados.
- E Quando houver porta nos patamares das rampas, sua área de varredora não deve interferir na dimensão mínima do patamar, excetuando-se quando não houver solução tecnicamente viável.

Questão 32

Com base nas determinações da ABNT NBR 9050/2015 para o dimensionamento de sanitários coletivos e acessíveis, assinale a opção correta.

- A Não é permitida a utilização de bacia com caixa acoplada, uma vez que a caixa não possibilita a instalação da barra a 0,75 m de altura ao fundo.
- B A norma obriga a instalação de pelo menos um box com barras de apoio para uso de pessoas com mobilidade reduzida nos sanitários coletivos.
- C Não é necessária a instalação de barras de apoio nos lavatórios dos sanitários coletivos.
- D As portas dos boxes comuns, nos sanitários coletivos, podem ter 0,60 m de largura, mesmo em novas edificações.
- E Os valores dimensionais, identificados como máximos e mínimos, são absolutos e as demais dimensões devem ter tolerância máxima de mais ou menos 10 mm.

Questão 33

Com base no que dispõe a NBR 9077/2001 em relação às saídas de emergência em edifícios, assinale a opção correta.

- A O lanço mínimo de uma escada deve ser de oito degraus e o lanço máximo não deve ultrapassar a altura de 4,00 m.
- B As escadas com lanços mistos, chamadas de escadas com degraus em leque, não podem ser utilizadas como escadas de emergência.
- C É obrigatória a instalação de elevadores de emergência em edificações com mais de 20 pavimentos, exceto em edifícios garagem sem acesso de público e em torres exclusivamente monumentais de templos e auditórios.
- D Determinações específicas da NBR 9077/2001 não se aplicam às escadas secundárias, ainda que eventualmente estas possam funcionar como escada de emergência.
- E O comprimento dos patamares de escadas deve ser, sempre que possível, igual à largura da escada.

Questão 34

Com base na Lei n.º 12.378/2010, que regulamenta o exercício da arquitetura e urbanismo, assinale a opção correta.

- A Acervo técnico constitui propriedade do profissional que executou a atividade em conjunto com a empresa para a qual prestava serviço durante a execução.
- B Quando se tratar de atividade desenvolvida por mais de um arquiteto e urbanista, é obrigatória a especificação dos diferentes níveis de responsabilidade.
- C Em caso de falecimento ou de incapacidade civil do autor do projeto original, as alterações ou modificações poderão ser feitas pelo coautor ou, não havendo coautor, por outro profissional habilitado, independentemente de autorização, que assumirá a responsabilidade pelo projeto modificado.
- D Pequenas alterações de projeto podem ser definidas no momento da execução e sem a autorização do arquiteto ou urbanista.
- E Não poderá haver suspensão do registro de profissional ou empresa que deixar de pagar anuidade, até que haja uma decisão judicial.

Questão 35

No que se refere ao caderno de encargos, documento indispensável para a execução de obras e serviços, julgue os itens a seguir.

- I Caderno de encargos é o documento elaborado pelo contratante no qual são estabelecidos critérios, condições e procedimentos para a contratação e controle de serviços e/ou obras.
- II O caderno de encargos deve apresentar, na sua composição, memorial justificativo e programa de necessidades.
- III Fazer recomendações quanto à qualidade de componentes, processos e técnicas de execução dos trabalhos no caderno de encargos está fora das atribuições do projetista.

Assinale a opção correta.

- A Nenhum item está certo.
- B Apenas o item I está certo.
- C Apenas o item II está certo.
- D Apenas o item III está certo.
- E Todos os itens estão certos.

Questão 36

Em relação aos revestimentos cerâmicos de fachadas e paredes externas, assinale a opção correta.

- A O alinhamento das juntas de assentamento não poderá sofrer alterações entre as placas cerâmicas.
- B As juntas de movimentação em revestimentos de fachadas compensam a variação de dimensão das placas cerâmicas e facilitam o alinhamento das peças.
- C O emboço tem cura rápida e, por essa razão, a instalação da cerâmica nas fachadas deve ocorrer em até 2 dias após a sua finalização.
- D Nas fachadas, os ressaltos entre placas cerâmicas contíguas não podem ser superiores a 5 mm.
- E As juntas de assentamento entre as placas cerâmicas têm como uma das funções minimizar a infiltração da água.

Questão 37

Em relação à utilização de coordenação modular em edificações, assinale a opção correta.

- Ⓐ Um componente modular não pode ter dimensões não modulares, pois estas terão interferência na coordenação com outros elementos.
- Ⓑ Submódulo é a fração do módulo básico do projeto e, para evitar excessos de divisões dos componentes, recomenda-se a utilização da menor fração $M/2$, ou seja, metade do módulo básico.
- Ⓒ O módulo básico definido em norma é $M = 100$ mm.
- Ⓓ O submódulo pode substituir o módulo em situações excepcionais, para melhor coordenação entre componentes.
- Ⓔ Os multimódulos são utilizados para melhor articular elementos construtivos (paredes, escadas e outros), no entanto sua aplicação deve ser restrita a três vezes o módulo básico.

Questão 38

Assinale a opção correta, de acordo com a norma NBR 16636-2/2017, que trata da elaboração e do desenvolvimento de serviços técnicos especializados de projetos arquitetônicos e urbanísticos.

- Ⓐ O projeto de licenciamento é a fase seguinte ao projeto executivo de arquitetura, quando todos os documentos técnicos forem finalizados.
- Ⓑ São documentos opcionais da fase de projeto executivo de arquitetura: planilhas orçamentárias; perspectivas; maquetes e fotografias.
- Ⓒ Detalhes de áreas molhadas e de elementos da edificação e seus componentes técnicos não são obrigatórios no projeto executivo de arquitetura e devem ser apresentados na etapa seguinte.
- Ⓓ São documentos técnicos obrigatórios da fase de anteprojeto arquitetônico: planta geral de implantação, planta com as diretrizes de terraplenagem, plantas dos pavimentos, plantas das coberturas, cortes, fachadas e detalhes principais.
- Ⓔ Organograma, recomendações gerais, plantas e elevações em escalas convenientes devem ser apresentados na fase de programa de necessidades do projeto arquitetônico.

Questão 39

Acerca dos conceitos correlatos aos sistemas construtivo e estrutural, assinale a opção correta.

- Ⓐ Os esforços de tensão tendem a achatar ou encurtar os componentes da estrutura.
- Ⓑ A deformação acontece quando os materiais, submetidos a carga, tendem a produzir esforços de corte ou rompimento.
- Ⓒ Na flexão, os elementos horizontais ou vigas tendem a curvar-se sob a carga; o bordo superior da viga tende a encurtar-se e o bordo inferior, a alongar-se.
- Ⓓ O esforço compressivo pode ter como exemplo os cabos de uma ponte pênsil.
- Ⓔ Cisalhamento é a quantidade de alteração que um material sofre quando submetido a carga.

Questão 40

De acordo com a norma ABNT NBR 9050/2015, revisada em 2020, que dispõe sobre acessibilidade a edificações e trata de corrimãos e escadas, assinale a opção correta.

- Ⓐ Quando se tratar de degrau isolado, não é necessária a instalação de corrimão.
- Ⓑ Quando não houver paredes laterais e o desnível a ser vencido for superior a 0,60 m, as escadas devem incorporar elementos de segurança, como guia de balizamento e guarda-corpo.
- Ⓒ As alturas dos corrimãos das escadas devem ser medidas da face superior do corrimão até o bocel ou quina do degrau.
- Ⓓ Os corrimãos laterais das escadas devem ser contínuos e podem ser interrompidos apenas nos patamares.
- Ⓔ Os corrimãos devem ser interrompidos na extremidade do primeiro degrau para não avançar na circulação próxima à escada.

Questão 41

A Constituição Federal de 1988 poderá ser emendada mediante proposta

- Ⓐ de três quintos, no mínimo, dos membros da Câmara dos Deputados ou do Senado Federal.
- Ⓑ de um terço, no mínimo, das assembleias legislativas das unidades da Federação.
- Ⓒ de um terço, no mínimo, dos membros da Câmara dos Deputados ou do Senado Federal.
- Ⓓ do presidente do Senado Federal.
- Ⓔ do presidente do Supremo Tribunal Federal.

Questão 42

A composição do Conselho Nacional de Justiça (CNJ) inclui um

- Ⓐ membro do Ministério Público da União, indicado pelo Procurador-Geral de Justiça.
- Ⓑ desembargador do Tribunal de Justiça, indicado pelo Superior Tribunal de Justiça.
- Ⓒ juiz de Tribunal Regional Federal, indicado pelo Superior Tribunal de Justiça.
- Ⓓ juiz estadual, indicado pelo Superior Tribunal de Justiça.
- Ⓔ juiz federal, indicado pelo Supremo Tribunal Federal.

Questão 43

De acordo com a Constituição Federal de 1988, os Tribunais Regionais do Trabalho compõem-se de, no mínimo, sete julgadores, entre os quais se incluem

- Ⓐ um quinto de advogados e membros do Ministério Público do Trabalho, com mais de três anos de efetiva atividade profissional e de efetivo exercício, respectivamente.
- Ⓑ um quinto de advogados e membros da defensoria pública, com mais de dez anos de efetiva atividade profissional e de efetivo exercício, respectivamente.
- Ⓒ um quinto de advogados e membros da defensoria pública, com mais de cinco anos de efetiva atividade profissional e efetivo exercício, respectivamente.
- Ⓓ um quinto de advogados e membros do Ministério Público do Trabalho, com mais de dez anos de efetiva atividade profissional e de efetivo exercício, respectivamente.
- Ⓔ um quinto de advogados e membros do Ministério Público do Trabalho, com mais de cinco anos de efetiva atividade profissional e de efetivo exercício, respectivamente.

Questão 44

Compete privativamente à União legislar sobre

- Ⓐ criação, funcionamento e processo do juizado de pequenas causas.
- Ⓑ previdência social, proteção e defesa da saúde.
- Ⓒ juntas comerciais.
- Ⓓ proteção e tratamento de dados pessoais.
- Ⓔ proteção e integração social das pessoas portadoras de deficiência.

Questão 45

Acerca da fiscalização contábil, financeira e orçamentária, assinale a opção correta.

- A Os ministros do Tribunal de Contas da União terão as mesmas garantias, as mesmas prerrogativas, os mesmos impedimentos, os mesmos vencimentos e as mesmas vantagens dos ministros do Superior Tribunal de Justiça.
- B Os Tribunais de Contas dos Estados deverão ser integrados por nove Conselheiros em razão da simetria com o sistema federal.
- C A fiscalização contábil, financeira, orçamentária, operacional e patrimonial da União será exercida pelo Congresso Nacional, mediante controle interno, e pelo Tribunal de Contas da União, mediante controle externo.
- D O Tribunal de Contas da União encaminhará ao Congresso Nacional, semestralmente, relatório de suas atividades.
- E As competências do Tribunal de Contas da União incluem sustar, de plano, execução de contratos, comunicando a decisão à Câmara dos Deputados e ao Senado Federal.

Questão 46

De acordo com a Lei n.º 8.666/1993, a prorrogação dos contratos administrativos de serviços contínuos, incluindo-se o período excepcional, limita-se ao período de

- A 72 meses.
- B 60 meses.
- C 48 meses.
- D 66 meses.
- E 60 meses e cento e oitenta dias.

Questão 47

Na concessão de serviços públicos, para a escolha do concessionário, exige-se, como regra, licitação na modalidade

- A leilão.
- B credenciamento.
- C concorrência.
- D pregão.
- E consulta pública.

Questão 48

As autarquias federais

- A são subordinadas ao ministério competente.
- B não possuem personalidade jurídica.
- C são criadas por lei.
- D não possuem patrimônio e receita próprios.
- E são entes cuja gestão financeira está a cargo da União.

Questão 49

No direito administrativo, o silêncio administrativo não regulado por lei, em regra,

- A revela a prática de ato administrativo discricionário.
- B implica manifestação denegatória.
- C importa anuência tácita.
- D não produz efeitos jurídicos.
- E constitui fato jurídico administrativo.

Questão 50

Acerca do requisito competência dos atos administrativos, julgue os seguintes itens.

- I A legitimidade dos atos administrativos pressupõe competência definida em lei.
- II No silêncio das normas jurídicas, presumem-se competentes para aplicar sanções administrativas os agentes públicos executores, de plano hierarquicamente inferior.
- III A competência administrativa é improrrogável e inderrogável.
- IV É delegável a competência para a edição de atos normativos e para a decisão de recurso administrativo, desde que em primeira instância administrativa.

Estão certos apenas os itens

- A I e II.
- B I e III.
- C II e IV.
- D I, III e IV.
- E II, III e IV.

Questão 51

Ao ocupar um cargo público, a pessoa assume um conjunto de atribuições e responsabilidades, previstas em uma estrutura organizacional, cujo exercício deve observar padrões éticos. O servidor público, além de agir com retidão, também deve demonstrá-la para a sociedade. Essa busca de convergência entre a natureza da ação e a aparência da ação é denominada

- A *accountability*.
- B decoro.
- C imparcialidade.
- D probidade.
- E impessoalidade.

Questão 52

Os órgãos públicos, quanto à estrutura, podem ser classificados em simples (unitários) ou compostos. Acerca desse tema, é correto afirmar que os órgãos unitários

- I são constituídos por um único centro de atribuições.
- II possuem subdivisões internas.
- III incluem as secretarias de estado.
- IV incluem os ministérios.

Assinale a opção correta.

- A Nenhum item está certo.
- B Apenas o item I está certo.
- C Apenas o item II está certo.
- D Apenas o item III está certo.
- E Apenas o item IV está certo.

Questão 53

O *Balanced Score Card* é muito utilizado em todo o mundo, seja no âmbito privado ou público. Um dos motivos de seu sucesso se deve ao fato de que o *Balanced Score Card*

- A propicia a visão de conjunto dos fatores críticos de sucesso.
- B apresenta duas dimensões: perspectiva financeira e perspectiva governamental.
- C apresenta três dimensões: perspectiva financeira, perspectiva do cliente e perspectiva governamental.
- D apresenta quatro dimensões: perspectiva financeira, perspectiva do cliente, perspectiva interna, e perspectiva governamental.
- E enfatiza apenas o resultado financeiro final.

Questão 54

No contexto da liderança nas organizações, é comum a análise da Teoria Caminho – Meta ou Caminho – Objetivo, que elenca, entre os possíveis comportamentos do líder, o comportamento

- A** benevolente, em que o líder toma as decisões com base na satisfação das necessidades dos subordinados.
- B** autoritário-coercitivo, em que o líder decide todo o processo, o que será feito, quando será feito e como será feito.
- C** diretivo, em que o líder deixa claro o que se espera dos liderados, organizando e proporcionando diretrizes claras sobre como as tarefas deverão ser realizadas.
- D** consultivo, em que o líder compartilha as decisões com os subordinados, permitindo flexibilidade na realização das tarefas.
- E** carismático, em que o líder motiva os subordinados em face de traços próprios de personalidade e comportamento.

Questão 55

No contexto da gestão pública, a competência interpessoal

- A** é uma competência que não pode ser treinada, visto que seu desenvolvimento deve ocorrer em quatro níveis: o individual, o grupal, o organizacional e o governamental.
- B** é a habilidade de lidar eficazmente com as relações interpessoais, sabendo tratar outras pessoas de forma adequada às necessidades de cada um e de acordo com a situação.
- C** é composta somente pela percepção.
- D** tem componentes relacionais, mas não compreende a dimensão emocional-afetiva.
- E** não precisa ser considerada, em funções de liderança, visto que a competência técnica é suficiente para um desempenho total e eficaz.

Questão 56

Segundo a doutrina, quando o governo destina parcela do seu orçamento para o fornecimento de bens considerados não rivais e não excludentes, como a iluminação pública, ele está prioritariamente exercendo a função

- A** saneadora.
- B** distributiva.
- C** compensativa.
- D** alocativa.
- E** estabilizadora.

Questão 57

A Constituição Federal de 1988, a fim de conferir mais eficiência à execução orçamentária, previu como exceção ao princípio orçamentário da exclusividade (o qual prevê que a lei orçamentária anual — LOA — não contenha matéria estranha à previsão de receita e à fixação de despesa) a possibilidade de a LOA conter dispositivo que traga autorização para abertura de créditos

- A** especiais e contratação de operações de crédito, exceto por antecipação de receita.
- B** especiais e contratação de operações de crédito, mesmo que por antecipação de receita.
- C** especiais e contratação de operações de crédito, desde que para antecipação de receita.
- D** suplementares e contratação de operações de crédito, exceto por antecipação de receita.
- E** suplementares e contratação de operações de crédito, ainda que por antecipação de receita.

Questão 58

A LOA expressa a sua integração com o plano plurianual (PPA) por meio dos programas de duração continuada. Entre as ações orçamentárias que compõem um programa, conforme previsão contida no PPA, a ação que consiste em um conjunto de operações que se realizam de modo contínuo e permanente de que resulta um produto ou serviço necessário à manutenção da ação de governo é denominada

- A** atividade.
- B** pesquisa.
- C** projeto.
- D** operação especial.
- E** contingência.

Questão 59

Entre as peças orçamentárias que compõem a LOA, elaboradas em consonância e compatibilidade com as leis que instituíram o PPA e as diretrizes orçamentárias, a função de reduzir desigualdades inter-regionais, segundo o critério populacional, é exercida

- A** pelo orçamento fiscal e pelo orçamento de investimento das empresas estatais.
- B** pelo orçamento fiscal, somente.
- C** pelo orçamento da seguridade social, somente.
- D** pelo orçamento fiscal e pelo orçamento da seguridade social.
- E** pelo orçamento da seguridade social e pelo orçamento de investimento das empresas estatais.

Questão 60

Assinale a opção que contém instrumento com atribuição adicional feita à lei de diretrizes orçamentárias (LDO) — cujos regramentos gerais estão dispostos na CF/1988 — pela Lei Complementar n.º 101/2000 (Lei de Responsabilidade Fiscal).

- A** Relatório de fixação das despesas do Banco Central do Brasil relativas a pessoal, encargos sociais, custeio administrativo, inclusive os destinados a benefícios e assistência aos servidores, e investimentos.
- B** Anexo que contém, entre outros, a avaliação da situação financeira e atuarial do regime geral de previdência social e próprio dos servidores públicos.
- C** Documento que contém as medidas de compensação a renúncias de receita e a aumento de despesas obrigatórias de caráter continuado.
- D** Plano de estabelecimento de metas e prioridades para a administração pública federal.
- E** Demonstrativo da compatibilidade da programação dos orçamentos com os objetivos e as metas deles constantes.