

- Nas questões a seguir, marque, para cada uma, a única opção correta, de acordo com o respectivo comando. Para as devidas marcações, use a **Folha de Respostas**, único documento válido para a correção das suas respostas.
- Nas questões que avaliarem **conhecimentos de informática** e(ou) **tecnologia da informação**, a menos que seja explicitamente informado o contrário, considere que todos os programas mencionados estão em configuração-padrão e que não há restrições de proteção, de funcionamento e de uso em relação aos programas, arquivos, diretórios, recursos e equipamentos mencionados.
- Eventuais espaços livres — identificados ou não pela expressão “**Espaço livre**” — que constarem deste caderno de provas poderão ser utilizados para rascunho.

-- PROVAS OBJETIVAS --

-- CONHECIMENTOS BÁSICOS --

Texto CG1A1

O capitalismo de vigilância é uma mutação do capitalismo da informação, o que nos coloca diante de um desafio civilizacional. As Big Techs — seguidas por outras firmas, laboratórios e governos — usam tecnologias da informação e comunicação (TIC) para expropriar a experiência humana, que se torna matéria-prima processada e mercantilizada como dados comportamentais. O usuário cede gratuitamente as suas informações ao concordar com termos de uso, utilizar serviços gratuitos ou, simplesmente, circular em espaços onde as máquinas estão presentes.

A condição para a emergência do capitalismo de vigilância foi a expansão das tecnologias digitais na vida cotidiana, dado o sucesso do modelo de personalização de alguns produtos no início dos anos 2000. No terço final do século XX, estavam criadas as condições para uma terceira modernidade, voltada a valores e expectativas dos indivíduos.

Outras circunstâncias foram ocasionais: o estouro da bolha da internet em 2000 e os ataques terroristas do 11 de setembro. A primeira provocou a retração dos investimentos nas *startups*, o que levou a Google a explorar comercialmente os dados dos usuários de seus serviços. Para se prevenir contra novos ataques, as autoridades norte-americanas tornaram-se ávidas de programas de monitoramento dos usuários da Internet e se associaram às empresas de tecnologia. Por sua vez, a Google passou a vender dados a empresas de outros setores, criando um mercado de comportamentos futuros. Assim, instaurou-se uma nova divisão do aprendizado entre os que controlam os meios de extração da mais-valia comportamental e os seus destinatários.

Ao se generalizar na sociedade e se aprofundar na vida cotidiana, o capitalismo de vigilância capturou e desviou o efeito democratizador da Internet, que abria a todos o acesso à informação. Ele passou a elaborar instrumentos para modificar e conformar os nossos comportamentos.

Internet: < www.scielo.br > (com adaptações).

Questão 1

Com relação às ideias do texto CG1A1, assinale a opção correta.

- Ⓐ O capitalismo da informação, uma mutação do capitalismo de vigilância, aproveita os dados cedidos gratuitamente pelos usuários da Internet.
- Ⓑ O sucesso do modelo de personalização de alguns produtos, no início dos anos 2000, se deu graças ao capitalismo de vigilância empreendido pelas *startups*.
- Ⓒ Para o usuário das TIC, é vantagem ceder gratuitamente suas informações, uma vez que, assim, ele pode utilizar serviços gratuitos e circular tranquilamente em espaços onde as máquinas estão presentes.
- Ⓓ O capitalismo de vigilância cria instrumentos para modificar e conformar os comportamentos dos usuários da Internet.
- Ⓔ O capitalismo de vigilância possui efeito democratizador, uma vez que abre a todos o acesso à informação, por meio do aprofundamento da vida cotidiana.

Questão 2

Em cada uma das opções a seguir, é apresentada uma proposta de reescrita do seguinte trecho do texto CG1A1 “As Big Techs — seguidas por outras firmas, laboratórios e governos — usam tecnologias da informação e comunicação (TIC) para expropriar a experiência humana, que se torna matéria-prima processada e mercantilizada como dados comportamentais.” (segundo período do primeiro parágrafo). Assinale a opção cuja proposta de reescrita, além de estar gramaticalmente correta, preserva os sentidos originais do texto.

- Ⓐ As Big Techs, seguidas de outras firmas, laboratórios e governos, usam tecnologias da informação e comunicação (TIC) para expropriar a experiência humana, que se torna matéria-prima processada e mercantilizada na forma de dados de comportamento.
- Ⓑ As Big Techs, seguidas por outras firmas, laboratórios e governos — usam tecnologias da informação e comunicação (TIC) para reaproveitar a experiência humana, que se torna eventos processados e vendidos como dados comportamentais.
- Ⓒ As Big Techs — acompanhadas por outras firmas, laboratórios e governos — usam tecnologias da informação e comunicação (TIC) para expropriar a experiência humana, que se tornam insumos processados e mercantilizados como dados comportamentais.
- Ⓓ As Big Techs — seguidas por outras firmas, laboratórios e governos — usam tecnologias da informação e comunicação (TIC) para expropriar a experiência humana, que se tornam elementos processados e mercantilizados como dados comportamentais.
- Ⓔ As Big Techs, bem como outras firmas, laboratórios e governos — aproveitam tecnologias da informação e comunicação (TIC) para recriar a experiência humana, que se torna matéria-prima processada e mercantilizada como dados comportamentais.

Questão 3

No que se refere aos aspectos linguísticos do texto CG1A1, assinale a opção correta.

- Ⓐ A inserção do sinal indicativo de crase em “as suas informações” (terceiro período do primeiro parágrafo) manteria a correção gramatical e o sentido original do texto, uma vez que seu emprego é facultativo.
- Ⓑ A flexão no plural da forma verbal “se associaram” (terceiro período do terceiro parágrafo) decorre da concordância com o sujeito “usuários da internet”, no mesmo período.
- Ⓒ A oração “onde as máquinas estão presentes” (terceiro período do primeiro parágrafo) qualifica e restringe o termo “espaços”, no mesmo período.
- Ⓓ A supressão de vírgula logo após “Internet” (primeiro período do quarto parágrafo) manteria o sentido original e a correção gramatical do texto.
- Ⓔ No terceiro período do primeiro parágrafo, a vírgula empregada logo após “simplesmente” poderia ser retirada, sem prejuízo da coesão e da correção gramatical do texto, uma vez que, no contexto dado, seu uso é facultativo.

Questão 4

Com referência à colocação e ao emprego dos pronomes no texto CG1A1, assinale a opção correta.

- A O pronome “Ele”, no início do segundo período do quarto parágrafo, funciona como elemento de coesão, uma vez que retoma a expressão “o efeito democratizador da Internet”, no período imediatamente anterior.
- B A próclise empregada em “nos coloca” (primeiro período do primeiro parágrafo) é opcional, de modo que o emprego da ênclise (coloca-nos) também seria correto.
- C O pronome “seus” (segundo período do terceiro parágrafo) funciona como elemento de coesão e retoma o termo “Google”, no mesmo período.
- D A correção gramatical do texto seria mantida se o vocábulo “que” (primeiro período do quarto parágrafo) fosse substituído por **onde**.
- E O pronome “nossos” em “nossos comportamentos” (segundo período do quarto parágrafo) tem valor demonstrativo.

Questão 5

O trecho “o estouro da bolha da internet em 2000 e os ataques terroristas do 11 de setembro” (primeiro período do terceiro parágrafo) exerce a função de

- A objeto direto.
- B objeto indireto.
- C sujeito.
- D complemento nominal.
- E aposto.

Questão 6

O termo “ávidas” (terceiro período do terceiro parágrafo) poderia ser substituído, sem alterar o sentido e a correção gramatical do texto CG1A1, por

- A menosprezadas.
- B avarentas.
- C desejosas.
- D mesquinhas.
- E fadadas.

Questão 7

Três analistas do Poder Judiciário — Ângela, Bianca e Cláudia —, com especialidades diferentes — contabilidade, medicina do trabalho e psicologia — e tempos de experiência diferentes — 12 anos, 15 anos e 20 anos —, foram designadas para emitir parecer técnico sobre um processo trabalhista. Cláudia não é a psicóloga e tem 12 anos de experiência, a contadora tem 20 anos de experiência e a psicóloga não é Bianca.

Considerando-se essa situação hipotética, é correto afirmar que

- A a médica do trabalho tem mais de 14 anos de experiência.
- B Cláudia é a médica do trabalho.
- C Bianca tem menos de 16 anos de experiência.
- D Ângela é a contadora.
- E a psicóloga tem mais de 17 anos de experiência.

Tabela CG1A2

Considere os conectivos lógicos usuais presentes na tabela a seguir e assuma que as letras maiúsculas representem proposições lógicas.

Conectivo	Símbolo
Conjunção	\wedge
Disjunção	\vee
Negação	\sim
Condicional	\Rightarrow
Bicondicional	\Leftrightarrow

Questão 8

Considere, ainda, o texto a seguir: O direito do trabalho e a justiça social são os pilares de uma organização de trabalho mais justa e igualitária, e, por essa razão, o currículo do ensino médio inclui disciplinas sobre cidadania, direitos humanos e empreendedorismo consciente.

Tendo em vista essas informações, o texto precedente pode ser expresso corretamente pela proposição lógica

- A P.
- B $P \wedge Q$.
- C $P \Rightarrow Q$.
- D $(P \wedge Q) \Rightarrow (R \wedge S \wedge T)$.
- E $(P \wedge Q) \Rightarrow R$.

Questão 9

Considere que as primeiras três colunas da tabela-verdade da proposição lógica $P \Leftrightarrow (Q \wedge R)$ sejam iguais a

P	Q	R
V	V	V
V	V	F
V	F	V
V	F	F
F	V	V
F	V	F
F	F	V
F	F	F

Assinale a opção que apresenta a sequência de valores V ou F da última coluna da tabela-verdade apresentada.

- A V V V V V F V V
- B V F F F F V V V
- C V V V V F F F V
- D V V V F V F V F
- E V V F V V F V F

Questão 10

Como os processos jurídicos são costumeiramente compostos de centenas de páginas e estudos indicam que mudar levemente a tonalidade das páginas pode facilitar a leitura, tomou-se uma decisão de que todo processo de determinado órgão será organizado de modo que as primeiras 25 páginas tenham fundo branco, as 20 seguintes tenham fundo bege, as 15 seguintes tenham fundo verde claro, com o referido procedimento sendo repetido de modo que as 25 páginas seguintes tenham fundo branco e assim sucessivamente.

Se um processo de 400 páginas já tiver sido organizado conforme esse procedimento,

- A a página 67 terá ficado com fundo bege e a página 97 terá ficado com fundo branco.
- B a página 117 terá ficado com fundo verde claro e a página 142 terá ficado com fundo bege.
- C a página 330 terá ficado fundo verde claro e a página 390 terá ficado fundo bege.
- D a página 156 terá ficado fundo bege e a página 230 terá ficado fundo verde claro.
- E a página 280 terá ficado com fundo branco e a página 317 terá ficado com fundo verde claro.

Questão 11

O Pará é um estado brasileiro onde há muitas festas, muitas danças e muitos ritmos populares. Ritmos famosos, como o carimbó, a lambada, a guitarrada, o calypso, o brega e o tecno-brega paraenses, fazem a alegria dos locais e dos turistas que visitam essa região. Uma pesquisa feita com vários grupos musicais que atuam nas grandes cidades do Pará revelou que, entre esses grupos musicais, 326 tocavam carimbó, 182 não tocavam lambada, 190 tocavam esses dois estilos de música e 148 tocavam apenas um desses dois estilos de música.

Tendo em vista essas informações, é correto afirmar que o número de grupos musicais que participaram dessa pesquisa está entre

- A 200 e 260.
- B 260 e 320.
- C 320 e 380.
- D 380 e 440.
- E 440 e 500.

Questão 12

No LibreOffice Writer, para atribuir determinado padrão de tamanho e formato de título de itens ou seções de um documento, a opção disponível é

- A Editar → Referência.
- B Estilos → Título.
- C Ferramentas → Estilos.
- D Editar → Título.
- E Formatar → Estilo de página padrão.

Questão 13

No LibreOffice Writer, é possível aumentar ou diminuir a distância entre parágrafos ou entre as linhas do documento em edição por meio do *menu*

- A Editar → Colar especial.
- B Exibir → Limites do texto.
- C Formatar disposição do texto.
- D Inserir → Quebra de página.
- E Formatar → Espaçamento.

Questão 14

No LibreOffice Calc, o assistente de funções é utilizado tanto para criar fórmulas na planilha quanto para verificar a construção da fórmula, identificadas, respectivamente, pelas guias

- A Fórmula e Resultado.
- B Soma e Argumento.
- C Categoria e Matriz.
- D Funções e Estrutura.
- E Tipos de funções e Operadores.

Questão 15

No LibreOffice Calc, a função que permite descartar as casas decimais de um número é

- A ARREDMULTB.
- B TETO.
- C TRUNCAR.
- D ALEATÓRIO.
- E TAN.

Questão 16

Em uma pesquisa avançada utilizando-se o sítio Google, para se recuperar conteúdos que contenham exatamente o mesmo termo escrito na pesquisa, deve-se usar o operador

- A intitle.
- B * (asterisco).
- C or.
- D “ ” (aspas).
- E related.

Questão 17

No Google Drive, um arquivo da área de armazenamento pode ser disponibilizado para outro usuário poder baixar, acessar ou editar por meio da opção

- A Fazer uma cópia.
- B Compartilhados comigo.
- C Compartilhar.
- D Disponível Offline.
- E Fazer download.

Questão 18

A Resolução 296/CSJT de 25/6/2021 dispõe sobre a padronização da estrutura organizacional e de pessoal e sobre a distribuição da força de trabalho nos órgãos da Justiça do Trabalho de primeiro e segundo grau. Essa resolução especifica que as funções comissionadas alocadas nas unidades de apoio judiciário têm o nível máximo

- A FC-1.
- B FC-2.
- C FC-4.
- D FC-6.
- E FC-5.

Questão 19

No Plano Estratégico da Justiça do Trabalho estabelecido pela Resolução 290/CSJT de 20/5/2021, existe um elemento que é identificado como sendo o que a organização pretende ser no futuro ao considerar as oportunidades futuras, as aspirações e o reconhecimento dos públicos interno e externo. Trata-se do elemento

- A objetivos.
- B visão.
- C valor.
- D missão.
- E cesta de indicadores estratégicos.

Questão 20

A respeito das finalidades que o Código de Ética dos Servidores do TRT da 8.^a Região busca atingir, julgue os itens a seguir.

- I Contribuir para transformar a visão, a missão e os valores institucionais do tribunal em atitudes, comportamentos, regras de atuação e práticas organizacionais.
- II Assegurar ao servidor a preservação de sua imagem e de sua reputação.
- III Reduzir a subjetividade das interpretações sobre os princípios e normas éticos adotados no tribunal.
- IV Estabelecer regras claras para a aplicação de penalidade administrativa disciplinar, respeitada a ampla defesa.

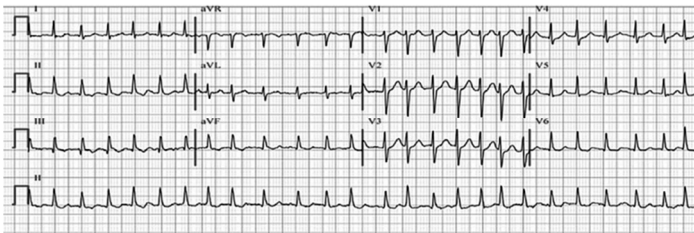
Assinale a opção correta.

- A** Apenas os itens I e II estão certos.
- B** Apenas os itens III e IV estão certos.
- C** Apenas os itens I, II e III estão certos.
- D** Apenas os itens II, III e IV estão certos.
- E** Os itens I, II, III e IV estão certos.

Espaço livre

-- CONHECIMENTOS ESPECÍFICOS --**Texto 10A1-I**

Um paciente branco de 76 anos de idade compareceu ao pronto atendimento com queixa de dispneia progressiva. Ele relatou dispneia aos esforços maiores que os habituais havia duas semanas, com piora havia quatro dias, quando se iniciaram os sintomas de palpitações e dispneia aos mínimos esforços. O paciente usava diariamente captopril, carvedilol e espirolactona nas doses máximas preconizadas, associados à furosemida 80 mg. Ao exame físico, apresentava-se afebril, normocorado, com extremidades quentes e pressão arterial de 118 mmHg × 80 mmHg. Os exames laboratoriais de rotina não revelaram anormalidades significativas. O ecocardiograma transtorácico demonstrou hipocinesia ventricular esquerda difusa com fração de ejeção de 36%. O eletrocardiograma pode ser visto a seguir.

**Questão 21**

São compatíveis com o caso clínico descrito no texto 10A1-I os achados a seguir.

- I quarta bulha
- II refluxo hepatojugular
- III edema de membros inferiores
- IV estertores crepitantes em ambas as base pulmonares
- V sopro sistólico no quinto espaço intercostal esquerdo na linha hemiclavicular

Estão certos apenas os itens

- A I e IV.
- B I, II e V.
- C I, III e IV.
- D II, III e V.
- E II, III, IV e V.

Questão 22

Em relação ao caso clínico hipotético descrito no texto 10A1-I, a melhor abordagem no momento do atendimento seria

- A manobra de valsalva.
- B aplicação de diltazem endovenoso.
- C controle da frequência cardíaca e anticoagulação.
- D aplicação de amiodarona endovenosa.
- E cardioversão elétrica sincronizada.

Questão 23

No caso clínico hipotético descrito no texto 10A1-I, a melhor estratégia, visando o aumento da sobrevida do paciente, seria

- A indicar o ressincronizador com cardiodesfibrilador implantável.
- B associar a ivabradina ao tratamento atual.
- C permutar o carvedilol por hidralazina associada ao nitrato.
- D combinar um diurético tiazídico ao esquema terapêutico.
- E substituir o captopril por sacubitril/valsartana.

Texto 10A1-II

Um paciente de 19 anos de idade, portador de asma brônquica havia 11 anos, compareceu ao ambulatório com queixas de dispneia e tosse improdutivo, três a quatro vezes na semana, no último mês. Tais episódios melhoravam com o salbutamol inalatório. O paciente também relatou cansaço durante caminhadas em aclives. Ao exame físico, apresentava-se afebril, normocorado, com pressão arterial de 114 mmHg × 70 mmHg, ausculta pulmonar com murmúrios vesiculares presentes e sibilos expiratórios, sem outras anormalidades significativas. Uma recente espirometria revelou VEF1/CVF = 0,71 e VEF1 = 72% do predito após o uso do broncodilatador (BD), com variação de 310 mL (15%) com o BD.

Questão 24

Em relação ao caso clínico descrito no texto 10A1-II, assinale a opção que apresenta a terapêutica de resgate recomendada pela GINA 2022 (Global Initiative for Asthma).

- A formoterol inalatório isoladamente
- B fenoterol inalatório isoladamente
- C fenoterol e ipratrópio inalatórios associados
- D formoterol e budesonida inalatórios associados
- E formoterol e tiotrópio inalatórios associados

Questão 25

Ainda em relação ao caso clínico descrito no texto 10A1-II, assinale a opção que apresenta a terapêutica de manutenção recomendada pela GINA 2022.

- A montelucaste isoladamente
- B budesonida e tiotrópio inalatórios associados
- C formoterol e budesonida inalatórios associados
- D formoterol e budesonida inalatórios associados ao mepolizumabe
- E formoterol, budesonida e tiotrópio inalatórios associados

Questão 26

Uma paciente de 26 anos de idade procurou o ambulatório queixando-se de disúria, polaciúria e urgência miccional havia três dias. Ela negava febre, calafrios, lombalgia e gestação. Ela relatou três episódios semelhantes nesse ano. O exame físico não revelou anormalidades significativas. O exame de urina demonstrou leucocitúria significativa, hematuria discreta e nitrato positivo. A urocultura revelou *Proteus sp* > 10⁵ unidade formadora de colônias.

Para a avaliação dessa paciente, após o tratamento do quadro agudo, o exame complementar mais recomendado seria

- A ultrassonografia de rins e vias urinárias.
- B renografia isotópica.
- C tomografia computadorizada sem contraste.
- D pielografia intravenosa.
- E radiografia de abdome.

Texto 10A1-III

Uma paciente de 44 anos de idade, com hipertensão controlada por indapamida havia quatro anos, foi ao ambulatório para reavaliação. Ao exame físico, observou-se índice de massa corporal de 36, pressão arterial de 132 mmHg × 84 mmHg e edema tibial bilateral, sem outras anormalidades significativas. Os exames laboratoriais revelaram: colesterol total de 290 mg/dL, albumina sérica de 2,5 g/dL, taxa de filtração glomerular de 84 mL/min/1,73 m², proteinúria de 3+ na análise de urina e proteinúria de 24 h de 4 g/1,73 m²/d, sem outras alterações significativas. A biópsia renal demonstrou comprometimento de 60% dos glomérulos, com segmentos de alças capilares com sinequias, principalmente na junção corticomedular.

Questão 27

Com relação ao caso clínico hipotético descrito no texto 10A1-III, o diagnóstico mais provável é

- A glomerulosclerose segmentar e focal.
- B glomerulopatia membranosa.
- C doença de lesão mínima.
- D glomerulonefrite rapidamente progressiva.
- E glomerulosclerose hipertensiva.

Questão 28

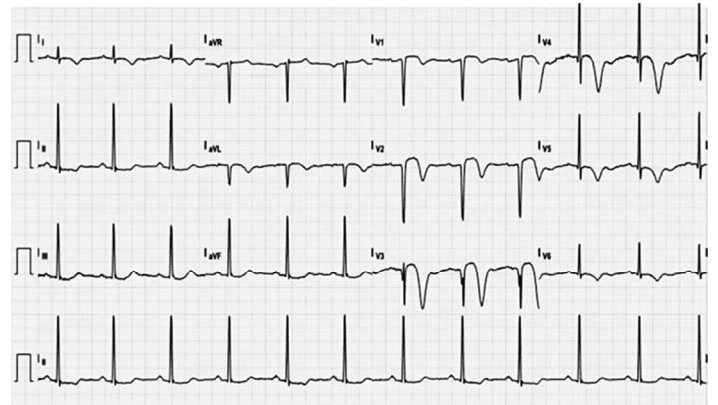
Ainda com relação ao caso clínico descrito no texto 10A1-III, assinale a opção que apresenta a(s) característica(s) mais associada(s) à pior evolução do caso.

- A albumina sérica e proteinúria de 24 h
- B idade e gênero
- C edema de membros inferiores
- D hipertensão arterial
- E hipercolesterolemia

Espaço livre

Texto 10A1-IV

Uma paciente de 81 anos de idade referiu episódios de dispneia havia três dias. A queixa surgia independentemente da atividade física e cedia espontaneamente, em menos de 20 min. Nas últimas 24 h, ela teve três episódios, porém de maior intensidade, os quais cederam espontaneamente em torno de 30 a 60 min. A paciente era portadora de diabetes do tipo 2, dislipidemia e hipertensão arterial sistêmica havia vinte anos, atualmente em uso de ácido acetil salicílico (AAS), glicazida, enalapril e sinvastatina diariamente. Na admissão hospitalar, ela estava confusa e dispneica. Ao exame físico apresentava: saturação de oxigênio (em ar ambiente) de 86%, *tempo de enchimento capilar* de quatro segundos, pressão arterial de 88 mmHg × 62 mmHg (média de três medidas), estertores crepitantes em bases pulmonares, frequência cardíaca de 76 bpm e ritmo cardíaco regular em três tempos (quarta bulha) sem sopros, sem outras anormalidades relevantes. Observou-se elevação da Troponina T ultrasensível acima do percentil 99 e os demais exames laboratoriais de rotina não revelaram anormalidades significativas. Também se realizou o seguinte eletrocardiograma.

**Questão 29**

Diante do caso clínico descrito no texto 10A1-IV, a artéria coronária provavelmente envolvida é a

- A diagonal.
- B coronária direita.
- C circunflexa.
- D marginal esquerda.
- E descendente anterior.

Questão 30

Em relação ao caso clínico descrito no texto 10A1-IV, assinale a opção que apresenta a estratégia recomendada no momento do atendimento da paciente sob monitorização cardíaca.

- A oxigênio, AAS, nitrato e enoxaparina por via subcutânea
- B oxigênio, AAS, nitrato e heparina endovenosa
- C oxigênio, AAS, enoxaparina por via subcutânea e tenecteplase
- D oxigênio, AAS, heparina endovenosa e cateterismo urgente
- E oxigênio, AAS, clopidogrel, heparina endovenosa e metoprolol

Questão 31

Assinale a opção que contém uma doença articular inflamatória de origem metabólica, causada por cristalização dos cristais de urato monossódico mono-hidratado nas articulações.

- A Osteoporose
- B Artrose
- C Fibromialgia
- D Gota
- E Artrite reumatoide

Questão 32

Assinale a opção que identifica a doença congênita em que há uma conexão elétrica adicional entre os átrios e os ventrículos, gerando, entre seus portadores, episódios de batimentos cardíacos extremamente acelerados.

- Ⓐ Síndrome de Turner
- Ⓑ Síndrome de Di George
- Ⓒ Síndrome de Patau
- Ⓓ Síndrome de Wolff-Parkinson-White
- Ⓔ Síndrome de Williams

Questão 33

A epilepsia é definida pela hiperatividade neuronal e circuitos cerebrais levando a descargas elétricas excessivas e sincrônicas. Acerca da epilepsia, assinale a opção correta.

- Ⓐ Em países desenvolvidos, a epilepsia predomina na população idosa.
- Ⓑ O diagnóstico é realizado por meio de eletrocardiograma e exame de imagem.
- Ⓒ O único tratamento disponível é o uso de drogas antiepiléticas como, fenobarbital, a fenitoína, carbamazepina, valproato e benzodiazepínicos.
- Ⓓ As causas da epilepsia podem ser genéticas ou adquiridas.
- Ⓔ A convulsão é a única manifestação de crises epiléticas decorrentes de alteração transitória das atividades neuronais.

Questão 34

A síndrome nefrótica é um distúrbio dos glomérulos em que quantidades excessivas de proteína são excretadas na urina. Em relação a esta síndrome, assinale a opção correta.

- Ⓐ A síndrome nefrótica pode manifestar-se em qualquer idade; nas crianças, é mais frequente entre o 18.º mês e o 4.º ano de vida.
- Ⓑ Para concluir o diagnóstico desta patologia, faz-se necessária apenas a avaliação clínica.
- Ⓒ A causa da síndrome nefrótica é apenas secundária, pois decorre de uma ampla gama de outros distúrbios.
- Ⓓ Em pacientes diagnosticados com a síndrome, as concentrações de lipídios no sangue sofrem redução, em muitos casos atingindo valor 10 vezes menor do que o normal.
- Ⓔ Há uma diminuição de permeabilidade da membrana glomerular, resultando em uma barreira mais eficiente.

Questão 35

Acerca da polineuropatia, assinale a opção correta.

- Ⓐ O diagnóstico dá-se apenas por exames de sangue e urina, que investigam também a causa da polineuropatia.
- Ⓑ As principais causas da polineuropatia aguda são diabetes melito, uso excessivo de álcool, deficiência de vitamina B12 e hipotireoidismo.
- Ⓒ As principais causas de polineuropatia crônica são: infecções envolvendo uma toxina produzida por bactérias, doenças auto-imunes, algumas toxinas como fosfato de tricresilo (triorthocresyl phosphate, TOCP) e tálio.
- Ⓓ O mieloma múltiplo é uma das causas de polineuropatia crônica que lesiona os nervos ao invadi-los ou pressioná-los diretamente.
- Ⓔ A polineuropatia é a disfunção de um único nervo periférico.

Questão 36

No que diz respeito às espondiloartropatias, assinale a opção correta.

- Ⓐ A forma clássica da artrite psoriásica (APS) é uma doença sistêmica inflamatória crônica que se destaca pelo acometimento primário da coluna vertebral, com envolvimento das articulações sacroilíacas de forma simétrica.
- Ⓑ A espondilite anquilosante (EA) caracteriza-se por envolvimento das interfalângicas distais e geralmente é acompanhada de manifestações ungueais com estrias transversas, *pitting nails* e hiperqueratose subungueal.
- Ⓒ Um dos diagnósticos é o antígeno HLA-B27, presente em grande parte dos casos.
- Ⓓ As principais causas das artrites reativas (ARE) incluem a doença de Cröhn (DC), a retocolite ulcerativa inespecífica (RCUI) e, mais raramente, a doença de Whipple, a artrite após *by-pass* intestinal e a artrite associada à doença celíaca.
- Ⓔ As enteroartropatias ocorrem geralmente até um mês após o evento gatilho, que pode ser uma infecção de trato geniturinário (sendo o agente mais comum a *C. trachomatis*) ou gastrointestinal por enterobactérias, ou um evento extra-articular, como conjuntivite, uveíte anterior aguda e lesões na mucosa oral.

Questão 37

A hipertensão arterial sistêmica (HAS) é considerada, ao mesmo tempo, uma doença e um fator de risco, representando um grande desafio para a saúde pública, pois as doenças cardiovasculares constituem a primeira causa de morte no Brasil. Acerca da HAS, assinale a opção correta.

- Ⓐ É definida quando encontrados valores pressóricos para pressão arterial diastólica acima de 140mmHg e sistólica acima 90mmHg.
- Ⓑ Medir a pressão regularmente e fazer exames de imagem são recomendados para diagnosticar a hipertensão.
- Ⓒ As atividades físicas reduzem a mortalidade por problemas cardiovasculares, independentemente da pressão arterial e de outros fatores de risco, existindo fortes evidências de que a atividade física diminua a pressão arterial, predizendo um envelhecimento saudável.
- Ⓓ Principais fatores de risco são o fumo, consumo de bebidas alcoólicas, obesidade, estresse, grande consumo de sal, níveis altos de colesterol, falta de atividade física, sabe-se que sua incidência é maior na raça negra, aumenta com a idade, e é maior entre mulheres com até 50 anos de idade, e em diabéticos.
- Ⓔ Os sintomas da hipertensão costumam aparecer somente quando a pressão sobe muito: podem ocorrer diarreias, dores no peito, dor de cabeça, tonturas, zumbido no ouvido, fraqueza, visão embaçada e sangramento nasal.

Questão 38

Doença desencadeada pela perda irreparável de neurônios presentes numa área cerebral chamada substância negra, essa doença é caracterizada pela queda na produção de dopamina, tremores e rigidez nas articulações.

Assinale a opção que corresponde à doença descrita no trecho precedente.

- Ⓐ Alzheimer
- Ⓑ Esclerose lateral amiotrófica (ELA)
- Ⓒ Parkinson
- Ⓓ Esclerose múltipla
- Ⓔ Epilepsia

Questão 39

Acerca do acidente vascular cerebral (AVC), assinale a opção correta.

- A De acordo com a OMS, o AVC refere-se ao desenvolvimento rápido de sinais clínicos de distúrbios focais e/ou globais da função cerebral, com sintomas de duração igual ou superior a 12 h, de origem vascular, provocando alterações nos planos cognitivo e sensório-motor, de acordo com a área e a extensão da lesão.
- B Uma das sequelas do acidente vascular cerebral (AVC) é a paralisia de um dos lados do corpo cujo termo técnico que descreve esta condição é ataxia.
- C O AVC trata-se de uma doença característica de pessoas jovens, podendo, entretanto, ocorrer em todas as idades.
- D O diagnóstico de acidente vascular cerebral é realizado por meio de avaliação médica, tomografia computadorizada ou ressonância magnética e exames laboratoriais, incluindo exames para medir o açúcar no sangue.
- E O tratamento de acidentes vasculares cerebrais isquêmicos pode incluir medicamentos (tais como medicamentos antiplaquetários, anticoagulantes, anti-inflamatórios, medicamentos para quebrar os coágulos e medicamentos para controlar a hipertensão).

Questão 40

A tireoidite é um conjunto de doenças inflamatórias que afetam a glândula tireoide. Assinale a opção correta a esse respeito.

- A A tireoidite subaguda é causada por uma doença autoimune, com presença de autoanticorpos que destroem o tecido tireoideano.
- B Na tireoidite pós-parto as mulheres manifestam hipertireoidismo leve a moderado alguns meses após o parto e hipotireoidismo no decorrer dos meses seguintes.
- C A tireoidite silenciosa é um distúrbio fibro-inflamatório raro que pode causar hipotireoidismo. As lesões causadas pela tireoidite fibrótica podem piorar de forma lenta e progressiva se não forem tratadas.
- D Para diagnóstico desta patologia, além do exame clínico, é necessário fazer uma biópsia do tecido.
- E A tireoidite crônica não tem causa conhecida e resulta em um aumento doloroso da glândula e na liberação de grandes quantidades de hormônio no sangue.

Questão 41

A Constituição Federal de 1988 poderá ser emendada mediante proposta

- A de três quintos, no mínimo, dos membros da Câmara dos Deputados ou do Senado Federal.
- B de um terço, no mínimo, dos membros da Câmara dos Deputados ou do Senado Federal.
- C de um terço, no mínimo, das assembleias legislativas das unidades da Federação.
- D do presidente do Senado Federal.
- E do presidente do Supremo Tribunal Federal.

Questão 42

A composição do Conselho Nacional de Justiça (CNJ) inclui um

- A membro do Ministério Público da União, indicado pelo Procurador-Geral de Justiça.
- B juiz de Tribunal Regional Federal, indicado pelo Superior Tribunal de Justiça.
- C desembargador do Tribunal de Justiça, indicado pelo Superior Tribunal de Justiça.
- D juiz estadual, indicado pelo Superior Tribunal de Justiça.
- E juiz federal, indicado pelo Supremo Tribunal Federal.

Questão 43

De acordo com a Constituição Federal de 1988, os Tribunais Regionais do Trabalho compõem-se de, no mínimo, sete julgadores, entre os quais se incluem

- A um quinto de advogados e membros do Ministério Público do Trabalho, com mais de três anos de efetiva atividade profissional e de efetivo exercício, respectivamente.
- B um quinto de advogados e membros da defensoria pública, com mais de dez anos de efetiva atividade profissional e de efetivo exercício, respectivamente.
- C um quinto de advogados e membros da defensoria pública, com mais de cinco anos de efetiva atividade profissional e de efetivo exercício, respectivamente.
- D um quinto de advogados e membros do Ministério Público do Trabalho, com mais de dez anos de efetiva atividade profissional e de efetivo exercício, respectivamente.
- E um quinto de advogados e membros do Ministério Público do Trabalho, com mais de cinco anos de efetiva atividade profissional e de efetivo exercício, respectivamente.

Questão 44

Compete privativamente à União legislar sobre

- A criação, funcionamento e processo do juizado de pequenas causas.
- B previdência social, proteção e defesa da saúde.
- C proteção e tratamento de dados pessoais.
- D juntas comerciais.
- E proteção e integração social das pessoas portadoras de deficiência.

Questão 45

Acerca da fiscalização contábil, financeira e orçamentária, assinale a opção correta.

- A Os ministros do Tribunal de Contas da União terão as mesmas garantias, as mesmas prerrogativas, os mesmos impedimentos, os mesmos vencimentos e as mesmas vantagens dos ministros do Superior Tribunal de Justiça.
- B Os Tribunais de Contas dos Estados deverão ser integrados por nove Conselheiros em razão da simetria com o sistema federal.
- C A fiscalização contábil, financeira, orçamentária, operacional e patrimonial da União será exercida pelo Congresso Nacional, mediante controle interno, e pelo Tribunal de Contas da União, mediante controle externo.
- D O Tribunal de Contas da União encaminhará ao Congresso Nacional, semestralmente, relatório de suas atividades.
- E As competências do Tribunal de Contas da União incluem sustar, de plano, execução de contratos, comunicando a decisão à Câmara dos Deputados e ao Senado Federal.

Questão 46

De acordo com a Lei n.º 8.666/1993, a prorrogação dos contratos administrativos de serviços contínuos, incluindo-se o período excepcional, limita-se ao período de

- A 48 meses.
- B 72 meses.
- C 60 meses.
- D 66 meses.
- E 60 meses e cento e oitenta dias.

Questão 47

Na concessão de serviços públicos, para a escolha do concessionário, exige-se, como regra, licitação na modalidade

- A leilão.
- B credenciamento.
- C concorrência.
- D pregão.
- E consulta pública.

Questão 48

As autarquias federais

- Ⓐ são subordinadas ao ministério competente.
- Ⓑ não possuem personalidade jurídica.
- Ⓒ não possuem patrimônio e receita próprios.
- Ⓓ são criadas por lei.
- Ⓔ são entes cuja gestão financeira está a cargo da União.

Questão 49

No direito administrativo, o silêncio administrativo não regulado por lei, em regra,

- Ⓐ implica manifestação denegatória.
- Ⓑ revela a prática de ato administrativo discricionário.
- Ⓒ importa anuência tácita.
- Ⓓ não produz efeitos jurídicos.
- Ⓔ constitui fato jurídico administrativo.

Questão 50

Acerca do requisito competência dos atos administrativos, julgue os seguintes itens.

- I A legitimidade dos atos administrativos pressupõe competência definida em lei.
- II No silêncio das normas jurídicas, presumem-se competentes para aplicar sanções administrativas os agentes públicos executores, de plano hierarquicamente inferior.
- III A competência administrativa é improrrogável e inderrogável.
- IV É delegável a competência para a edição de atos normativos e para a decisão de recurso administrativo, desde que em primeira instância administrativa.

Estão certos apenas os itens

- Ⓐ I e II.
- Ⓑ I e III.
- Ⓒ II e IV.
- Ⓓ I, III e IV.
- Ⓔ II, III e IV.

Questão 51

Ao ocupar um cargo público, a pessoa assume um conjunto de atribuições e responsabilidades, previstas em uma estrutura organizacional, cujo exercício deve observar padrões éticos. O servidor público, além de agir com retidão, também deve demonstrá-la para a sociedade. Essa busca de convergência entre a natureza da ação e a aparência da ação é denominada

- Ⓐ *accountability*.
- Ⓑ decoro.
- Ⓒ probidade.
- Ⓓ imparcialidade.
- Ⓔ impessoalidade.

Questão 52

Os órgãos públicos, quanto à estrutura, podem ser classificados em simples (unitários) ou compostos. Acerca desse tema, é correto afirmar que os órgãos unitários

- I são constituídos por um único centro de atribuições.
- II possuem subdivisões internas.
- III incluem as secretarias de estado.
- IV incluem os ministérios.

Assinale a opção correta.

- Ⓐ Nenhum item está certo.
- Ⓑ Apenas o item I está certo.
- Ⓒ Apenas o item II está certo.
- Ⓓ Apenas o item III está certo.
- Ⓔ Apenas o item IV está certo.

Questão 53

O *Balanced Score Card* é muito utilizado em todo o mundo, seja no âmbito privado ou público. Um dos motivos de seu sucesso se deve ao fato de que o *Balanced Score Card*

- Ⓐ propicia a visão de conjunto dos fatores críticos de sucesso.
- Ⓑ apresenta três dimensões: perspectiva financeira, perspectiva do cliente e perspectiva governamental.
- Ⓒ apresenta quatro dimensões: perspectiva financeira, perspectiva do cliente, perspectiva interna, e perspectiva governamental.
- Ⓓ apresenta duas dimensões: perspectiva financeira e perspectiva governamental.
- Ⓔ enfatiza apenas o resultado financeiro final.

Questão 54

No contexto da liderança nas organizações, é comum a análise da Teoria Caminho – Meta ou Caminho – Objetivo, que elenca, entre os possíveis comportamentos do líder, o comportamento

- Ⓐ benevolente, em que o líder toma as decisões com base na satisfação das necessidades dos subordinados.
- Ⓑ autoritário-coercitivo, em que o líder decide todo o processo, o que será feito, quando será feito e como será feito.
- Ⓒ diretivo, em que o líder deixa claro o que se espera dos liderados, organizando e proporcionando diretrizes claras sobre como as tarefas deverão ser realizadas.
- Ⓓ consultivo, em que o líder compartilha as decisões com os subordinados, permitindo flexibilidade na realização das tarefas.
- Ⓔ carismático, em que o líder motiva os subordinados em face de traços próprios de personalidade e comportamento.

Questão 55

No contexto da gestão pública, a competência interpessoal

- Ⓐ é uma competência que não pode ser treinada, visto que seu desenvolvimento deve ocorrer em quatro níveis: o individual, o grupal, o organizacional e o governamental.
- Ⓑ é a habilidade de lidar eficazmente com as relações interpessoais, sabendo tratar outras pessoas de forma adequada às necessidades de cada um e de acordo com a situação.
- Ⓒ é composta somente pela percepção.
- Ⓓ tem componentes relacionais, mas não compreende a dimensão emocional-afetiva.
- Ⓔ não precisa ser considerada, em funções de liderança, visto que a competência técnica é suficiente para um desempenho total e eficaz.

Questão 56

Segundo a doutrina, quando o governo destina parcela do seu orçamento para o fornecimento de bens considerados não rivais e não excludentes, como a iluminação pública, ele está prioritariamente exercendo a função

- Ⓐ saneadora.
- Ⓑ distributiva.
- Ⓒ compensativa.
- Ⓓ alocativa.
- Ⓔ estabilizadora.

Questão 57

A Constituição Federal de 1988, a fim de conferir mais eficiência à execução orçamentária, previu como exceção ao princípio orçamentário da exclusividade (o qual prevê que a lei orçamentária anual — LOA — não contenha matéria estranha à previsão de receita e à fixação de despesa) a possibilidade de a LOA conter dispositivo que traga autorização para abertura de créditos

- A** especiais e contratação de operações de crédito, exceto por antecipação de receita.
- B** especiais e contratação de operações de crédito, mesmo que por antecipação de receita.
- C** especiais e contratação de operações de crédito, desde que para antecipação de receita.
- D** suplementares e contratação de operações de crédito, exceto por antecipação de receita.
- E** suplementares e contratação de operações de crédito, ainda que por antecipação de receita.

Questão 58

A LOA expressa a sua integração com o plano plurianual (PPA) por meio dos programas de duração continuada. Entre as ações orçamentárias que compõem um programa, conforme previsão contida no PPA, a ação que consiste em um conjunto de operações que se realizam de modo contínuo e permanente de que resulta um produto ou serviço necessário à manutenção da ação de governo é denominada

- A** atividade.
- B** operação especial.
- C** pesquisa.
- D** projeto.
- E** contingência.

Questão 59

Entre as peças orçamentárias que compõem a LOA, elaboradas em consonância e compatibilidade com as leis que instituíram o PPA e as diretrizes orçamentárias, a função de reduzir desigualdades inter-regionais, segundo o critério populacional, é exercida

- A** pelo orçamento fiscal, somente.
- B** pelo orçamento da seguridade social, somente.
- C** pelo orçamento fiscal e pelo orçamento de investimento das empresas estatais.
- D** pelo orçamento fiscal e pelo orçamento da seguridade social.
- E** pelo orçamento da seguridade social e pelo orçamento de investimento das empresas estatais.

Questão 60

Assinale a opção que contém instrumento com atribuição adicional feita à lei de diretrizes orçamentárias (LDO) — cujos regramentos gerais estão dispostos na CF/1988 — pela Lei Complementar n.º 101/2000 (Lei de Responsabilidade Fiscal).

- A** Relatório de fixação das despesas do Banco Central do Brasil relativas a pessoal, encargos sociais, custeio administrativo, inclusive os destinados a benefícios e assistência aos servidores, e investimentos.
- B** Anexo que contém, entre outros, a avaliação da situação financeira e atuarial do regime geral de previdência social e próprio dos servidores públicos.
- C** Documento que contém as medidas de compensação a renúncias de receita e a aumento de despesas obrigatórias de caráter continuado.
- D** Plano de estabelecimento de metas e prioridades para a administração pública federal.
- E** Demonstrativo da compatibilidade da programação dos orçamentos com os objetivos e as metas deles constantes.

Espaço livre