

## CONHECIMENTOS GERAIS

### PORTUGUÊS

O texto, **O Brasil vai para o espaço**, servirá de apoio para as questões 1 a 6.

Edição nº 110 - 10/3/2006

#### O Brasil vai para o espaço

Viagem do primeiro astronauta do país levanta polêmicas

Por Elisa Marconi e Francisco Bicudo

Pela primeira vez na história, um brasileiro fará parte de uma missão espacial. No dia 30 de março próximo, o tenente-coronel aviador Marcos César Pontes deixará a atmosfera do planeta a bordo da nave russa *Soyuz*. Lá no alto, do espaço, Pontes deverá fazer três contatos com a Terra e realizar nove experimentos científicos em áreas como biologia, óptica e mecânica. Mas, longe de ser um acontecimento que mereça elogios e encha de orgulho a comunidade científica, o acontecimento tem, na verdade, recebido uma enxurrada de críticas que questionam a política espacial do Brasil.

A primeira reclamação de nossos cientistas diz respeito ao elevado custo da participação brasileira no programa russo. Na empreitada, o Brasil vai gastar aproximadamente doze milhões de dólares, o equivalente a 24 milhões de reais. O problema não é o valor em si – ainda que seja considerado alto. O que se questiona são as possíveis respostas que ele poderá oferecer – e elas são consideradas muito tímidas, em relação ao investimento feito. A outra grande queixa apontada pelos especialistas – e nesse caso destaca-se a opinião do presidente da Agência Espacial Brasileira (AEB), Sérgio Gaudenzi – é que a viagem não é fruto de avanços alcançados especificamente pelo programa espacial brasileiro, que ainda estaria muito longe de conseguir uma façanha como essa. Na verdade, o tenente-coronel vai para o espaço de carona. A história, que começou com um elogiado acordo entre a Agência Espacial Norte-Americana (Nasa) e a brasileira, acabou rendendo um lugar na nave russa. Por fim, os experimentos que Pontes pretende realizar no espaço sideral – e que confeririam à missão um caráter de pesquisa e inovação científica – são, de acordo com os especialistas, questionáveis e até desnecessários, pois envolvem, por exemplo, a germinação de grãos de feijão num ambiente com microgravidade, situação muito semelhante à clássica experiência realizada por alunos de ensino fundamental de todo o país.

A comunidade científica, no entanto, consegue também enxergar benefícios na viagem, e há até quem compare nosso primeiro explorador do espaço ao pioneiro da aviação, Alberto Santos Dumont. Antes de mais nada, os cientistas destacam a questão simbólica. Segundo o diretor do Comando Geral de Tecnologia Aeroespacial (CTA), Carlos Augusto Leal Velloso, o grande intuito do voo é dar visibilidade ao programa espacial do país e esse objetivo vem sendo alcançado em todo o território nacional. O outro ponto de destaque é a interação entre a viagem na *Soyuz* e as universidades e escolas. Os experimentos que o

tenente-coronel Pontes vai realizar foram propostos por faculdades, centros de pesquisas e até por uma escola de 1º grau da cidade de São José dos Campos, no interior de São Paulo. Depois de concluídos, o material e os relatórios serão entregues às 22 instituições participantes do projeto, para que elas dêem prosseguimento às pesquisas.

Fonte: O Estado de S. Paulo

1. Assinale a alternativa que corresponda à **correta** interpretação da reportagem acima.
  - (A) A participação de um cientista brasileiro na nave russa, Soyuz, para uma missão espacial, merece elogios da comunidade científica.
  - (B) Os cientistas brasileiros questionam não apenas o alto custo da participação brasileira, mas também enaltecem a inovação dos três experimentos.
  - (C) Sérgio Gaudenzi, presidente da Agência Espacial Brasileira (AEB), tem a seguinte queixa: A viagem não é fruto dos avanços do Brasil na área espacial, pois o programa brasileiro está longe de poder mandar alguém para o espaço com tecnologia nacional.
  - (D) A Agência Espacial Norte-Americana (Nasa) elogiou o acordo da Agência Espacial Brasileira (AEB) com a nave russa.
  - (E) Dentre os experimentos científicos em áreas como biologia, óptica e mecânica, a germinação de grãos de feijão num ambiente com microgravidade é uma inovação.
2. A leitura do segundo parágrafo do texto, permite-nos afirmar que, no trecho – “**Por fim**, os experimentos que Pontes pretende realizar no espaço sideral – e que confeririam à missão um caráter de pesquisa e inovação científica – são, de acordo com os especialistas, questionáveis e até desnecessários..”. – O termo destacado estabelece uma relação de
  - (A) concessão.
  - (B) adição.
  - (C) explicação.
  - (D) causa.
  - (E) finalidade.
3. Passando a oração abaixo para a voz passiva, assinale a alternativa que obedece à norma culta:

O Brasil gastará, aproximadamente, doze milhões de dólares.

  - (A) Aproximadamente, doze milhões de dólares terão de ser gastos pelo Brasil.
  - (B) Gastar-se-á, aproximadamente, doze milhões de dólares.
  - (C) Gastar-se-ão, aproximadamente, doze milhões de dólares.
  - (D) Aproximadamente, doze milhões de dólares será gasto.
  - (E) Gastarão-se, aproximadamente, doze milhões de dólares.



4. "A comunidade científica, **no entanto**, consegue também enxergar benefícios na viagem, e há até quem compare nosso primeiro explorador do espaço ao pioneiro da aviação, Alberto Santos Dumont."

O termo destacado poderia ser substituído, sem alteração do significado geral do texto como um todo por

- (A) além disso.
- (B) casualmente.
- (C) depois disso.
- (D) entretanto.
- (E) por acaso.

5. Após cada alternativa, há uma análise sobre o trecho apontado. Assinale a alternativa cujo comentário esteja **incorreto**.

(A) No dia 30 de março próximo, o tenente-coronel aviador Marcos César Pontes deixará a atmosfera do planeta a bordo da nave russa *Soyuz*. Lá no alto, do espaço, Pontes deverá fazer três contatos com a Terra e realizar nove experimentos científicos em áreas como biologia, óptica e mecânica.

O trecho acima é predominantemente narrativo, uma vez que possui todos os elementos básicos de uma narração.

(B) A outra grande queixa apontada pelos especialistas – e nesse caso destaca-se a opinião do presidente da Agência Espacial Brasileira (AEB), Sérgio Gaudenzi – é que a viagem não é fruto de avanços alcançados especificamente pelo programa espacial brasileiro, que ainda estaria muito longe de conseguir uma façanha como essa.

O período acima, com a utilização do recurso coesivo "a outra grande queixa" está reforçando a argumentação do primeiro período do segundo parágrafo.

(C) Os experimentos que o tenente-coronel Pontes vai realizar foram propostos por faculdades, centros de pesquisas e até por uma escola de 1º grau da cidade de São José dos Campos, no interior de São Paulo. Depois de concluídos, o material e os relatórios serão entregues às 22 instituições participantes do projeto, para que elas dêem prosseguimento às pesquisas.

O trecho acima corrobora o argumento de que a missão do tenente-coronel aviador Marcos César Pontes é científica.

(D) Na verdade, o tenente-coronel vai para o espaço de carona.

A frase acima foi empregada em tom de deboche.

(E) Mas, longe de ser um acontecimento que mereça elogios e encha de orgulho a comunidade científica, o acontecimento tem, na verdade, recebido uma enxurrada de críticas que questionam a política espacial do Brasil.

O trecho acima apresenta características de um texto narrativo-descritivo.

6. "Os experimentos que Pontes pretende realizar no espaço sideral – e que confeririam **à** missão um caráter de pesquisa e inovação científica são questionáveis."

Assinale a alternativa em que a justificativa do emprego da crase é a mesma do exemplo do período acima.

- (A) A Rússia estava **à** procura de um cientista brasileiro.
- (B) Minha tia é apaixonada por mobiliários **à** Luís XV.
- (C) **Às** vezes, precisamos ser duros com os adolescentes.
- (D) Entregaram **à** secretária a medalha de grande dedicação.
- (E) **À** chegada dos heróis, todos aplaudiram.

O texto, **Ronald McDonald é expulso de hospital na Escócia**, servirá de apoio para as questões 7 e 8.

Empresas

**Ronald McDonald é expulso de hospital na Escócia**

Sexta, 17 de Março de 2006, 11h48

**Fonte:** INVERTIA

Ronald McDonald, personagem-símbolo da rede de fast food McDonald's, foi expulso de um hospital da Escócia **onde** (1) trabalhava para alegrar crianças doentes internadas na instituição.

O Raigmore Hospital, localizado em Inverness, considerou **que** (2) era "inapropriada" a distribuição de tickets de vale-lanche aos doentes. "Parecia **que** (3) o hospital estava promovendo esse tipo de alimentação nada saudável, enquanto nós médicos tentamos justamente combater os efeitos desses hábitos", afirmou a pediatra Eleanor Scott. "Distribuir esses tickets é tornar a bomba da obesidade ainda mais explosiva", completou.

"Eu aprecio a iniciativa do McDonalds de gratificar as crianças **que** (4) muitas vezes estão passando por muita dor e por procedimentos médicos dolorosos", afirmou Garry Coutts, diretor do hospital. "Mas há outros meios de se fazer o mesmo", endossou.

7. No texto, algumas palavras estão destacadas e numeradas. Identifique as que são classificadas como pronome relativo.

- (A) 1 e 4
- (B) 2, 3 e 4
- (C) 1 e 3
- (D) 2 e 4
- (E) 1, 2 e 3



8. Assinale a alternativa cuja classificação do termo destacado esteja **correta**.
- (A) O termo - personagem-símbolo da rede de fast food McDonald's - é um vocativo.
  - (B) Substituindo o verbo haver pelo verbo existir, na oração - "Mas há outros meios de se fazer o mesmo", endossou. - teremos, obedecendo às regras de concordância: "Mas existe outros meios de se fazer o mesmo", endossou.
  - (C) A oração - para alegrar crianças doentes internadas na instituição. - estabelece uma relação de causa.
  - (D) Passando a 1ª oração do texto para a voz ativa, teremos: Um hospital da Escócia expulsa Ronald McDonald, personagem-símbolo da rede de fast food.
  - (E) Passando a oração "Eu aprecio a iniciativa do McDonalds de gratificar as crianças... para a voz passiva sintética, teremos: Aprecia-se a iniciativa do McDonalds de gratificar as crianças.

Texto de apoio para a questão 9.

Justiça

**Banco do Brasil paga R\$ 6 mil por ter humilhado cliente**

Terça, 14 de Março de 2006, 10h01

**Fonte:** Portal do Consumidor

O Banco do Brasil foi condenado a pagar indenização por, segundo a Justiça, ter humilhado publicamente um cliente. A decisão é da 4ª Turma do Superior Tribunal de Justiça. Os ministros acolheram parte do recurso do banco para reduzir o valor da reparação, fixado inicialmente em R\$ 50 mil.

De acordo com o presidente da entidade, as palavras foram ditas em alta voz e na frente de várias pessoas. O cliente Gercino Machado Parreira, presidente de uma entidade associativa em Palmas (TO), afirmou que a ofensa lhe trouxe graves problemas, porque é conhecido na cidade.

O cliente ajuizou ação de indenização contra o Banco do Brasil porque, segundo os autos, esteve na agência para tratar de um financiamento, mas o encarregado do setor o agrediu verbalmente.

Em contestação, o Banco do Brasil alegou que o funcionário não humilhou o autor da ação, como ficou descrito no processo. De acordo com a entidade, o empregado do banco apenas informou o cliente que o prazo para a obtenção de financiamento já havia expirado.

A primeira instância acolheu os argumentos da instituição bancária. Machado Parreira apelou, o Tribunal de Justiça de Tocantins recebeu o recurso e condenou o banco a pagar indenização de R\$ 50 mil. Considerou que ficou devidamente demonstrado no processo que a atitude do banco gerou danos ao cliente.

O Banco do Brasil recorreu ao STJ com o argumento de que não ficou comprovada, com base nas provas testemunhais, a conduta ilícita do banco,

nem tampouco os danos morais alegados. Sustentou, ainda, que o valor da indenização foi excessivo. O Banco do Brasil pediu, ainda, redução da verba honorária.

O ministro Jorge Scartezini, relator do caso, entendeu que o valor da indenização foi realmente excessivo e o reduziu para R\$ 6 mil.

9. De acordo com as regras de pontuação, assinale a alternativa em que os termos destacados estejam **corretamente** justificados:
- I. O cliente Gercino Machado Parreira, **presidente de uma entidade associativa em Palmas (TO)**, afirmou que a ofensa lhe trouxe graves problemas, porque é conhecido na cidade.
  - II. Sustentou, **ainda**, que o valor da indenização foi excessivo.
  - III. O ministro Jorge Scartezini, **relator do caso**, entendeu que o valor da indenização foi realmente excessivo e o reduziu para R\$ 6 mil.
- (A) I- aposto; II- oração intercalada; III- vocativo
  - (B) I-vocativo; II- palavra interpositiva; III- vocativo
  - (C) I- aposto; II- palavra interpositiva; III- aposto
  - (D) I-vocativo; II- oração intercalada; III- aposto
  - (E) I- aposto; II- enumeração; III- vocativo

10. Analise as frases abaixo e assinale a alternativa em que a classificação da partícula **se** esteja **correta**:
- I- Voltarei cedo se você desejar.
  - II- A modelo deixou-se admirar.
  - III- Precisa-se de técnicos qualificados.
  - IV- Vendem-se imóveis de alto padrão.
- (A) Em II, a partícula SE é pronome apassivador.
  - (B) Em II, a partícula SE é pronome reflexivo.
  - (C) Em IV, a partícula SE é índice de indeterminação do sujeito.
  - (D) Em I, a partícula SE está indicando uma causa.
  - (E) Em III, a partícula SE é pronome apassivador.

11. Preencha as lacunas obedecendo às regras de norma culta.
- Não me lembrava mais \_\_\_\_\_ Juca morava e nem o \_\_\_\_\_ dessa minha recordação naquele momento. Talvez ele ainda morasse \_\_\_\_\_ rua dos Cataventos. Só sei que \_\_\_\_\_ mais de vinte anos não nos vemos. É difícil, para \_\_\_\_\_, compreender as razões que nos separaram.
- (A) aonde/ por que/ à/ há/ eu
  - (B) aonde/ porquê/ à/ a/ mim
  - (C) onde/ por quê/ à/ a/ eu
  - (D) onde/ porquê/ na / há/ mim
  - (E) onde/ porque/ na/ há/ mim



12. As frases obedecem às regras de concordância nominal, **exceto em**:

- (A) Estou quites com a tesouraria do clube. Paguei as prestações que estavam atrasadas.
- (B) A comunidade elegeu esta escola como a melhor entre todas as escolas padrão.
- (C) A agência divulgou errado a notícia.
- (D) Comprei bastantes agasalhos na liquidação.
- (E) É proibido entrada de homens sem camisa.

13. Assinale a alternativa cuja regência verbal esteja **de acordo** com a norma culta.

- (A) A notícia não agradou a oposição nem a situação.
- (B) As dublagens são péssimas, por isso detesto assistir filmes nos canais de televisão convencionais.
- (C) Qualquer mortal aspira a imortalidade dos deuses.
- (D) A peça teatral, Chanel, está com uma montagem linda, estrelada pela atriz Marília Pêra, mas ainda não consegui assisti-la.
- (E) Todos visam ao poder, embora saibam que ele corrompe.

14. Em todas as alternativas, a expressão destacada pode ser substituída pelo pronome **lhe**, **exceto em**:

- (A) Pagaremos **a Marcos** o restante da dívida.
- (B) A mensagem foi encaminhada **a Wagner**, mas ele não a leu.
- (C) Pedimos **a Carlos** que viesse o mais depressa possível.
- (D) Vimos **a Regina** de longe e gritamos seu nome.
- (E) Paulo prometeu **a Maria** que jamais a trairia.

15. Leia cada uma das cinco diferentes propostas de redação e assinale a alternativa que corresponda à melhor redação, considerando correção, clareza e concisão.

- (A) Ainda que me obriguem não irei, pois, tenho compromissos importantes.
- (B) Ainda que me obriguem, não irei, pois: tenho compromissos importantes.
- (C) Ainda que me obriguem, não irei, pois tenho compromissos importantes.
- (D) Ainda que me obriguem: não irei pois tenho compromissos, importantes.
- (E) Ainda que me obriguem não irei pois tenho compromissos importantes.

## MATEMÁTICA

16. Sendo  $A = \sqrt{\left(4\frac{1}{4} + \frac{21}{12}\right)^2 \left(1\frac{7}{20} : 2,7\right)}$  e

$$B = \left[\left(1 - \frac{1 - 0,111...}{0,666...}\right) : \left(-\frac{2}{3}\right)\right]^{-\frac{1}{2}}$$

pode-se afirmar **corretamente** que

- (A)  $A - B = 4$
- (B)  $A + B = \sqrt{20}$
- (C)  $A \cdot B = 6$
- (D)  $A : B = 3\sqrt{2}$
- (E)  $2A + B = 6 + \sqrt{2}$

17. Pedro, gerente do CPD de uma empresa, tem sob sua responsabilidade 6 técnicos em informática, 4 digitadores e 3 programadores. Para atender a todos os setores da empresa, ele precisa manter um plantão diário, formado por 3 técnicos em informática, 2 digitadores e 1 programador.

Considerando as 52 semanas do ano com cinco dias úteis, Pedro conseguirá formar plantões distintos para atender a empresa num tempo aproximado de

- (A) um bimestre.
- (B) um trimestre.
- (C) um semestre.
- (D) um ano.
- (E) 1 ano e 4 meses.

18. A população de uma cidade aumenta segundo a equação  $N = 30\,000(1,01)^t$ , onde  $N$  é o número de habitantes e  $t$  é o tempo em anos. O valor de  $t$  para que a população dobre em relação a hoje é de

- (A)  $\frac{\log 2}{\log 1,01}$
- (B)  $\log 2 - \log 1,01$
- (C)  $2(\log 2)(\log 1,01) N = 30000(1,01)^t$
- (D)  $\frac{2 \log 2}{\log 0,01}$
- (E) 50



19. Os diretores de uma repartição pública estão distribuídos conforme a tabela abaixo, segundo suas especialidades.

Diretores	Homens	Mulheres
Financeiro	4	3
Comercial	6	8
Projetos	2	4

Escolhe-se ao acaso um diretor para participar de um congresso. A probabilidade dele ser do Financeiro ou ser homem de Projetos é de

- (A)  $\frac{1}{9}$   
 (B)  $\frac{1}{3}$   
 (C)  $\frac{11}{27}$   
 (D)  $\frac{7}{27}$   
 (E)  $\frac{14}{27}$

20. Um cliente do Banco GTY precisa de duas senhas para acessar sua conta corrente pela internet. A primeira senha tem quatro algarismos distintos e a segunda é um código alfanumérico formado por duas letras distintas e um algarismo. Se um intruso quiser acessar a conta de um dos clientes do banco, sem conhecer as suas senhas, terá de acertar uma possibilidade, num total de

- (A) 50 400.  
 (B) 650 000.  
 (C) 3 300 000.  
 (D) 32 760 000.  
 (E) 3 300 000 000.

21. Um médico atende diariamente 5 clientes com hora marcada e um número  $x$  de clientes sem hora marcada. Dos clientes que marcam hora para ser atendido, ele cobra R\$ 70,00 a consulta e dos clientes que não marcam hora R\$ 55,00. Ao final de um determinado dia ele contabilizou R\$ 735,00. O número de clientes atendidos neste dia foi de

- (A) 4 clientes.  
 (B) 7 clientes.  
 (C) 10 clientes.  
 (D) 12 clientes.  
 (E) 21 clientes.

22. Seis atletas fizeram os seguintes tempos em uma corrida de rua:

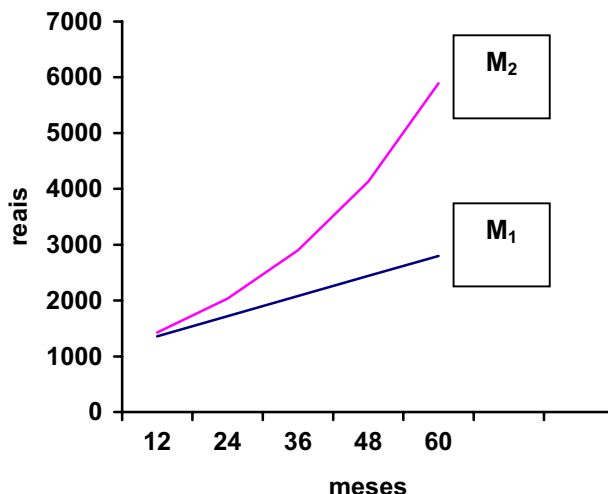
Atleta	tempo
A	7min 30s
B	8min 40s
C	11min 05s
D	12min 15s
E	16min 10s
F	18min 20s

Assinale a alternativa **correta**.

- (A) O tempo médio da corrida foi de 12min 20s.  
 (B) O tempo mediano da corrida foi de 12min 15s.  
 (C) A diferença de tempo entre os atletas F e B foi de 10min 20s.  
 (D) O atleta A fez 4min 25s a menos que C.  
 (E) Para que D fosse o vencedor, teria que ter diminuído seu tempo em 4 minutos.

23. Um empresário aplicou dois capitais iguais a uma mesma taxa ao mês, sendo que o primeiro capital foi aplicado a juros simples e o segundo a juros compostos.

O gráfico abaixo apresenta a evolução dos montantes:  $M_1$  (juros simples) e  $M_2$  (juros compostos), gerados ao longo dos meses.



Sobre os montantes  $M_1$  e  $M_2$  é **correto** afirmar que

- (A) ao completar 24 meses,  $M_2$  supera  $M_1$  em mais de R\$ 2.000,00.  
 (B) exatamente em 36 meses,  $M_1$  é  $\frac{1}{3}$  de  $M_2$ .  
 (C)  $M_1$  e  $M_2$  são equivalentes em 48 meses.  
 (D) em 60 meses,  $M_1$  é aproximadamente a metade de  $M_2$ .  
 (E)  $M_1 < M_2$ , unicamente no prazo de 24 meses.



24. Um anúncio traz a seguinte promoção: "Por apenas R\$ 9,00 você leva 6 pacotes de bolachas e paga somente por 5 pacotes. Você economiza 20%."

Na realidade, o consumidor economiza:

- (A) 10%
- (B) 16,6%
- (C) 18%
- (D) 19%
- (E) exatamente os 20%

25. Uma lanchonete faz uma única entrega diária de 48 kg de sanduíches, acomodados em caixas de isopor. O dono da lanchonete constatou que necessitava de mais espaço interno em seu veículo, visto que precisava entregar outros produtos. Ele resolveu o problema acomodando 1 kg a mais de sanduíches em cada caixa, conseguindo reduzir o número de caixas em 4 unidades. A quantidade em kg de sanduíches, em cada caixa, passou a ser de

- (A) 2
- (B) 3
- (C) 4
- (D) 12
- (E) 16

26. Uma empresa calcula o salário mensal de seus vendedores da seguinte forma: uma parte fixa de R\$ 450,00 e uma parte variável equivalente a uma comissão de 3% sobre o total de vendas efetuadas no mês.

Considerando-se (S) o salário mensal e (v) o total de vendas efetuadas no mês, a expressão que fornece o salário mensal dos vendedores em função do total de vendas efetuadas é:

- (A)  $S = 450 + 3v$
- (B)  $S = 450 - v/3$
- (C)  $S = 450v + 3$
- (D)  $S = 450 + 0,3v$
- (E)  $S = 450 + 0,03v$

27. Um digitador executou um serviço e ao terminá-lo percebeu que se tivesse digitado 2 laudas a mais por dia, teria terminado o trabalho 3 dias antes. Por outro lado, se tivesse digitado 4 laudas a mais por dia, teria levado 5 dias a menos. O tempo gasto para executar o trabalho e o número de laudas digitadas por dia, foram **respectivamente**

- (A) 8 e 15.
- (B) 15 e 8.
- (C) 15 e 30.
- (D) 20 e 15.
- (E) 28 e 12.

28. Para a cerimônia de premiação dos melhores profissionais de propaganda, os indicados serão dispostos, no auditório, em 18 filas, de modo a formarem um triângulo. Colocando um indicado na 1ª fila, três na 2ª fila, cinco na 3ª e assim por diante, o número de cadeiras a serem reservadas aos indicados será de

- (A) 324 cadeiras.
- (B) 360 cadeiras.
- (C) 380 cadeiras.
- (D) 440 cadeiras.
- (E) 600 cadeiras.

29. Um arquivista tem determinada quantidade de documentos para acondicionar em caixas de papelão. Cada caixa tem como medidas internas: 29,8cm de comprimento, 42cm de largura e 12cm de altura. Se cada documento tem 298mm de comprimento, 210mm de largura e 0,1mm de espessura, a quantidade máxima de documentos acondicionados em cada caixa atende às condições:

- (A)  $1\ 200 < q \leq 2\ 400$
- (B)  $2\ 400 < q \leq 2\ 980$
- (C)  $2\ 600 \leq q < 3\ 200$
- (D)  $2\ 200 < q < 3\ 800$
- (E)  $2\ 600 < q \leq 3\ 200$

30. Uma gratificação de R\$ 5.280,00 será dividida entre três funcionários de uma empresa na razão direta do número de filhos e na razão inversa das idades de cada um. André tem 30 anos e possui 2 filhos; Bruno com 36 anos tem 3 filhos e Carlos tem 48 anos e 6 filhos. É **correto** que o mais velho receberá

- (A) R\$1 200,00.
- (B) R\$1 280,00.
- (C) R\$1 600,00.
- (D) R\$2 200,00.
- (E) R\$2 400,00.

**ESPAÇO PARA RASCUNHO**



## NOÇÕES DE INFORMÁTICA

31. Para visualizar na tela do computador um texto do Word escrito no estilo "Colunas de Jornal" deve-se escolher o modo de exibição

- (A) normal.
- (B) básico.
- (C) layout da Web.
- (D) layout de impressão.
- (E) estrutura de tópicos.

32. Para remover vários blocos de texto de um documento e inseri-los de uma só vez em um único local do documento, deve-se armazená-lo na (o)

- (A) área de transferência.
- (B) área de trabalho.
- (C) spike.
- (D) backspace.
- (E) galeria de estilos.

33. No Word as ações abrir, salvar e imprimir encontram-se na

- (A) barra de ferramentas padrão.
- (B) barra de ferramentas formatação.
- (C) barra de status.
- (D) barra de menus.
- (E) barra de título.

34. No Excel, o recurso Auto Conclusão

- (A) reconhece o padrão que está sendo digitado numa seqüência de caracteres e tentará completá-lo.
- (B) automaticamente copia a formatação da célula anterior.
- (C) salva o documento a cada três minutos.
- (D) insere no rodapé do documento a data e horário de finalização.
- (E) salva o documento e fecha o aplicativo.

35. Numa planilha de Excel, uma célula com um ponto vermelho no canto direito significa que

- (A) existe uma célula oculta à direita.
- (B) existe um comentário ativo.
- (C) existe um erro de sintaxe na fórmula.
- (D) a célula faz parte de uma tabela dinâmica.
- (E) existe um marcador de destaque para o conteúdo da célula.

36. Os tipos de gráfico de dispersão, radar e bolhas, são usados **respectivamente** quando se quer

- (A) comparar categorias de dados verticalmente / mostrar tendências por categorias em determinado período de tempo / rastrear as alterações em duas variáveis em relação a alterações feitas em uma terceira variável.
- (B) combinar gráficos de linhas e colunas, desenhado especialmente para analisar preços de ações / enfatizar a importância relativa de valores em determinado período de tempo / mostrar tendências por categorias em determinado período de tempo.
- (C) rastrear as alterações em duas variáveis em relação a alterações feitas em uma terceira variável / enfatizar a importância relativa de valores em determinado período de tempo / mostrar tendências por categorias em determinado período de tempo.
- (D) mostrar as mudanças nos dados ou na frequência dos dados em relação a um ponto central / comparar categorias de dados verticalmente / mostrar tendências por categorias em determinado período de tempo.
- (E) representar a relação entre dois tipos de dados relacionados / mostrar as mudanças nos dados ou na frequência dos dados em relação a um ponto central / destacar grupos de valores, semelhante ao gráfico de dispersão.

37. O slide mestre tem a função de

- (A) mostrar todos os slides da apresentação em um único slide.
- (B) abrir outras apresentações para a importação de slides.
- (C) abrir janelas para a importação de figuras da Web e planilhas do Excel.
- (D) criar uma interrupção com um slide em branco no meio da apresentação.
- (E) controlar todos os slides da apresentação definindo a formatação da fonte e a posição dos objetos de texto.

38. Quando num slide de PowerPoint um usuário seleciona uma ou várias caixas de texto e depois, na barra de ferramentas Estrutura de Tópicos, clica no botão Elevar, o resultado será

- (A) o slide passará a ocupar a primeira posição no modo de exibição Classificação de Slides.
- (B) a criação de uma cópia idêntica do slide.
- (C) a inversão de posição das caixas de texto do slide.
- (D) a expansão de um slide em vários slides, conforme a quantidade de caixas de texto selecionadas.
- (E) as caixas de texto selecionadas serão transferidas para o slide anterior.



39. Quando se inicia o PowerPoint, a caixa de diálogo de inicialização oferece quatro opções para começar, que são

- (A) estilo de apresentação, opções de apresentação, modelo de estrutura e abrir uma apresentação existente.
- (B) opções de apresentação, apresentação padrão, abrir uma apresentação existente e tópicos de apresentação.
- (C) assistente de auto conteúdo, modelo de estrutura, apresentação em branco e abrir uma apresentação existente.
- (D) assistente de auto conteúdo, tópicos de apresentação, estilo de apresentação e apresentação em branco.
- (E) modelo de estrutura, opções de apresentação, painel de apresentações e apresentação padrão.

40. O recurso para gerenciamento de dados no Excel que exibe campos e registros de uma lista, facilitando combinações e análises, chama-se

- (A) tabela dinâmica.
- (B) estrutura de tópicos.
- (C) auto filtro.
- (D) classificação personalizada.
- (E) resumo de cenário.

41. Para adicionar texto na apresentação pode-se entrar com conteúdo nos modos de exibição

- (A) slides, normal ou estrutura de tópicos.
- (B) anotações, classificação de slides ou apresentação.
- (C) estrutura de tópicos, apresentação ou anotações.
- (D) normal, apresentação e classificação de slides.
- (E) classificação de slides, anotação e estrutura de tópicos.

42. Usando Configurações Regionais no Painel de Controle do Windows 2000 Pro, você poderá realizar uma das opções abaixo. Assinale a alternativa **correta**.

- (A) Configurar velocidade do cd-rom.
- (B) Ajustar os quadros da webcam.
- (C) Instalar múltiplos idiomas.
- (D) Configurar o mouse.
- (E) Instalar impressora local.

43. O Internet Explorer armazena no disco rígido uma cópia local de cada arquivo visualizado com a intenção de acelerar a navegação. Esse processo é chamado de

- (A) Internet Files.
- (B) temporary web.
- (C) cache.
- (D) fast files.
- (E) save files.

44. Qual a forma mais rápida para reencontrar sites visitados na última semana, levando-se em conta que não houve nenhuma limpeza no micro?

- (A) Verificar os arquivos da Internet.
- (B) Verificar os favoritos.
- (C) Verificar a pasta histórico.
- (D) Verificar a barra de endereços.
- (E) Acessar cookies.

45. Quando o usuário seleciona uma palavra e aciona Shift+F7 no Word2000, o que acontece?

- (A) Esse comando abre o dicionário de sinônimos.
- (B) Esse comando abre o corretor ortográfico.
- (C) Esse comando sublinha a palavra escolhida.
- (D) Esse comando negrita a palavra escolhida.
- (E) Esse comando criará um índice analítico.

#### CONHECIMENTOS ESPECÍFICOS

46. A comunicação em si é a etapa mais simples a ser executada em uma organização. Porém, um dos maiores obstáculos é o de se estabelecer quando a instrução deve ser *verbal* ou *escrita*.

Ao adotar a comunicação *escrita*, torna-se necessário que:

- I. A instrução seja a mais detalhada possível.
- II. A instrução contenha procedimentos para um agir ético profissional.
- III. A instrução seja clara e completa.
- IV. A instrução assegure um mínimo de previsibilidade comportamental.
- V. A instrução atenda a todos indistintamente.

Analisando-se as proposições anteriores, conclui-se que está(ão) **correta(s)**

- (A) somente a proposição V.
- (B) somente a proposição IV.
- (C) somente a proposição II.
- (D) somente a proposição I.
- (E) somente a proposição III.





47. Agindo em conformidade com os princípios e as práticas geralmente reconhecidas, o primeiro dever do arquivista é o de manter a integridade dos documentos que são valorizados por seus cuidados e sua vigilância. A conservação deve ser medida preventiva consistindo, sobretudo, na higienização ambiental.

Assim sendo, para melhor conservar os documentos, o arquivista deve

- I. lavar as mãos antes de tocá-los.
- II. amarrar os documentos com barbante, antes de colocar nas caixas.
- III. grampear os documentos para evitar perda.
- IV. limpá-los com pano úmido em álcool ou produto químico similar.
- V. acondicionar adequadamente os documentos e colocá-los em caixas previamente identificadas.

Analisando-se as proposições anteriores, conclui-se que está(ão) **correta(s)**:

- (A) apenas a proposição IV.
- (B) apenas as proposições II e V.
- (C) apenas as proposições III e IV.
- (D) apenas as proposições I e V.
- (E) apenas as proposições I, II e III.

48. O desempenho na realização de qualquer tipo de tarefa é influenciado por forças internas denominadas *motivos da ação humana*, as quais produzem a *motivação*. Podemos citar como exemplos de motivos internos:

- I. Discurso de exortação feito por líder político.
- II. Valores e habilidades das pessoas.
- III. Desafio proposto pelo gerente de vendas.
- IV. Escala de progressão salarial.
- V. Perspectiva de receber gratificação.

Analisando-se as proposições anteriores, conclui-se que está **correta**

- (A) somente a proposição III.
- (B) somente a proposição II.
- (C) somente a proposição V.
- (D) somente a proposição I.
- (E) somente a proposição IV.

49. O sucesso de um sistema de informações depende da qualidade do pessoal envolvido na

- (A) distribuição quantitativa de informações úteis aos administradores.
- (B) seletividade da informação a ser distribuída aos usuários.
- (C) segurança da informação, vista como um dos mais valiosos patrimônios das organizações.
- (D) adequação de tecnologia e de fontes de dados e informações oriundas principalmente de fontes externas.
- (E) alimentação e funcionamento do processo.

50. Um processo de controle tradicional compreende:

- (A) estabelecer padrões de desempenho; medir o desempenho atual; comparar o desempenho com padrões; feedback (ou realimentação).
- (B) estabelecer padrões de desempenho; medir o desempenho do controle gerencial; comparar o desempenho com padrões da administração do tempo; feedback (ou realimentação).
- (C) estabelecer padrões de desempenho; medir o desempenho dos controles comportamentais; comparar o desempenho com controles de insumo e de produto.
- (D) estabelecer padrões de desempenho; medir o desempenho do controle quantitativo; comparar o desempenho com orçamento qualitativo; feedback (ou realimentação).
- (E) estabelecer padrões de desempenho; medir o desempenho de controle sobre estratégias, comparar o desempenho com estados de natureza e resultados; feedback (ou realimentação).

51. O planejamento estabelece o esforço coordenado, através de planos de ação, que indicam direções, reduzem o impacto das mudanças, minimizam desperdícios e redundâncias, e estabelecem os padrões usados no controle. Quando os colaboradores sabem para onde a organização está indo e como eles devem contribuir para atingir os objetivos, eles podem coordenar suas atividades, cooperar uns com os outros e trabalhar em equipes. Sem o planejamento, os departamentos poderiam estar trabalhando com propósitos divergentes, impedindo a organização de se mover de forma eficaz na direção de seus objetivos. Em função do estágio em que se encontra, o planejamento pode assumir características determinísticas e/ou características probabilísticas. Em nível de execução, o planejamento estratégico para uma organização tende a ser responsabilidade dos

- I. Controladores
- II. Gerentes de nível médio
- III. Administradores Profissionais
- IV. Diretores de produção
- V. Altos executivos

Analisando-se as proposições anteriores, conclui-se que está(ão) **correta(s)**

- (A) apenas as proposições IV e V.
- (B) apenas a proposição II.
- (C) apenas as proposições I e III.
- (D) apenas as proposições V.
- (E) apenas as proposições I, II e III.



52. A delegação de poderes ou de autoridade ocorre até nas menores organizações. Quando o gerente da mercearia contrata um ajudante, inicialmente, delega-lhe uma série de tarefas de rotina, explicando-lhe, pormenorizadamente, o que deseja. À medida que aumenta o movimento da mercearia, repete-se este processo de delegação. No entanto, uma das principais dificuldades relacionadas com a autoridade é o não-reconhecimento das limitações, quer expressas ou subentendidas, que cercam quase toda delegação de poderes. Na maioria das vezes, o administrador simplesmente autoriza a realização de determinadas atividades, sem as definir com precisão ou sem se deter seriamente sobre a questão.

Embora as idéias básicas sobre delegação sejam aparentemente simples, tem ocorrido com muita frequência uma série de dificuldades, tais como: Por que delegar? A quem delegar, se não confio no meu pessoal? Como delegar, se continuo sendo o responsável em última instância?

Assim sendo, a delegação de poderes refere-se ao processo pelo qual os gerentes:

- I. Fixam metas a cumprir, lembrando que metas e objetivos precisam ser quantificáveis, caso contrário não passam de simples desejos.
- II. Atribuem poderes aos seus subordinados, considerando que a cada autoridade delegada deve obrigatoriamente equivaler uma igual responsabilidade.
- III. Explicitam objetivos não atingidos e apresentam um novo plano de ação, tendo em vista que o planejamento é sempre um instrumento reversível em função das contingências administrativas.
- IV. Desempenham as tarefas de acordo com as conveniências que se apresentarem mais favoráveis, já que é mais razoável e seguro perguntar ao superior hierárquico.
- V. Atribuem tarefas, autoridade e responsabilidade aos subordinados, lembrando que nunca se delega responsabilidade, uma vez que a toda autoridade equivale igual responsabilidade.

Analisando-se as proposições anteriores, conclui-se que está(ão) **correta(s)**

- (A) somente a proposição II.
- (B) somente a proposição IV.
- (C) somente as proposições II e V.
- (D) somente as proposições II e IV.
- (E) somente as proposições I, III.

53. As teorias sobre a liderança sempre acompanharam o desenvolvimento da teoria administrativa. Assim sendo, pode-se dizer que, segundo as teorias situacionais de liderança,

- (A) a liderança é uma habilidade pessoal, que torna algumas pessoas mais aptas a influenciar outras.
- (B) a liderança situacional é uma habilidade que torna algumas pessoas mais aptas a influenciar pessoas e grupos, dependendo da circunstância encontrada.
- (C) a partir do momento em que os indivíduos ingressam em uma organização, os fatores cognitivos deixam de exercer alguma influência sobre a sua motivação.
- (D) não existe um único estilo ou característica de liderança válida para toda e qualquer situação. Cada tipo de situação requer um tipo de liderança diferente para alcançar a eficácia dos subordinados.
- (E) um estilo de liderança democrática implica em liberdade completa para as decisões grupais ou individuais.

54. O processo de tomada de decisão está associado ao conceito de *planejamento*. E uma das etapas do planejamento é a *fixação de objetivos*. Há três tipos de objetivos a atingir: CP – curto prazo (*objetivos operacionais*); MP – médio prazo (*objetivos departamentais*); e LP – longo prazo (*objetivos organizacionais*).

Assinale a sigla **correspondente** na coluna da direita, associando os objetivos listados na coluna da esquerda.

1	Utilização eficiente dos recursos	( ) CP ( ) MP ( ) LP
2	Retorno sobre os investimentos	( ) CP ( ) MP ( ) LP
3	Aumento do faturamento	( ) CP ( ) MP ( ) LP
4	Redução de custos	( ) CP ( ) MP ( ) LP
5	Programa de captação de recursos	( ) CP ( ) MP ( ) LP

Assinale a alternativa que apresenta a seqüência **correta**, da coluna da direita, de cima para baixo.

- (A) 1 (CP) / 2 (LP) / 3 (MP) / 4 (MP) / 5 (CP)
- (B) 1 (MP) / 2 (LP) / 3 (LP) / 4 (CP) / 5 (MP)
- (C) 1 (LP) / 2 (MP) / 3 (LP) / 4 (CP) / 5 (LP)
- (D) 1 (CP) / 2 (LP) / 3 (CP) / 4 (MP) / 5 (LP)
- (E) 1 (MP) / 2 (CP) / 3 (MP) / 4 (LP) / 5 (CP)



55. A departamentalização funcional, baseada no agrupamento de atividades pelo critério da similaridade de habilidades, conhecimentos e recursos, dá ênfase na especialização das funções como produção, compras, marketing, finanças e outras.

Dessa forma, pode-se afirmar que é desvantagem nessa forma de organização

- (A) a excelente coordenação intradepartamental.
- (B) a especialidade técnica e administrativa.
- (C) os elevados custos administrativos e operacionais.
- (D) a limitação dos administradores.
- (E) os menores custos administrativos e operacionais.

56. Considerando-se as competências do Tribunal de Contas do Município de São Paulo, assinale a opção **incorreta**.

- (A) Dar parecer, no prazo de 90 (noventa) dias da data do recebimento, sobre as contas anuais encaminhadas pelo Prefeito.
- (B) Proceder à auditoria financeira e orçamentária da Administração Municipal e da Câmara, no exercício de suas funções.
- (C) Apreciar a legalidade das concessões iniciais de aposentadorias e pensões concedidas pelo Município.
- (D) Sustar a execução dos contratos, em caso de não atendimento da determinação do Tribunal, para regularização da ilegalidade ou irregularidade de qualquer despesa.
- (E) Aplicar multas aos servidores responsáveis por ilegalidades ou irregularidades apuradas no exercício de suas funções, ligadas à execução da despesa pública, observado o disposto no artigo 55, da Lei 9.167, de 03/12/80.

57. As irregularidades ou ilegalidades praticadas no âmbito da Administração Pública **não** podem ser denunciadas

- (A) pelos responsáveis pelo controle interno.
- (B) por qualquer cidadão.
- (C) pelos partidos políticos.
- (D) pelas associações ou sindicatos.
- (E) pelos membros do Poder Judiciário.

58. "A sociedade tem direito de pedir conta a todos os agentes quanto à sua administração".

A respeito do preceito acima, pode-se afirmar que a expressão "pedir conta"

- (A) trata do controle incidente sobre as atividades de qualquer pessoa física ou jurídica, pública ou privada, que resulte despesa, receita, assunção de obrigações ou comprometimento de bens ou valores públicos.
- (B) trata do controle de pessoa física ou jurídica, que utilize recursos públicos.
- (C) trata da aplicação do princípio da impessoalidade na atividade administrativa.
- (D) trata da eficiência do agente público no exercício de seu poder estatal.
- (E) trata do controle interno dos agentes públicos pela própria Administração.

59. Segundo a doutrina, considera-se Agente Público todo aquele que atua em nome do Poder Público.

Antônio, estudante de medicina, é convocado para atuar como mesário na eleição para Presidente da República, no ano de 2006.

Enquanto está no exercício dessa função pública, Antônio será enquadrado na categoria de

- (A) agente político, por prestar atividade política.
- (B) servidor público contratado temporariamente para exercício dessa função.
- (C) particular em colaboração com o Poder Público, requisitado para a prestação dessa atividade pública.
- (D) contratado pelo Poder Público para locação civil de serviços.
- (E) particular em colaboração com o Poder Público, por vontade própria.

60. Determinado servidor público pratica ato ilícito administrativo que vem ao conhecimento do seu chefe imediato. Este, para não ser responsabilizado por negligência, aplica de imediato a pena de suspensão por 05 (cinco) dias. Inconformado com a aplicação daquela penalidade sem atendimento dos requisitos legais, deverá o servidor alegar em seu favor que fora descumprido o princípio da

- (A) legalidade e da impessoalidade.
- (B) moralidade e da publicidade.
- (C) impessoalidade e da motivação.
- (D) legalidade e da moralidade.
- (E) ampla defesa e do contraditório.

