

Prefeitura Municipal de Ibirajú/ES

**CONCURSO PÚBLICO
Nº 001/2015**



Técnico de Radiologia

Manhã

Organizadora:



Texto para responder às questões de **01** a **05**.

Uso indevido de celular vira rotina nas escolas

Na América Latina, estima-se que 60% das crianças ganham o seu primeiro telefone celular aos 12 anos. Especificamente no Brasil, uma em cada três crianças acessa a *internet* por dispositivos móveis e a média de idade para se ganhar um celular tem sido 8 anos. Esses números evidenciam o alcance tecnológico na nova geração de brasileiros conectados, que segundo uma recente pesquisa do Instituto *iStart*, – órgão que tem a missão de levar mais educação em Ética e Segurança Digital para as famílias brasileiras – ainda não está recebendo orientações adequadas por parte da família e até da escola para o uso ético, legal, seguro e saudável destes dispositivos digitais.

O estudo aponta que o mau uso das novas ferramentas tecnológicas no ambiente escolar é frequente e as instituições pesquisadas foram unânimes ao afirmar que já registraram em média 20 ocorrências de utilização inadequada dos dispositivos entre os alunos desde o início do ano letivo de 2015. Os incidentes mais comuns têm sido: *cyberbullying* (75%), distração, dispersão e interferência no andamento da aula por conta do manuseio do celular (56,25%) e a exposição demasiada de intimidade com o compartilhamento de imagens íntimas de menores de idade (31,25%).

Na avaliação da Dra. Patricia Peck Pinheiro, advogada especialista em Direito Digital e fundadora do Instituto *iStart*, hoje o celular é uma ferramenta poderosa que funciona como a porta da rua digital, abrindo caminhos para as crianças ficarem expostas a bilhões de pessoas conectadas, onde não há muros nem portas. “Os pais devem alertar seus filhos sobre estes riscos. Pelo Estatuto da Criança e do Adolescente (ECA), a criança, que é o menor até 12 anos incompletos, não pode ficar desacompanhada de um adulto, seja em casa, na rua tradicional ou na *internet*. Sempre tem que haver um adulto responsável supervisionando e assistindo.”

A advogada enaltece que a atual realidade interconectada exige preparo para usar essas ferramentas de forma saudável e segura, pois qualquer descuido pode gerar muita dor de cabeça e danos bem reais. “Pais e professores que tiveram toda uma educação mais analógica hoje têm o desafio de precisarem orientar os jovens digitais sobre a importância da boa conduta no uso destes recursos, ajudando-os a despertar essa visão crítica de que a moda passa, mas o conteúdo fica nas redes e se perpetua na *web*”, afirma Patricia.

A Dra. Patricia Peck Pinheiro é advogada especialista em Direito Digital, formada pela Universidade de São Paulo, com especialização em negócios pela *Harvard Business School*, curso de Gestão de Riscos pela Fundação Dom Cabral e MBA em *marketing* pela *Madia Marketing School*. É Sócia Fundadora do escritório Patricia Peck Pinheiro Advogados, da empresa de cursos Patricia Peck Pinheiro Treinamentos e do Instituto *iStart* de Ética Digital que conduz o Movimento Família mais Segura na *Internet*.

(Disponível em: <http://www.desafiosdaeducacao.com.br/blog/>. Adaptado.)

01

No referido texto, a tese defendida pelo enunciador é de que

- A) no Brasil, o número de jovens que possuem e usam dispositivos móveis é superior ao percentual de toda a América Latina.
- B) o uso seguro, legal, ético e saudável do dispositivo móvel por parte dos jovens deve ser orientado no âmbito familiar e escolar.
- C) na América Latina mais da metade dos jovens até 12 anos possui algum dispositivo móvel o que causa o uso indevido, principalmente nas escolas.
- D) os jovens não estão recebendo orientações adequadas para o uso ético, legal e seguro dos dispositivos móveis, cabendo aos pais essa função educativa.

02

Analise as afirmativas a seguir.

- I. Entre os incidentes mais comuns relatados no texto está a distração em sala de aula, muitas vezes com interferências no andamento das aulas.
- II. Menores de idade com pouca orientação no manuseio dos equipamentos acabam tendo suas imagens íntimas compartilhadas na *web*.
- III. É comum encontrar crianças que estão passando pelo *cyberbullying*, os celulares facilitam a agressão que inclui ameaças de dano ou intimidação excessiva.

Está(ão) correta(a) a(s) afirmativa(s)

- A) I, II e III.
- B) III, apenas.
- C) I e II, apenas.
- D) II e III, apenas.

03

Analise o trecho a seguir.

“... o mau uso das novas ferramentas tecnológicas no ambiente escolar é frequente e as instituições pesquisadas foram unânimes ao afirmar que já registraram em média 20 ocorrências...” (2º§) Analise as alterações realizadas nessa passagem do texto e assinale a alternativa que altera basicamente o seu sentido.

- A) “... o mau uso das novas ferramentas tecnológicas no ambiente escolar é frequente e as instituições pesquisadas foram maioria ao afirmar que já registraram em média 20 ocorrências...”
- B) “... o mau uso das novas ferramentas tecnológicas no ambiente escolar é frequente e as instituições pesquisadas foram afinadas ao afirmar que já registraram em média 20 ocorrências...”
- C) “... o mau uso das novas ferramentas tecnológicas no ambiente escolar é frequente e as instituições pesquisadas foram acordantes ao afirmar que já registraram em média 20 ocorrências...”
- D) “... o mau uso das novas ferramentas tecnológicas no ambiente escolar é frequente e as instituições pesquisadas foram congruentes ao afirmar que já registraram em média 20 ocorrências...”

04

“Pais e professores que tiveram toda uma educação mais analógica hoje têm o desafio de precisarem orientar os jovens digitais sobre a importância da boa conduta no uso destes recursos, ajudando-os a despertar essa visão crítica de que a moda passa, mas o conteúdo fica nas redes e se perpetua na web...” (4º§) Pela expressão educação analógica entende-se, no texto, que:

- A) Os pais receberam a mesma educação que a geração dos filhos, e por isso têm facilidade de explicar como utilizar os equipamentos eletrônicos.
- B) Os pais encontram mais facilidade em orientar os filhos por terem recebido educação analógica, isso facilita a orientação aos filhos digitais.
- C) Os pais encontram dificuldades em explicar aos filhos sobre o uso de equipamentos eletrônicos, pois os filhos não possuem familiaridades com os equipamentos eletrônicos.
- D) Os pais receberam uma educação diferente, em que o uso das tecnologias não eram tão presentes, e por isso encontram dificuldades em passar uma educação digital aos filhos.

05

“Esses números evidenciam o alcance tecnológico na nova geração de brasileirinhos conectados, (...)” (1º§). O termo em destaque apresenta uma formação morfológica semelhante ao do vocábulo

- A) analógica.
- B) incidentes.
- C) interconectada.
- D) compartilhamento.

06

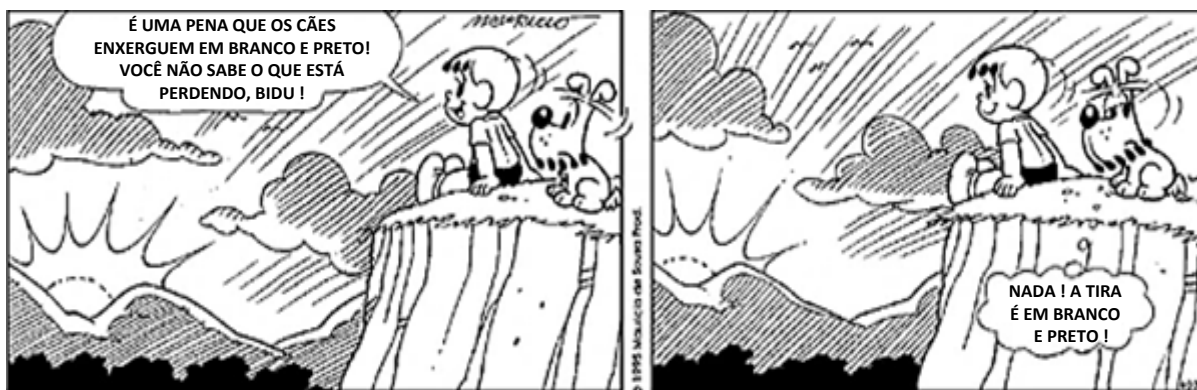
Leia a oração a seguir: “Sua mãe sentiu orgulho de que você se comportou.”

Quanto à classificação sintática, a oração em análise é subordinada

- A) adverbial causal.
- B) adverbial conformativa.
- C) substantiva objetiva direta.
- D) substantiva completiva nominal.

07

Observe a tirinha.



Copyright ©1999 Mauricio de Sousa Produções Ltda. Todos os direitos reservados.

A função de linguagem que predomina no texto anterior é a

- A) conativa.
- B) metáfora.
- C) referencial.
- D) metalinguística.

08

Leia a oração a seguir: “Seria salutar se todos aprendessem a usar bem os celulares.”

Acerca da oração anterior, analise as afirmativas a seguir.

- I. A expressão “seria salutar” é algo incerto que depende de uma condição para ser concluído.
- II. Ao empregar a forma verbal “aprendessem”, o enunciador deixa explícito que há a possibilidade de uma mudança ocorrer no presente ou no futuro.
- III. A forma verbal “aprendessem” está no pretérito imperfeito do subjuntivo.

Estão corretas as afirmativas

- A) I, II e III.
- B) I e II, apenas.
- C) I e III, apenas.
- D) II e III, apenas.

09

Leia os enunciados a seguir.

- I. Aspiramos a uma vida mais digna.
- II. Meditei sobre o tema proposto pela professora.
- III. Eu obedeci ao chefe sem questioná-lo.

Quanto à regência verbal, estão corretos os enunciados

- A) I, II e III.
- B) I e II, apenas.
- C) I e III, apenas.
- D) II e III, apenas.

10

Leia a charge a seguir.



(Disponível em: <http://blog.segr.com.br/charges/>.)

Os verbos são utilizados conforme a intenção discursiva do enunciador, podendo indicar atitudes de certeza, de dúvida, de ordem etc. Assinale a alternativa que indica a ação enunciativa expressa pela perífrase verbal “Estou tentando”.

- A) Ação verbal finalizada no presente do indicativo.
- B) Ação verbal em processo marcada pelo gerúndio.
- C) Ação verbal a ser realizada no futuro do subjuntivo.
- D) Ação verbal concluída no pretérito perfeito do indicativo.

RACIOCÍNIO LÓGICO

11

Um teste com 10 questões foi realizado por vários estudantes. Considere que a probabilidade daqueles que conseguiram acertar as três últimas questões também acertem todas as demais é de 50%. Em um grupo de quatro alunos que acertaram as três últimas questões, a probabilidade de que exatamente três deles tenham acertado todas as questões do teste é de:

- A) 25%.
- B) 40%.
- C) 50%.
- D) 75%.

12

A soma dos dois primeiros termos de uma progressão aritmética é igual a -13 . Se o quarto termo dessa sequência é 6, então é correto afirmar que

- A) a razão é um número menor que 5.
- B) os três primeiros termos são negativos.
- C) a soma dos algarismos do décimo termo é 9.
- D) o primeiro termo é um número maior que -7 .

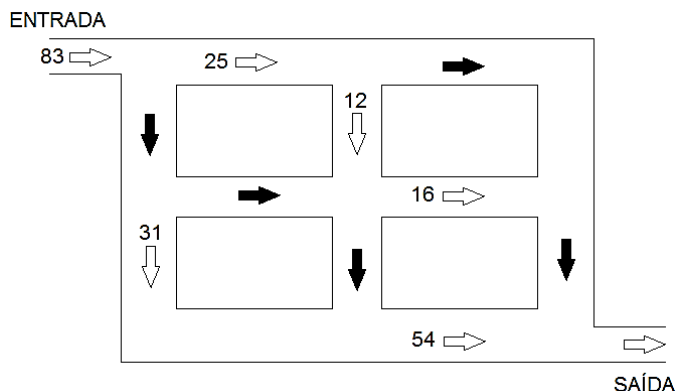
13

Numa fábrica 16 máquinas produzem 6.400 peças diariamente. Se mais três máquinas forem adquiridas, o número de peças produzidas por dia aumentará para

- A) 7.200.
- B) 7.600.
- C) 8.100.
- D) 8.400.

14

O esquema representa o fluxo de veículos no período de uma hora entre os pontos de entrada e saída de um certo bairro; analise-o.

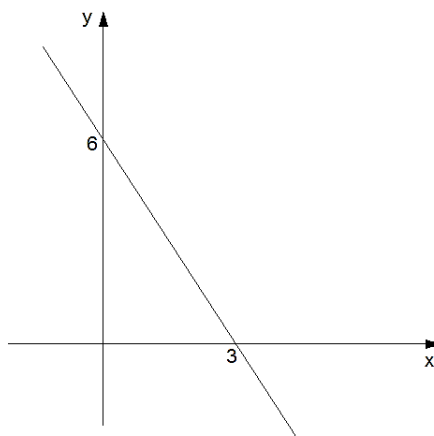


A soma dos valores numéricos das setas em negrito é igual a:

- A) 148.
- B) 150.
- C) 152.
- D) 154.

15

Analise o gráfico de uma função do primeiro grau.



A função em questão é:

- A) $y = -2x + 6$.
- B) $y = 3x - 2$.
- C) $y = 2x - 3$.
- D) $y = -3x + 6$.

CONHECIMENTOS ESPECÍFICOS

16

Segundo a Portaria SVS/MS nº 453, de 1º de junho de 1998, é obrigatório que equipamentos com tensão de tubo superior a 70 kVp devem possuir uma filtração total permanente não inferior ao equivalente a 2,5 mm de alumínio. O objetivo da filtração citada anteriormente é:

- A) Diminuir a dose no paciente.
- B) Reduzir a radiação espalhada.
- C) Melhorar contraste da imagem.
- D) Aumentar automaticamente o kV.

17

Os Códigos de Ética Profissionais têm por objetivo estabelecer os princípios ético-morais pelos quais os profissionais devem seguir e aplicar. A Resolução Conter nº 15/2011 dispõe sobre a reformulação do código de ética dos profissionais das técnicas radiológicas. Segundo este código de ética, é vedado ao técnico de radiologia:

- A) Posicionar-se contrariamente a movimentos reivindicatórios da categoria com a finalidade de obter vantagens.
- B) O técnico e o tecnólogo devem fornecer todas as informações sobre exames ou tratamentos, incluindo informações técnicas e clínicas.
- C) Em qualquer situação, quando na função de professor-orientador ou preceptor, não fazer comentário que deprecie a profissão ou local de trabalho.
- D) No desempenho de suas funções profissionais, somente executar técnicas radiológicas, radioterápicas, nuclear e industrial, mediante requisição.

18

Um parâmetro que deve ser ajustado pelo técnico ao executar uma radiografia é a corrente que está indicada no painel de comando (mA). Quando este parâmetro é ajustado, o operador está ajustando:

- A) Tensão no ânodo.
- B) Tensão no cátodo.
- C) Corrente no filamento.
- D) Corrente entre o ânodo e o cátodo.

19

Um dos pontos importantes no exame radiológico é a revelação do filme, que consiste em transformar os grãos de brometo de prata que estão no filme em imagem. Assinale a alternativa em que os passos do processo de revelação estão na sequência que devem acontecer.

- A) Fixação, lavagem, secagem e revelação.
- B) Revelação, fixação, secagem e lavagem.
- C) Fixação, revelação, secagem e lavagem.
- D) Revelação, fixação, lavagem e secagem.

20

Um exame comumente feito em uma clínica de radiologia é para o estudo dos seios paranasais. Ao realizar essa radiografia é aconselhável o uso do cone de colimação, pois este melhora o contraste da imagem. Isso acontece porque o cone

- A) aumenta a corrente anódica.
- B) diminui a radiação espalhada.
- C) melhora o contato tela-filme.
- D) melhora o posicionamento do paciente.

21

A monitoração pessoal é obrigatória dentro de um serviço de radiologia, conforme Portaria nº 453, de 1º de junho de 1988 do Ministério da Saúde. A utilização correta do dosímetro pessoal, para realizar radiografias e exames de tomografias é:

- A) No tórax do usuário.
- B) Sempre voltado para o feixe de radiação.
- C) Na cintura, pois as gônadas não são os órgãos mais radiosensíveis.
- D) Na altura do abdômen para aferir a dose recebida de maneira correta.

22

A proteção radiológica se baseia em três fatores fundamentais que o técnico precisa saber para aplicar em sua prática e evitar exposições desnecessárias à radiação. Esses três fatores ou princípios da proteção radiológica são:

- A) kV, mAs e distância.
- B) Dosímetro, avental e biombo.
- C) Tempo, distância e blindagem.
- D) Blindagem, técnica e posicionamento.

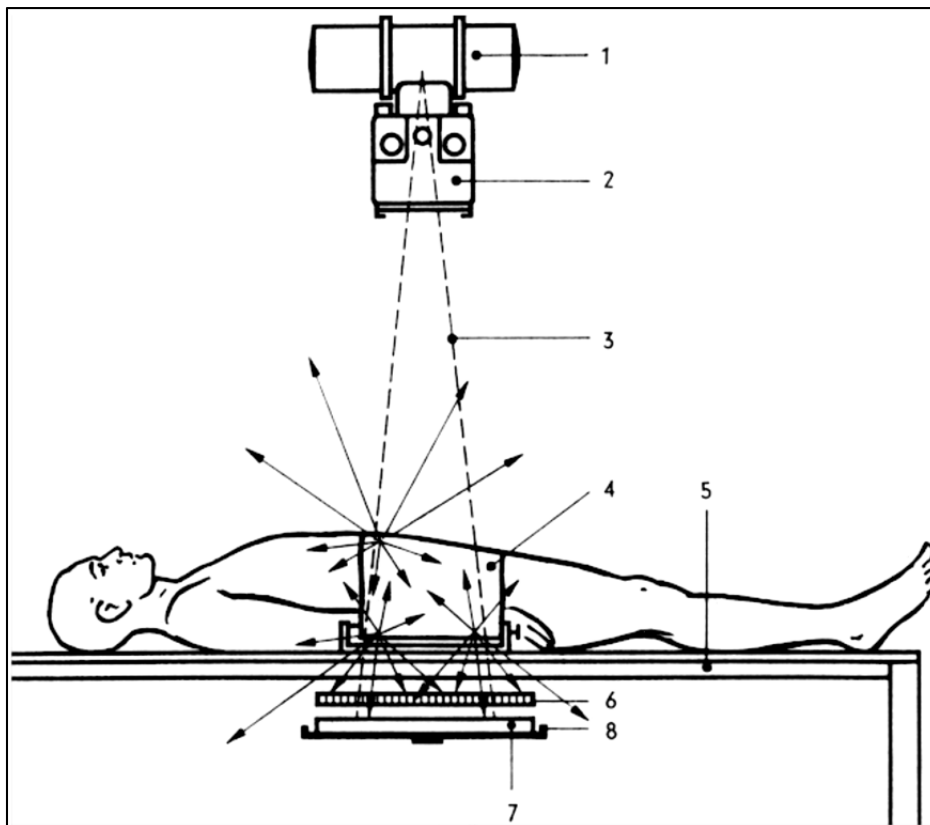
23

Após a realização de uma radiografia, é correto afirmar que

- A) a entrada pode ser imediata se o técnico estiver utilizando avental de chumbo.
- B) deve-se esperar 5 segundos atrás do biombo de proteção, devido à presença de radiação na sala.
- C) pode-se entrar na sala normalmente, pois não existe radiação presente após a execução do exame.
- D) necessita-se esperar alguns segundos e manipular o paciente com luvas, pois existe radiação residual no paciente.

24

Um equipamento fixo de radiologia convencional é composto por muitas partes e acessórios destinados a execução de imagens radiológicas. De acordo com o exposto, analise a figura a seguir.



Assinale a alternativa que faz a correta referência entre os números e as partes do aparelho.

- A) 1. grade antidifusora; 2. cabeçote do equipamento; 3. feixe primário; 4. faixa de compressão do paciente; 5. mesa de exames; 6. sistema de colimação interna do feixe; 7. filme radiográfico; e, 8. porta-chassi.
- B) 1. cabeçote do equipamento; 2. sistema de colimação interna do feixe; 3. feixe primário; 4. faixa de compressão do paciente; 5. mesa de exames; 6. grade antidifusora; 7. filme radiográfico; e, 8. porta-chassi.
- C) 1. cabeçote do equipamento; 2. sistema de colimação interna do feixe; 3. feixe primário; 4. faixa de compressão do paciente; 5. mesa de exames; 6. porta-chassi; 7. filme radiográfico; e, 8. grade antidifusora.
- D) 1. cabeçote do equipamento; 2. sistema de colimação interna do feixe; 3. feixe primário; 4. faixa de compressão do paciente; 5. mesa de exames; 6. grade antidifusora; 7. porta-chassi; e, 8. filme radiográfico.

25

Para realização de uma imagem radiográfica com excelente qualidade, o técnico de radiografia deve considerar o efeito anódico do aparelho de radiografia. O efeito anódico trata-se de:

- A) Método de redução de dose na pele.
- B) Maior intensidade da radiação em tubos com ânodos rotatórios.
- C) Maior intensidade da radiação na extremidade do cátodo comparado ao eixo central do feixe.
- D) Aquecimento no tubo do equipamento, responsável pelo baixo rendimento na produção de radiação.

CONHECIMENTOS GERAIS

26



“A imagem anterior é uma representação do vídeo divulgado pelo grupo de *hackers* _____, conhecido por ataques na *internet* contra organizações e indivíduos controversos, onde seu integrante declarou guerra à(ao) _____ após os atentados de Paris: ‘Vocês devem saber que vamos encontrá-los’, diz a gravação em francês.” Assinale a alternativa que completa correta e sequencialmente a afirmativa anterior.

- A) *Web Ninjas* / Síria
 B) *LulzSec* / Islamismo
 C) *Willis Group* / *Al Qaeda*
 D) *Anonymous* / Estado Islâmico

27

“O rompimento de duas barragens de uma mineradora liberou uma enxurrada de lama que causou grande destruição em um distrito de Mariana, em Minas Gerais, deixando pessoas mortas e toda a comunidade destruída. As barragens de Fundão e Santarém, da Samarco, estão localizadas entre Mariana e Ouro Preto e, ao se romperem, liberaram uma onda de lama que teria chegado a 2,5 m de altura e atingido um dos principais rios da região Sudeste do país, deixando vários municípios de Minas Gerais e do Espírito Santo sem água.” Trata-se do rio:

- A) Doce.
 B) São Francisco.
 C) Paraíba do Sul.
 D) Jequitinhonha.

28

Barack Obama anunciou mudanças na atuação da NSA no final de 2015. No entanto, em discurso, ele disse por vários momentos que o país não irá se desculpar por fazer “o que serviços de inteligência de qualquer outra nação faz”. Foi enfático ao afirmar: “Nós não vamos nos desculpar simplesmente porque nossos serviços podem ser mais eficazes, mas chefes de Estado e governo com quem trabalhamos, e de cuja cooperação dependemos, podem se sentir confiantes de que estamos tratando-os como verdadeiros parceiros”. O presidente dos Estados Unidos estava se referindo especificamente a

- A) vazamento de documentos de transações comerciais internacionais dos Estados Unidos com várias nações aliadas, efetuadas pelo site *Wikileaks*, de *Julian Assange*, expondo ao mundo acordos considerados impróprios às regulações existentes para relações comerciais internacionais.
 B) crise diplomática que se procedeu com diversos países aliados depois que o ex-técnico de informática da NSA *Edward Snowden* vazou documentos sobre a espionagem norte-americana, revelando que líderes mundiais foram monitorados, como a presidenta *Dilma Rousseff* e a chanceler alemã *Angela Merkel*.
 C) ataques terroristas de 11 de setembro de 2001 e da Maratona de *Boston* de 2013 que expuseram ao mundo a fragilidade do serviço secreto norte-americano, incapaz de prever ações que foram articuladas e desenvolvidas no país, por cidadãos árabes envolvidos em ações terroristas em outras nações do planeta.
 D) derrota efetuada pelo Brasil contra os Estados Unidos na Organização Mundial do Comércio – OMC – onde o governo brasileiro comprovou que detinha razão ao acusar o governo norte-americano de subsidiar o algodão interno promovendo uma disputa externa desigual, gerando por parte da presidenta *Dilma Rousseff* um pedido de retratação ao governo norte-americano por fazer uso de tal medida.

29

“No mês da Consciência Negra, a comunidade quilombola da Marambaia tem mais vitórias a celebrar. Depois de uma disputa judicial com a Marinha que se estendeu por mais de dez anos, um Termo de Ajustamento de Conduta assinado no fim do ano passado entre as duas partes pôs fim ao litígio. Além da herança quilombola, a ilha abriga desde a década de 1970 o Centro de Adestramento da Ilha da Marambaia, onde são realizados treinamentos militares. No mês passado, uma cerimônia que contou com a presença do ministro do Desenvolvimento Agrário, Patrus Ananias, concedeu o título de posse de 53 hectares às famílias quilombolas que habitam o local. Após anos impedidos de fazer pequenas expansões, os moradores da ilha – cerca de 430 pessoas – hoje constroem mais 24 casas para famílias que antes moravam com parentes e uma sede para a Associação dos Remanescentes Quilombolas da Ilha da Marambaia (Arqimar), fundada em 2003.”

(Disponível em: <http://agenciabrasil.etc.com.br/direitos-humanos/noticia/2015-11/quilombolas-da-marambaia-celebram-posse-de-terra-no-dia-da->)

Sobre o tipo de comunidade destacado no fragmento anterior, marque V para as afirmativas verdadeiras e F para as falsas.

- () A atribuição para estudo, aprovação, delimitação e determinação das áreas quilombolas no Brasil é do IBGE, juntamente com o IBAMA.
- () São grupos étnicos – predominantemente constituídos pela população negra rural ou urbana –, que se autodefinem a partir das relações com a terra, o parentesco, o território, a ancestralidade, as tradições e práticas culturais próprias.
- () Desde meados do século XX, está regulamentado no Brasil o procedimento para identificação, reconhecimento, delimitação, demarcação e titulação das terras ocupadas por remanescentes das comunidades dos quilombos fundamentado nas três últimas constituições do país.
- () Nos anos iniciais deste século, o Governo Federal lançou o Programa “Brasil Quilombola” (PBQ), como uma política de Estado para as áreas remanescentes de quilombos, abrangendo um conjunto de ações inseridas nos diversos órgãos governamentais, com suas respectivas previsões de recursos, bem como as responsabilidades de cada órgão e prazos para execução.

A sequência está correta em

A) F, F, V, V.

B) F, V, F, V.

C) V, F, V, F.

D) V, V, F, F.

30

Segundo a Organização das Nações Unidas (ONU), existem 191 países hoje no mundo. Mas há algumas ausências nessa lista. As duas mais famosas são *Taiwan*, cuja independência não é reconhecida pela China, e o Vaticano que, apesar de ficar de fora do cadastro da ONU, é “observador permanente” da entidade, *status* que dá direito a voto nas conferências. Além desses dois, a ONU não contabiliza possessões e territórios. Diante das informações anteriores e de seus conhecimentos de divisão político-geográfica internacional, NÃO é correto afirmar:

- A) Palestina ocupa a mesma posição do Vaticano na ONU, como “observador permanente”.
- B) Aruba, Ilhas Cayman e Groelândia não são reconhecidos pela ONU como nações independentes.
- C) Para ser membro da ONU, o país deve ter fronteiras definidas, sustentação econômica – uma moeda ajuda bastante – e soberania nacional e ainda deve ser reconhecido pelos outros integrantes da Organização.
- D) As associações esportivas baseiam suas relações de nações de acordo com a ONU, como é o caso do Comitê Olímpico Internacional, e da Fifa, permitindo a participação em suas competições apenas dos países integrantes desta Organização.

INSTRUÇÕES

1. Material a ser utilizado: caneta esferográfica de tinta azul ou preta, feita de material transparente e de ponta grossa. Os objetos restantes devem ser colocados em local indicado pelo fiscal da sala, inclusive aparelho celular desligado e devidamente identificado.
2. Não é permitida, durante a realização das provas, a utilização de máquinas calculadoras e/ou similares, livros, anotações, impressos ou qualquer outro material de consulta, protetor auricular, lápis, borracha ou corretivo. Especificamente, não é permitido que o candidato ingresse na sala de provas sem o devido recolhimento, com respectiva identificação, dos seguintes equipamentos: *bip*, telefone celular, *walkman*, agenda eletrônica, *notebook*, *palmtop*, *ipod*, *ipad*, *tablet*, *smartphone*, mp3, mp4, receptor, gravador, máquina de calcular, máquina fotográfica, controle de alarme de carro, relógio de qualquer modelo e etc.
3. Durante a prova, o candidato não deve levantar-se, comunicar-se com outros candidatos e fumar.
4. A duração da prova é de 03 (três) horas, já incluindo o tempo destinado à entrega do Caderno de Provas e à identificação – que será feita no decorrer da prova – e ao preenchimento do Cartão de Respostas (Gabarito).
5. Somente em caso de urgência pedir ao fiscal para ir ao sanitário, devendo no percurso permanecer absolutamente calado, podendo antes e depois da entrada sofrer revista através de detector de metais. Ao sair da sala no término da prova, o candidato não poderá utilizar o sanitário. Caso ocorra uma emergência, o fiscal deverá ser comunicado.
6. O Caderno de Provas consta de 30 (trinta) questões de múltipla escolha para os cargos de Nível Médio Técnico, Médio, Nível Médio com Habilitação para Modalidade Magistério e/ou Educação Infantil, Nível Fundamental Completo e Incompleto e 40 (quarenta) questões para os cargos de Nível Superior. Leia-o atentamente.
7. **As questões das provas objetivas são do tipo múltipla escolha, com 04 (quatro) opções (A a D) e uma única resposta correta.**
8. Ao receber o material de realização das provas, o candidato deverá conferir atentamente se o Caderno de Provas corresponde ao cargo a que está concorrendo, bem como se os dados constantes no Cartão de Respostas (Gabarito) que lhe foi fornecido estão corretos. Caso os dados estejam incorretos, ou o material esteja incompleto, ou tenha qualquer imperfeição, o candidato deverá informar tal ocorrência ao fiscal.
9. Os fiscais não estão autorizados a emitir opinião e prestar esclarecimentos sobre o conteúdo das provas. Cabe única e exclusivamente ao candidato interpretar e decidir.
10. O candidato poderá retirar-se do local de provas somente a partir dos 90 (noventa) minutos após o início de sua realização; contudo não poderá levar consigo o Caderno de Provas, sendo permitida essa conduta apenas no decurso dos últimos 30 (trinta) minutos anteriores ao horário previsto para o seu término.
11. Os 3 (três) últimos candidatos de cada sala somente poderão sair juntos. Caso o candidato insista em sair do local de aplicação das provas, deverá assinar um termo desistindo do Concurso Público e, caso se negue, deverá ser lavrado Termo de Ocorrência, testemunhado pelos 2 (dois) outros candidatos, pelo fiscal da sala e pelo Coordenador da Unidade.

RESULTADOS E RECURSOS

- As provas aplicadas, assim como os gabaritos preliminares das provas objetivas serão divulgados na *internet*, no endereço eletrônico www.consulplan.net, a partir das 16h00min do dia subsequente ao da realização das provas.
- O candidato que desejar interpor recursos contra os gabaritos oficiais preliminares das provas objetivas disporá de 02 (dois) dias úteis, a partir do dia subsequente à divulgação, em requerimento próprio disponibilizado no *link* correlato ao Concurso Público no endereço eletrônico www.consulplan.net.
- A interposição de recursos deverá ser feita via *internet*, através do Sistema Eletrônico de Interposição de Recursos, com acesso pelo candidato ao fornecer dados referentes à sua inscrição apenas no prazo recursal à CONSULPLAN, conforme disposições contidas no endereço eletrônico www.consulplan.net, no *link* correspondente ao Concurso Público. Será disponibilizado um ponto de acesso à *internet* para o candidato na sede da Prefeitura Municipal, no endereço Rua dos Curiós – Erecina M Pagiola, CEP: 29.670-000, Ibirapu/ES, no horário de 12h00min as 18h00min.