

# Prefeitura Municipal de Patos de Minas/MG

## CONCURSO PÚBLICO Nº 001/2015



### Técnico Nível Superior I / Médico Radiologista GH XI - 1 - A

**Tarde**

Organizadora:



Texto para responder às questões de **01** a **07**.

**Recomeço: a vida dos refugiados sírios em São Paulo**

Em março deste ano, cinco meses antes da imagem do corpo do menino *Aylan Kurdi*, de três anos, estirado nas areias da praia de *Bodrum* dar um tapa na cara da humanidade, o Alto Comissário das Nações Unidas para Refugiados, o português *Antônio Guterres*, classificou a guerra civil da Síria como “a pior crise humanitária da nossa era” – ou pelo menos a mais grave pós-Segunda Guerra. Em quatro anos e meio, o conflito insano que destruiu o país árabe deixou mais de 250.000 mortos e espalhou 4 milhões de refugiados pelo mundo – 25% deles menores de idade. Do grupo que arriscou cruzar o Atlântico rumo às Américas, a maioria desembarcou no Aeroporto Internacional de Guarulhos, na região metropolitana de São Paulo. No Brasil, o primeiro destino foi bater à porta da mesquita de Guarulhos, a 10 quilômetros de onde aterrissaram, em busca de abrigo.

Foi esse o caminho percorrido no ano passado por *Marah Khamis*, de 23 anos, ao lado do marido, dos pais e de três irmãs, que deixaram Damasco depois que um familiar desenvolveu um câncer em consequência de uma bomba química. Os bens foram convertidos em passagens aéreas para o Brasil. Desembarcaram com poucas malas e economias suficientes para algumas semanas. O único endereço em mente era a mesquita de Guarulhos, onde foram acolhidos e se juntaram a cerca de 150 conterrâneos que seguiram o mesmo itinerário – hoje, o país contabiliza 2.077 refugiados sírios, segundo a ONU.

Uma tragédia também foi o motivo que trouxe ao Brasil a síria *Fateh Saymeh*, de 29 anos, o marido, *Mohamed Saymeh*, e as duas filhas de cinco anos. “Minha casa explodiu na minha frente”, lembra *Fateh*, de fala calma e serena ante as memórias da guerra. A indignação fica por conta do marido, que assumiu uma dura rotina para sustentar a família. *Saymeh* é funcionário de um restaurante das 9h às 18h, o que lhe rende 1.000 reais por mês – dinheiro que tem como destino o aluguel da casa. Para complementar a renda, ele trabalha na Feira da Madrugada, no Brás. Embora ainda não consiga se comunicar em português, ele já aprendeu a pronunciar as únicas palavras que definem sua realidade – e a de milhares de brasileiros: “Muito cansado”.

(Disponível em: <http://veja.abril.com.br/noticia/brasil/recomeco-a-vida-dos-refugiados-sirios-em-sao-paulo>. Acesso em: setembro de 2015.)

**01**

**A construção linguística empregada no título do texto indica que o sinal de dois pontos foi utilizado com o propósito de introduzir um(a)**

- A) conclusão, justificativa. C) conceito para a expressão que o antecede.  
B) adendo que se intercala no discurso. D) especificação, detalhamento de uma informação.

**02**

**No 1º§ do texto, a referência à imagem do corpo do menino *Aylan Kurdi* é relacionada a expressão “um tapa na cara da humanidade”. Acerca do emprego da expressão em destaque, é correto afirmar que**

- A) não apresenta graus de subjetividade.  
B) seu significado independe da situação comunicativa.  
C) demonstra os domínios da lógica, da objetividade marcada pela neutralidade do discurso.  
D) o efeito de sentido é provocado pela associação entre tal expressão e a experiência cultural que opera em sua significação.

**03**

**Dentre os termos destacados a seguir, assinale o que possui classificação diferente dos demais em relação à função sintática exercida.**

- A) “Do grupo que arriscou cruzar o Atlântico [...]” (1º§)  
B) “[...] a maioria desembarcou no Aeroporto Internacional de Guarulhos, [...]” (1º§)  
C) “No Brasil, o primeiro destino foi bater à porta da mesquita de Guarulhos, [...]” (1º§)  
D) “[...] o Alto Comissário das Nações Unidas para Refugiados, o português Antônio Guterres, classificou a guerra civil da Síria [...]” (1º§)

04

Acerca da inserção, no 1º período do texto, da informação “[...] cinco meses antes da imagem do corpo do menino Aylan Kurdi, de três anos, estirado nas areias da praia de Bodrum dar um tapa na cara da humanidade,[...]” é possível reconhecer como intenção do discurso, principalmente, que

- A) as crises humanitárias precisam ser enfrentadas sem que haja quaisquer restrições políticas ou econômicas.
- B) mesmo diante de tragédias terríveis, a humanidade sempre pode se reerguer, ainda que o nível de tais tragédias venha a se agravar.
- C) mesmo antes do fato trágico citado em relação ao menino Aylan Kurdi, a guerra civil da Síria já havia sido classificada como “a pior crise humanitária”, mostrando o agravamento do que já era considerado trágico.
- D) é traçado um paralelo entre o fato ocorrido entre a vida dos refugiados sírios em São Paulo e o fato trágico registrado no trecho em destaque, possibilitando ao leitor o entendimento de que há uma relação de causa e consequência estabelecida.

05

Apesar da composição textual em que o enunciador se oculta, o enunciado apresenta, em alguns momentos, um ponto de vista. Tal afirmativa é comprovada através do trecho destacado em:

- A) “Para complementar a renda, ele trabalha na Feira da Madrugada, no Brás.” (3º§)
- B) “[...] a maioria desembarcou no Aeroporto Internacional de Guarulhos, na região metropolitana de São Paulo.” (1º§)
- C) “[...] e se juntaram a cerca de 150 conterrâneos que seguiram o mesmo itinerário – hoje, o país contabiliza 2.077 refugiados sírios, segundo a ONU.” (2º§)
- D) “Em quatro anos e meio, o conflito insano que destruiu o país árabe deixou mais de 250.000 mortos e espalhou 4 milhões de refugiados pelo mundo [...]” (1º§)

06

O período “Embora ainda não consiga se comunicar em português, ele já aprendeu a pronunciar as únicas palavras que definem sua realidade – e a de milhares de brasileiros: ‘Muito cansado’.” (3º§) é iniciado por uma

- I. locução prepositiva que expressa uma relação concessiva.
- II. conjunção concessiva que introduz uma informação vista como fato real.
- III. conjunção que representa, no trecho em análise, a concessão como hipótese.
- IV. conjunção que pode ser substituída por “apesar de”, observando-se as devidas adequações.

Estão corretas apenas as alternativas

- A) I e III.
- B) I e IV.
- C) II e IV.
- D) II, III e IV.

07

“Do grupo que arriscou cruzar o Atlântico rumo às Américas, a maioria desembarcou no Aeroporto Internacional de Guarulhos, na região metropolitana de São Paulo. No Brasil, o primeiro destino foi bater à porta da mesquita de Guarulhos, a 10 quilômetros de onde aterrissaram, em busca de abrigo.” (1º§) Em relação ao trecho anterior, marque V para as afirmativas verdadeiras e F para as falsas para as informações acerca das duas ocorrências do sinal indicativo de crase.

- ( ) Na primeira ocorrência, caso “Américas” fosse substituído por “região das Américas” o sinal indicativo de crase seria dispensado, considerando a devida alteração quanto à concordância em relação ao artigo feminino.
- ( ) Na segunda ocorrência, o uso do acento grave é facultativo considerando que se trata de uma locução feminina.
- ( ) O fato em comum com relação às duas ocorrências de crase é que tal ocorrência é obrigatória de acordo com a norma padrão da língua.

A sequência está correta em

- A) F, F, V.
- B) V, V, F.
- C) F, V, F.
- D) V, F, V.

Texto para responder às questões de 08 a 10.

A vida do viajante

Luiz Gonzaga.

Compositor: Hervé Cordovil / Luiz Gonzaga.

Minha vida é andar por este país  
Pra ver se um dia descanso feliz  
Guardando as recordações  
Das terras onde passei  
Andando pelos sertões e dos amigos que lá deixei.  
Chuva e sol, poeira e carvão  
Longe de casa sigo o roteiro mais uma estação  
E alegria no coração

Minha vida é andar por este país  
Pra ver se um dia descanso feliz  
Guardando as recordações  
Das terras onde passei  
Andando pelos sertões e dos amigos que lá deixei.  
Mar e terra, inverno e verão  
Mostro o sorriso, mostro alegria mas eu mesmo não  
E a saudade no coração!

(Disponível em: <http://www.vagalume.com.br/luiz-gonzaga/a-vida-do-viajante.html#ixzz3lrMmrS1P>.)

**08**

**O enunciador do texto apresenta uma situação de conflito através do fragmento**

- A) *“Guardando as recordações  
Das terras onde passei”*
- B) *“Andando pelos sertões e dos amigos que lá deixei.  
Chuva e sol, poeira e carvão”*
- C) *“Longe de casa sigo o roteiro mais uma estação  
E alegria no coração”*
- D) *“Mar e terra, inverno e verão  
Mostro o sorriso, mostro alegria mas eu mesmo não”*

**09**

**“Guardando as recordações / Das terras onde passei” Considerando-se apenas o texto e sua estrutura linguística, é correto afirmar que seria possível e correta a reescrita preservando-se o sentido original em:**

- A) Guardando as recordações / Às terras aonde passei.
- B) Guardando a recordação / Para as terras onde passei.
- C) Guardando as recordações / Das terras por onde passei.
- D) Guardando-lhes a recordação / Das terras por onde passei.

**10**

**Considerando-se a tipologia textual apresentada, é correto afirmar que**

- A) a busca por uma linguagem rebuscada caracteriza o texto com um estilo tradicional.
- B) o enunciador apresenta aspectos do subconsciente através dos quais relata suas angústias e ansiedades.
- C) há um alto nível de subjetividade que permite interpretações específicas acerca do estado do enunciador.
- D) a procura pela qualidade textual através da linguagem objetiva e de fácil entendimento é o principal objetivo do enunciador.

CONHECIMENTOS NA ÁREA DE SAÚDE

CONHECIMENTOS ESPECÍFICOS

11

A estenose hipertrófica do piloro acomete preferencialmente lactentes, durante os primeiros seis meses de vida. Sua causa ainda permanece desconhecida. A respeito dos exames de imagem para diagnóstico dessa patologia, aquele considerado de escolha tanto para seu diagnóstico quanto para sua exclusão é:

- A) Ultrassonografia. C) Radiografia contrastada de abdômen.  
B) Endoscopia digestiva alta. D) Seriografia do trato gastrointestinal superior.

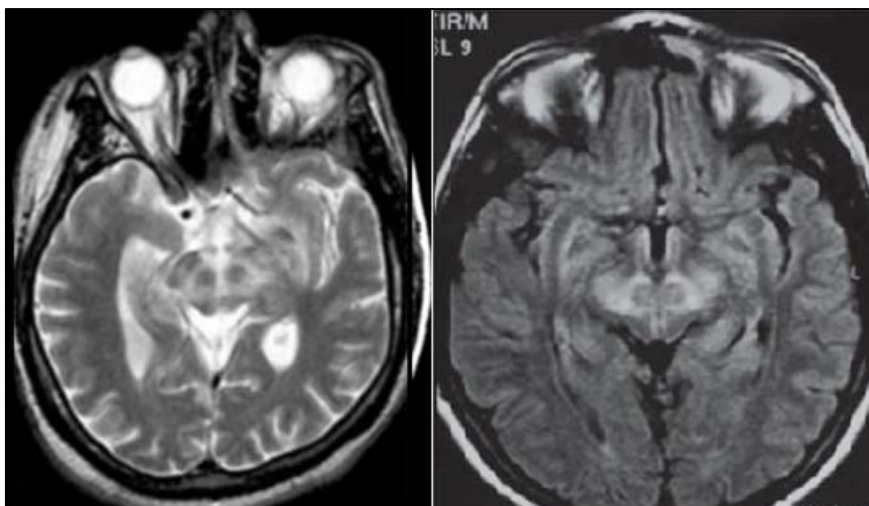
12

Dados estimados pelo Ministério da Saúde do Brasil para 2011 mostraram que o câncer de mama é o primeiro em incidência, antecedendo o de pele, com uma taxa de 36,47 por 100 mil mulheres, ou 50.190 casos novos neste ano, representando, na capital de São Paulo, 23,9% de todos os tipos de câncer em mulheres. “As recomendações atuais para mamografia são: mulheres com baixo risco de câncer de mama, início aos \_\_\_\_ anos, repetir a cada \_\_\_\_ anos; mulheres com alto risco para câncer de mama, início aos \_\_\_\_ anos, repetir a cada \_\_\_\_ ano(s).” Assinale a alternativa que completa correta e sequencialmente a afirmativa anterior.

- A) 50 / dois / 35 / 1 B) 40 / dois / 35 / 1 C) 45 / dois / 30 / 2 D) 40 / cinco / 30 / 1

13

As imagens são tomografias computadorizadas no plano axial, em T2 e *flair*, com um achado característico que chama a atenção; analise-as.



(Disponível em: <https://cachorroidiota.files.wordpress.com/2012/08/2.png> e Barra FR, Gonçalves FG, Matos VL, Jovem CL, Mendonça JLF, Amaral LLF, delCarpio-O'Donovan R. Sinais em neurorradiologia – Parte 2. Radiol Bras. 2011 Mar/Abr;44(2):129–133.)

Qual a patologia mais comumente relacionada ao achado nas imagens anteriores?

- A) Paraganglioma. C) Doença de Wilson.  
B) Esclerose múltipla. D) Síndrome de Joubert.

14

Sobre o uso de contrastes em radiologia, analise as afirmativas a seguir.

- I. A sensibilidade da RM ao gadolínio é maior que a da tomografia computadorizada ao contraste iodado. Além disso, o volume médio de contraste administrado por via intravenosa nos exames de RM é cerca de 5 a 15 vezes menor do que o utilizado com os contrastes iodados na tomografia computadorizada.  
II. Considera-se, em geral, que os contrastes à base de gadolínio são mais seguros que os contrastes à base de iodo.

Assinale a alternativa correta.

- A) Apenas a afirmativa II está correta.  
B) As afirmativas I e II estão incorretas.  
C) As afirmativas I e II estão corretas, e a afirmativa I justifica a II.  
D) As afirmativas I e II estão corretas, porém a afirmativa I não justifica a II.

15

“Criança, dois anos, é submetida ao ultrassom para investigação de quadro de vômitos, fezes muco-sanguinolentas e massa abdominal palpável.” O ultrassom abdominal chama atenção em determinado momento pelo achado a seguir (seta branca):



(Disponível em: [http://www.scielo.br/scielo.php?pid=S0100-39842005000300010&script=sci\\_arttext.](http://www.scielo.br/scielo.php?pid=S0100-39842005000300010&script=sci_arttext.))

Assinale a hipótese diagnóstica mais provável para este caso.

- A) Rim ectópico. C) Neoplasia intestinal.  
B) Corpo estranho. D) Intussuscepção intestinal.

16

“Estima-se que 10-18% das mulheres menopausadas assintomáticas tenham cistos ovarianos simples, e que 3% destas tenham cistos ovarianos complexos. Face à alta prevalência de cistos e à relativa baixa incidência (1 a cada 2.500 mulheres/ano) com câncer de ovário na população, há inúmeros estudos tentando identificar pacientes de maior risco.”

(Disponível em: <http://www.hospitalperola.com.br/manual.pdf.>)

Assinale o método de escolha para avaliação de pacientes sintomáticas em que se suspeita de câncer ovariano.

- A) Ressonância magnética. C) Tomografia computadorizada.  
B) Ressonância transvaginal. D) Ultrassonografia transvaginal.

17

O ultrassom durante o pré-natal é um exame rotineiro e que apresenta diversos benefícios para a mãe e o feto, como permitir um exame direto do feto, como paciente. Sobre o uso do ultrassom no pré-natal de baixo risco, marque V para as afirmativas verdadeiras e F para as falsas.

- ( ) A ultrassonografia morfológica apresenta boa sensibilidade para detectar anomalias fetais.  
( ) O ultrassom precoce permite uma melhor datação da gestação, evitando pós-datismos e induções desnecessárias.  
( ) Em pré-natais de baixo risco, a única utilidade da ultrassonografia após 24 semanas se mostra a avaliação da maturidade placentária.  
( ) Apesar de algumas sociedades recomendarem o ultrassom gestacional ao redor de 12 semanas e outro (morfológico) no segundo trimestre, as recomendações atuais do SUS orientam somente o do primeiro trimestre e, em casos especiais, como suspeita de gemelares.

A sequência está correta em

- A) F, F, F, V. B) V, V, V, F. C) F, V, F, F. D) V, V, V, V.

18

Fibrose Sistêmica Nefrogênica (FSN), também conhecida como Dermopatia Fibrosante Nefrogênica (DFN), é uma condição que ocorre apenas em pacientes com disfunção renal. Além das lesões cutâneas, esta síndrome inclui fibrose de músculo esquelético, articulações, fígado, pulmão e coração, podendo ser fatal. A Fibrose Sistêmica Nefrogênica está ligada à exposição a um meio de contraste. Assinale a alternativa que apresenta tal substância.

- A) Iodo. B) Bário. C) Selênio. D) Gadolínio.

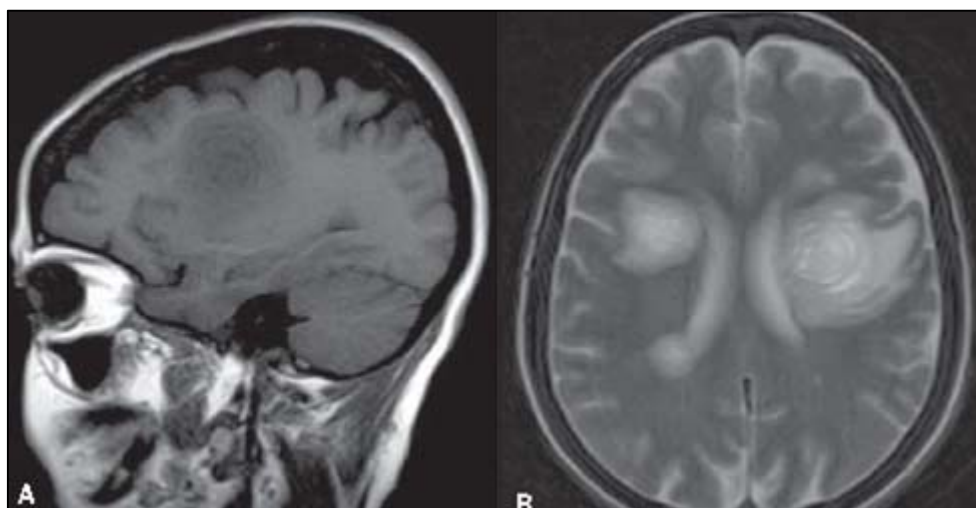
19

Infecção do trato urinário complicada é aquela associada com condições que aumentam o risco para infecção ou para falência do tratamento. Estas infecções estão comumente associadas a alterações anatômicas e/ou funcionais do trato urinário, ou doenças que interferem com os mecanismos de defesa do paciente. Assinale o exame mais indicado para pesquisa de abscesso renal e perinéfrico.

- A) Urografia. C) Radiografia simples.  
B) Ultrassonografia. D) Tomografia computadorizada.

20

Avalie o seguinte achado radiográfico de uma ressonância magnética, plano sagital ponderada em T1 (A) e axial ponderada em T2 (B).



(Disponível em: <http://www.rb.org.br/imagens/v44n2a13-fig11.jpg>.)

O achado radiográfico trata-se de:

- A) Sinal do alvo excêntrico, na toxoplasmose.  
B) Paraganglioma, com o sinal de sal e pimenta.  
C) Meningioma, apresentando o sinal da roda de carroça.  
D) Esclerose concêntrica de *Baló*, com o sinal da casca de cebola.

## SAÚDE PÚBLICA

21

Analise os indicadores de saúde a seguir, que têm como base de divisão o número de habitantes do local.

- I. Mortalidade geral.  
II. Coeficiente de incidência acumulada.  
III. Mortalidade infantil.  
IV. Mortalidade materna.

Estão corretas as alternativas

- A) I, II, III e IV. B) I e II, apenas. C) I e III, apenas. D) I, III e IV, apenas.

22

Em uma determinada área foram notificados 50 casos de ascaridíase confirmados por exames protoparasitológicos fecais. Nesse caso, é correto afirmar que a notificação foi

- A) incorreta, pois essa não é doença de notificação compulsória.  
B) correta, pois trata-se de uma doença de notificação compulsória.  
C) incorreta, pois só deveria ser notificada se fossem casos agudos de ascaridíase.  
D) correta, pois todas as enteroparasitoses são notificáveis juntos aos serviços de vigilância epidemiológica.

**23**

**Ao elaborar um diagrama de controle para verificar o fluxo endêmico de uma doença, o limiar deve ser calculado:**

- A) Apenas com a média normal de ocorrência da doença.
- B) Apenas com o coeficiente de incidência dessa doença.
- C) Subtraindo um desvio padrão da média de ocorrência da doença.
- D) Somando dois desvios padrões, além das médias de ocorrência da doença ao longo de um intervalo de tempo.

**24**

**Algumas endemias têm apresentado tendências declinantes, já outras apresentam tendências de persistência. Entre as alternativas a seguir, o quadro de declínio pode ser visto em:**

- A) Dengue.
- B) *Leishmaniose*.
- C) Tétano neonatal.
- D) Infecções parasitárias intestinais.

**25**

**Segundo a Lei nº 8.080/1990, atribui-se ao Sistema Único de Saúde (SUS), os seguintes objetivos e campos de atuação, EXCETO:**

- A) Execução de ações de vigilância sanitária.
- B) Execução de ações em saúde do trabalhador.
- C) Associação somente dos beneficiários da previdência social.
- D) Participação na formulação da política e na execução de ações de saneamento básico.

### CONHECIMENTOS GERAIS

**O trecho a seguir contextualiza o tema tratado nas questões de 26 a 28. Leia-o atentamente.**

“É lembrado nesta quinta-feira (06/08/2015) o 70º aniversário do primeiro ataque nuclear da história: quando uma aeronave americana lançou a bomba atômica sobre a cidade japonesa de *Hiroshima*, em 1945, matando cerca de 140 mil pessoas até o final daquele ano – de um total de 350 mil que viviam ali.”

*(Disponível em: [http://www.bbc.com/portuguese/videos\\_e\\_fotos/2015/08/150805\\_hiroshima\\_70anos\\_pai](http://www.bbc.com/portuguese/videos_e_fotos/2015/08/150805_hiroshima_70anos_pai).)*

**26**

**Três dias depois do ataque a *Hiroshima* veio o bombardeio a *Nagasaki*. O saldo total de mortes dos dois ataques supera os 200 mil e resultou na**

- A) intensificação da Guerra Fria.
- B) rendição do Japão na Segunda Guerra Mundial.
- C) vitória dos Estados Unidos sobre o Japão na I Guerra Mundial.
- D) primeira sanção da ONU contra os Estados Unidos, obrigando a nação a reconstruir as cidades e investir fortemente na recuperação do Japão.

**27**

**Passado 70 anos desta catástrofe e da rendição do Japão, como a nação oriental se encontra hoje no cenário internacional?**

- A) Vive longo período de estabilidade econômica, mantendo-se há três décadas como a segunda maior economia do mundo.
- B) É uma forte aliada dos EUA, com quem mantém aliança militar, situando-se entre as cinco maiores nações econômicas do Planeta.
- C) Protagoniza grande disputa com a Coreia do Norte pelas ilhas *Senkaku* com momentos em que a ameaça bélica esteve próxima de se efetivar.
- D) Eliminou completamente as fontes de energia nuclear após o acidente com *Fukushima*, tornando-se um dos maiores importadores de energia elétrica do mundo.









## INSTRUÇÕES

1. Material a ser utilizado: caneta esferográfica de tinta azul ou preta, feita de material transparente e de ponta grossa. Os objetos restantes devem ser colocados em local indicado pelo fiscal da sala, inclusive aparelho celular desligado e devidamente identificado.
2. Não é permitida, durante a realização das provas, a utilização de máquinas calculadoras e/ou similares, livros, anotações, impressos ou qualquer outro material de consulta, protetor auricular, lápis, borracha ou corretivo. Especificamente, não é permitido que o candidato ingresse na sala de provas sem o devido recolhimento, com respectiva identificação, dos seguintes equipamentos: *bip*, telefone celular, *walkman*, agenda eletrônica, *notebook*, *palmtop*, *ipod*, *ipad*, *tablet*, *smartphone*, mp3, mp4, receptor, gravador, câmera fotográfica, controle de alarme de carro, relógio de qualquer modelo etc.
3. Durante a prova, o candidato não deve levantar-se, comunicar-se com outros candidatos e fumar.
4. A duração da prova é de 03 (três) horas, já incluindo o tempo destinado à entrega do Caderno de Provas e à identificação – que será feita no decorrer da prova – e ao preenchimento do Cartão de Respostas (Gabarito).
5. Somente em caso de urgência pedir ao fiscal para ir ao sanitário, devendo no percurso permanecer absolutamente calado, podendo antes e depois da entrada sofrer revista através de detector de metais. Ao sair da sala no término da prova, o candidato não poderá utilizar o sanitário. Caso ocorra uma emergência, o fiscal deverá ser comunicado.
6. O Caderno de Provas consta de 30 (trinta) questões de múltipla escolha. Leia-o atentamente.
7. **As questões das provas objetivas são do tipo múltipla escolha, com 04 (quatro) opções (A a D) e uma única resposta correta.**
8. Ao receber o material de realização das provas, o candidato deverá conferir atentamente se o Caderno de Provas corresponde ao cargo a que está concorrendo, bem como se os dados constantes no Cartão de Respostas (Gabarito) que lhe foi fornecido estão corretos. Caso os dados estejam incorretos, ou o material esteja incompleto, ou tenha qualquer imperfeição, o candidato deverá informar tal ocorrência ao fiscal.
9. Os fiscais não estão autorizados a emitir opinião e prestar esclarecimentos sobre o conteúdo das provas. Cabe única e exclusivamente ao candidato interpretar e decidir.
10. O candidato poderá retirar-se do local de provas somente a partir dos 90 (noventa) minutos após o início de sua realização; contudo não poderá levar consigo o Caderno de Provas, sendo permitida essa conduta apenas no decurso dos últimos 30 (trinta) minutos anteriores ao horário previsto para o seu término.
11. Os 3 (três) últimos candidatos de cada sala somente poderão sair juntos. Caso o candidato insista em sair do local de aplicação das provas, deverá assinar um termo desistindo do Concurso Público e, caso se negue, deverá ser lavrado Termo de Ocorrência, testemunhado pelos 2 (dois) outros candidatos, pelo fiscal da sala e pelo Coordenador da Unidade.

## RESULTADOS E RECURSOS

- As provas aplicadas, assim como os gabaritos preliminares das provas objetivas serão divulgados na *internet*, no endereço eletrônico [www.consulplan.net](http://www.consulplan.net), a partir das 16h00min do dia subsequente ao da realização das provas.
- O candidato que desejar interpor recursos contra os gabaritos oficiais preliminares das provas objetivas disporá de 03 (três) dias úteis, a partir do dia subsequente à divulgação, em requerimento próprio disponibilizado no *link* correlato ao Concurso Público no endereço eletrônico [www.consulplan.net](http://www.consulplan.net).
- A interposição de recursos deverá ser feita via *internet*, através do Sistema Eletrônico de Interposição de Recursos, com acesso pelo candidato ao fornecer dados referentes à sua inscrição apenas no prazo recursal à CONSULPLAN, conforme disposições contidas no endereço eletrônico [www.consulplan.net](http://www.consulplan.net), no *link* correspondente ao Concurso Público. A Prefeitura Municipal de Patos de Minas/MG disponibilizará pontos de acesso à *internet*, exceto sábados, domingos, feriados e pontos facultativos, nos locais, horários e endereços constantes no Anexo IV do edital.