

Prefeitura Municipal de Sabará/MG

**CONCURSO PÚBLICO
Nº 001/2016**



Farmacêutico Bioquímico

Tarde

Organizadora:



Texto para responder às questões de **01 a 10**.

Estradas para a perdação?

Numa época em que quase todo mundo carrega um GPS fácilimo de operar no bolso ou na bolsa, imagens de satélite nunca foram tão banais. Dois toques na tela do celular são suficientes para que o sujeito consiga examinar uma representação mais ou menos realista e atualizada da Terra vista do espaço.

Mesmo assim, uma forma inovadora de enxergar o nosso planeta, bolada por uma equipe internacional de cientistas, é capaz de deixar surpreso – e cabreiro – quem ainda tem um pouco de imaginação. O trabalho revela um globo retalhado por estradas, um “bolo planetário” cortado em 600 mil pedacinhos.

Note, aliás, que essa estimativa do número de fatias separadas pela ação humana provavelmente é conservadora – ainda faltam dados a respeito de certas áreas, o que significa que o impacto global das estradas deve ser ainda maior.

De qualquer jeito, se você achava que a Terra ainda está repleta de vastas áreas intocadas pela nossa espécie, pense de novo.

A pesquisa, que acaba de sair na revista “*Science*”, indica que mais da metade dos pedaços de chão não atravessados por estradas têm área de menos de 1 km², e 80% desses trechos medem menos de 5 km² de área. Grandes áreas contínuas (com mais de 100 km²), sem brechas abertas especificamente para o tráfego humano, são apenas 7% do total.

E daí? Decerto uma estradinha passando nas vizinhas não faz tão mal assim, faz? Muito pelo contrário, indica a literatura científica avaliada pela equipe do estudo, que inclui a brasileira Mariana Vale, do Departamento de Ecologia da UFRJ.

Para calcular as fatias em que o planeta foi picado, Mariana e seus colegas utilizaram como critério uma distância de pelo menos 1 km da estrada mais próxima – isso porque distâncias iguais ou inferiores a 1 km estão ligadas a uma série de efeitos negativos das estradas sobre os ambientes naturais que cortam.

Estradas são, é claro, vias de acesso para caçadores e gente munida de motosserras; trazem poluentes dos carros e caminhões para as matas e os rios; além de trazer gente, trazem espécies invasoras (não nativas da região) que muitas vezes deixam as criaturas nativas em maus lençóis. Considere ainda que estradas, em certo sentido, dão cria: a abertura de uma rodovia em regiões como a Amazônia quase inevitavelmente estimula a abertura de ramais secundários, dos quais nascem outras picadas, num processo que vai capilarizando a devastação. [...]

(Reinaldo José Lopes. Folha de S. Paulo. 18 de dezembro de 2016.)

01

Para compor o discurso dissertativo-argumentativo, o articulista utilizou alguns recursos referentes a tal tipo textual.

Analise os elementos apresentados a seguir.

- I. Exemplos.
- II. Digressões.
- III. Dados estatísticos.
- IV. Progressão temporal.
- V. Apresentação de fatos.
- VI. Consistência do raciocínio.

Dentre os elementos citados anteriormente, fazem parte da constituição do texto apresentado apenas

- A) I, V e VI.
- B) I, III, IV e V.
- C) I, III, V e VI.
- D) II, III, IV e VI.

02

“As orações finais expressam um efeito visado, um propósito.” Assinale, a seguir, o trecho que exemplifica a ocorrência da oração a que se refere a assertiva anterior.

- A) “[...] o que significa que o impacto global das estradas deve ser ainda maior.” (3º§)
- B) “Note, aliás, que essa estimativa do número de fatias separadas pela ação humana provavelmente é conservadora [...]” (3º§)
- C) “Mesmo assim, uma forma inovadora de enxergar o nosso planeta, bolada por uma equipe internacional de cientistas, [...]” (2º§)
- D) “Dois toques na tela do celular são suficientes para que o sujeito consiga examinar uma representação mais ou menos realista e atualizada da Terra vista do espaço.” (1º§)

03

A expressão “um ‘bolo planetário’ cortado em 600 mil pedacinhos.” (2º§) apresenta a impressão do autor acerca da situação apresentada através do emprego de uma figura de linguagem que pode ser observada no exemplo dado em:

- A) “Comerás o pão com o suor do teu rosto.”
- B) “A urbanização está destruindo os pulmões da cidade.”
- C) “Soube que é um pobre rapaz rico que não sabe nada da vida.”
- D) “Continuando o desmatamento não sobrar uma sombra de pé.”

04

O título do texto apresenta-se em forma de um questionamento. Em relação a tal pergunta é correto afirmar que

- A) a resposta é apresentada de modo objetivo e direto.
- B) conclui-se que a resposta negativa advém da constatação de dados reais.
- C) a partir dos dados apresentados é possível identificar uma resposta positiva para a indagação feita.
- D) caso fosse transformada em uma frase nominal, excluindo-se o ponto de interrogação, sua adequação e sentido original seriam preservados.

05

Em “... dos quais nascem outras picadas,...” (8º§), o termo em destaque tem como referente que retoma um objeto introduzido no texto:

- A) Outras picadas.
- B) Abertura de ramais.
- C) Ramais secundários.
- D) Regiões como a Amazônia.

06

Sabendo-se que as palavras podem adquirir e expressar sentidos diferentes de acordo com o contexto em que estão inseridas, leia o trecho a seguir e considere os termos destacados: “repleta de vastas áreas intocadas,...” (4º§) São significados atribuídos a tais vocábulos no texto, respectivamente:

- A) Ínfimas / vulneráveis.
- B) Imensas / inalteráveis.
- C) Diversificadas / findáveis.
- D) Abundantes / discrimináveis.

07

É possível constatar no texto o emprego de uma variedade linguística informal através das expressões “bolada” e “cabreiro”, por exemplo. Ocorre, porém, que também é possível reconhecer o emprego da variedade culta ultraformal da língua através da expressão vista no trecho:

- A) “[...] todo mundo carrega um GPS facilimo de operar no bolso ou na bolsa, [...]” (1º§)
- B) “[...] essa estimativa do número de fatias separadas pela ação humana provavelmente é conservadora [...]” (3º§)
- C) “[...] mais da metade dos pedaços de chão não atravessados por estradas têm área de menos de 1 km², [...]” (5º§)
- D) “[...] indica a literatura científica avaliada pela equipe do estudo, que inclui a brasileira Mariana Vale, do Departamento de Ecologia da UFRJ.” (6º§)

08

A expressão em destaque em “Estradas são, é claro, vias de acesso para caçadores [...]” (8º§) aparece entre vírgulas por indicar

- A) elipse de verbo em estrutura de coordenação.
- B) uso de locução que expressa conexão discursiva.
- C) separação de oração coordenada de valor não aditivo.
- D) acréscimo de oração justaposta para registro de ato de fala.

09

No 3º§ do texto, o autor faz uma referência a dados anteriormente expressos aplicando, deste modo, recurso que contribui com a progressão textual. A respeito da organização das ideias neste parágrafo pode-se afirmar que

- A) o autor assume que o posicionamento explicitado em relação à estimativa é hipotético.
- B) para o autor, os dados apresentados são ambíguos, permitindo interpretações variadas.
- C) a afirmação acerca do conservadorismo indica uma conclusão cuja certeza do autor pode ser comprovada.
- D) indistintamente, a característica apresentada da ação humana reflete uma característica pessoal do autor do texto de acordo com o posicionamento por ele assumido.

10

A locução empregada para introduzir o 2º§ estabelece, em relação ao parágrafo anterior, um sentido que seria preservado havendo substituição da mesma por:

- A) Pois que. B) Visto que. C) Mas também. D) Não obstante.

Texto para responder às questões de 11 a 15.

Nick Vujicic: australiano sem braços e pernas passará em 5 cidades do Brasil em Outubro de 2016

Histórias de superação são sempre fascinantes, porque nos mostram que vencer as dificuldades, por piores que elas sejam, é possível. A incrível e emocionante vida do australiano *Nick Vujicic* já tinha sido transformada em livros, e agora ele chega com uma turnê ao vivo entre 3 e 8 de outubro no Brasil. Já estão confirmadas as cidades do Rio de Janeiro e São Paulo.

Nick Vujicic nasceu sem pernas e sem braços devido a uma síndrome rara, denominada tetra-amelia, que ocorre por falha na formação embrionária. Apesar de suas limitações, aprendeu a escrever com a boca, a digitar, nadar, mergulhar, surfar, jogar futebol, andar de *skate*, jogar *golfe*... Formou-se em Economia e Contabilidade, casou-se e é pai. Não satisfeito, tornou-se palestrante motivacional e escritor *best-seller*. Já falou para mais de seis milhões de pessoas, em 50 países, sendo sempre ovacionado pelo público.

“Sabe por que consigo fazer tudo isso? Porque não tenho medo de dificuldades e me esforço bastante!”, conta *Nick*, no seu livro *Me Dá Um Abraço*, lançado pela editora Mundo Cristão. Em oito capítulos ricamente ilustrados, o autor narra alguns acontecimentos que mais marcaram sua vida, sempre ressaltando a importância do amor e dos gestos daqueles que influenciaram positivamente sua trajetória. Logo no primeiro capítulo ele traz o emocionante relato sobre um encontro com uma garotinha de três anos de idade, que o olhava espantada, mas que, para a surpresa dele, aproximou-se para abraçá-lo com os braços para trás. “Que jeito mais especial de abraçar! Esticou o pescoço, apoiou a cabeça em meu ombro e pressionou seu pescoço de leve contra o meu. Nós nos abraçamos como duas girafas”, escreveu.

(Disponível em: <https://noticias.terra.com.br/dino/nick-vujicic-australiano-sem-bracos-e-pernas-passara-em-5-cidades-do-brasil-em-outubro-de-2016,980ba27b0a6dc406c5664e4e45e0a12ad1jp4dqy.html>.)

11

É possível identificar elementos que constituem um discurso subjetivo em:

- A) “Formou-se em Economia e Contabilidade, casou-se e é pai.” (2º§)
B) “[...] conta *Nick*, no seu livro *Me Dá Um Abraço*, lançado pela editora Mundo Cristão.” (3º§)
C) “Histórias de superação são sempre fascinantes, porque nos mostram que vencer as dificuldades, por piores que elas sejam, é possível.” (1º§)
D) “*Nick Vujicic* nasceu sem pernas e sem braços devido a uma síndrome rara, denominada tetra-amelia, que ocorre por falha na formação embrionária.” (2º§)

12

Dentre as estratégias de referência pode-se indicar a retomada do objeto já presente no discurso. Dentre os trechos a seguir, tal estratégia só NÃO pode ser identificada em:

- A) “[...] que ocorre por falha na formação embrionária.” (2º§)
B) “A incrível e emocionante vida do australiano *Nick Vujicic* [...]” (1º§)
C) “Apesar de suas limitações, aprendeu a escrever com a boca, [...]” (2º§)
D) “[...] e agora ele chega com uma turnê ao vivo entre 3 e 8 de outubro no Brasil.” (1º§)

13

As sugestões de alterações para os trechos selecionados a seguir apresentam mudança de pessoa verbal, dentre as sugestões pode-se afirmar que ocorre INADEQUAÇÃO gramatical apenas em:

- A) “[...] o autor narra alguns acontecimentos [...]” (3º§) – tu narras alguns acontecimentos.
B) “Nós nos abraçamos como duas girafas, [...]” (3º§) – Vós vos abraçastes como duas girafas.
C) “Porque não tenho medo de dificuldades e me esforço bastante!” (3º§) – Porque não tendes medo de dificuldades e te esforçais bastante!
D) “Apesar de suas limitações, aprendeu a escrever com a boca, [...]” (2º§) – Apesar de nossas limitações, aprendêramos a escrever com a boca.

14

Caso o termo “*dificuldades*” tivesse sido introduzido no texto anteriormente ao trecho “*vencer as dificuldades*” (1º§), haveria correção gramatical e coesiva sua substituição por:

- A) Vencê-las. B) Vencê-lhes. C) Vencer-nas. D) Vencer-lhes.

15

Considerando a relação de regência verbal e o estudo da crase, assinale a alteração de “*devido a uma síndrome rara*” (2º§) em que há correção gramatical

- A) devido à sintoma raro. C) de acordo à síndrome rara.
B) devido à síndrome rara. D) em relação à uma síndrome rara.

NOÇÕES DE INFORMÁTICA**16**

Na ferramenta *Microsoft Office Word 2007* (configuração padrão), o *hiperlink* é um recurso utilizado para criar um *link* com uma página da *web*, uma imagem, um endereço de *e-mail* ou um programa dentro de um documento produzido na ferramenta em questão. Pode-se afirmar que esse recurso está disponível no grupo:

- A) *Links* da guia Inserir. C) Recursos da guia Início.
B) Texto da guia Exibição. D) Dados Externos da guia Referências.

17

Analise as afirmativas sobre a ferramenta *Microsoft Office Word 2007* (configuração padrão).

- I. O botão Ordenar é utilizado para colocar o texto selecionado em ordem alfabética ou classificar dados numéricos.
II. O botão Alinhamento é utilizado para alterar o espaçamento entre as linhas de um texto.
III. O botão Mostrar Tudo é utilizado para exibir marcas de parágrafo e outros símbolos de formatação ocultos.

Está(ão) correta(s) apenas a(s) afirmativa(s)

- A) I. B) II. C) III. D) II e III.

18

Analise as afirmativas sobre a ferramenta *Microsoft Office Excel 2007* (configuração padrão).

- I. O botão Maiúscula é utilizado para criar uma letra maiúscula grande no início de um parágrafo.
II. O botão Remover é utilizado para excluir todos os elementos da célula ou remover seletivamente a formatação, o conteúdo ou os comentários.
III. O botão *WordArt* é utilizado para inserir um texto decorativo no documento.

Está(ão) correta(s) apenas a(s) afirmativa(s)

- A) I. B) II. C) III. D) II e III.

19

Considere a seguinte planilha produzida com a ferramenta *Microsoft Office Word 2007* (configuração padrão).

	A	B	C	D	E
1	PRODUTO	AGOSTO	SETEMBRO	OUTUBRO	
2	PRD 001	100	200	300	
3	PRD 002	50	40	100	
4	PRD 003	0	100	200	
5	PRD 004	400	300	50	
6					
7					

Para calcular na célula A7 desta planilha, a média de vendas nos meses de setembro e outubro apenas quando o total vendido for superior a 100, pode-se utilizar a fórmula:

- A) =MÉDIA(B2:D5;">100"). C) =MÉDIASE(C2:D5;">100").
B) =MÉDIA(">100";C2:D5). D) =MÉDIASE(">100";B2:D5).

20

No *prompt* de comandos do MS-DOS, para alterar o nome de um arquivo deve-se utilizar o comando:

- A) REN. B) MOD. C) ALTER. D) UPDATE.

NOÇÕES DE SAÚDE PÚBLICA

A afirmativa a seguir contextualiza as questões **21** e **22**. Leia-a atentamente.

“Conjunto de ações capaz de eliminar, diminuir ou prevenir riscos à saúde e de intervir nos problemas sanitários decorrentes do meio ambiente, da produção e circulação de bens e da prestação de serviços de interesse à saúde.”

21

É correto afirmar que a afirmativa se refere a um serviço denominado:

- A) Vigilância sanitária.
B) Vigilância epidemiológica.
C) Serviço de controle de zoonoses.
D) Vigilância sem serviços de atenção à saúde ocupacional.

22

O serviço, inerente à saúde pública e relacionado na afirmativa, apresenta diferentes dimensões à sua prática. De acordo com a afirmativa anterior, analise-as:

- I. Dimensão jurídica.
II. Dimensão política.
III. Dimensão ideológica.
IV. Dimensão tecnológica.

Está(ão) correta(s) a(s) alternativa(s)

- A) I, II, III e IV. B) I, apenas. C) I e II, apenas. D) I e III, apenas.

23

“Em determinado município, as arboviroses representam sérios problemas de saúde pública. Para minimizar essa situação, deve ser feito um planejamento de educação e controle de algumas delas.” Assinale a alternativa que compreende o elenco dessas patologias.

- A) Dengue e clamidiose. C) Febre *Chikungunya* e *leishmaniose*.
B) Dengue e toxoplasmose. D) Infecção pelo *Zika* vírus e febre amarela.

24

A participação da sociedade na elaboração e execução das políticas públicas no Brasil se dá via controle social. Junto ao Sistema Único de Saúde (SUS), essa participação é feita por:

- I. Conselho Nacional.
II. Conselhos Estaduais.
III. Conselhos Municipais.
IV. Secretarias de Assistência Social.

Está(ão) correta(s) apenas a(s) alternativa(s)

- A) I. B) I e II. C) III e IV. D) I, II e III.

25

A Lei nº 8.080 de 1990 dispõe sobre as condições de promoção e proteção à saúde. Ao descrever os objetivos do SUS, um de seus textos implica-se em:

- A) Dar ênfase apenas à ampliação dos serviços de saneamento básico no Brasil.
B) Integralizar os serviços de cunho público e privado nas linhas assistenciais ou não.
C) Ampliar as ações de cunho curativo e do diagnóstico precoce, como base estrutural do SUS.
D) Dar assistência às pessoas por intermédio de ações de promoção, proteção e recuperação da saúde, com a realização integrada das ações assistenciais e das atividades preventivas.

26

“Princípio do SUS que prevê o trabalho focado nos três pilares sanitários: promoção, proteção e recuperação da saúde.” Trata-se de:

- A) Equidade. B) Igualdade. C) Integralidade. D) Resolutividade.

27

“Segundo dados do Boletim Epidemiológico de HIV/AIDS de 2016, há uma tendência de aumento na proporção de casos de AIDS em um determinado grupo populacional nos últimos dez anos, a qual passou de 35,3% em 2006 para 45,4% em 2015.” Trata-se do grupo:

- A) Profissionais do sexo.
B) Homens que fazem sexo com outros homens.
C) Usuários de drogas com mais de 18 anos de idade.
D) Usuários específicos de crack menores de 18 anos de idade.

O caso a seguir contextualiza as questões 28 e 29. Leia-o atentamente.

“Em uma área com 120 mil habitantes, houve uma epidemia de dengue no ano de 2015 e foram notificados cerca de 3 mil casos. Um estudo soropidemiológico feito posterior à epidemia verificou que outras pessoas também tinham anticorpos específicos para a doença.”

28

Durante a epidemia de dengue no ano de 2015 é correto afirmar que

- A) o coeficiente de incidência foi de 25 casos para cada mil habitantes.
B) o coeficiente de incidência foi de 2,5 casos para cada mil habitantes.
C) o coeficiente de prevalência foi de 25 casos para cada mil habitantes.
D) o coeficiente de prevalência foi de 250 casos para cada mil habitantes.

29

Quando há notificação de óbitos por dengue, pode-se calcular também:

- I. Coeficiente de prevalência geral.
II. Taxa de letalidade.
III. Coeficiente de natimortalidade.

Está(ão) correta(s) a(s) alternativa(s)

- A) I, II e III. B) II, apenas. C) I e II, apenas. D) II e III, apenas.

30

A saúde é um direito fundamental do ser humano, devendo o Estado prover as condições indispensáveis ao seu pleno exercício. Isso tem como significado que:

- I. É dever do Estado garantir a saúde; consiste na formulação e execução de políticas econômicas e sociais que visem à redução de riscos de doenças e de outros agravos.
II. O dever do Estado não exclui o das pessoas, da família, das empresas e da sociedade.
III. O Estado deve propiciar condições que assegurem acesso universal e igualitário às ações e aos serviços para a sua promoção, proteção e recuperação.

Está(ão) correta(s) a(s) afirmativa(s)

- A) I, II e III. B) III, apenas. C) I e II, apenas. D) I e III, apenas.

CONHECIMENTOS ESPECÍFICOS

31

“Em um laboratório será realizada a coleta de sangue de um paciente para os exames de: ureia sanguínea, hemograma completo, tempo de protrombina.” Referente à cor da tampa dos tubos de coletas de cada um, assinale a alternativa que apresenta a sequência correta dos exames solicitados.

- A) Roxa / marrom / azul. C) Vermelha / roxa / azul.
B) Verde / roxa / preta. D) Azul / vermelha / verde.

32

A contagem de reticulócitos é o método mais simples para estudo da função eritropoética. Sobre a técnica de contagem manual de reticulócitos, assinale a afirmativa correta.

- A) Colocar o sangue no tubo de hemólise na proporção de 3:1, ou seja, três partes de corante e uma de sangue.
- B) Após a homogeneização (sangue/corante), a mistura é colocada em banho-maria a 37°C durante 15 a 20 minutos.
- C) Opcionalmente pode-se fazer a técnica de contracoloração que permite que o reticulócito fique mais evidente, e utiliza-se o corante de fundo de violeta de cristal 10%.
- D) Devem ser calculados em objetiva de imersão de dez mil eritrócitos, e anotado o número de reticulócitos contados; a porcentagem de reticulócitos deve ser calculada para expressar o volume relativo.

33

Assinale a afirmativa correta sobre o exame de urina.

- A) As bolsas de coleta de urina são macias e inflexíveis, causando pouco desconforto ao paciente.
- B) Em uma situação ideal, a amostra para exame de urina deve ser examinada após ser refrigerada por uma hora.
- C) Para exames de urina de rotina, durante a coleta, o jato médio é rejeitado, sendo o jato final coletado em um frasco estéril.
- D) A aspiração suprapúbica da bexiga algumas vezes é utilizada, em vez da cateterização para a obtenção de uma amostra única de urina.

34

O sucesso da sementeira em meio sólido em placa (técnica de esgotamento) poderá ser garantido das seguintes maneiras, EXCETO:

- A) Não perfurar o meio.
- B) Não voltar a alça sobre a estria.
- C) Houver grande número de estrias.
- D) Pegar grande quantidade de material para semear.

35

Em relação aos cuidados de orientação de coleta para a realização do coagulograma, marque **V** para as afirmativas verdadeiras e **F** para as falsas.

- () Não realizar o teste em amostra cuja punção for difícil (punção traumática).
- () A amostra deverá ser centrifugada rapidamente após coleta por 15 minutos a 10000 rpm.
- () Amostra de sangue total em tubo com citrato (tubo de tampa azul).
- () A agulha deverá penetrar diretamente na veia na primeira tentativa (punção não traumática).

A sequência está correta em

- A) V, V, F, V.
- B) F, F, V, F.
- C) V, F, V, V.
- D) F, F, V, V.

36

O exame de dois hemogramas de duas pacientes mulheres adultas A e B apresentou os seguintes resultados:

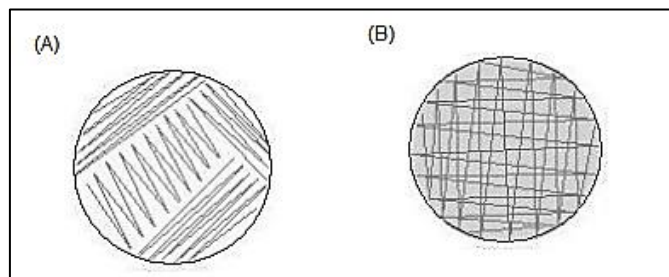
	A)			B)		
ERITRÓCITOS	5,78	M/μL	ERITRÓCITOS	3,77	M/μL	
HEMOGLOBINA	11,0	g/dL	HEMOGLOBINA	13,3	g/dL	
HEMATÓCRITO	34,8	%	HEMATÓCRITO	42,8	%	
VCM	60,3	fL	VCM	113,5	fL	
HCM	19,5	pg	HCM	35,3	pg	
CHCM	32,5	%	CHCM	31,1	%	
RDW	13,1		RDW	17,4		

Analise os resultados obtidos dessas duas pacientes e assinale a afirmativa correta.

- A) A paciente B apresenta eritrocitopenia com anemia microcítica.
- B) A paciente A apresenta eritrocitopenia sem anemia com microcitose.
- C) A paciente B apresenta eritrocitose sem anemia, porém há macrocitose.
- D) A paciente A apresenta eritrocitose com anemia apresentando, ainda, microcitose.

37

Na figura a seguir, são representadas duas placas de *Petri*, mostrando as estrias de sementeiras feitas em cada uma das placas. Analise tais figuras e as afirmativas a seguir.



- I. É representada na figura A uma sementeira para contagem bacteriana.
- II. É representada na figura B uma sementeira com objetivo de obtenção de crescimento confluinte.
- III. Na figura A é representada uma sementeira para a obtenção de colônias isoladas.
- IV. A técnica aplicada na figura B é muito utilizada para visualização de determinadas propriedades metabólicas como, por exemplo, a produção de enzimas hidrolíticas.

Está(ão) correta(s) apenas a(s) afirmativa(s)

- A) II.
- B) I e II.
- C) II e III.
- D) III e IV.

38

O diagnóstico laboratorial da sífilis é baseado em exames de microscopia e exames sorológicos. Relacione adequadamente os tipos de testes sorológicos que se distinguem para o seu diagnóstico.

- 1. Sorologia treponêmica. ELISA.
 TP – PA.
 PRP.
- 2. Sorologia cardiolipina. FTA – ABS.
 VDRL.
 USR.

A sequência está correta em

- A) 1, 1, 2, 1, 2, 2.
- B) 2, 1, 1, 2, 2, 1.
- C) 1, 2, 1, 1, 2, 1.
- D) 2, 2, 1, 1, 1, 2.

39

Utilizando um ensaio imunienzimático (ELISA) para o diagnóstico presuntivo da infecção pelo HIV, este é realizado por meio da detecção de anticorpos contra qual proteína do HIV no soro do paciente?

- A) p24.
- B) p89.
- C) p.87.
- D) p150.

40

As reações de aglutinação direta que empregam hemácias como antígeno incluem a tipagem de grupos sanguíneos do sistema e a reação de:

- A) ABO (antígenos específicos) e a reação de *Wassermann* (antígenos inespecíficos).
- B) ABO e Rh (antígenos heterófilos) e a reação de *Wassermann* (antígenos específicos).
- C) ABO e Rh (antígenos específicos) e a reação de *Paul-Bunnell-Davidsohn* (antígenos heterófilos).
- D) A e B e Rh (antígenos inespecíficos) e a reação de *Paul-Bunnell-Davidsohn* (antígenos específicos).

41

“No teste sorológico FTA – ABS – IgM para Sífilis, para pesquisa de anticorpos IgM, utiliza-se conjugado fluorescente _____ anti-IgM. O alto risco de falsos resultados _____, por interferência de fatores reumatóides eventualmente presentes no soro, e de falsos resultados _____, pela competição de anticorpos IgG, torna obrigatória a remoção prévia das IgG das amostras de soro a testar.”

(Diagnóstico Laboratorial das Principais Doenças Infecciosas e Autoimunes. FERREIRA, Walter A.)

Assinale a alternativa que completa correta e sequencialmente a afirmativa anterior.

- A) específico / positivos / negativos
- B) específico / negativos / positivos
- C) não específico / negativos / positivos
- D) não específico / positivos / negativos

42

A coloração realizada com azul de cresil é, também, conhecida como coloração supravital. Esse corante evidencia as organelas. Esse método serve para:

- A) Realização de gasometria. C) Análise sorológica para reumatismo.
B) Contagem de reticulócitos. D) Realização de hemocultura em pediatria.

43

Sobre o Teste de Aglutinação do Látex, é INCORRETO afirmar que

- A) Pode ser empregado na pesquisa de antígenos ou de anticorpos.
B) Utiliza um sistema homogêneo homogêneo (não é preciso a separação entre as fases) e é realizado em duas etapas. Pode ser empregado para detectar somente a presença de anticorpos.
C) A aplicação mais comum é na detecção do fator reumatoide, que é anticorpo da classe IgM pentamérico (também há fator reumatoide IgG e IgA) dirigido contra IgG (IgG1, IgG2, IgG4), IgA (IGA1), IgM e IgE.
D) Partículas de látex são esferas de poliestireno que podem ser utilizadas como suportes na adsorção de proteína solúvel e antígenos polissacarídicos, funcionando como sistema indicador da reação antígeno-anticorpo.

44

Sobre o teste de imunofluorescência analise as afirmativas, marque V para as verdadeiras e F para as falsas.

- () É um dos testes mais utilizados no diagnóstico de laboratório para a pesquisa de antígeno.
() Baseia-se na capacidade das moléculas de anticorpo se ligarem covalentemente a fluorocromos sem perder sua reatividade específica com o antígeno.
() A qualidade do teste depende, em grande parte, da seleção do material empregado para o preparo dos conjugados.
() Antissoros de boa qualidade dão origem a conjugados cujas reações apresetam elevada coloração de fundo, enquanto que conjugados preparados com antissoros potentes podem ser empregados em baixas diluições.

A sequência está correta em

- A) F, F, V, F. B) V, F, F, V. C) V, V, F, V. D) F, V, V, F.

45

“A contagem de reticulócitos apresenta grande importância clínica, como meio de diagnóstico e prognóstico na orientação terapêutica.”

(Renylab Quim. Farm. LTDA.)

Analise as afirmativas sobre a interpretação da contagem de reticulócitos.

- I. Uma contagem alta de reticulócitos indica medula óssea hipoproliferativa (anemia hipoplásica) ou eritropoiese ineficaz (como pode ocorrer em anemia perniciosa).
II. Uma contagem de reticulócitos igual 650.000/ μ L pode ser vista em uma anemia hemolítica, não significa que a eritropoiese esteja 10 vezes mais ativa que a usual (65.000 reticulócitos// μ L).
III. Uma contagem baixa de reticulócitos indica uma resposta da medula óssea à anemia causada por hemólise ou perda sanguínea.

Está(ão) correta(s) apenas a(s) afirmativa(s)

- A) II. B) III. C) I e III. D) II e III.

46

Sobre as normas de segurança de um laboratório de microbiologia, marque V para as afirmativas verdadeiras e F para as falsas.

- () As culturas de fungos, quando esporuladas, apresentam riscos de infecção respiratória ou de reação alérgica, mesmo sem formar aerossóis. Estas culturas devem ser manipuladas rapidamente e sem movimento brusco.
() Colocar materiais contaminados sobre a bancada. Esses materiais devem ser colocados em recipientes apropriados e esterilizados em autoclave.
() Retirar os materiais, amostras e reagentes, bem como equipamentos e aparelhos da bancada de trabalho tão logo que terminar a tarefa.
() As placas de contagem de bactérias, preparadas com meios inócuos como ágar nutritivo, podem ser consideradas inofensivas.

A sequência está correta em

- A) V, F, V, F. B) V, V, F, V. C) F, F, V, F. D) F, V, F, F.

47

Em relação ao exame parasitológico de fezes pelo método de *Faust*, é correto afirmar que:

- A) É um método que detecta larvas vivas, através de hidrotropismo e termotropismo positivo.
- B) Quando não se consegue um diagnóstico definitivo através do método *Faust* corado pelo lugol, recomenda-se corar a amostra pela hematoxilina férrica.
- C) Quando forem detectados micro-organismos com uma coloração avermelhada, esta poderá ser atribuída a uma fixação inadequada ou amostra velha.
- D) Trata-se de um método relativamente simples, que tem por objetivo pesquisar e identificar ovos e trofozoítos de amebas, uma vez que as fezes são fixadas pelo SAF.

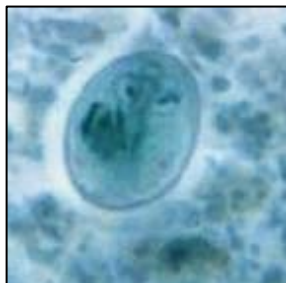
48

Em relação ao método direto a fresco corado pelo azul de metileno para identificação de protozoário, é INCORRETO afirmar que:

- A) Contribui para a identificação da *E. histolytica* e de outros tipos de ameba nas preparações recentes.
- B) Esse método tem por objetivo pesquisar formas vegetativas de amebas em fezes diarreicas, procurando evidenciar suas estruturas citoplasmáticas e nucleares.
- C) Nas preparações mais recentes, o ectoplasma fica corado em violáceo claro com o endoplasma vacuolizado, granuloso e com maior intensidade da coloração.
- D) Recomenda-se utilizar esta coloração com azul de metileno, principalmente quando se suspeita de coexistência de infecção amebiana e bacilar em uma mesma amostra.

49

“Em uma lâmina para exame de fezes, foi encontrado um cisto, como apresentado na figura a seguir, de forma ovalada com presença de núcleos.” Analise.



Sobre a identificação desse cisto, assinale a alternativa correta.

- A) Cisto de *Isohora belli*.
- B) Cisto de *Giardia lamblia*.
- C) Cisto de *Balantidium coli*.
- D) Cisto de *Endolimax nana*.

50

Em relação à biossegurança laboratorial, assinale a afirmativa INCORRETA.

- A) Ao utilizar a Cabine de Segurança Biológica (CSB), deve-se manter as portas e as janelas abertas.
- B) Procurar manusear produtos químicos sobre uma bandeja para prevenir derramamentos em caso de ruptura dos frascos.
- C) Não manusear maçanetas, telefones, puxadores de armários ou outros objetos de uso comum usando luvas durante a execução de suas atividades.
- D) Quando trabalhar com material biológico, deve-se partir do princípio de que o material está contaminado e utilizar sempre os EPIs necessários para sua segurança.

ATENÇÃO



NÃO É PERMITIDA a anotação das respostas da prova em QUALQUER MEIO. O candidato flagrado nesta conduta poderá ser ELIMINADO do processo.

INSTRUÇÕES

1. Material a ser utilizado: caneta esferográfica de tinta azul ou preta, feita de material transparente e de ponta grossa. Os objetos restantes devem ser colocados em local indicado pelo fiscal da sala, inclusive aparelho celular desligado e devidamente identificado.
2. Não é permitida, durante a realização das provas, a utilização de máquinas calculadoras e/ou similares, livros, anotações, impressos ou qualquer outro material de consulta, protetor auricular, lápis, borracha ou corretivo. Especificamente, não é permitido que o candidato ingresse na sala de provas sem o devido recolhimento, com respectiva identificação, dos seguintes equipamentos: *bip*, telefone celular, *walkman*, agenda eletrônica, *notebook*, *palmtop*, *ipod*, *ipad*, *tablet*, *smartphone*, mp3, mp4, receptor, gravador, máquina de calcular, máquina fotográfica, controle de alarme de carro, relógio de qualquer modelo e etc.
3. Não será permitido ao candidato realizar anotação de informações relativas às suas respostas no comprovante de inscrição ou em qualquer outro meio.
4. Durante a prova, o candidato não deve levantar-se, comunicar-se com outros candidatos e fumar.
5. A duração da prova é de 4 (quatro) horas, já incluindo o tempo destinado à entrega do Caderno de Provas e à identificação – que será feita no decorrer da prova – e ao preenchimento do Cartão de Respostas (Gabarito).
6. Com vistas à garantia da segurança e integridade desse certame, os candidatos serão submetidos ao sistema de detecção de metais no ingresso e na saída de sanitários. Excepcionalmente, poderão ser realizados, a qualquer tempo durante a realização das provas, outros procedimentos de vistoria além do descrito. Ao término da prova o candidato deverá se retirar do recinto de aplicação, não lhe sendo mais permitido o ingresso nos sanitários.
7. O Caderno de Provas consta de 50 (cinquenta) questões. Leia-o atentamente.
8. **As questões das provas objetivas são do tipo múltipla escolha, com 04 (quatro) opções (A a D) e uma única resposta correta.**
9. Ao receber o material de realização das provas, o candidato deverá conferir atentamente se o Caderno de Provas corresponde ao cargo a que está concorrendo, bem como se os dados constantes no Cartão de Respostas (Gabarito) que lhe foi fornecido estão corretos. Caso os dados estejam incorretos, ou o material esteja incompleto, ou tenha qualquer imperfeição, o candidato deverá informar tal ocorrência ao fiscal.
10. Os fiscais não estão autorizados a emitir opinião e prestar esclarecimentos sobre o conteúdo das provas. Cabe única e exclusivamente ao candidato interpretar e decidir.
11. O candidato somente poderá retirar-se do local de realização das provas escritas levando o Caderno de Provas no decurso dos últimos 30 (trinta) minutos anteriores ao horário previsto para o seu término. O candidato, também, poderá retirar-se do local de provas somente a partir dos 90 (noventa) minutos após o início de sua realização, contudo não poderá levar consigo o Caderno de Provas.
12. Os 3 (três) últimos candidatos de cada sala somente poderão sair juntos. Caso algum destes candidatos insista em sair do local de aplicação antes de autorizado pelo fiscal de aplicação, será lavrado Termo de Ocorrência, assinado pelo candidato e testemunhado pelos 2 (dois) outros candidatos, pelo fiscal de aplicação da sala e pelo Coordenador da Unidade de provas, para posterior análise pela Comissão de Acompanhamento do Concurso.

RESULTADOS E RECURSOS

- Os gabaritos oficiais preliminares das provas objetivas serão divulgados na *internet*, no endereço eletrônico www.consulplan.net, a partir das 16h00min do dia subsequente ao da realização das provas.

- O candidato que desejar interpor recursos contra os gabaritos oficiais preliminares das provas objetivas disporá de 3 (três) dias úteis, a partir do dia subsequente à divulgação, em requerimento próprio disponibilizado no *link* correlato ao Concurso Público no endereço eletrônico www.consulplan.net.

- A interposição de recursos poderá ser feita via *internet*, através do Sistema Eletrônico de Interposição de Recursos, com acesso pelo candidato ao fornecer dados referentes à sua inscrição apenas no prazo recursal, à CONSULPLAN, conforme disposições contidas no endereço eletrônico www.consulplan.net, no *link* correspondente ao Concurso Público. Será disponibilizado um ponto de acesso à *internet* para o candidato na sede da Prefeitura Municipal de Sabará/MG, na Rua Comendador Viana, 119, Centro – Sabará/MG, CEP: 34505-340.