



# CONCURSO PÚBLICO - PROVA OBJETIVA

ASSINATURA DO(A) CANDIDATO

Nº DE INSCRIÇÃO

# CONTEMAX

CONSULTORIA TÉCNICA E PLANEJAMENTO LTDA

## CONCURSO PÚBLICO DO MUNICÍPIO DE PASSIRA

N.º 001/2020

### CARGO: PROCURADOR JURÍDICO

#### INSTRUÇÕES:

##### VERIFIQUE SE ESTE CADERNO:

- Corresponde a sua opção de cargo.
- Contém 40 (quarenta) questões, numeradas de 01 a 40, caso contrário reclame ao fiscal da sala outro caderno. **NÃO** serão aceitas reclamações posteriores.
- Para cada questão existe apenas **UMA** resposta certa.
- Você deve ler cuidadosamente cada uma das questões e escolher a resposta certa.
- A alternativa escolhida deve ser marcada na **FOLHA DE RESPOSTAS** que você recebeu.

##### VOCÊ DEVE:

- Procurar na **FOLHA DE RESPOSTAS**, o número da questão que você está respondendo.
- Verificar no caderno de prova qual a letra (A, B, C, D, E) da resposta que você escolheu.
- Marcar essa letra na **FOLHA DE RESPOSTAS**, conforme o exemplo: [■].

##### ATENÇÃO:

- Marque as respostas com caneta esferográfica azul ou preta.
- Marque apenas uma letra para cada questão, mais de uma letra assinalada implicará nota zero à questão.
- Não será permitida qualquer espécie de consulta, nem o uso de máquina calculadora.
- Você terá 3 (três) horas para responder a todas as questões e preencher a folha de respostas.
- Devolva esse caderno de prova ao aplicador, juntamente com a sua folha de respostas.
- Proibida a divulgação ou impressão parcial ou total da presente prova. **Direitos Reservados.**

---

---

**RASCUNHO**

---

---

---

---

**LÍNGUA PORTUGUESA – QUESTÕES 01 – 12 (02 PONTOS)**

---

---

**TEXTO I**

**Do bom uso do relativismo**

Hoje, pela multimídia, imagens e gentes do mundo inteiro nos entram pelos telhados, portas e janelas e convivem conosco. É o efeito das redes globalizadas de comunicação. A primeira reação é de perplexidade que pode provocar duas atitudes: ou de interesse para melhor conhecer, que implica abertura e diálogo, ou de distanciamento, que pressupõe fechar o espírito e excluir. De todas as formas, surge uma percepção incontornável: nosso modo de ser não é o único. Há gente que, sem deixar de ser gente, é diferente.

Quer dizer, nosso modo de ser, de habitar o mundo, de pensar, de valorar e de comer não é absoluto. Há mil outras formas diferentes de sermos humanos, desde a forma dos esquimós siberianos, passando pelos *yanomamis* do Brasil, até chegarmos aos sofisticados moradores de *Alphavilles*, onde se resguardam as elites opulentas e amedrontadas. O mesmo vale para as diferenças de cultura, de língua, de religião, de ética e de lazer.

Deste fato surge, de imediato, o relativismo em dois sentidos: primeiro, importa relativizar todos os modos de ser; nenhum deles é absoluto a ponto de invalidar os demais; impõe-se também a atitude de respeito e de acolhida da diferença porque, pelo simples fato de *estar-aí*, goza de direito de existir e de coexistir; segundo, o relativo quer expressar o fato de que todos estão de alguma forma relacionados. Eles não podem ser pensados independentemente uns dos outros, porque todos são portadores da mesma humanidade.

Devemos alargar a compreensão do humano para além de nossa concretização. Somos uma geossociedade una, múltipla e diferente.

Todas estas manifestações humanas são portadoras de valor e de verdade. Mas são um valor e uma verdade relativos, vale dizer, relacionados uns aos outros, autoimplicados, sendo que nenhum deles, tomado em si, é absoluto.

Então não há verdade absoluta? Vale o *everything goes* de alguns pós-modernos? Quer dizer, o “vale tudo”? Não é o vale tudo. Tudo vale na medida em que mantém relação com os outros, respeitando-os em sua diferença. Cada um é portador de verdade mas ninguém pode ter o monopólio dela. Todos, de alguma forma, participam da verdade. Mas podem crescer para uma verdade mais plena, na medida em que mais e mais se abrem uns aos outros.

Bem dizia o poeta espanhol António Machado: “Não a tua verdade. A verdade. Vem comigo buscá-la. A tua, guarde-a”. Se a buscarmos juntos, no diálogo e na cordialidade, então mais e mais desaparece a minha verdade para dar lugar à Verdade comungada por todos.

A ilusão do Ocidente é de imaginar que a única janela que dá acesso à verdade, à religião verdadeira, à autêntica cultura e ao saber crítico é o seu modo de ver e de viver. As demais janelas apenas mostram paisagens distorcidas. Ele se condena a um fundamentalismo visceral que o fez, outrora, organizar massacres ao impor a sua religião e, hoje, guerras para forçar a democracia no Iraque e no Afeganistão.

Devemos fazer o bom uso do relativismo, inspirados na culinária. Há uma só culinária, a que prepara os alimentos humanos. Mas ela se concretiza em muitas formas, as várias cozinhas: a mineira, a nordestina, a japonesa, a chinesa, a mexicana e outras. Ninguém pode dizer que só uma é a verdadeira e gostosa e as outras não. Todas são gostosas do seu jeito e todas mostram a extraordinária versatilidade da arte culinária. Por que com a verdade deveria ser diferente?

LEONARDO BOFF - <http://alainet.org>

**Vocabulário:**

Alphavilles: condomínios de luxo

everything goes: literalmente, “todas as coisas vão”; equivale à expressão “vale tudo”

**QUESTÃO N.º 01:** Sobre o texto I, é correto o que se afirma na alternativa:

- O objetivo é despertar uma reflexão sobre os efeitos nocivos da globalização.
- O autor discute sobre o relativismo baseado em três pontos centrais, claramente expressos no texto.
- Consoante o autor, é mister manter relações com os outros e respeitá-los em sua diferença.
- Pode-se fazer uma crítica ao texto, pois o último parágrafo simplifica demais o tema, diminuindo sua importância.
- Devem-se resguardar, fundamentalmente, pontos de vista pessoais, e não só compreender perspectivas diferentes das suas próprias, para se conviver melhor.

**QUESTÃO N.º 02:** Haja vista a natureza do texto I quanto à sua organização interna, podem-se perceber algumas estratégias textuais para a sua progressão temática; assim, só **NÃO** está presente no texto I a estratégia apontada na alternativa:

- a) citação;
- b) analogia;
- c) referência histórica;
- d) exemplificação;
- e) enumeração estatística.

**QUESTÃO N.º 03:** Percebe-se no fragmento retirado do texto I “*Há mil outras formas diferentes de sermos humanos, (...)*” (2º parágrafo) a presença de um recurso estilístico; tal recurso está corretamente apontado na opção:

- a) metáfora;
- b) hipérbole;
- c) personificação;
- d) antífrase;
- e) quiasmo.

**QUESTÃO N.º 04:** Levando-se em consideração aspectos sintático-semânticos do texto I, analise os itens abaixo e assinale aquele em que há um termo destacado com papel sintático **DIFERENTE** dos demais:

- a) “Hoje, pela multimídia, imagens e gentes **do mundo inteiro** nos entram pelos telhados, (...)” (1º parágrafo)
- b) “Há mil outras formas diferentes **de sermos humanos**, (...)” (2º parágrafo)
- c) “O mesmo vale para as diferenças **de cultura**, (...)” (2º parágrafo)
- d) “(...) impõe-se também a atitude de respeito e de acolhida **da diferença** (...)” (3º parágrafo)
- e) “(...) pelo simples fato de *estar-aí*, goza de direito de existir e **de coexistir**; (...)” (3º parágrafo)

**QUESTÃO N.º 05:** Analise o articulador textual destacado no excerto retirado do texto I “*A primeira reação é de perplexidade que pode provocar duas atitudes: **ou** de interesse para melhor conhecer, que implica abertura e diálogo, **ou** de distanciamento, que pressupõe fechar o espírito e excluir.*” (1º parágrafo) e assinale a alternativa que encerra seu correto valor semântico:

- a) contraposição;
- b) alternância;
- c) concessão;
- d) alternativa;
- e) proporção.

**QUESTÃO N.º 06:** Em relação à coesão e coerência do texto I, julgue os itens abaixo e assinale aquele que aponta o parágrafo em que há uma organização interna com uma ordenação dos assuntos:

- a) 3º parágrafo;
- b) 4º parágrafo;
- c) 5º parágrafo;
- d) 6º parágrafo;
- e) 7º parágrafo.

**QUESTÃO N.º 07:** A palavra “*perplexidade*” (1º parágrafo), retirada do texto I, apresenta uma sonoridade específica para o grafema “x” que a compõe; assinale a alternativa em que há um vocábulo que apresenta sonoridade **DIFERENTE** para tal grafema:

- a) léxico;
- b) inexorável;
- c) axial;
- d) dexiotrópico;
- e) oxalato.

**QUESTÃO N.º 08:** Na passagem extraída do texto I “(...) *primeiro, importa relativizar todos os modos de ser; nenhum deles é absoluto a ponto de invalidar os demais (...)*” (3º parágrafo), o ponto e vírgula marca uma determinada relação

semântica; assinale a opção que apresenta um conectivo que poderia substituir o sinal de pontuação, mantendo o sentido original, fazendo-se as adaptações necessárias:

- a) embora;
- b) conquanto;
- c) portanto;
- d) entretanto;
- e) porquanto.

## TEXTO II

### Anarquistas e supremacistas brancos são grandes ameaças terroristas nos EUA (DHS)

Os supremacistas brancos e anarquistas representam uma importante ameaça terrorista interna nos Estados Unidos, e poderiam gerar violência em eventos ligados às eleições de 3 de novembro, advertiu nesta terça-feira o Departamento de Segurança Interna (DHS).

Um relatório bastante aguardado sobre as ameaças à segurança no país aponta que os supremacistas brancos foram responsáveis por 39 das 48 mortes atribuídas à violência extremista doméstica em 2018-2019, enquanto outras categorias de extremistas foram responsáveis pelo restante. Mas segundo o DHS, anarquistas e antigovernamentais (aqueles que protestam contra a polícia e o racismo) representam uma nova ameaça.

O secretário interino de Segurança Interna, Chad Wolf, assinala no prefácio do documento: "Em setembro de 2019, começamos a observar uma nova e alarmante tendência de exploração dos protestos legais por esses grupos, causando violência, morte e destruição nas comunidades americanas".

Wolf cita 300 agentes da lei feridos durante os protestos, que, segundo ele, "representam uma ameaça significativa à pátria, ao prejudicarem a segurança pública e a dos oficiais".

O relatório, que sofreu um atraso de meses devido a discussões internas sobre como seriam retratados os extremistas nacionais, evita as classificações "esquerdista" e "direitista".

Desde o começo do ano, o presidente Donald Trump e o procurador-geral Bill Barr apontaram grupos "anarquistas radicais" e "de esquerda" como uma ameaça importante ao país, citando protestos violentos em várias cidades, onde dezenas de policiais ficaram feridos. Trump fez deste tema uma parte essencial do seu discurso de campanha, ao mesmo tempo que evita falar sobre extremistas de direita - incluindo neonazistas e supremacistas brancos -, ligados a várias mortes, incluindo de agentes.

Na semana passada, Trump disse que os *Proud Boys*, grupo de ultradireita masculino, deveriam "retroceder e se manter à espera", já que o verdadeiro problema seriam os radicais "de extrema esquerda". O informe, no entanto, associa múltiplos ataques em massa e mortes a extremistas de direita, apenas.

O documento adverte que alguns extremistas "poderiam mirar em eventos relacionados às campanhas presidenciais de 2020, nas eleições em si, nos resultados eleitorais ou no período pós-eleitoral". O texto ressalta que "estes atores poderiam se mobilizar rapidamente para ameaçar ou participar de atos de violência".

Disponível em: <https://noticias.uol.com.br/ultimas-noticias/afp/2020/10/06/anarquistas-e-supremacistas-brancos-sao-grandes-ameacas-terroristas-nos-eua-dhs.htm> (Com adaptações)

**QUESTÃO N.º 09:** Analisando o texto II atentamente, pode-se afirmar que sobressai a tipologia:

- a) argumentativa;
- b) descritiva;
- c) narrativa;
- d) expositiva;
- e) injuntiva.

**QUESTÃO N.º 10:** Quanto ao emprego do acento grave indicativo de crase, assinale a opção em que há, na passagem retirada do texto II, um uso cuja regra se **DISTINGUE** das demais:

- a) "(...) e poderiam gerar violência em eventos ligados às eleições de 3 de novembro, (...)" (1º parágrafo)
- b) "Um relatório bastante aguardado sobre as ameaças à segurança no país (...)" (2º parágrafo)
- c) "(...) os supremacistas brancos foram responsáveis por 39 das 48 mortes atribuídas à violência extremista doméstica em 2018-2019, (...)" (2º parágrafo)
- d) "(...) representam uma ameaça significativa à pátria, (...)" (4º parágrafo)
- e) "(...) deveriam "retroceder e se manter à espera", (...)" (7º parágrafo)

**QUESTÃO N.º 11:** O vocábulo “país” retirado do texto II está corretamente acentuado; das opções abaixo, assinale aquela em que também há um vocábulo acentuado corretamente:

- a) xiíta;
- b) cauíla;
- c) andróide;
- d) destróier;
- e) ucuúba;

**QUESTÃO N.º 12:** Os termos destacados nas alternativas abaixo retiradas do texto II apresentam a mesma natureza morfológica; a **EXCEÇÃO** encontra-se na opção:

- a) “(...) aponta **que** os supremacistas brancos foram responsáveis por 39 das 48 mortes (...)” (1º parágrafo)
- b) “(...) (aqueles **que** protestam contra a polícia e o racismo) (...)” (2º parágrafo)
- c) “Na semana passada, Trump disse **que** os Proud Boys, (...)” (7º parágrafo)
- d) “(...) já **que** o verdadeiro problema seriam os radicais “de extrema esquerda”. (7º parágrafo)
- e) “O texto ressalta **que** “estes atores poderiam se mobilizar rapidamente (...)” (8º parágrafo)

---

**RACIOCÍNIO LÓGICO – QUESTÕES 13 – 16 (02 PONTOS)**

---

**QUESTÃO N.º 13:** Considere os conteúdos das variáveis x, y e z a seguir:

$$x = 2$$

$$y = 1$$

$$z = -1$$

Julgue os resultados das seguintes expressões lógicas

- $((x > 0) \wedge (y > 0)) \vee (z > 0)$
- $(\neg(x < 2)) \wedge ((y > 1) \vee (z > -1))$
- $(x \geq 2) \vee (y = 1) \vee (z < -1)$

- a) V, V, V
- b) F, V, F
- c) V, F, V
- d) V, F, F
- e) F, V, V

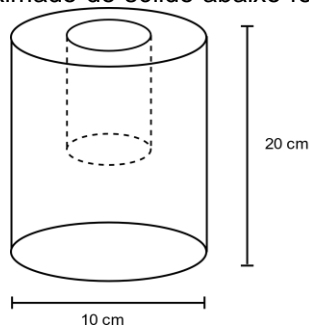
**QUESTÃO N.º 14:** Fábio, Gildo, Heitor e Igor são quatro amigos que possuem salários distintos. Sabe-se que:

- Gildo recebe o menor salário
- Heitor recebe menor que Igor
- Fábio recebe mais que Gildo

Assim, é necessariamente verdade que

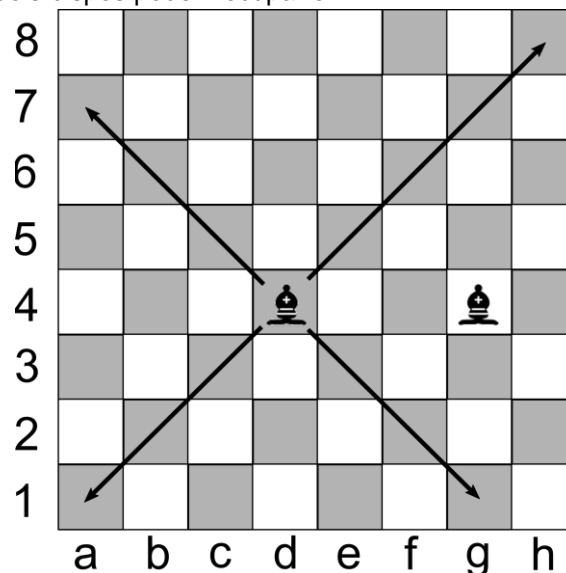
- a) Fábio recebe o maior salário
- b) Fábio tem o segundo ou o primeiro melhor salário
- c) Heitor recebe mais que Fábio
- d) Igor tem o segundo ou o primeiro melhor salário
- e) Igor recebe o maior salário

**QUESTÃO N.º 15:** Qual o volume aproximado do sólido abaixo feito a partir de um buraco cilíndrico com metade das dimensões do cilindro maior?



- a) 1,570 L
- b) 0,196 L
- c) 3,014 L
- d) 1,142 L
- e) 1,374 L

**QUESTÃO N.º 16:** No jogo de xadrez, o bispo é uma peça que pode se mover apenas na diagonal a partir da casa em que se encontra. Para encontrar a posição de uma peça, deve-se ler a letra da coluna e o número da linha. Na figura abaixo, uma casa que os dois bispos podem ocupar é



- a) d4
- b) e6
- c) g4
- d) c2
- e) nenhuma

**ATUALIDADES – QUESTÕES 17 – 20 (02 PONTOS)**

**QUESTÃO N.º 17.** Considere o texto abaixo, julgue as afirmativas e marque a alternativa correta com base na Lei Orgânica do Município de Passira-PE.

Os municípios podem ser autônomos e legislar, tudo dentro dos limites territoriais e hierárquicos da Federação. Dessa forma, podemos definir os municípios brasileiros como as unidades mais básicas da República Federativa do Brasil, dotadas de certa autonomia administrativa e legislativa.

**Compete ao município de Passira instituir os seguintes tributos:**

- I- Imposto sobre propriedade predial e territorial urbana;
- II- Contribuição de melhorias, decorrentes de obras públicas;
- III - Imposto de Exportação;
- IV – Imposto de Importação.

**Está(ão) correta(s)**

- a) Apenas as afirmativas II, III e IV.
- b) Apenas as afirmativas I, II e III.
- c) Apenas as afirmativas I e II.
- d) Apenas as afirmativas II e III.
- e) Apenas as afirmativas III e IV.

**QUESTÃO N.º 18.** Julgue as afirmativas abaixo e marque a alternativa **INCORRETA**:

O brasão, também chamado de **brasão de armas**, é um desenho criado para identificar famílias, indivíduos, corporações, cidades e países.



**No município de Passira o Brasão de armas está representado:**

I- Por um escudo polônio, cortado em oito campos, com bordas em argente (dourada), em cima, com uma coroa mural de quatro torres, de argente (preta);

II- No centro do campo, (coração do escudo), entre arbustos e mata atlântica, vegetação predominante na região com o Planalto da Borborema em cor (cinza);

III - No segundo campo do escudo (entre o coração e a ponta central), em letras de traços (azul) a descrição "Acordar Suave", tradução do vocábulo português para o topônimo Passira.

**Está(ão) incorreta(s)**

- a) As afirmativas I, II e III.
- b) Apenas as afirmativas II e III.
- c) Apenas as afirmativas I e II.
- d) Apenas a afirmativa III.
- e) Apenas a afirmativa II.

**QUESTÃO N.º 19. Marque a alternativa INCORRETA**

O conjunto de pessoas que praticam alguma atividade produtiva ou população economicamente ativa, estão distribuídos nos três setores da economia, esses são: setor primário, setor secundário e setor terciário.

A imagem abaixo mostra um exemplo do setor primário



**Com relação à produção de milho no município de Passira-PE, julgue as afirmativas abaixo:**

I- Atualmente é um dos principais produtores de milho do estado de Pernambuco.

II- Entrou na rota da produção de milho híbrido geneticamente adequado para a região do semiárido nordestino.

III- 400 hectares de terras, que corresponde a 70% da área territorial do município são de plantação irrigada o que possibilita a colheita apenas no período do inverno.

**Está(ão) incorreta(s)**

- a) Apenas a afirmativa I.
- b) Apenas a afirmativa II.
- c) Apenas a afirmativa III.
- d) Apenas as afirmativas I e II.
- e) As afirmativas I, II e III.

**QUESTÃO N.º 20. Dos Atos Administrativos, de acordo com a Lei Orgânica do Município de Passira-PE, considere os itens, colocando (V) ou (F) nos parênteses se caso for verdadeiro ou falso, respectivamente.**

(\_\_\_) A publicação das leis e dos atos municipais far-se-á exclusivamente em órgãos da imprensa local.

(\_\_\_) A formalização dos atos administrativos da competência do Prefeito far-se-á, mediante decreto, numerado, em ordem cronológica quando se tratar de Regulamentação da Lei.

(\_\_\_) A formalização dos atos administrativos da competência do Prefeito far-se-á, mediante portaria, quando se tratar de permissão para exploração de serviços públicos estaduais e privados em todas secretárias da prefeitura.

**A sequência correta é:**

- a) V – F – F
- b) F – V – F
- c) F – F – F
- d) F – V – V
- e) V – F – V



**CONTEÚDO ESPECÍFICO AO CARGO – QUESTÕES 21 – 40 (03 PONTOS)**

**QUESTÃO N.º 21.** Os caminhos jurídicos do direito brasileiro comportam a via participativa, onde se busca a articulação de indivíduos de diversos setores em direção a um determinado objetivo político, este que deve estruturar legislativa e moralmente as normas constitucionais. Todavia, tal necessidade vem sendo negligenciada ao longo de anos, não exclusivamente no Brasil, surgindo a urgência de expressamente declarar a aplicabilidade imediata das normas constitucionais, a exemplo da constituição portuguesa e a Lei Fundamental Alemã. Assim, mecanismos jurídicos e institucionais são criados para dizer o óbvio: que normas constitucionais são aplicáveis. Mesmo em caso de omissão destas, sobretudo ao se falar de lei, o Poder Judiciário, na importância de sua posição para a integração das normas constitucionais nas práticas diárias dos outros Poderes, pode garantir a aplicabilidade das normas da Carta Magna. Considerando as informações acima, bem como a legislação relativa ao tema, assinale a alternativa que expresse **corretamente** quais são os outros artifícios hermenêuticos para garantir a aplicabilidade das normas constitucionais em caso de omissão legislativa:

- a) analogia, costumes e efetividade.
- b) efetividade, costumes e princípios gerais do direito.
- c) analogia, determinação conceitual e princípios gerais do direito.
- d) analogia, costumes e princípios gerais do direito.
- e) analogia, efetividade e determinação conceitual.

**QUESTÃO N.º 22.** Ainda sobre o tema da aplicabilidade das normas constitucionais, as características peculiares de cada tipo de norma no sistema constitucional brasileiro faz com que possuam determinado grau de eficácia em dados momentos e situações. Desse modo, a despeito de sua conceituação, normas programáticas são diretamente aplicáveis considerando determinados limites, no caso quando conferem direitos subjetivos de caráter negativo, direta e imediatamente exigíveis quando apelando ao Poder Judiciário. Tendo por referência o exposto, assinale a alternativa que não elenque **corretamente** uma hipótese da aplicabilidade direta e imediata de normas programáticas:

- a) Quando a norma traça princípios a serem cumpridos pelos órgãos dos Poderes Públicos.
- b) Quando a norma informa a interpretação e aplicação da Lei pelo Poder Judiciário.
- c) Quando a norma vincula o legislador, de forma permanente, à sua realização.
- d) Quando a norma condiciona a atuação da Administração Pública.
- e) Quando a norma revoga as leis anteriores com ela incompatíveis.

**QUESTÃO N.º 23.** A dignidade da pessoa humana é consenso como fundamento das democracias constitucionais modernas. Ela espalha suas raízes de maneira profunda em todo o ordenamento e expressão normativa dos Estados atuais que se intitulam como Democráticos, sobretudo assumindo um ambiente jurídico pós-positivista. Porém, seu conceito, aplicação ou mesmo efetividade ainda se encontram em uma zona nublada e completamente mutável, o que não muda a sua posição central na irradiação dos direitos fundamentais. A partir da presente reflexão, assinale a alternativa que exponha **incorretamente** uma afirmativa acerca da dignidade da pessoa humana:

- a) É um dos componentes dos direitos materialmente fundamentais, mas não se reduz ou se confunde com qualquer um deles.
- b) É parâmetro da ponderação em caso de colisão ou concorrência de direitos fundamentais.
- c) Se aplica tanto nas relações entre os indivíduos quanto nas relações destes com o Estado.
- d) Serve tanto como justificção moral quanto como fundamento normativo para os direitos fundamentais..
- e) Sendo qualificada como um valor e princípio fundamental, a dignidade da pessoa humana é o único direito constitucional de caráter absoluto.

**QUESTÃO N.º 24.** A reforma agrária e a luta por sua materialização vem juntos de uma série de empecilhos institucionais e sociais. Sobre pressão da sociedade civil organizada, o Estado enfrenta um grande desafio para positivamente viabilizar o direito das famílias assentadas. Sobre o tema, tendo por referência as normas constitucionais, assinale a alternativa que traga uma afirmação **incorreta** acerca das normas que regem a reforma agrária:

- a) O decreto que declarar o imóvel como de interesse social, para fins de reforma agrária, autoriza a União a propor a ação de desapropriação.
- b) O título de domínio e a concessão de uso serão conferidos ao homem ou à mulher, ou a ambos, independentemente do estado civil, nos termos e condições previstos em lei.

- c) Os beneficiários da distribuição de imóveis rurais pela reforma agrária receberão títulos de domínio ou de concessão de uso, inegociáveis pelo prazo de dez anos.
- d) São insuscetíveis de desapropriação para fins de reforma agrária, dentre outras, a pequena e média propriedade rural, assim definida em lei, desde que seu proprietário não possua outra.
- e) Não são isentas de impostos municipais as operações de transferência de imóveis desapropriados para fins de reforma agrária.

**QUESTÃO N.º 25.** O ano de 2020 e a pandemia causada pelo Sars-cov-2 mostrou a importância da existência e manutenção de um sistema de saúde pública universal, integral e gratuito. Todavia, a Constituição da República Federativa do Brasil de 1988 garante que **“As instituições privadas poderão participar de forma complementar do sistema único de saúde, segundo diretrizes deste, mediante [...]”**:

- a) contrato de direito público ou convênio.
- b) convênio e termo de parceria.
- c) contrato de direito público e acordo de cooperação.
- d) termo de fomento ou termo de parceria.
- e) contrato de direito privado ou convênio.

**QUESTÃO N.º 26.** O desenvolvimento possui um local de especial importância jurídica e social do Brasil, tanto que fora tratado constitucionalmente como objeto das práticas institucionais do Estado brasileiro. Mais importante ainda o que a ideia de desenvolvimento, é a percepção de que tal ato o vai além de uma perspectiva econômica, devendo alcançar as estruturas sociais de modo a, de fato, desenvolver a liberdade dos indivíduos. Sobre a ordem econômica na CRFB/88 assinale a alternativa **correta**:

- a) É assegurado a todos o livre exercício de qualquer atividade econômica, mediante autorização de órgãos públicos.
- b) Como agente normativo e regulador da atividade econômica, o Estado exercerá, na forma da lei, as funções de fiscalização, incentivo e planejamento, sendo este determinante para o setor público e indicativo para o setor privado.
- c) A exploração direta de atividade econômica pelo Estado será permitida exclusivamente quando necessária aos imperativos da segurança nacional, conforme definidos em lei.
- d) As empresas públicas e as sociedades de economia mista poderão gozar de privilégios fiscais não extensivos às do setor privado.
- e) Incumbe ao Poder Público, na forma da lei, diretamente ou sob regime de concessão ou permissão, através de licitação em obras públicas com valores superiores à R\$ 300.000,00 (trezentos mil reais), a prestação de serviços públicos.

**QUESTÃO N.º 27.** A ADPF, como uma das ações do controle de constitucionalidade brasileiro, vem para suprir uma lacuna e garantir que a efetividade e obediência a Constituição Federal se materialize. Sobre o tema, tendo por referência a lei 9.882/99, sabe-se que a decisão sobre a arguição de descumprimento de preceito fundamental somente será tomada se presentes na sessão pelo menos

- a) três quintos dos Ministros.
- b) metade dos Ministros.
- c) três quartos dos Ministros.
- d) dois terços dos Ministros.
- e) um terço dos Ministros.

**QUESTÃO N.º 28.** A Constituição Federal determina uma série de regras para a interação dos Ministros de Estado com o Presidente da República, onde são definidas as suas atribuições para o melhor cumprir dos deveres institucionais. Entre essas, cumpre ao Ministro de Estado fornecer informações ao Chefe do Executivo Federal por meio de relatório de gestão apresentado periodicamente. Considerando tais informações, com base no regramento constitucional para os Ministros de Estado, qual das alternativas abaixo demonstra corretamente a periodicidade do relatório supracitado?

- a) Bienal.
- b) Anual.
- c) Semestral.

- d) Mensal.
- e) Quadrienal.

**QUESTÃO N.º 29.** Crime de responsabilidade, que a rigor não é crime, mas sim ato de inteiro conteúdo político, pode ser cometido, dentre outras pessoas, pelos Chefes do Poder Executivo dos entes federativos nacionais. Além de outras legislações, essas aplicadas em diversos âmbitos federativos, a Carta Política de 1988 elenca uma série de hipóteses que serão consideradas crime de responsabilidade. A partir de tal informação, defina qual das assertivas abaixo **não** expõe, literalmente de acordo com a Carta Magna, um dos atos trazidos pela CRFB/88 como crime de responsabilidade:

- a) atos contra a probidade na administração.
- b) atos contra a lei orçamentária.
- c) atos contra a segurança interna do País.
- d) atos contra a existência da União.
- e) atos contra a regularidade institucional.

**QUESTÃO N.º 30.** Em regra, todos os atos realizados nos procedimentos judiciais são públicos. Todavia, a própria Constituição da República Federativa do Brasil define a possibilidade de **“limitar a presença, em determinados atos, às próprias partes e a seus advogados, ou somente a estes, em casos nos quais a preservação do direito à intimidade do interessado no sigilo não prejudique [...]”**

- a) a paridade processual.
- b) a regularidade do processo.
- c) o interesse público à informação.
- d) o contraditório e a ampla defesa.
- e) as decisões vinculadas ao processo.

**QUESTÃO N.º 31.** Os serviços públicos, considerando o seu conceito, poderiam ser sintetizados como aqueles que são destinados a suprir as necessidades da população por meio da ação do Estado, que o faz direta ou indiretamente. Tendo por referência a legislação que trata dos serviços públicos, assinale a alternativa **incorreta**:

- a) A manutenção formal do equilíbrio econômico-financeiro dos contratos firmados só se dá com a revisão anual das cláusulas e condições contratuais.
- b) Toda concessão ou permissão pressupõe a prestação de serviço adequado ao pleno atendimento dos usuários, conforme estabelecido na Lei 8.987/1995, nas normas pertinentes e no respectivo contrato.
- b) O poder concedente publicará, previamente ao edital de licitação, ato justificando a conveniência da outorga de concessão ou permissão, caracterizando seu objeto, área e prazo.
- c) Ao se falar de serviço adequado, a atualidade compreende a modernidade das técnicas, do equipamento e das instalações e a sua conservação, bem como a melhoria e expansão do serviço.
- d) A tarifa do serviço público concedido será fixada pelo preço da proposta vencedora da licitação e preservada pelas regras de revisão previstas na Lei 8.987/1995, no edital e no contrato.
- e) Serviço adequado é o que satisfaz as condições de regularidade, continuidade, eficiência, segurança, atualidade, generalidade, cortesia na sua prestação e modicidade das tarifas.

**QUESTÃO N.º 32.** A partir do texto da Lei 8.987/1995, bem como considerando as regras relativas aos contratos de concessão de serviços públicos, assinale a alternativa que expressa incorretamente uma das cláusulas essenciais do contrato de concessão:

- a) relativa ao modo, forma e condições de prestação do serviço.
- b) relativa aos critérios para o cálculo e a forma de pagamento das indenizações devidas à concessionária, como condição obrigatória em todos os casos.
- c) relativa à exigência da publicação de demonstrações financeiras periódicas da concessionária.
- d) relativa às condições para prorrogação do contrato.
- e) relativa aos bens reversíveis.

**QUESTÃO N.º 33.** A Lei 13.019/2014 estabelece o regime jurídico das parcerias entre a administração pública e as organizações da sociedade civil. Para tal, a lei determina uma série de conceitos utilizados na construção

dessa relação. Deste modo, tendo por referência a Lei 13.019/2014, o conceito “**agente público revestido de competência para assinar termo de colaboração, termo de fomento ou acordo de cooperação com organização da sociedade civil para a consecução de finalidades de interesse público e recíproco, ainda que delegue essa competência a terceiros**” é relativo ao termo:

- a) Dirigente.
- b) Gestor.
- c) Administrador Público.
- d) Coordenador.
- e) Formador.

**QUESTÃO N.º 34.** Ao falarmos de celebração do termo de colaboração ou de fomento na Lei 13.019/2014, no tópico transparência e controle, a Administração Pública deverá manter, em seu sítio oficial na internet, a relação das parcerias celebradas e dos respectivos planos de trabalho, por determinado período após o encerramento. Com base na legislação acima informada, qual alternativa demonstra corretamente o período supracitado?

- a) Noventa dias.
- b) Trinta dias.
- c) Um ano.
- d) Cento e oitenta dias.
- e) Sessenta dias.

**QUESTÃO N.º 35.** Sobre normas gerais de contratação de consórcios públicos, presentes na Lei 11.107/2005, assinale a alternativa **correta**:

- a) A União somente participará de consórcios públicos em que também façam parte todos os Estados da Federação.
- b) Os consórcios públicos poderão outorgar somente concessão ou autorização de obras ou serviços públicos, excluindo-se a permissão, mediante autorização prevista no contrato de consórcio público, que indicará de forma específica o objeto e as condições a que deverá atender, observada a legislação de normas gerais em vigor.
- c) O consórcio público será constituído por contrato cuja celebração não dependerá da prévia subscrição de protocolo de intenções.
- d) A execução das receitas e despesas do consórcio público deverá obedecer às normas de direito financeiro aplicáveis às entidades privadas.
- e) Os entes consorciados somente entregarão recursos ao consórcio público mediante contrato de rateio.

**QUESTÃO N.º 36.** Ainda no escopo da Lei 11.107/2005, no caso de retirada do ente da Federação do consórcio público, esta dependerá de uma situação específica que se encontra expressa **corretamente** na alternativa:

- a) de ato de seu representante na assembleia geral, mediante autorização das casas legislativas dos entes vinculados ao consórcio público.
- b) de decisão judicial emitida por juízo competente na esfera federativa relativa ao ente da Federação em questão.
- c) de ato formal de seu representante na assembléia geral, na forma previamente disciplinada por lei.
- d) por manifestação da maioria absoluta da assembleia geral, na forma previamente disciplinada por lei.
- e) da realização de novo termo de consórcio, comportando os novos participantes, na forma previamente disciplinada por lei.

**QUESTÃO N.º 37.** A Lei Orgânica do Município de Passira-PE aborda, dentre outros temas, a transição administrativa. Assim sendo, o prefeito atual deverá entregar relatório informando a situação da administração municipal, este que será passado ao seu sucessor, devendo estar apto à publicação imediata. Tal relatório deverá ser entregue em um momento específico. Assinale a alternativa que expressa corretamente o período de entrega do relatório acima citado, conforme a Lei Orgânica do Município de Passira-PE:

- a) No primeiro dia útil do primeiro ano do mandato do prefeito sucessor.
- b) No último mês do mandato do prefeito atual.
- c) Até trinta dias antes da eleição municipal.
- d) Na data da última sessão Legislativa do ano em que ocorrer a eleição municipal.
- e) No dia da diplomação do prefeito sucessor.

**QUESTÃO N.º 38.** Analisando as normas voltadas à política Urbana na Lei Orgânica do Município de Passira-PE, assinale a alternativa **incorreta**:

- a) O instrumento básico para execução da política urbana municipal é o Plano Diretor.
- b) O instrumento básico para a política urbana definirá as áreas especiais de interesse social, urbanístico ou ambiental, para os quais será exigido aproveitamento adequado, nos termos da CRFB.
- c) Para assegurar as funções sociais da cidade, o Poder Executivo deverá, dentre outros, utilizar instrumentos tributários.
- d) Os programas de habitação popular municipais deverão destinar-se, dentre outros pontos, a estimular e assistir, tecnicamente, projetos comunitários e associativos de construção de habitação e serviços.
- e) Os programas de habitação popular não poderão ser desenvolvidos por meio de articulação com a iniciativa privada.

**QUESTÃO N.º 39.** O saneamento básico é uma das medidas essenciais a serem realizadas pela Administração Pública considerando as necessidades de saúde coletiva. Os serviços públicos de saneamento básico serão prestados de acordo com determinados princípios, estes dispostos na Lei 11.445/2007 e descritos abaixo, não sendo um deles o da alternativa:

- a) precaução.
- b) integralidade.
- c) eficiência e sustentabilidade econômica.
- d) controle social.
- e) transparência das ações.

**QUESTÃO N.º 40.** Sobre das regras aplicáveis às licitações no âmbito do RDC, de acordo com a Lei 12.462/2011, é **incorreto** afirmar:

- a) Na contratação das obras e serviços, inclusive de engenharia, poderá ser estabelecida remuneração variável vinculada ao desempenho da contratada, com base em metas, padrões de qualidade, critérios de sustentabilidade ambiental e prazo de entrega definidos no instrumento convocatório e no contrato.
- b) Nas licitações disciplinadas pelo RDC será admitida a participação de licitantes sob a forma de consórcio, conforme estabelecido em regulamento e poderão ser exigidos requisitos de sustentabilidade ambiental, na forma da legislação aplicável.
- c) É vedada a realização, sem projeto executivo, de obras e serviços de engenharia para cuja concretização tenha sido utilizado o RDC, qualquer que seja o regime adotado.
- d) É vedada a participação direta ou indireta nas licitações de que trata a Lei 12.462/2011, dentre outras, da pessoa jurídica que elaborar o projeto básico ou executivo correspondente, sendo excluída pessoa física vinculada.
- e) São procedimentos auxiliares das licitações regidas pela Lei 12.462/2011 a pré-qualificação permanente, cadastramento, sistema de registro de preços e catálogo eletrônico de padronização.