



CONCURSO PÚBLICO - PROVA OBJETIVA

ASSINATURA DO(A) CANDIDATO

Nº DE INSCRIÇÃO

CONTEMAX

CONSULTORIA TÉCNICA E PLANEJAMENTO LTDA

CONCURSO PÚBLICO DO MUNICÍPIO DE PASSIRA

N.º 001/2020

CARGO: PSICÓLOGO EDUCACIONAL

INSTRUÇÕES:

VERIFIQUE SE ESTE CADERNO:

- Corresponde a sua opção de cargo.
- Contém 40 (quarenta) questões, numeradas de 01 a 40, caso contrário reclame ao fiscal da sala outro caderno. **NÃO** serão aceitas reclamações posteriores.
- Para cada questão existe apenas **UMA** resposta certa.
- Você deve ler cuidadosamente cada uma das questões e escolher a resposta certa.
- A alternativa escolhida deve ser marcada na **FOLHA DE RESPOSTAS** que você recebeu.

VOCÊ DEVE:

- Procurar na **FOLHA DE RESPOSTAS**, o número da questão que você está respondendo.
- Verificar no caderno de prova qual a letra (A, B, C, D, E) da resposta que você escolheu.
- Marcar essa letra na **FOLHA DE RESPOSTAS**, conforme o exemplo: [■].

ATENÇÃO:

- Marque as respostas com caneta esferográfica azul ou preta.
- Marque apenas uma letra para cada questão, mais de uma letra assinalada implicará nota zero à questão.
- Não será permitida qualquer espécie de consulta, nem o uso de máquina calculadora.
- Você terá 3 (três) horas para responder a todas as questões e preencher a folha de respostas.
- Devolva esse caderno de prova ao aplicador, juntamente com a sua folha de respostas.
- Proibida a divulgação ou impressão parcial ou total da presente prova. **Direitos Reservados.**

RASCUNHO

LÍNGUA PORTUGUESA – QUESTÕES 01 – 12 (02 PONTOS)

TEXTO I

Do bom uso do relativismo

Hoje, pela multimídia, imagens e gentes do mundo inteiro nos entram pelos telhados, portas e janelas e convivem conosco. É o efeito das redes globalizadas de comunicação. A primeira reação é de perplexidade que pode provocar duas atitudes: ou de interesse para melhor conhecer, que implica abertura e diálogo, ou de distanciamento, que pressupõe fechar o espírito e excluir. De todas as formas, surge uma percepção incontornável: nosso modo de ser não é o único. Há gente que, sem deixar de ser gente, é diferente.

Quer dizer, nosso modo de ser, de habitar o mundo, de pensar, de valorar e de comer não é absoluto. Há mil outras formas diferentes de sermos humanos, desde a forma dos esquimós siberianos, passando pelos *yanomamis* do Brasil, até chegarmos aos sofisticados moradores de *Alphavilles*, onde se resguardam as elites opulentas e amedrontadas. O mesmo vale para as diferenças de cultura, de língua, de religião, de ética e de lazer.

Deste fato surge, de imediato, o relativismo em dois sentidos: primeiro, importa relativizar todos os modos de ser; nenhum deles é absoluto a ponto de invalidar os demais; impõe-se também a atitude de respeito e de acolhida da diferença porque, pelo simples fato de *estar-aí*, goza de direito de existir e de coexistir; segundo, o relativo quer expressar o fato de que todos estão de alguma forma relacionados. Eles não podem ser pensados independentemente uns dos outros, porque todos são portadores da mesma humanidade.

Devemos alargar a compreensão do humano para além de nossa concretização. Somos uma geossociedade una, múltipla e diferente.

Todas estas manifestações humanas são portadoras de valor e de verdade. Mas são um valor e uma verdade relativos, vale dizer, relacionados uns aos outros, autoimplicados, sendo que nenhum deles, tomado em si, é absoluto.

Então não há verdade absoluta? Vale o *everything goes* de alguns pós-modernos? Quer dizer, o “vale tudo”? Não é o vale tudo. Tudo vale na medida em que mantém relação com os outros, respeitando-os em sua diferença. Cada um é portador de verdade mas ninguém pode ter o monopólio dela. Todos, de alguma forma, participam da verdade. Mas podem crescer para uma verdade mais plena, na medida em que mais e mais se abrem uns aos outros.

Bem dizia o poeta espanhol Antón Machado: “Não a tua verdade. A verdade. Vem comigo buscá-la. A tua, guarde-a”. Se a buscarmos juntos, no diálogo e na cordialidade, então mais e mais desaparece a minha verdade para dar lugar à Verdade comungada por todos.

A ilusão do Ocidente é de imaginar que a única janela que dá acesso à verdade, à religião verdadeira, à autêntica cultura e ao saber crítico é o seu modo de ver e de viver. As demais janelas apenas mostram paisagens distorcidas. Ele se condena a um fundamentalismo visceral que o fez, outrora, organizar massacres ao impor a sua religião e, hoje, guerras para forçar a democracia no Iraque e no Afeganistão.

Devemos fazer o bom uso do relativismo, inspirados na culinária. Há uma só culinária, a que prepara os alimentos humanos. Mas ela se concretiza em muitas formas, as várias cozinhas: a mineira, a nordestina, a japonesa, a chinesa, a mexicana e outras. Ninguém pode dizer que só uma é a verdadeira e gostosa e as outras não. Todas são gostosas do seu jeito e todas mostram a extraordinária versatilidade da arte culinária. Por que com a verdade deveria ser diferente?

LEONARDO BOFF - <http://alainet.org>

Vocabulário:

Alphavilles: condomínios de luxo

everything goes: literalmente, “todas as coisas vão”; equivale à expressão “vale tudo”

QUESTÃO N.º 01: Sobre o texto I, é correto o que se afirma na alternativa:

- O objetivo é despertar uma reflexão sobre os efeitos nocivos da globalização.
- O autor discute sobre o relativismo baseado em três pontos centrais, claramente expressos no texto.
- Consoante o autor, é mister manter relações com os outros e respeitá-los em sua diferença.
- Pode-se fazer uma crítica ao texto, pois o último parágrafo simplifica demais o tema, diminuindo sua importância.
- Devem-se resguardar, fundamentalmente, pontos de vista pessoais, e não só compreender perspectivas diferentes das suas próprias, para se conviver melhor.

QUESTÃO N.º 02: Haja vista a natureza do texto I quanto à sua organização interna, podem-se perceber algumas estratégias textuais para a sua progressão temática; assim, só **NÃO** está presente no texto I a estratégia apontada na alternativa:

- a) citação;
- b) analogia;
- c) referência histórica;
- d) exemplificação;
- e) enumeração estatística.

QUESTÃO N.º 03: Percebe-se no fragmento retirado do texto I “*Há mil outras formas diferentes de sermos humanos, (...)*” (2º parágrafo) a presença de um recurso estilístico; tal recurso está corretamente apontado na opção:

- a) metáfora;
- b) hipérbole;
- c) personificação;
- d) antífrase;
- e) quiasmo.

QUESTÃO N.º 04: Levando-se em consideração aspectos sintático-semânticos do texto I, analise os itens abaixo e assinale aquele em que há um termo destacado com papel sintático **DIFERENTE** dos demais:

- a) “Hoje, pela multimídia, imagens e gentes **do mundo inteiro** nos entram pelos telhados, (...)” (1º parágrafo)
- b) “Há mil outras formas diferentes **de sermos humanos**, (...)” (2º parágrafo)
- c) “O mesmo vale para as diferenças **de cultura**, (...)” (2º parágrafo)
- d) “(...) impõe-se também a atitude de respeito e de acolhida **da diferença** (...)” (3º parágrafo)
- e) “(...) pelo simples fato de *estar-aí*, goza de direito de existir e **de coexistir**; (...)” (3º parágrafo)

QUESTÃO N.º 05: Analise o articulador textual destacado no excerto retirado do texto I “*A primeira reação é de perplexidade que pode provocar duas atitudes: **ou** de interesse para melhor conhecer, que implica abertura e diálogo, **ou** de distanciamento, que pressupõe fechar o espírito e excluir.*” (1º parágrafo) e assinale a alternativa que encerra seu correto valor semântico:

- a) contraposição;
- b) alternância;
- c) concessão;
- d) alternativa;
- e) proporção.

QUESTÃO N.º 06: Em relação à coesão e coerência do texto I, julgue os itens abaixo e assinale aquele que aponta o parágrafo em que há uma organização interna com uma ordenação dos assuntos:

- a) 3º parágrafo;
- b) 4º parágrafo;
- c) 5º parágrafo;
- d) 6º parágrafo;
- e) 7º parágrafo.

QUESTÃO N.º 07: A palavra “*perplexidade*” (1º parágrafo), retirada do texto I, apresenta uma sonoridade específica para o grafema “x” que a compõe; assinale a alternativa em que há um vocábulo que apresenta sonoridade **DIFERENTE** para tal grafema:

- a) léxico;
- b) inexorável;
- c) axial;
- d) dexiotrópico;
- e) oxalato.

QUESTÃO N.º 08: Na passagem extraída do texto I “(...) *primeiro, importa relativizar todos os modos de ser; nenhum deles é absoluto a ponto de invalidar os demais (...)*” (3º parágrafo), o ponto e vírgula marca uma determinada relação

semântica; assinale a opção que apresenta um conectivo que poderia substituir o sinal de pontuação, mantendo o sentido original, fazendo-se as adaptações necessárias:

- a) embora;
- b) conquanto;
- c) portanto;
- d) entretanto;
- e) porquanto.

TEXTO II

Anarquistas e supremacistas brancos são grandes ameaças terroristas nos EUA (DHS)

Os supremacistas brancos e anarquistas representam uma importante ameaça terrorista interna nos Estados Unidos, e poderiam gerar violência em eventos ligados às eleições de 3 de novembro, advertiu nesta terça-feira o Departamento de Segurança Interna (DHS).

Um relatório bastante aguardado sobre as ameaças à segurança no país aponta que os supremacistas brancos foram responsáveis por 39 das 48 mortes atribuídas à violência extremista doméstica em 2018-2019, enquanto outras categorias de extremistas foram responsáveis pelo restante. Mas segundo o DHS, anarquistas e antigovernamentais (aqueles que protestam contra a polícia e o racismo) representam uma nova ameaça.

O secretário interino de Segurança Interna, Chad Wolf, assinala no prefácio do documento: "Em setembro de 2019, começamos a observar uma nova e alarmante tendência de exploração dos protestos legais por esses grupos, causando violência, morte e destruição nas comunidades americanas".

Wolf cita 300 agentes da lei feridos durante os protestos, que, segundo ele, "representam uma ameaça significativa à pátria, ao prejudicarem a segurança pública e a dos oficiais".

O relatório, que sofreu um atraso de meses devido a discussões internas sobre como seriam retratados os extremistas nacionais, evita as classificações "esquerdista" e "direitista".

Desde o começo do ano, o presidente Donald Trump e o procurador-geral Bill Barr apontaram grupos "anarquistas radicais" e "de esquerda" como uma ameaça importante ao país, citando protestos violentos em várias cidades, onde dezenas de policiais ficaram feridos. Trump fez deste tema uma parte essencial do seu discurso de campanha, ao mesmo tempo que evita falar sobre extremistas de direita - incluindo neonazistas e supremacistas brancos -, ligados a várias mortes, incluindo de agentes.

Na semana passada, Trump disse que os *Proud Boys*, grupo de ultradireita masculino, deveriam "retroceder e se manter à espera", já que o verdadeiro problema seriam os radicais "de extrema esquerda". O informe, no entanto, associa múltiplos ataques em massa e mortes a extremistas de direita, apenas.

O documento adverte que alguns extremistas "poderiam mirar em eventos relacionados às campanhas presidenciais de 2020, nas eleições em si, nos resultados eleitorais ou no período pós-eleitoral". O texto ressalta que "estes atores poderiam se mobilizar rapidamente para ameaçar ou participar de atos de violência".

Disponível em: <https://noticias.uol.com.br/ultimas-noticias/afp/2020/10/06/anarquistas-e-supremacistas-brancos-sao-grandes-ameacas-terroristas-nos-eua-dhs.htm> (Com adaptações)

QUESTÃO N.º 09: Analisando o texto II atentamente, pode-se afirmar que sobressai a tipologia:

- a) argumentativa;
- b) descritiva;
- c) narrativa;
- d) expositiva;
- e) injuntiva.

QUESTÃO N.º 10: Quanto ao emprego do acento grave indicativo de crase, assinale a opção em que há, na passagem retirada do texto II, um uso cuja regra se **DISTINGUE** das demais:

- a) "(...) e poderiam gerar violência em eventos ligados às eleições de 3 de novembro, (...)" (1º parágrafo)
- b) "Um relatório bastante aguardado sobre as ameaças à segurança no país (...)" (2º parágrafo)
- c) "(...) os supremacistas brancos foram responsáveis por 39 das 48 mortes atribuídas à violência extremista doméstica em 2018-2019, (...)" (2º parágrafo)
- d) "(...) representam uma ameaça significativa à pátria, (...)" (4º parágrafo)
- e) "(...) deveriam "retroceder e se manter à espera", (...)" (7º parágrafo)

QUESTÃO N.º 11: O vocábulo “país” retirado do texto II está corretamente acentuado; das opções abaixo, assinale aquela em que também há um vocábulo acentuado corretamente:

- a) xiíta;
- b) cauíla;
- c) andróide;
- d) destróier;
- e) ucuúba;

QUESTÃO N.º 12: Os termos destacados nas alternativas abaixo retiradas do texto II apresentam a mesma natureza morfológica; a **EXCEÇÃO** encontra-se na opção:

- a) “(...) aponta **que** os supremacistas brancos foram responsáveis por 39 das 48 mortes (...)” (1º parágrafo)
- b) “(...) (aqueles **que** protestam contra a polícia e o racismo) (...)” (2º parágrafo)
- c) “Na semana passada, Trump disse **que** os Proud Boys, (...)” (7º parágrafo)
- d) “(...) já **que** o verdadeiro problema seriam os radicais “de extrema esquerda”. (7º parágrafo)
- e) “O texto ressalta **que** “estes atores poderiam se mobilizar rapidamente (...)” (8º parágrafo)

RACIOCÍNIO LÓGICO – QUESTÕES 13 – 16 (02 PONTOS)

QUESTÃO N.º 13: Considere os conteúdos das variáveis x, y e z a seguir:

$$x = 2$$

$$y = 1$$

$$z = -1$$

Julgue os resultados das seguintes expressões lógicas

- $((x > 0) \wedge (y > 0)) \vee (z > 0)$
- $(\neg(x < 2)) \wedge ((y > 1) \vee (z > -1))$
- $(x \geq 2) \vee (y = 1) \vee (z < -1)$

- a) V, V, V
- b) F, V, F
- c) V, F, V
- d) V, F, F
- e) F, V, V

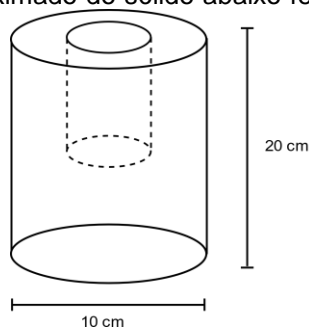
QUESTÃO N.º 14: Fábio, Gildo, Heitor e Igor são quatro amigos que possuem salários distintos. Sabe-se que:

- Gildo recebe o menor salário
- Heitor recebe menor que Igor
- Fábio recebe mais que Gildo

Assim, é necessariamente verdade que

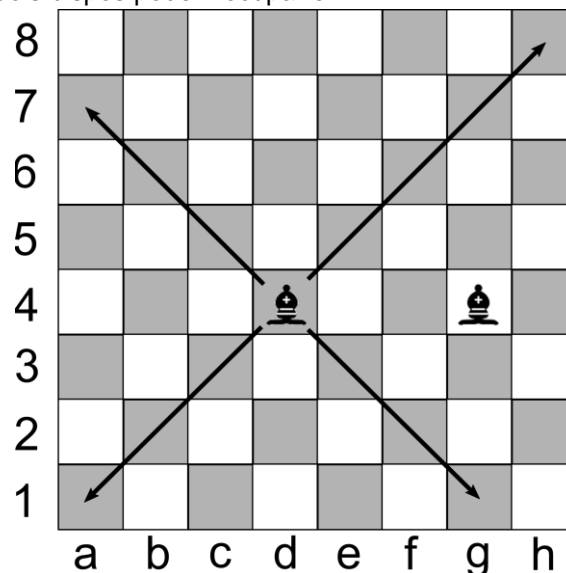
- a) Fábio recebe o maior salário
- b) Fábio tem o segundo ou o primeiro melhor salário
- c) Heitor recebe mais que Fábio
- d) Igor tem o segundo ou o primeiro melhor salário
- e) Igor recebe o maior salário

QUESTÃO N.º 15: Qual o volume aproximado do sólido abaixo feito a partir de um buraco cilíndrico com metade das dimensões do cilindro maior?



- a) 1,570 L
- b) 0,196 L
- c) 3,014 L
- d) 1,142 L
- e) 1,374 L

QUESTÃO N.º 16: No jogo de xadrez, o bispo é uma peça que pode se mover apenas na diagonal a partir da casa em que se encontra. Para encontrar a posição de uma peça, deve-se ler a letra da coluna e o número da linha. Na figura abaixo, uma casa que os dois bispos podem ocupar é



- a) d4
- b) e6
- c) g4
- d) c2
- e) nenhuma

ATUALIDADES – QUESTÕES 17 – 20 (02 PONTOS)

QUESTÃO N.º 17. Considere o texto abaixo, julgue as afirmativas e marque a alternativa correta com base na Lei Orgânica do Município de Passira-PE.

Os municípios podem ser autônomos e legislar, tudo dentro dos limites territoriais e hierárquicos da Federação. Dessa forma, podemos definir os municípios brasileiros como as unidades mais básicas da República Federativa do Brasil, dotadas de certa autonomia administrativa e legislativa.

Compete ao município de Passira instituir os seguintes tributos:

- I- Imposto sobre propriedade predial e territorial urbana;
- II- Contribuição de melhorias, decorrentes de obras públicas;
- III - Imposto de Exportação;
- IV – Imposto de Importação.

Está(ão) correta(s)

- a) Apenas as afirmativas II, III e IV.
- b) Apenas as afirmativas I, II e III.
- c) Apenas as afirmativas I e II.
- d) Apenas as afirmativas II e III.
- e) Apenas as afirmativas III e IV.

QUESTÃO N.º 18. Julgue as afirmativas abaixo e marque a alternativa **INCORRETA**:

O brasão, também chamado de **brasão de armas**, é um desenho criado para identificar famílias, indivíduos, corporações, cidades e países.

No município de Passira o Brasão de armas está representado:

I- Por um escudo polônio, cortado em oito campos, com bordas em argente (dourada), em cima, com uma coroa mural de quatro torres, de argente (preta);

II- No centro do campo, (coração do escudo), entre arbustos e mata atlântica, vegetação predominante na região com o Planalto da Borborema em cor (cinza);

III - No segundo campo do escudo (entre o coração e a ponta central), em letras de traços (azul) a descrição "Acordar Suave", tradução do vocábulo português para o topônimo Passira.

Está(ão) incorreta(s)

- a) As afirmativas I, II e III.
- b) Apenas as afirmativas II e III.
- c) Apenas as afirmativas I e II.
- d) Apenas a afirmativa III.
- e) Apenas a afirmativa II.

QUESTÃO N.º 19. Marque a alternativa INCORRETA

O conjunto de pessoas que praticam alguma atividade produtiva ou população economicamente ativa, estão distribuídos nos três setores da economia, esses são: setor primário, setor secundário e setor terciário.

A imagem abaixo mostra um exemplo do setor primário



Com relação à produção de milho no município de Passira-PE, julgue as afirmativas abaixo:

I- Atualmente é um dos principais produtores de milho do estado de Pernambuco.

II- Entrou na rota da produção de milho híbrido geneticamente adequado para a região do semiárido nordestino.

III- 400 hectares de terras, que corresponde a 70% da área territorial do município são de plantação irrigada o que possibilita a colheita apenas no período do inverno.

Está(ão) incorreta(s)

- a) Apenas a afirmativa I.
- b) Apenas a afirmativa II.
- c) Apenas a afirmativa III.
- d) Apenas as afirmativas I e II.
- e) As afirmativas I, II e III.

QUESTÃO N.º 20. Dos Atos Administrativos, de acordo com a Lei Orgânica do Município de Passira-PE, considere os itens, colocando (V) ou (F) nos parênteses se caso for verdadeiro ou falso, respectivamente.

(___) A publicação das leis e dos atos municipais far-se-á exclusivamente em órgãos da imprensa local.

(___) A formalização dos atos administrativos da competência do Prefeito far-se-á, mediante decreto, numerado, em ordem cronológica quando se tratar de Regulamentação da Lei.

(___) A formalização dos atos administrativos da competência do Prefeito far-se-á, mediante portaria, quando se tratar de permissão para exploração de serviços públicos estaduais e privados em todas secretárias da prefeitura.

A sequência correta é:

- a) V – F – F
- b) F – V – F
- c) F – F – F
- d) F – V – V
- e) V – F – V

CONTEÚDO ESPECÍFICO AO CARGO – QUESTÕES 21 – 40 (03 PONTOS)

QUESTÃO N.º 21. O estudo da personalidade constitui um domínio particularmente interessante nas áreas Sociais e Humanas. Desde os primórdios, a noção de personalidade tem sofrido significativas mudanças, o que desde já nos deixa a refletir acerca do quão complexo é esta temática bem como de todas as componentes intimamente relacionadas. Face a uma panóplia de definições, segundo Baptista (2008), da forma mais sintética possível, destacam alguns pontos:

- I. A personalidade não corresponde a uma justaposição de peças, mas sim representa uma organização;
- II. A personalidade se encontra num local específico. Ela é ativa e representa um processo dinâmico no interior do indivíduo;
- III. A personalidade corresponde a um conceito psicológico cujas bases são fisiológicas;
- IV. A personalidade é uma força interna que determina como o indivíduo se comportará;
- V. A personalidade é constituída por padrões de respostas recorrentes e consistentes;
- VI. A personalidade se reflete apenas numa direção, mas sim em várias, à semelhança dos sentimentos, pensamentos e comportamentos.

- a) I, II e III estão corretas
- b) I, III, IV e V estão corretas
- c) I, II, III e IV estão corretas
- d) I, II, III e V estão corretas
- e) I, II, III, IV, V e VI estão corretas

QUESTÃO N.º 22. As observações de Freud a respeito de seus pacientes revelaram uma série interminável de conflitos e acordos psíquicos. A um instinto opunha-se outro; proibições sociais bloqueavam pulsões biológicas e os modos de enfrentar situações frequentemente chocavam-se uns com os outros. Ele tentou ordenar este caos aparente propondo três componentes básicos estruturais da psique: o id, o ego e o superego (Schultz & Schultz, 2002). Acerca de cada um julgue verdadeiro ou falso:

I. O Id. O Id "contém tudo o que é herdado, que se acha presente no nascimento, que está presente na constituição—acima de tudo, portanto, os instintos que se originam da organização somática e que aqui (no id) encontram uma primeira expressão psíquica, sob formas que nos são desconhecidas" (1940, livro 7, pp. 17-18 na ed. bras.). É a estrutura da personalidade original, básica e mais central, exposta tanto às exigências somáticas do corpo como aos efeitos do ego e do superego. Embora as outras partes da estrutura se desenvolvam a partir do id, ele próprio é amorfo, caótico e desorganizado.

II. O Ego. O ego é a parte do aparelho psíquico que está em contato com a realidade externa. Desenvolve-se a partir do id, à medida que o bebê toma-se cômico de sua própria identidade, para atender e aplacar as constantes exigências do id. Como a casca de uma árvore, ele protege o id mas extrai dele a energia, a fim de realizar isto. Tem a tarefa de garantir a saúde, segurança e sanidade da personalidade.

III. O Superego. Esta última parte da estrutura se desenvolve não a partir do id, mas a partir do ego. Atua como um juiz ou censor sobre as atividades e pensamentos do ego. É o depósito dos códigos morais, modelos de conduta e dos construtos que constituem as inibições da personalidade. Freud descreve três funções do superego: consciência, auto-observação e formação de ideais.

- a) I e II estão corretas
- b) I e III estão corretas
- c) I, II e III estão corretas
- d) Apenas I está correta
- e) Apenas III está correta

QUESTÃO N.º 23. Diante dos fragmentos estamos diante de qual mecanismo de defesa, segundo Freud (Schultz & Schultz, 2002):

- I. "Todos os homens/mulheres querem apenas uma coisa" (Eu penso muito a respeito de sexo);
- II. "Você nunca pode confiar num negro, num carcamano, numa vespa, num ganso selvagem, num estudante, num padre, numa mulher" (Eu quero, às vezes, tirar vantagem injusta dos outros);
- III. "Posso dizer que você está furioso comigo" (Eu estou furioso com você).

- a) Introjeção
- b) Negação

- c) Regressão
- d) Formação Reativa
- e) Projeção

QUESTÃO N.º 24. Segundo Adler, Hábitos e traços de comportamento aparentemente isolados adquirem um significado dentro do contexto pleno da vida e dos objetivos do indivíduo e, assim, os problemas psicológicos e emocionais não podem ser tratados como questões isoladas. Uma vez que um dado sintoma ou traço não é senão uma expressão dos hábitos desse sujeito (Schultz & Schultz, 2002). Estamos diante:

- a) Estilo de vida
- b) Esquema da percepção
- c) Self
- d) Interesse social
- e) Cooperação

QUESTÃO N.º 25. “As coisas continuaram tranquilas para todos.” Esta é uma afirmação maravilhosamente esclarecedora. Ela se tornou uma pessoa muito satisfatória para aqueles a quem tentava agrada*. Este conceito falso de si mesma que eles construíram sem perceber é exatamente o que querem. É pouco provável que o comportamento de seus pais tenha sido proposital, mas, de qualquer forma, eles impediram o desenvolvimento de um self real ou congruente. Então, por causa da falta de confiança advinda de sua experiência com seus pais, ela permite a si mesma ser moldada por uma outra pessoa. “ Deixei-me para trás e tentei ser a pessoa que meu namorado queria.” Mais uma vez, negou à sua consciência (não conscientemente) o experienciar de seu próprio organismo e está apenas tentando ser o self desejado por seu namorado. É o mesmo processo mais uma vez. O fato de chegar a pedir ao namorado que descubra o que está sentindo e aceitar sua resposta indica em que medida sacrificou sua experiência orgânica (Schultz & Schultz, 2002). Estamos diante de qual processo psicoterápico:

- a) Behaviorismo
- b) Cognitivo- Comportamental
- c) Psicanálise
- d) Abordagem Centrada na Pessoa
- e) Gestalt-Terapia

QUESTÃO N.º 26. Seu objetivo principal é entender como as pessoas desenvolvem e atuam dentro de seu entorno sociocultural, a dinâmica pela qual o social e cultural torna-se psicológico, e a dinâmica pela qual as pessoas transformam sua vida social e mundo cultural. Diante da Teoria Histórico-Cultural existem algumas suposições, segundo Lev Vygotsky (Zittoun, 2016). Quais são:

- a) Um foco na unicidade da pessoa e é profundamente uma psicologia dialógica;
- b) Concentra-se em processos e desenvolvimento (microgenéticas, ontogenética e sociogênese) e Criação de sentido.
- c) Exclusivamente tem um foco na unicidade da pessoa e é profundamente uma psicologia dialógica;
- d) A e B estão corretas
- e) Concentra-se em processos e desenvolvimento (microgenéticas, ontogenética e sociogênese).

QUESTÃO N.º 27. Sobre a Entrevista Clínica em Psicologia (Cunha, 2000), analise as proposições e marque a alternativa **correta**:

I. Em psicologia, a entrevista clínica é um conjunto de técnicas de investigação, de tempo delimitado, dirigido por um entrevistador treinado, que utiliza conhecimentos psicológicos, em uma relação profissional, com o objetivo de descrever e avaliar aspectos pessoais, relacionais ou sistêmicos (indivíduo, casal, família, rede social).

II. Essa investigação se dá dentro de domínios específicos da psicologia clínica e leva em consideração conceitos e conhecimentos amplos e profundos nessas áreas.

III. A entrevista é parte de um processo. Este deve ser concebido, basicamente, como um processo de avaliação, que pode ocorrer em apenas uma sessão e ser dirigido a fazer um encaminhamento, ou a definir os objetivos de um processo psicoterapêutico.

IV. O resultado de uma entrevista depende exclusivamente da experiência, sendo secundário a habilidade do entrevistador, além do domínio da técnica. Criar um clima que facilite a interação nesse contexto e a abertura para

o exame de questões íntimas e pessoais talvez seja o desafio maior da entrevista clínica, por isso a experiência ser mais importante durante a entrevista.

- a) I, II e IV estão corretas
- b) I e IV estão corretas
- c) I e II estão corretas
- d) I, III e IV estão corretas
- e) I, II e III estão corretas

QUESTÃO N.º 28. Um esforço em classificar as entrevistas quanto aos seus objetivos seria uma tarefa bem mais complexa. Essa complexidade decorre da interdependência entre abordagem e objetivos. De acordo com Cunha (2000) um tipo de entrevista tem por objetivo principal avaliar a demanda do sujeito e fazer um encaminhamento. Geralmente, é utilizada em serviços de saúde pública ou em clínicas sociais, onde existe a procura contínua por uma diversidade de serviços psicológicos, e torna-se necessário avaliar a adequação da demanda em relação ao encaminhamento pretendido. Estamos diante de uma entrevista:

- a) Entrevista de Triagem
- b) Entrevista de Anamnese
- c) Entrevista de diagnóstico
- d) Entrevista Sistemática
- e) Entrevista de devolução

QUESTÃO N.º 29. Analise as proposições acerca da Psicologia Social no Brasil (Bock, 2007):

I. O positivismo, na procura da objetividade dos fatos, perdera o ser humano, não dava conta do ser humano agente de mudança, sujeito da história. O homem ou era socialmente determinado ou era causa de si mesmo: sociologismo vs biologismo? (Lane, 1984a, p. 13).

Porque

II. Se por um lado a psicanálise enfatizava a história do indivíduo, a sociologia recuperava, através do materialismo histórico, a especificidade de uma totalidade histórica concreta na análise de cada sociedade. Portanto, caberia à Psicologia Social recuperar o indivíduo na intersecção de sua história com a história de sua sociedade – apenas este conhecimento nos permitiria compreender o homem como produtor da história. (Lane, 1984a, p. 13).

- a) As proposições I e II são verdadeiras, porém a segunda não justifica a primeira
- b) As proposições I e II são verdadeiras, e a segunda justifica a primeira
- c) Só a proposição I é verdadeira
- d) Só a proposição II é verdadeira
- e) A proposição I é verdadeira e II é falsa, logo a segunda não justifica a primeira.

QUESTÃO N.º 30. Segundo Azevedo e Crepaldi (2016), a especialidade Psicologia Hospitalar foi reconhecida pelo Conselho Federal de Psicologia (2000), por meio da Resolução nº 014/2000, na qual apresenta instruções para o psicólogo obter o registro. Os profissionais que atuavam nessa área solicitavam o registro de especialista após a conclusão dos cursos de especialização credenciados pelo Conselho Federal de Psicologia ou diante da comprovação de experiência prática de dois anos e aprovação nas provas teóricas. Sobre atuação do psicólogo hospitalar é **CORRETO**, afirmar que:

- a) A perspectiva interdisciplinar por meio do diálogo constante entre a equipe de saúde representa uma estratégia efetiva para facilitar a comunicação, porém a abertura no diálogo com a família torna-se difícil frente a rotatividade dos leitos.
- b) O atendimento psicológico hospitalar é realizado exclusivamente nas unidades de internação e ambulatorios.
- c) O planejamento da avaliação e a intervenção da Psicologia é questionável pela equipe médica, pois não diminuem o tempo de hospitalização do paciente.
- d) O psicólogo hospitalar busca investigar a demanda por meio do acolhimento e, ao priorizar a escuta, permite que o paciente verifique as possibilidades de enfrentamento das situações. No entanto, é a família que deve ter a autonomia frente ao paciente durante o período de internação.
- e) Seja qual for a abordagem teórica em Psicologia, existem pontos centrais na atuação do psicólogo no hospital geral, por exemplo, destaca a necessidade de focalizar a tríade paciente, acompanhante, equipe de saúde.

QUESTÃO N.º 30. Segundo Ribeiro et al, (2020), é considerado paciente com doenças sem perspectiva curativa, aquele que já possui o diagnóstico irreversível, pois, nesse contexto, sabe-se que a doença não respondeu a nenhum tratamento convencional e a morte, portanto, torna-se, então, inevitável. Nesse sentido, analise as proposições acerca dos cuidados paliativos pela psicologia.

I. No âmbito hospitalar há três relações que interessam à Psicologia: o paciente com ele mesmo, paciente e a família e paciente e equipe, e o psicólogo, por sua vez atuará como mediador entre elas, visto que ele escuta o paciente, a família e também a equipe de trabalho.

Porque

II. Os cuidados paliativos não têm como objetivo trazer a cura ao enfermo, mas realizar o acolhimento diante da irreversibilidade de sua patologia, assim, o tratamento paliativo vem com o intuito de preservar a dignidade do mesmo perante a o processo do morrer

- a) As proposições I e II são verdadeiras, porém a segunda não justifica a primeira
- b) As proposições I e II são verdadeiras, e a segunda justifica a primeira
- c) Só a proposição I é verdadeira
- d) Só a proposição II é verdadeira
- e) A proposição I é verdadeira e II é falsa, logo a segunda não justifica a primeira.

QUESTÃO N.º 31. De acordo com a Psicologia Escolar, analise as proposições:

I. A psicologia escolar, segundo Martinez (2010), carrega um amplo leque de possibilidades de atuação, as necessidades e o contexto social que vivenciamos hoje demandam, cada vez mais, um trabalho interdisciplinar com a educação. A realidade da educação de hoje é um ensino defasado, com escolas desestruturadas, sujeitos em sofrimento psíquico e com uma instituição que não consegue atender suas próprias demandas. A psicologia escolar pode contribuir como uma rede de apoio e ações direcionadas.

Porque

II. O saber/fazer do psicólogo na instituição de ensino se concentra em duas dimensões da escola: a psicoeducativa e a psicossocial. A primeira está relacionada a “história relativamente consolidada, a função do psicólogo que foi determinada desde o princípio”, enquanto que a segunda apresenta configuração relativamente recente, ambas formas de atuação coexistem e guardam entre si inter-relações e interdependências diversas (MARTINEZ, 2010).

- a) As proposições I e II são verdadeiras, porém a segunda não justifica a primeira
- b) As proposições I e II são verdadeiras, e a segunda justifica a primeira
- c) Só a proposição I é verdadeira
- d) Só a proposição II é verdadeira
- e) A proposição I é verdadeira e II é falsa, logo a segunda não justifica a primeira.

QUESTÃO N.º 32. O indivíduo se constrói em um ambiente social que provoca nele alterações de toda ordem, e nesse sentido, a partir de suas reações o indivíduo irá assimilar o que ocorre, e em um processo mais aprofundado irá consolidar essas transformações ocorridas. Nesse sentido, toda a vida mental e orgânica irá assimilar o meio ambiente (de Araújo, 2020). Estamos diante de:

- a) Piaget
- b) Watson
- c) Vigotsky
- d) Skinner
- e) Wallon

QUESTÃO N.º 33. Analise as proposições e identifique os teóricos da aprendizagem respectivamente:

I. Introduz os aspectos históricos e culturais para o âmbito da ciência psicológica, desconstruindo toda uma tradição imposta na investigação e construção teórica, segundo a ênfase da psicologia do indivíduo. Aqui encontramos o momento divisor entre uma psicologia fundada no indivíduo e uma psicologia em que compreende o indivíduo se construindo pelas relações que se dão no ambiente histórico e cultural (de Araújo, 2020).

II. Coloca que no ser humano o biológico não pode ser dissociado do social, pois no homem estão tão estreitamente complementares desde o seu nascimento, que é impossível compreender a vida psíquica sem ser sob a forma de relações recíprocas. Isso significa que as capacidades biológicas possibilitam as condições da vida

em sociedade, considerando o meio social como a condição do desenvolvimento destas capacidades (de Araújo, 2020).

- a) Piaget e Wallon
- b) Vigotsky e Watson
- c) Vigotsky e Wallon
- d) Wallon e Skinner
- e) Wallon e Vigotsky

QUESTÃO N.º 34. Em sua obra "Sete aulas de L. S. Vigotsky sobre os fundamentos da pedagogia". O que Vigotsky (2018), quer dizer com o termo "Pedagogia" de acordo com a Teoria Histórico- Cultural:

- a) Assimilação e Acomodação
- b) Zona de Desenvolvimento Proximal
- c) Identidade
- d) Vivência - relação com o meio
- e) Criação de Sentido

QUESTÃO N.º 35. Nos parágrafos abaixo, são elencadas algumas das referidas críticas propostas por Vigotski, frente à análise do brincar:

I. Brincar é uma atividade prazerosa, e daí provém a sua motivação: analisando de modo mais acurado, nota-se que o prazer não é um aspecto constante no brincar. Percebe-se que ao brincar, a criança vivencia momentos significativos de desprazer, seja na árdua construção de um contexto para a brincadeira; seja nas experiências de derrota em jogos competitivos; bem como na submissão às regras da atividade, que podem ser previamente estabelecidas, como em jogos convencionais, ou emergir na brincadeira como condição necessária para a similitude com a realidade (por exemplo, para brincar de policial, a criança, queira ou não, teria que se portar como tal)(VIGOTSKI, 2007).

II. Ao brincar, a criança estabelece um "mundo paralelo", alheio ao real: mesmo dentro de uma brincadeira livre e imaginativa, se percebe o vínculo existente entre a experiência de vida da criança e o enredo ou a forma de suas brincadeiras. A brincadeira, também dentro do contexto do "faz de conta", preserva uma identidade com o mundo real, de onde extrai os modos de agir, a dinâmica das relações interpessoais, as falas, os gestos, as regras de conduta socialmente observáveis, etc. Como pontua Vigotski (2007), não poderíamos apreender um sentido evolutivo no brincar, se o tomássemos como algo apartado da vida real das crianças; antes, tem-se uma imbricação entre a vida concreta e a construção imaginativa na brincadeira. Vigotski alerta que, ao compreender a relação que existe entre a fantasia e a realidade na conduta do homem, entendemos o mecanismo psicológico da imaginação e da atividade criadora, tão associados à infância (VIGOTSKY, 2003a).

Isso ocorre por meio de três processos:

- a) Conceito, processo e meio ambiente
- b) Crise, sentido e nova aprendizagem
- c) transformação da identidade, nova aprendizagem e produção de sentido
- d) Crise, ruptura e produção de sentido
- e) Crise, ruptura e transição

QUESTÃO N.º 36. De acordo com a Portaria MS nº 2.488, de 21 de outubro de 2011, ao se falar de disposições gerais Sobre a Atenção Básica, a educação permanente de suas equipes é tópico essencial. Sobre este tema, assinale a alternativa **incorreta**:

- a) A educação permanente deve ser constitutiva, portanto, da qualificação das práticas de cuidado, gestão e participação popular.
- b) A Educação Permanente deve embasar-se num processo pedagógico que contemple desde a aquisição/atualização de conhecimentos e habilidades até o aprendizado que parte dos problemas e desafios enfrentados no processo de trabalho, envolvendo práticas que possam ser definidas por múltiplos fatores (conhecimento, valores, relações de poder, planejamento e organização do trabalho, etc.) e que considerem elementos que façam sentido para os atores envolvidos (aprendizagem significativa).

- c) Importante na educação permanente é o planejamento/programação educativa ascendente, em que, a partir da análise coletiva dos processos de trabalho, identificam-se os nós críticos (de natureza diversa) a serem enfrentados na atenção e/ou na gestão, possibilitando a construção de estratégias contextualizadas que promovam o diálogo entre as políticas gerais e a singularidade dos lugares e das pessoas, estimulando experiências inovadoras na gestão do cuidado e dos serviços de saúde.
- d) É importante sintonizar e mediar as ofertas de educação permanente pré-formatadas (cursos, por exemplo) com o momento e contexto das equipes, para que métodos hierarquizados sejam definidos e a atuação do SUS no Brasil se firme de maneira centralizada.
- e) A vinculação dos processos de educação permanente a estratégia de apoio institucional pode potencializar enormemente o desenvolvimento de competências de gestão e de cuidado na Atenção Básica, na medida em que aumenta as alternativas para o enfrentamento das dificuldades vivenciadas pelos trabalhadores em seu cotidiano.

QUESTÃO N.º 37. A estratégia de Agentes Comunitários de Saúde na Atenção Básica, conforme a Portaria MS nº 2.488, de 21 de outubro de 2011, influencia diretamente no desenvolvimento da saúde pública no Brasil. A implantação desta estratégia tem como um dos itens necessários o cumprimento da carga horária integral de 40 horas semanais por toda a equipe de agentes comunitários, composta por

- a) ACS e enfermeiro supervisor.
b) ACS, enfermeiro supervisor e enfermeiro auxiliar.
c) Dois ACS, enfermeiro supervisor e médico.
d) ACS, enfermeiro supervisor e médico.
e) ACS, enfermeiro supervisor, enfermeiro auxiliar e médico.

QUESTÃO N.º 38. A Lei nº 10.741, de 1º de outubro de 2003, trata de temas importantes como a saúde do idoso. Sobre tal ponto, considerando a legislação em referência, assinale a alternativa **incorreta**:

- a) Incumbe ao Poder Público fornecer aos idosos, gratuitamente, medicamentos, especialmente os de uso continuado, assim como próteses, órteses e outros recursos relativos ao tratamento, habilitação ou reabilitação.
b) Ao idoso que esteja no domínio de suas faculdades mentais é assegurado o direito de optar pelo tratamento de saúde que lhe for reputado mais favorável.
c) Em todo atendimento de saúde, os maiores de oitenta anos terão preferência especial sobre os demais idosos, ainda que em caso de emergência.
d) Ao idoso internado ou em observação é assegurado o direito a acompanhante, devendo o órgão de saúde proporcionar as condições adequadas para a sua permanência em tempo integral, segundo o critério médico.
e) As instituições de saúde devem atender aos critérios mínimos para o atendimento às necessidades do idoso, promovendo o treinamento e a capacitação dos profissionais, assim como orientação a cuidadores familiares e grupos de autoajuda.

QUESTÃO N.º 39. A Portaria nº 399/GM/MS, de 22 de fevereiro de 2006 define que “o Pacto pela Vida é o compromisso entre os gestores do SUS em torno de prioridades que apresentam impacto sobre a situação de saúde da população brasileira”. Tal Pacto possui prioridades para se alcançar os objetivos. Considerando a Portaria anteriormente referida, observe as prioridades expostas nas assertivas e assinale a que não compõe uma delas, de acordo com a Portaria nº 399/GM/MS, de 22 de fevereiro de 2006:

- a) Controle das doenças laborais.
b) Saúde do idoso.
c) Fortalecimento da capacidade de respostas às doenças emergentes e endemias, com ênfase na dengue, hanseníase, tuberculose, malária e influenza.
d) Redução da mortalidade infantil e materna.
e) Fortalecimento da Atenção Básica.

QUESTÃO N.º 40. Ainda sobre o mesmo tema, a Portaria nº 399/GM/MS, de 22 de fevereiro de 2006, especificamente sobre as diretrizes para gestão do SUS no Pacto de Gestão, a “Regionalização é uma diretriz do Sistema Único de Saúde e um eixo estruturante do Pacto de Gestão e deve orientar a descentralização das ações e serviços de saúde e os processos de negociação e pactuação entre os gestores”. O planejamento da Regionalização possui determinados instrumentos, estes que estão expostos corretamente na alternativa:

- a) Plano Diretor de Regionalização – PDR, o Plano Diretor de Desenvolvimento – PDD e a Programação Pactuada e Integrada da Atenção em Saúde – PPI,
- b) Plano Formador de Regionalização – PFR, o Plano Diretor de Investimento – PDI e a Programação Universal da Atenção em Saúde – PUAS,
- c) Plano Diretor de Regionalização – PDR, o Plano Vinculativo de Investimento – PVI e a Programação Pactuada e Integrada da Atenção em Saúde – PPI,
- d) Plano Formador de Regionalização – PFR, o Plano Diretor de Desenvolvimento – PDD e a Programação Pactuada e Integrada da Atenção em Saúde – PPI,
- e) Plano Diretor de Regionalização – PDR, o Plano Diretor de Investimento – PDI e a Programação Pactuada e Integrada da Atenção em Saúde – PPI,