



# CONCURSO PÚBLICO - PROVA OBJETIVA

ASSINATURA DO(A) CANDIDATO

Nº DE INSCRIÇÃO

CONTEMAX

CONSULTORIA TÉCNICA E PLANEJAMENTO LTDA

## PREFEITURA MUNICIPAL DE VISTA SERRANA

### CARGO: MÉDICO VETERINÁRIO

#### INSTRUÇÕES:

##### VERIFIQUE SE ESTE CADERNO:

- Corresponde a sua opção de cargo.
- Contém 40 (quarenta) questões, numeradas de 01 a 40, caso contrário reclame ao fiscal da sala outro caderno. **NÃO** serão aceitas reclamações posteriores.
- Para cada questão existe apenas **UMA** resposta certa.
- Você deve ler cuidadosamente cada uma das questões e escolher a resposta certa.
- A alternativa escolhida deve ser marcada na **FOLHA DE RESPOSTAS** que você recebeu.

##### VOCÊ DEVE:

- Procurar na **FOLHA DE RESPOSTAS**, o número da questão que você está respondendo.
- Verificar no caderno de prova qual a letra (A, B, C, D, E) da resposta que você escolheu.
- Marcar essa letra na **FOLHA DE RESPOSTAS**, conforme o exemplo: [■].

##### ATENÇÃO:

- Marque as respostas com caneta esferográfica azul ou preta.
- Marque apenas uma letra para cada questão, mais de uma letra assinalada implicará nota zero à questão.
- Não será permitida qualquer espécie de consulta, nem o uso de máquina calculadora.
- Você terá 3 (três) horas para responder a todas as questões e preencher a folha de respostas.
- Devolva esse caderno de prova ao aplicador, juntamente com a sua folha de respostas.
- Proibida a divulgação ou impressão parcial ou total da presente prova. **Direitos Reservados.**

**QUESTÕES - LÍNGUA PORTUGUESA (1 – 12)**  
**02 PONTOS**

**TEXTO I**

**Você reconhece quando chega a felicidade?**

Ana Paula Padrão

Tenho uma forte antipatia pela obrigação de ser feliz que acompanha o Carnaval. Quem foge da folia ganha o rótulo de antissocial, depressivo ou chato. Nada contra o Carnaval. Apenas contra essa confusão de conceitos. Uma festa alegre não significa que você esteja plenamente feliz. E forçar uma situação de felicidade tem tudo para terminar em arrependimento e frustração. Aliás, você reconhece a felicidade quando ela chega? Sabe que está sendo feliz naquele momento? Espere um pouco antes de responder. Pense de novo.

Estamos falando de felicidade! Não de uma alegria qualquer. E qual é a diferença? Bem, descrever a felicidade não é fácil. Ela é muito recatada. Não fica ali, posando para foto, sabe? Mas um Manual de Reconhecimento da Felicidade diria mais ou menos o seguinte: Ela é mansa. Não faz barulho. Ao mesmo tempo é farta. Quando chega, ocupa um espaço danado. Apesar disso, você quase não repara que ela está ali. Se chamar a atenção, não é ela. É euforia. Alegria. A licenciosidade de uma noite de Carnaval. Ou um rele frenesi qualquer, disfarçado de felicidade.

A dita cuja é discreta. Discretíssima. E muito tranquila. Ela te faz dormir melhor. E olha, vou te contar uma coisa: a felicidade é inimiga da ansiedade. As duas não podem nem se ver. Essa é a melhor pista para o seu Manual de Reconhecimento da Felicidade. Se você se apaixonou e está naquela fase de pura ansiedade, mesmo que esteja superfeliz, não é felicidade. É excitação. Paixonite. Quando a ansiedade for embora, pode ser que a felicidade chegue. Mas ninguém garante.

É temperamental, a felicidade. Não vem por qualquer coisa. E para ficar então... hi, não conheço nenhum caso de alguém que a tenha tido por perto a vida inteira. Por isso é tão importante reconhecê-la quando ela chega. Entendeu agora por que a minha pergunta? Será que você sabe mesmo quando está feliz? Ou será que você só consegue saber que foi feliz quando a felicidade já passou?

Eu estudo muito a felicidade. Mas não consigo reconhecê-la. Talvez porque eu seja péssima fisionomista. Ou porque ela seja muito mais esperta do que eu. Mais sábia. Fato é que eu só sei que fui feliz depois. No futuro. Olho para o passado e reconheço: "Nossa, como eu fui feliz naquela época!" Mas no presente ela sempre me dá uma rasteira. Ando por aí, feliz da vida e nem sei que estou nesse estado. Por isso aproveito menos do que poderia a graça que é ter assim, tão pertinho, a tal da felicidade.

Nos últimos tempos, dei para fazer uma lista de momentos felizes. E aqui é importante deixar claro que esses momentos devem durar um certo período

de tempo. Um episódio isolado feliz – como quatro dias de Carnaval, por exemplo – não significa felicidade. A felicidade, quando vem, não vem de passagem. Não dura para sempre, mas dura um tempinho. Gosta de uma certa estabilidade, a danada! O problema é saber que ela está ali na hora em que ela está ali. Mas, voltando à lista, até que ela é longa.

Já fui bastante feliz. Talvez não na maior parte do tempo. Mas acho que ninguém é. A lista é um grande exercício. Sabendo quando você foi feliz, é mais fácil descobrir por que você foi feliz. Para ser ainda mais funcional, é bom que a lista seja cronológica. Lendo a minha, constato que fico cada vez mais feliz e por mais tempo. Será que ela está aqui agora? Não sei dizer. Mas a paz de que desfruto agora é um sintoma dela.

E isso não tem nada a ver com a tal obrigação de ser feliz desfilando no Sambódromo. Continuo meus estudos. Já tenho certeza de que hoje sou mais amiga da felicidade do que jamais fui em qualquer tempo.

Disponível em:

[https://istoe.com.br/190975\\_VOCE+RECONHECE+QUANDO+CHEGA+A+FELICIDADE/](https://istoe.com.br/190975_VOCE+RECONHECE+QUANDO+CHEGA+A+FELICIDADE/)

01) Quanto à sua tipologia, no texto de Ana Paula Padrão, a tipologia descritiva sobressai no:

- a) primeiro e segundo parágrafos;
- b) segundo e terceiro parágrafos;
- c) terceiro e quarto parágrafos;
- d) quarto e quinto parágrafos;
- e) sexto e sétimo parágrafos.

02) Analise os itens abaixo e assinale aquele em que há consideração que se pode inferir corretamente do texto I:

- a) A autora faz uma crítica mordaz ao Carnaval, pois não gosta desse tipo de festividade.
- b) O texto trata de uma análise sobre a felicidade, baseada apenas nas opiniões da autora, já que ela não estuda o assunto.
- c) A pergunta que constitui o título mobiliza o texto, na medida em que a autora promove uma tentativa de definição do que seria a real felicidade, para que o leitor possa tentar desvinculá-la de uma simples alegria, por exemplo.
- d) O texto mantém, em toda sua estrutura, uma linguagem formal, dado o teor de seriedade do tema.
- e) A autora declara que consegue reconhecer bem a felicidade, já que passou a fazer uma lista de seus momentos felizes.

03) Das passagens abaixo retiradas do texto, assinale aquela em que **NÃO** há ideia de intensidade.

- a) "Ela é muito recatada." (2º parágrafo)
- b) "Ou um rele frenesi qualquer, (...)" (2º parágrafo)
- c) "A dita cuja é discreta. Discretíssima." (3º parágrafo)
- d) "Por isso é tão importante reconhecê-la quando ela chega." (4º parágrafo)
- e) "Já fui bastante feliz." (7º parágrafo)

04) Na descrição que a autora se propõe a fazer da felicidade, há o emprego, na maioria das colocações, de uma linguagem figurada nas qualificações atribuídas a ela; assim, o recurso estilístico empregado pela autora nesse tipo de descrição é, principalmente, um(a):

- a) personificação;
- b) metáfora;
- c) metonímia;
- d) comparação;
- e) ironia.

05) Os vocábulos abaixo, retirados do texto I, passaram pelo mesmo processo de formação de palavras, com **EXCEÇÃO** da alternativa:

- a) "antipatia";
- b) "euforia";
- c) "inimiga";
- d) "superfeliz";
- e) "Sambódromo".

06) Em todas as ocorrências abaixo, o vocábulo "que" assume um papel de conjunção, **MENOS** na alternativa:

- a) "Uma festa alegre não significa que você esteja plenamente feliz." (1º parágrafo)
- b) "(...) mesmo que esteja superfeliz, não é felicidade." (3º parágrafo)
- c) "(...) não conheço nenhum caso de alguém que a tenha tido por perto a vida inteira." (4º parágrafo)
- d) "Ou porque ela seja muito mais esperta do que eu." (5º parágrafo)
- e) "(...) é bom que a lista seja cronológica." (7º parágrafo)

07) Em relação aos elementos coesivos empregados no texto I, assinale a opção em que o elemento destacado **NÃO** apresenta papel anafórico:

- a) "Não fica ali, posando para foto, sabe?" (2º parágrafo)
- b) "Ela é mansa." (2º parágrafo)
- c) "A dita cuja é discreta." (3º parágrafo)
- d) "As duas não podem nem se ver." (3º parágrafo)
- e) "(...) não conheço nenhum caso de alguém que a tenha tido por perto a vida inteira." (4º parágrafo)

08) A oração em destaque no excerto "*Bem, **descrever a felicidade** não é fácil.*" (2º parágrafo) classifica-se da mesma forma que a oração destacada em:

- a) "Não fica ali, posando para foto, sabe?" (2º parágrafo)
- b) "Quando chega, ocupa um espaço danado." (2º parágrafo)
- c) "Se chamar a atenção, não é ela." (2º parágrafo)
- d) "Por isso é tão importante reconhecê-la quando ela chega." (4º parágrafo)
- e) "Ou será que você só consegue saber que foi feliz quando a felicidade já passou?" (4º parágrafo)

09) Quanto à análise da estruturação dos períodos e das orações, percebe-se que há, no 2º parágrafo do texto I:

- a) predominância de períodos compostos por coordenação.
- b) predominância de orações absolutas.
- c) predominância de períodos compostos por subordinação.
- d) equilíbrio entre orações coordenadas e subordinadas apenas.
- e) equilíbrio entre períodos simples e compostos.

## TEXTO II

### Brasileiros estão menos felizes em 2019, diz pesquisa da Ipsos

Os brasileiros estão menos felizes neste ano em comparação com o ano passado, segundo uma pesquisa do instituto Ipsos que avaliou a felicidade da população de 28 países.

No Brasil, 61% dos entrevistados consideram-se muito felizes ou felizes – uma queda de 12 pontos percentuais em relação à última edição, feita em 2018, quando o resultado foi de 73%. No mundo, o índice de felicidade também caiu de 70% para 64%.

"Toda vez que há uma eleição presidencial, vemos uma renovação dos ânimos, então 2019 começou com expectativas e depois houve uma frustração.", explica Sandra Pessini, diretora da Ipsos. "Existe uma correlação bem forte entre a confiança na economia e a percepção de felicidade. E a demora na retomada econômica impacta muito a vida e o dia a dia das pessoas."

"Mas há frustração não só com o governo e com a economia em si. Sabemos que tragédias e a polarização política também impactam essa percepção."

A pesquisa, chamada *Global Happiness Study* ou Estudo Global da Felicidade, foi divulgada nesta quarta. Foi feita online com 20,3 mil entrevistados em 28 países, entre 24 de maio e 7 de junho de 2019. Foram mais de 1.000 entrevistados no Brasil e a margem de erro no país é de 3,5 pontos para mais ou para menos.

Disponível em: <https://www.bbc.com/portuguese/geral-49666519>

10. Sobre os textos I e II, assinale a afirmativa **CORRETA**:

- a) O texto II trata de apresentar o resultado positivo de uma pesquisa científica sobre a felicidade, precipuamente, dos brasileiros.
- b) Pode-se perceber a defesa clara de um posicionamento do autor do texto II, avaliando a pesquisa apresentada.
- c) As aspas empregadas no texto II se justificam, em todas as suas ocorrências, por marcarem a fala de uma mesma pessoa, diferente da voz do autor.
- d) A questão da mudança presidencial, exposta no texto II, é o único fator responsável por uma alteração

nos ânimos da população, o que se relaciona com a percepção de felicidade.

e) Os dois textos analisam aspectos referentes à felicidade de forma subjetiva.

11. A concordância do verbo está correta na passagem “No Brasil, 61% dos entrevistados consideram-se muito felizes ou felizes (...)” (1º parágrafo); o mesmo ocorre no item:

- a) Dois metros de seda são suficientes para fazer o figurino.
- b) Cada um de nós teremos a chance de sermos selecionados na entrevista.
- c) Mais de um professor, mais de um coordenador foi homenageado na festa de formatura.
- d) Constatou-se que votaram nulo 1% dos eleitores.
- e) Os candidatos se houveram bem na prova.

12. O vocábulo “*correlação*” (2º parágrafo) está corretamente grafado sem o hífen; a alternativa que apresenta vocábulo também correto quanto à ortografia está apontado em:

- a) telessinalização;
- b) geo-referenciamento;
- c) hiperrealismo;
- d) pré-definido;
- e) contra-indicação.

**QUESTÕES – RACIOCÍNIO LÓGICO (13 – 16)**  
**02 PONTOS**

13. Cristina, Maria e Tereza são três amigas que possuem, cada uma possui um animal diferente das outras, sendo eles cão, gato e coelho, não necessariamente nessa ordem, cujos nomes são Alvin, Branco e Hulk, não necessariamente nessa ordem.

- Alvin, que não é um cão, foi adotado por Tereza.
- Quem adotou o cão, não o chama de Branco.
- O coelho não foi adotado por Cristina.
- O animal de Maria, chamado de Hulk, não é um gato ou um coelho.

A respeito dos animais, suas donas e respectivos nomes, é INCORRETO afirmar que

- a) Hulk é o cão.
- b) Branco é o gato.
- c) O coelho se chama Alvin.
- d) Cristina é dona do Alvin.
- e) Tereza é dona do Coelho.

14. Considere os seguintes símbolos representado as operações lógicas referidas:

- $.$  := E
- $+$  := OU (não exclusivo)
- $\oplus$  := OU (exclusivo)
- $\overline{A}$  := NÃO A

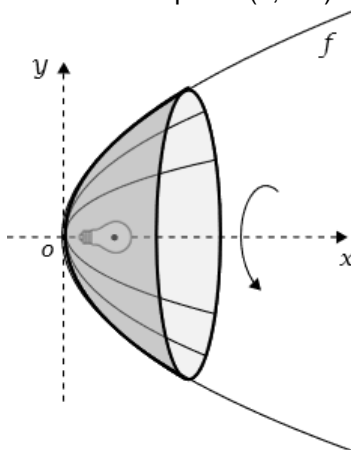
Seja a tabela verdade abaixo.

A	B	C	x
F	F	F	F
F	F	V	F
F	V	F	V
F	V	V	F
V	F	F	V
V	F	V	V
V	V	F	F
V	V	V	V

A coluna x é obtida pela seguinte operação:

- a)  $A \oplus B \oplus C$
- b)  $A \oplus (B \cdot C)$
- c)  $\frac{A \oplus B \oplus C}{A}$
- d)  $\frac{A \oplus B \oplus C}{A} + (B \cdot C)$
- e)  $(A \cdot B) \oplus C$

15. Espelhos parabólicos são utilizados como faróis de carros, evitando que a luz se disperse, e consequentemente tornando o aparato visível a longas distâncias. Na figura a seguir o vértice do espelho se encontra na origem e a fonte de luz foi colocada sobre o ponto  $(0, 1/2)$ .



A equação da parábola f pode ser escrita como:

- a)  $y^2 = 2x$
- b)  $x^2 = y/2$
- c)  $y^2 = 4x$
- d)  $y^2 = x$
- e)  $x^2 = 2y$

16. Um grande problema que o mundo enfrenta é a produção e a distribuição alimentícia, sobretudo no que se refere aos grãos. A primeira, a seguir, exhibe as produções agrícolas esperadas percentuais de trigo, arroz e milho da China, Brasil, Estados Unidos e Índia, respectivamente. Na segunda tabela, observa-se as safras globais entre 2017 e 2019 em milhões de toneladas.

	Produção de Grãos		
	Trigo	Arroz	Milho
China	20%	35%	18%
Brasil	1%	3%	28%
EUA	11%	1%	40%
Índia	25%	22%	2%

	Produção Mundial (Mt.)		
	2017	2018	2019
Trigo	735	748	777
Arroz	446	772	498
Milho	1060	1080	1113

A partir destas tabelas é possível estabelecer que a safra agregada de trigo, arroz e milho do Brasil em 2019 foi:

- a) 530,04 milhões de toneladas de grãos
- b) 535,65 milhões de toneladas de grãos
- c) 326,07 milhões de toneladas de grãos
- d) 317,53 milhões de toneladas de grãos
- e) 334,35 milhões de toneladas de grãos

**QUESTÕES - ATUALIDADES (17 – 20)**  
**02 PONTOS**

**17. Marque a alternativa correta**



A Olimpíada Latino-Americana de Astronomia e Astronáutica - OLAA é um evento acadêmico e científico que ocorre todo ano, em que cerca de 10 países latino-americanos se encontram para trocar experiências pedagógicas. O objetivo é promover o desenvolvimento de competências científicas em matérias como Física, Matemática, Biologia, relacionadas à Astronomia.

**Da edição de 2020, o vencedor da OLAA foi o brasileiro Eduardo Toledo, de 16 anos, morador do estado:**

- a) de São Paulo.
- b) do Ceará.
- c) do Rio Grande do Sul.
- d) de Minas Gerais.
- e) Nenhuma das alternativas.

**18. A exportação é uma das principais operações econômicas de um país, por meio dela é possível compreender a situação econômica. Dos dez principais produtos exportados em 2020 pelo Brasil estão a(o)s:**

- I- Soja.
- II- Carne bovina.
- III- Minério de ferro.
- IV- Equipamentos de telecomunicações, incluindo peças e acessórios.

**Está(ão) correta(s)**

- a) Todas as afirmativas.
- b) Apenas as afirmativas II, III e IV.
- c) Apenas as afirmativas I, II e IV.
- d) Apenas as afirmativas I, II e III.
- e) Apenas as afirmativas I e III.

**19. Marque a alternativa que completa corretamente o espaço em branco:**

O(A) \_\_\_\_\_ cancelou as festividades de 7 de Setembro no país em função do contexto atual no mundo pela covid-19 em que não foi recomendável pelas autoridades sanitárias a promoção de eventos que pudessem gerar aglomerações de público, devido ao risco de contaminação pelo novo coronavírus.

- a) Superior Tribunal Federal.
- b) Ministério da Saúde.
- c) Ministério da Defesa.
- d) Ministério Público.
- e) Senado Federal.

**20. Considere o texto abaixo e julgue as afirmativas abaixo:**

Em outubro de 2020, o Corpo de Bombeiros de Goiás anunciou que o incêndio na região da Chapada dos Veadeiros foi extinto. As queimadas duraram cerca de duas semanas e também foram contidas por equipes de brigadistas do Instituto Chico Mendes de Conservação da Biodiversidade (ICMBio) e voluntários. A chuva que atingiu a região também ajudou a conter o fogo. A estimativa é de que 75 mil hectares tenham sido destruídos.

Disponível em: < <https://g1.globo.com> >. Acesso fev/2021.

**São principais consequências dos incêndios florestais:**

- I- expansão das oportunidades de trabalho relacionada com o manejo florestal.
- II- A morte de espécies da flora e fauna tem como consequência um sério e importante equilíbrio ambiental.
- III - redução da biodiversidade.
- IV- facilitação dos processos erosivos.

**Está(ão) correta(s)**

- a) Apenas as afirmativa I e II.
- b) Apenas as afirmativas III e IV.
- c) Apenas as afirmativas I, II e IV.
- d) Apenas as afirmativas I, II e III.
- e) Todas as afirmativas.

**QUESTÕES - CONHECIMENTOS ESPECÍFICOS**  
**(21 – 40) 03 PONTOS**

21. A intoxicação pelo *Clostridium botulinum* denomina-se botulismo sendo a maioria dos casos associados ao consumo de alimentos caseiros, especialmente, vegetais, frutas e peixes, inadequadamente conservados. O agente etiológico é uma bactéria:

- a) anaeróbica, gram positiva, cujo habitat natural é a água.
- b) aeróbica, gram negativa, cujo habitat natural é o solo.
- c) aeróbica, gram positiva, cujo habitat natural é o solo.
- d) anaeróbica, gram negativa, cujo habitat natural é o solo.
- e) anaeróbica, gram positiva, cujo habitat natural é o solo.

22. Sobre a intoxicação por *Clostridium botulinum*, considere a alternativa incorreta:

- a) Existem 7 tipos de toxinas que são antigenicamente classificadas de A a G.
- b) A toxina botulínica é inodora, insípida e inativada, facilmente, pelo calor, com temperaturas acima de 85°C, durante cinco minutos.
- c) O período de incubação do botulismo varia de 2 horas a 8 dias, com um tempo médio de 12 a 72 horas após a contaminação.
- d) Os sintomas neurológicos tendem a anteceder as manifestações gastrintestinais.
- e) As manifestações neurológicas ocorrem na forma de uma paralisia flácida descendente, aguda e simétrica com ausência de febre, iniciando na musculatura bulbar.

23. A toxina estafilocócica pertence ao segundo grupo de toxinas mais bem estudadas nas intoxicações alimentares. *Stafilococcus* \_\_\_\_\_ é capaz de produzir uma variedade de toxinas, sendo as principais as do tipo A, B, C1, C3, D e E.

Assinale a alternativa que preenche, corretamente, a lacuna do texto:

- a) *hyicus*.
- b) *aureus*.
- c) *intermedius*.
- d) *epidermidis*.
- e) *saprophyticus*.

24. A Ciguatera é conhecida desde 1978, tem sido descrita como sendo a toxina mais bem estudada, na intoxicação alimentar, por:

- a) Peixes.
- b) Suínos.
- c) Bovinos.
- d) Enlatados.
- e) Fermentados.

25. Das intoxicações alimentares, *Amanita phalloides* é o principal responsável, no mundo, por toxi-infecções por:

- a) Mariscos.
- b) Palmitos.
- c) Cogumelos.
- d) Aflatoxinas.
- e) Verduras.

26. A capacidade do agente de produzir efeitos graves ou fatais no hospedeiro, relacionada à capacidade de produzir toxinas, de se multiplicar, é a característica do agente etiológico denominada:

- a) Patogenicidade.
- b) Imunogenicidade.
- c) Infectividade.
- d) Biopatogenicidade.
- e) Virulência.

27. Em Epidemiologia, as operações ou programas desenvolvidos para eliminar as doenças ou para reduzir sua incidência ou prevalência, denominam-se:

- a) Controle.
- b) Comunicante.
- c) Sentinela.
- d) Coeficiente.
- e) Boas Práticas.

28. Em Epidemiologia, relação não-causal é definida como:

- a) ocorrência de determinada doença que acomete, sistematicamente, populações em espaços característicos e determinados, no decorrer de um longo período.
- b) quando uma ocorrência pode ser atribuída a determinado fator ou fatores, numa associação estatística significativa.

- c) processo pelo qual as inúmeras presenças (Fatores, Agentes ou Determinantes), tendo acesso ao homem, interagem e podem provocar determinados agravos.
- d) ocorrência em uma comunidade ou região de casos de natureza semelhante, claramente, excessiva em relação ao esperado.
- e) estudo do comportamento das doenças em uma comunidade.

29. *Chrysomya bezziana* é o agente etiológico relacionado a qual doença de notificação obrigatória ao Serviço Veterinário Oficial?

- a) Míiase.  
b) Tularemia.  
c) Cowdriose.  
d) Peste bovina.  
e) Triquinelose.

30. Das doenças que requerem notificação imediata de qualquer caso suspeito, do Serviço Veterinário Oficial, Scrapie é uma patologia que afeta:

- a) Aves.  
b) Abelhas.  
c) Equídeos.  
d) Ovinos e caprinos.  
e) Bovinos e bubalinos.

31. O gênero *Salmonella* pertence à família Enterobacteriaceae. Existem 2.324 sorovares, que são agrupados em duas espécies:

- a) *S. enteritidis* e *S. heidelberg*.  
b) *S. paratyphi* e *S. typhi*.  
c) *S. gallinarum* e *S. oranienburg*.  
d) *S. choleraesuis* e *S. pullorum*.  
e) *S. enterica* e *S. bongori*.

32. A *Samonella dublin* é um gênero, específico, ligado a:

- a) Aves.  
b) Cavalos.  
c) Frangos.  
d) Gados.  
e) Ovelhas.

33. Com base nos fatores de virulência, nas manifestações clínicas e na epidemiologia, são identificados cinco grupos de *Escherichia coli* virulentos. Desses grupos, EaggEC significa:

- a) *E. coli* enteropatogênicas.  
b) *E. coli* enteroinvasivas.  
c) *E. coli* enteroagregativas.  
d) *E. coli* enterotoxigênicas.  
e) *E. coli* entero-hemorrágicas.

34. A maioria dos laboratórios não testa, rotineiramente, as amostras para *E. coli* O157:H7. Assim é importante que a amostra de fezes seja processada em:

- a) ágar SIM (sulfeto, indol e motilidade).  
b) ágar sorbitol-MacConkey (SMAC).  
c) ágar Mili.  
d) ágar EPM.  
e) caldo BHI.

35. Analise os itens, abaixo, sobre as inspeções animais, em frigoríficos e abatedouros:

I - A inspeção antemorte de bovinos em abatedouros-frigoríficos é feita, exclusivamente, por médicos veterinários, com o animal ainda vivo.

II - A inspeção antemorte é importante num programa de higiene de carnes, porque auxilia no diagnóstico de inúmeras enfermidades e no levantamento de subsídios para o exame pós-morte.

III - É no exame pós-morte que o médico veterinário pode aprovar o aproveitamento in natura ou condicional da carcaça e vísceras do animal abatido para o consumo humano.

Está correto o que se afirma em:

- a) I, II e III.  
b) I e II, apenas.  
c) I e III, apenas.  
d) II e III, apenas.  
e) Nenhum dos itens.

36. A inspeção pós-morte de carcaças e outras partes relevantes deverão utilizar informação da \_\_\_\_\_, em conjunto com outros dados decorrentes da inspeção sensorial realizada na cabeça, na carcaça e nas vísceras (CAC/RCP 58-2005).

Assinale a alternativa que preenche, corretamente, a lacuna do texto:

- a) produção secundária e inspeção antemorte.  
b) produção primária e inspeção antemorte.  
c) produção primária e inspeção vacinal.  
d) produção secundária e inspeção vacinal.  
e) produção mista e inspeção antemorte.

37. Rotineiramente, a área de vigilância de zoonoses deve desenvolver e executar ações, atividades e estratégias de vigilância de zoonoses e, dependendo do contexto epidemiológico, também de:

- a) prevenção, em seu território de atuação.
- b) contenção, em seu território de atuação.
- c) diagnóstico, em seu território de atuação.
- d) manutenção de zoonoses.
- e) vulnerabilidade de zoonoses.

38. Leia:

“Canal de comunicação com a população para informações sobre animais de relevância para a saúde pública, bem como para que a população notifique a área de vigilância de zoonoses, quando diante de um animal suspeito de zoonose de relevância para a saúde pública. Os canais de comunicação podem ser viabilizados por meio de números de telefones e de e-mails. É, também, por meio deste canal que se originam as atividades de Inspeção Zoossanitária.”

Fonte:

[https://bvsm.sau.gov.br/bvs/publicacoes/manual\\_vigilancia\\_prevencao\\_controle\\_zoonoses.pdf](https://bvsm.sau.gov.br/bvs/publicacoes/manual_vigilancia_prevencao_controle_zoonoses.pdf)

Com relação à vigilância das zoonoses, o excerto, acima, exemplifica, um tipo de ação de:

- a) Vigilância Sentinela.
- b) Vigilância Ativa.
- c) Vigilância Passiva.
- d) Vigilância Preventiva.
- e) Controle em Vigilância.

39. Uma vez instalado o ciclo de transmissão de determinada zoonose, em certa área, em que uma população animal esteja relacionada, deve-se proceder às medidas de controle para a redução ou a eliminação, quando possível, do número de casos humanos da doença, intervindo de forma efetiva na interrupção do ciclo de transmissão, caracterizando:

- a) Controle da zoonose incidente.
- b) Controle da zoonose prevalente.
- c) Monitorização da zoonose.
- d) Monitorização do risco iminente de transmissão de zoonose
- e) Controle do risco iminente de transmissão de zoonose.

40. Sobre a Leishmaniose Visceral, responda verdadeiro (V) ou falso (F) e assinale a alternativa que traz a sequência correta:

( ) é uma protozoonose crônica, sistêmica, caracterizada em humanos por febre de longa duração, perda de peso, astenia, adinamia e anemia, entre outras manifestações.

( ) No ambiente silvestre, os reservatórios são as raposas e os marsupiais.

( ) No Brasil, apenas uma espécie, até o momento, é considerada vetor da doença, o *Lutzomyia longipalpis*.

- a) V – F – V.
- b) V – F – F.
- c) V – V – F.
- d) F – V – F.
- e) F – V – V.

---

**RASCUNHO**

---