



CONCURSO PÚBLICO - PROVA OBJETIVA

ASSINATURA DO(A) CANDIDATO

Nº DE INSCRIÇÃO

CONTEMAX

CONSULTORIA TÉCNICA E PLANEJAMENTO LTDA

PREFEITURA MUNICIPAL DE VISTA SERRANA

CARGO: PROFESSOR A - FUNDAMENTAL I

INSTRUÇÕES:

VERIFIQUE SE ESTE CADERNO:

- Corresponde a sua opção de cargo.
- Contém 40 (quarenta) questões, numeradas de 01 a 40, caso contrário reclame ao fiscal da sala outro caderno. **NÃO** serão aceitas reclamações posteriores.
- Para cada questão existe apenas **UMA** resposta certa.
- Você deve ler cuidadosamente cada uma das questões e escolher a resposta certa.
- A alternativa escolhida deve ser marcada na **FOLHA DE RESPOSTAS** que você recebeu.

VOCÊ DEVE:

- Procurar na **FOLHA DE RESPOSTAS**, o número da questão que você está respondendo.
- Verificar no caderno de prova qual a letra (A, B, C, D, E) da resposta que você escolheu.
- Marcar essa letra na **FOLHA DE RESPOSTAS**, conforme o exemplo: [■].

ATENÇÃO:

- Marque as respostas com caneta esferográfica azul ou preta.
- Marque apenas uma letra para cada questão, mais de uma letra assinalada implicará nota zero à questão.
- Não será permitida qualquer espécie de consulta, nem o uso de máquina calculadora.
- Você terá 3 (três) horas para responder a todas as questões e preencher a folha de respostas.
- Devolva esse caderno de prova ao aplicador, juntamente com a sua folha de respostas.
- Proibida a divulgação ou impressão parcial ou total da presente prova. **Direitos Reservados.**

QUESTÕES - LÍNGUA PORTUGUESA (1 – 12) 02 PONTOS

TEXTO I

Você reconhece quando chega a felicidade?

Ana Paula Padrão

Tenho uma forte antipatia pela obrigação de ser feliz que acompanha o Carnaval. Quem foge da folia ganha o rótulo de antissocial, depressivo ou chato. Nada contra o Carnaval. Apenas contra essa confusão de conceitos. Uma festa alegre não significa que você esteja plenamente feliz. E forçar uma situação de felicidade tem tudo para terminar em arrependimento e frustração. Aliás, você reconhece a felicidade quando ela chega? Sabe que está sendo feliz naquele momento? Espere um pouco antes de responder. Pense de novo.

Estamos falando de felicidade! Não de uma alegria qualquer. E qual é a diferença? Bem, descrever a felicidade não é fácil. Ela é muito recatada. Não fica ali, posando para foto, sabe? Mas um Manual de Reconhecimento da Felicidade diria mais ou menos o seguinte: Ela é mansa. Não faz barulho. Ao mesmo tempo é farta. Quando chega, ocupa um espaço danado. Apesar disso, você quase não repara que ela está ali. Se chamar a atenção, não é ela. É euforia. Alegria. A licenciosidade de uma noite de Carnaval. Ou um reles frenesi qualquer, disfarçado de felicidade.

A dita cuja é discreta. Discretíssima. E muito tranquila. Ela te faz dormir melhor. E olha, vou te contar uma coisa: a felicidade é inimiga da ansiedade. As duas não podem nem se ver. Essa é a melhor pista para o seu Manual de Reconhecimento da Felicidade. Se você se apaixonou e está naquela fase de pura ansiedade, mesmo que esteja superfeliz, não é felicidade. É excitação. Paixonite. Quando a ansiedade for embora, pode ser que a felicidade chegue. Mas ninguém garante.

É temperamental, a felicidade. Não vem por qualquer coisa. E para ficar então... hi, não conheço nenhum caso de alguém que a tenha tido por perto a vida inteira. Por isso é tão importante reconhecê-la quando ela chega. Entendeu agora por que a minha pergunta? Será que você sabe mesmo quando está feliz? Ou será que você só consegue saber que foi feliz quando a felicidade já passou?

Eu estudo muito a felicidade. Mas não consigo reconhecê-la. Talvez porque eu seja péssima fisionomista. Ou porque ela seja muito mais esperta do que eu. Mais sábia. Fato é que eu só sei que fui feliz depois. No futuro. Olho para o passado e reconheço: "Nossa, como eu fui feliz naquela época!" Mas no presente ela sempre me dá uma rasteira. Ando por aí, feliz da vida e nem sei que estou nesse estado. Por isso aproveito menos do que poderia a graça que é ter assim, tão pertinho, a tal da felicidade.

Nos últimos tempos, dei para fazer uma lista de momentos felizes. E aqui é importante deixar claro que esses momentos devem durar um certo período

de tempo. Um episódio isolado feliz – como quatro dias de Carnaval, por exemplo – não significa felicidade. A felicidade, quando vem, não vem de passagem. Não dura para sempre, mas dura um tempinho. Gosta de uma certa estabilidade, a danada! O problema é saber que ela está ali na hora em que ela está ali. Mas, voltando à lista, até que ela é longa.

Já fui bastante feliz. Talvez não na maior parte do tempo. Mas acho que ninguém é. A lista é um grande exercício. Sabendo quando você foi feliz, é mais fácil descobrir por que você foi feliz. Para ser ainda mais funcional, é bom que a lista seja cronológica. Lendo a minha, constato que fico cada vez mais feliz e por mais tempo. Será que ela está aqui agora? Não sei dizer. Mas a paz de que desfruto agora é um sintoma dela.

E isso não tem nada a ver com a tal obrigação de ser feliz desfilando no Sambódromo. Continuo meus estudos. Já tenho certeza de que hoje sou mais amiga da felicidade do que jamais fui em qualquer tempo.

Disponível em:

https://istoe.com.br/190975_VOCE+RECONHECE+QUANDO+CHEGA+A+FELICIDADE/

01) Quanto à sua tipologia, no texto de Ana Paula Padrão, a tipologia descritiva sobressai no:

- a) primeiro e segundo parágrafos;
- b) segundo e terceiro parágrafos;
- c) terceiro e quarto parágrafos;
- d) quarto e quinto parágrafos;
- e) sexto e sétimo parágrafos.

02) Analise os itens abaixo e assinale aquele em que há consideração que se pode inferir corretamente do texto I:

- a) A autora faz uma crítica mordaz ao Carnaval, pois não gosta desse tipo de festividade.
- b) O texto trata de uma análise sobre a felicidade, baseada apenas nas opiniões da autora, já que ela não estuda o assunto.
- c) A pergunta que constitui o título mobiliza o texto, na medida em que a autora promove uma tentativa de definição do que seria a real felicidade, para que o leitor possa tentar desvinculá-la de uma simples alegria, por exemplo.
- d) O texto mantém, em toda sua estrutura, uma linguagem formal, dado o teor de seriedade do tema.
- e) A autora declara que consegue reconhecer bem a felicidade, já que passou a fazer uma lista de seus momentos felizes.

03) Das passagens abaixo retiradas do texto, assinale aquela em que **NÃO** há ideia de intensidade.

- a) "Ela é muito recatada." (2º parágrafo)
- b) "Ou um reles frenesi qualquer, (...)" (2º parágrafo)
- c) "A dita cuja é discreta. Discretíssima." (3º parágrafo)
- d) "Por isso é tão importante reconhecê-la quando ela chega." (4º parágrafo)
- e) "Já fui bastante feliz." (7º parágrafo)

04) Na descrição que a autora se propõe a fazer da felicidade, há o emprego, na maioria das colocações, de uma linguagem figurada nas qualificações atribuídas a ela; assim, o recurso estilístico empregado pela autora nesse tipo de descrição é, principalmente, um(a):

- a) personificação;
- b) metáfora;
- c) metonímia;
- d) comparação;
- e) ironia.

05) Os vocábulos abaixo, retirados do texto I, passaram pelo mesmo processo de formação de palavras, com **EXCEÇÃO** da alternativa:

- a) "antipatia";
- b) "euforia";
- c) "inimiga";
- d) "superfeliz";
- e) "Sambódromo".

06) Em todas as ocorrências abaixo, o vocábulo "que" assume um papel de conjunção, **MENOS** na alternativa:

- a) "Uma festa alegre não significa que você esteja plenamente feliz." (1º parágrafo)
- b) "(...) mesmo que esteja superfeliz, não é felicidade." (3º parágrafo)
- c) "(...) não conheço nenhum caso de alguém que a tenha tido por perto a vida inteira." (4º parágrafo)
- d) "Ou porque ela seja muito mais esperta do que eu." (5º parágrafo)
- e) "(...) é bom que a lista seja cronológica." (7º parágrafo)

07) Em relação aos elementos coesivos empregados no texto I, assinale a opção em que o elemento destacado **NÃO** apresenta papel anafórico:

- a) "Não fica ali, posando para foto, sabe?" (2º parágrafo)
- b) "Ela é mansa." (2º parágrafo)
- c) "A dita cuja é discreta." (3º parágrafo)
- d) "As duas não podem nem se ver." (3º parágrafo)
- e) "(...) não conheço nenhum caso de alguém que a tenha tido por perto a vida inteira." (4º parágrafo)

08) A oração em destaque no excerto "*Bem, descrever a felicidade não é fácil.*" (2º parágrafo) classifica-se da mesma forma que a oração destacada em:

- a) "Não fica ali, posando para foto, sabe?" (2º parágrafo)
- b) "Quando chega, ocupa um espaço danado." (2º parágrafo)
- c) "Se chamar a atenção, não é ela." (2º parágrafo)
- d) "Por isso é tão importante reconhecê-la quando ela chega." (4º parágrafo)
- e) "Ou será que você só consegue saber que foi feliz quando a felicidade já passou?" (4º parágrafo)

09) Quanto à análise da estruturação dos períodos e das orações, percebe-se que há, no 2º parágrafo do texto I:

- a) predominância de períodos compostos por coordenação.
- b) predominância de orações absolutas.
- c) predominância de períodos compostos por subordinação.
- d) equilíbrio entre orações coordenadas e subordinadas apenas.
- e) equilíbrio entre períodos simples e compostos.

TEXTO II

Brasileiros estão menos felizes em 2019, diz pesquisa da Ipsos

Os brasileiros estão menos felizes neste ano em comparação com o ano passado, segundo uma pesquisa do instituto Ipsos que avaliou a felicidade da população de 28 países.

No Brasil, 61% dos entrevistados consideram-se muito felizes ou felizes – uma queda de 12 pontos percentuais em relação à última edição, feita em 2018, quando o resultado foi de 73%. No mundo, o índice de felicidade também caiu de 70% para 64%.

"Toda vez que há uma eleição presidencial, vemos uma renovação dos ânimos, então 2019 começou com expectativas e depois houve uma frustração.", explica Sandra Pessini, diretora da Ipsos. "Existe uma correlação bem forte entre a confiança na economia e a percepção de felicidade. E a demora na retomada econômica impacta muito a vida e o dia a dia das pessoas."

"Mas há frustração não só com o governo e com a economia em si. Sabemos que tragédias e a polarização política também impactam essa percepção."

A pesquisa, chamada *Global Happiness Study* ou Estudo Global da Felicidade, foi divulgada nesta quarta. Foi feita online com 20,3 mil entrevistados em 28 países, entre 24 de maio e 7 de junho de 2019. Foram mais de 1.000 entrevistados no Brasil e a margem de erro no país é de 3,5 pontos para mais ou para menos.

Disponível em: <https://www.bbc.com/portuguese/geral-49666519>

10. Sobre os textos I e II, assinale a afirmativa **CORRETA**:

- a) O texto II trata de apresentar o resultado positivo de uma pesquisa científica sobre a felicidade, precipuamente, dos brasileiros.
- b) Pode-se perceber a defesa clara de um posicionamento do autor do texto II, avaliando a pesquisa apresentada.
- c) As aspas empregadas no texto II se justificam, em todas as suas ocorrências, por marcarem a fala de uma mesma pessoa, diferente da voz do autor.
- d) A questão da mudança presidencial, exposta no texto II, é o único fator responsável por uma alteração

nos ânimos da população, o que se relaciona com a percepção de felicidade.

e) Os dois textos analisam aspectos referentes à felicidade de forma subjetiva.

11. A concordância do verbo está correta na passagem “No Brasil, 61% dos entrevistados consideram-se muito felizes ou felizes (...)” (1º parágrafo); o mesmo ocorre no item:

- a) Dois metros de seda são suficientes para fazer o figurino.
- b) Cada um de nós teremos a chance de sermos selecionados na entrevista.
- c) Mais de um professor, mais de um coordenador foi homenageado na festa de formatura.
- d) Constatou-se que votaram nulo 1% dos eleitores.
- e) Os candidatos se houveram bem na prova.

12. O vocábulo “*correlação*” (2º parágrafo) está corretamente grafado sem o hífen; a alternativa que apresenta vocábulo também correto quanto à ortografia está apontado em:

- a) telessinalização;
- b) geo-referenciamento;
- c) hiperrealismo;
- d) pré-definido;
- e) contra-indicação.

QUESTÕES – RACÍCIO LÓGICO (13 – 16)
02 PONTOS

13. Cristina, Maria e Tereza são três amigas que possuem, cada uma possui um animal diferente das outras, sendo eles cão, gato e coelho, não necessariamente nessa ordem, cujos nomes são Alvin, Branco e Hulk, não necessariamente nessa ordem.

- Alvin, que não é um cão, foi adotado por Tereza.
- Quem adotou o cão, não o chama de Branco.
- O coelho não foi adotado por Cristina.
- O animal de Maria, chamado de Hulk, não é um gato ou um coelho.

A respeito dos animais, suas donas e respectivos nomes, é INCORRETO afirmar que

- a) Hulk é o cão.
- b) Branco é o gato.
- c) O coelho se chama Alvin.
- d) Cristina é dona do Alvin.
- e) Tereza é dona do Coelho.

14. Considere os seguintes símbolos representado as operações lógicas referidas:

- $.$:= E
- $+$:= OU (não exclusivo)
- \oplus := OU (exclusivo)
- \overline{A} := NÃO A

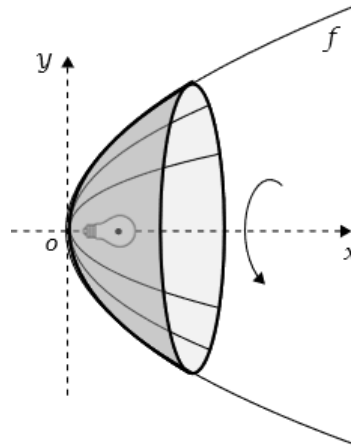
Seja a tabela verdade abaixo.

A	B	C	x
F	F	F	F
F	F	V	F
F	V	F	V
F	V	V	F
V	F	F	V
V	F	V	V
V	V	F	F
V	V	V	V

A coluna x é obtida pela seguinte operação:

- a) $A \oplus B \oplus C$
- b) $A \oplus (B \cdot C)$
- c) $\frac{A \oplus B \oplus C}{A}$
- d) $\frac{A \oplus B \oplus C}{A} + (B \cdot C)$
- e) $(A \cdot B) \oplus C$

15. Espelhos parabólicos são utilizados como faróis de carros, evitando que a luz se disperse, e consequentemente tornando o aparato visível a longas distâncias. Na figura a seguir o vértice do espelho se encontra na origem e a fonte de luz foi colocada sobre o ponto $(0, 1/2)$.



A equação da parábola f pode ser escrita como:

- a) $y^2 = 2x$
- b) $x^2 = y/2$
- c) $y^2 = 4x$
- d) $y^2 = x$
- e) $x^2 = 2y$

16. Um grande problema que o mundo enfrenta é a produção e a distribuição alimentícia, sobretudo no que se refere aos grãos. A primeira, a seguir, exhibe as produções agrícolas esperadas percentuais de trigo, arroz e milho da China, Brasil, Estados Unidos e Índia, respectivamente. Na segunda tabela, observa-se as safras globais entre 2017 e 2019 em milhões de toneladas.

	Produção de Grãos		
	Trigo	Arroz	Milho
China	20%	35%	18%
Brasil	1%	3%	28%
EUA	11%	1%	40%
Índia	25%	22%	2%

	Produção Mundial (Mt.)		
	2017	2018	2019
Trigo	735	748	777
Arroz	446	772	498
Milho	1060	1080	1113

A partir destas tabelas é possível estabelecer que a safra agregada de trigo, arroz e milho do Brasil em 2019 foi:

- a) 530,04 milhões de toneladas de grãos
- b) 535,65 milhões de toneladas de grãos
- c) 326,07 milhões de toneladas de grãos
- d) 317,53 milhões de toneladas de grãos
- e) 334,35 milhões de toneladas de grãos

QUESTÕES - ATUALIDADES (17 – 20)
02 PONTOS

17. Marque a alternativa correta



A Olimpíada Latino-Americana de Astronomia e Astronáutica - OLAA é um evento acadêmico e científico que ocorre todo ano, em que cerca de 10 países latino-americanos se encontram para trocar experiências pedagógicas. O objetivo é promover o desenvolvimento de competências científicas em matérias como Física, Matemática, Biologia, relacionadas à Astronomia.

Da edição de 2020, o vencedor da OLAA foi o brasileiro Eduardo Toledo, de 16 anos, morador do estado:

- a) de São Paulo.
- b) do Ceará.
- c) do Rio Grande do Sul.
- d) de Minas Gerais.
- e) Nenhuma das alternativas.

18. A exportação é uma das principais operações econômicas de um país, por meio dela é possível compreender a situação econômica. Dos dez principais produtos exportados em 2020 pelo Brasil estão a(o)s:

- I- Soja.
- II- Carne bovina.
- III- Minério de ferro.
- IV- Equipamentos de telecomunicações, incluindo peças e acessórios.

Está(ão) correta(s)

- a) Todas as afirmativas.
- b) Apenas as afirmativas II, III e IV.
- c) Apenas as afirmativas I, II e IV.
- d) Apenas as afirmativas I, II e III.
- e) Apenas as afirmativas I e III.

19. Marque a alternativa que completa corretamente o espaço em branco:

O(A) _____ cancelou as festividades de 7 de Setembro no país em função do contexto atual no mundo pela covid-19 em que não foi recomendável pelas autoridades sanitárias a promoção de eventos que pudessem gerar aglomerações de público, devido ao risco de contaminação pelo novo coronavírus.

- a) Superior Tribunal Federal.
- b) Ministério da Saúde.
- c) Ministério da Defesa.
- d) Ministério Público.
- e) Senado Federal.

20. Considere o texto abaixo e julgue as afirmativas abaixo:

Em outubro de 2020, o Corpo de Bombeiros de Goiás anunciou que o incêndio na região da Chapada dos Veadeiros foi extinto. As queimadas duraram cerca de duas semanas e também foram contidas por equipes de brigadistas do Instituto Chico Mendes de Conservação da Biodiversidade (ICMBio) e voluntários. A chuva que atingiu a região também ajudou a conter o fogo. A estimativa é de que 75 mil hectares tenham sido destruídos.

Disponível em: < <https://g1.globo.com> >. Acesso fev/2021.

São principais consequências dos incêndios florestais:

- I- expansão das oportunidades de trabalho relacionada com o manejo florestal.
- II- A morte de espécies da flora e fauna tem como consequência um sério e importante equilíbrio ambiental.
- III - redução da biodiversidade.
- IV- facilitação dos processos erosivos.

Está(ão) correta(s)

- a) Apenas as afirmativa I e II.
- b) Apenas as afirmativas III e IV.
- c) Apenas as afirmativas I, II e IV.
- d) Apenas as afirmativas I, II e III.
- e) Todas as afirmativas.

QUESTÕES - CONHECIMENTOS ESPECÍFICOS
(21 – 40)
03 PONTOS

21. A alfabetização é uma etapa indispensável na formação intelectual do ser humano. Durante muito tempo, pensou-se que, codificar e decodificar o código era o suficiente para

caracterizar um indivíduo como ‘alfabetizado’ e que o educador era o único responsável por transmitir para o aluno o conhecimento sobre o código alfabético. No entanto, atualmente, sabemos que o processo de alfabetização deve ultrapassar a codificação e a decodificação. Sobre as práticas de ensino e aprendizagem no processo de alfabetização, assinale a alternativa INCORRETA:

- a) O professor tem a função de mediador do conhecimento, através de práticas de alfabetização que estimulem a leitura e a escrita, de maneira que aconteça a aprendizagem efetiva na vida dos alunos.
- b) Um processo de alfabetização que ultrapasse a codificação e decodificação deve deixar de focar no processo de aprendizagem através dos métodos de ensino, e voltar-se para o processo de aprendizagem do aluno.
- c) Foi necessário lançar um novo olhar da escola sobre o ensino e aprendizagem da leitura e escrita como processo de alfabetização, que trouxesse uma significativa mudança para a área de educação, para quebrar os paradigmas da mera codificação (escrever) e decodificação (ler).
- d) A alfabetização deve ser compreendida apenas como a aprendizagem do sistema convencional de escrita, e por isso deve se apoiar estritamente a um método de alfabetização que tenha por objetivo a aprendizagem do sistema alfabético e ortográfico da escrita.
- e) A abordagem construtivista alterou fundamentalmente a concepção do processo de aprendizagem e apagou a distinção que era feita entre a aprendizagem do sistema de escrita e as práticas efetivas de leitura e de escrita.

22. As dificuldades de aprendizagem no processo de alfabetização é um fator existente no cotidiano escolar. Pensando em práticas essenciais para o ensino e a aprendizagem no processo de alfabetização, que a tornem eficiente e bem-sucedida, assinale a alternativa INCORRETA:

- a) O professor precisa avaliar o nível de alfabetização da turma, de forma diagnóstica, para depois propor atividades de intervenções pedagógicas mais adequadas para cada aluno.
- b) O professor precisa deixar o aluno escrever sem intervir e sem fornecer informações, pois o aluno não avança ao receber ajudas do professor.
- c) O professor precisa criar momentos para que os alunos sejam convidados a pensar sobre as relações grafofônicas e as peculiaridades da língua escrita,

com objetivo de fazer com que eles investiguem quais letras, quantas e onde usá-las para escrever.

- d) O professor precisa ajudar as crianças a entender como os textos se organizam e os aspectos específicos da linguagem escrita, levando a turma a perceber as características sociocomunicativas dos diferentes gêneros textuais e mostrando que aspectos como o estilo e o formato do material dependem da intenção do texto (por que se escreve) e de seu destinatário (para quem se escreve).
- e) O professor precisa contemplar, na rotina da classe, um processo planejado com a participação dos alunos que resulte em um produto final escrito (uma carta, um livro, um seminário etc.). Esse tipo de organização do trabalho preserva a intenção comunicativa dos textos (informar, entreter etc.), respeitando o destinatário real da produção.

23. Sobre os métodos sintéticos de alfabetização, assinale a alternativa INCORRETA:

- a) Os métodos sintéticos de alfabetização partem do todo para as partes e procuram romper radicalmente com o princípio da decifração.
- b) Os métodos sintéticos de alfabetização nos permitem estabelecer uma relação principalmente com a pedagogia tradicional.
- c) Nos métodos sintéticos, durante o processo de alfabetização, a criança era considerada uma “tábua rasa” e seu papel era de simplesmente receber a leitura e a escrita transmitidas pelo professor em sala de aula.
- d) Um método de alfabetização que se desenvolveu a luz dos métodos sintéticos de alfabetização foi o fônico. Neste método, começa-se ensinando a forma e o som das vogais, depois as consoantes, estabelecendo entre elas cada vez mais relações complexas.
- e) Um método de alfabetização das crianças que pode ser compreendido à luz dos métodos sintéticos é o silábico. Aqui a criança aprende primeiro as famílias de sílabas para, depois, compreender as palavras.

24. Sobre os métodos analíticos de alfabetização, assinale a alternativa INCORRETA:

- a) Os métodos analíticos de alfabetização partem da parte para o todo e procuram começando com a análise das unidades sonoras ou gráficas.
- b) Os métodos analíticos de alfabetização buscam atuar na compreensão dos “conteúdos”, defendendo os fenômenos da língua e dos processos de percepção infantil, baseado no reconhecimento

global como estratégia inicial, e tomando como unidade de análise a palavra, a frase e o texto.

c) Nos métodos analíticos, os aprendizes, em seus processos de alfabetização, podem realizar um processo de análise de unidades, que dependendo do método, vão do texto a frase, da frase a palavra, da palavra a sílaba.

d) Comênio é apontado como introdutor do método da palavração, por volta da segunda metade do século XVII, e geralmente na palavração, as palavras são apresentadas em agrupamentos e os alunos as reconhecem pela visualização.

e) Os métodos analíticos se apoiam em atividades pedagógicas que se utilizam como recursos cartões para fixação, como palavras de um lado, e gravuras de outro.

25. Assinale a alternativa INCORRETA sobre boas práticas de ensino em aprendizagem no Ensino Fundamental:

a) Com algumas intervenções, o professor deve ajudar os estudantes a debaterem, expressarem opiniões e formularem argumentos próprios a partir do posicionamento dos colegas.

b) O professor deve evitar uma avaliação inicial diagnóstica pois não interessa ao docente saber quais são os interesses, desejos e necessidades dos estudantes. Somente deve importar, para a realização do trabalho docente, o planejamento das ações que o professor terá em sala de aula.

c) O professor deve manter um acompanhamento sistemático e constante do desenvolvimento de seus alunos como um caminho para planejar atividades que oferecem diferentes oportunidades de aprendizagem aos alunos com mais dificuldade.

d) Os professores devem fazer a mediação das discussões, mobilizar saberes já trabalhados e instigar os alunos a raciocinar para a resolução coletiva de situações-problema.

e) Trabalhar textos como contos, notícias, cartas e histórias em quadrinhos é uma boa prática de ensino que o professor pode adotar para desenvolver em seus alunos as competências no campo da leitura.

26. Sobre a interdisciplinaridade como uma prática de ensino capaz de desenvolver um processo de integração entre conhecimentos de diferentes campos do conhecimento, assinale a alternativa INCORRETA:

a) Nas aulas de matemática, o tema do bullying, por exemplo, poderia ser estudado por meio de dados estatísticos.

b) A variedade de perspectivas sob um mesmo tema impossibilita ao aluno uma compreensão de maior dimensão de cada assunto.

c) Nas aulas de geografia, é possível estudar em quais regiões o tema do bullying ocorre com maior frequência.

d) Nas aulas de língua portuguesa, o tema do bullying pode ser abordado por meio de análise de textos.

e) O que torna o ensino interdisciplinar diferente é a possibilidade de uma maior compreensão da temática abordada, por meio de uma visão mais ampla do assunto, e isso faz com que os alunos fiquem mais críticos e reflexivos.

27. Para que os Parâmetros Curriculares Nacionais não se limitassem a uma orientação técnica da prática pedagógica, foi considerada a fundamentação das opções teóricas e metodológicas para que, a partir destas, seja possível instaurar reflexões sobre a proposta educacional indicada. Aponte a alternativa que compreende uma destas opções metodológicas propostas pelos Parâmetros Curriculares Nacionais.

a) Descrição da problemática específica de cada área por meio de um breve histórico no contexto educacional brasileiro.

b) Análise das características regionais dos diferentes cantos do país.

c) Evidência de importância curricular para o desenvolvimento da escola.

d) Nível de aplicabilidade dos conteúdos escolhidos.

e) Análise das possibilidades de planejamento dos conteúdos programáticos.

28. Leia as duas afirmações abaixo:

Primeira Afirmativa:

Os Parâmetros Curriculares Nacionais constituem um referencial de qualidade para a educação no Ensino Fundamental em todo o País

Segunda Afirmativa:

Sua função é orientar e garantir a coerência dos investimentos no sistema educacional.

Sobre estas duas afirmações é correto afirmar que:

a) as duas são verdadeiras, e a segunda tem uma relação direta com a primeira.

b) as duas são verdadeiras, mas não estabelecem relação entre si.

c) a primeira é uma afirmativa falsa; e a segunda, verdadeira.

d) a primeira é uma afirmativa verdadeira; e a segunda, falsa.

e) as duas são falsas, e a primeira é uma justificativa correta da segunda

29. A educação sexual sempre foi considerada como algo a ser ensinado pelos pais, mas nos dias atuais isso se modificou e a escola passou a cumprir esse papel. Sobre o tema da orientação sexual nas escolas, assinale a alternativa CORRETA:

a) A escola, em relação à sexualidade, deve tratar os desvios como anormalidades a serem combatidas e enquadradas dentro da normalidade.

b) A escola, em relação à sexualidade, deve cumprir o papel de ser o espaço de inteiração preventiva da medicina higiênica, devendo cuidar da sexualidade de crianças e adolescentes a fim de produzir comportamentos normais.

c) A proposta dos PCNs é trabalhar o conteúdo de orientação sexual em todos os ciclos de escolarização, como um tema transversal, e não como conteúdo de uma disciplina.

d) Por se tratar de um tema transversal, é preciso haver um único professor ou um palestrante tratando sobre o assunto em uma disciplina específica sobre a sexualidade humana.

e) A educação sexual não deve ser abordada nas escolas, pois trata-se de assunto privado, de âmbito e responsabilidade familiar.

30. Os Parâmetros Curriculares Nacionais indicam como objetivos do ensino fundamental que os alunos sejam capazes de compreender a _____ como participação social e _____, assim como exercício de direitos e deveres políticos, civis e sociais, adotando, no dia-a-dia, atitudes de solidariedade, cooperação e repúdio às injustiças, respeitando o outro e exigindo para si o mesmo respeito. Assinale a alternativa que complete corretamente a sequência de palavras que estão faltando no texto:

a) escola, econômica.

b) sociedade, estética.

c) vida, cultural.

d) escola, ecológica.

e) cidadania, política.

31. Muitas questões sociais poderiam ser eleitas como temas transversais para o trabalho escolar,

uma vez que o que os norteia - a construção da cidadania e a democracia - são questões que envolvem múltiplos aspectos e diferentes dimensões da vida social. Foram então estabelecidos os alguns critérios para definição e escolha dos temas transversais. Assinale a alternativa que NÃO apresente um destes critérios:

a) Abrangência Nacional.

b) Favorecer a Compreensão da Realidade e a Participação Social.

c) Possibilidade de Ensino e Aprendizagem no Ensino Fundamental.

d) Urgência Social.

e) Convergência Político Partidária.

32. Sobre os Temas Transversais para o Ensino Fundamental, assinale a alternativa INCORRETA:

a) Experiências pedagógicas brasileiras e internacionais de trabalho com direitos humanos, educação ambiental, orientação sexual e saúde têm apontado a necessidade de que tais questões sejam trabalhadas em áreas ou disciplinas específicas.

b) Por serem questões sociais, os Temas Transversais têm natureza diferente das áreas convencionais e tratam de processos que estão sendo intensamente vividos pela sociedade, pelas comunidades, pelas famílias, pelos alunos e educadores em seu cotidiano.

c) Nas várias áreas do currículo escolar existem, implícita ou explicitamente, ensinamentos a respeito dos temas transversais, isto é, todas educam em relação a questões sociais por meio de suas concepções e dos valores que veiculam nos conteúdos, no que elegem como critério de avaliação, na metodologia de trabalho que adotam, nas situações didáticas que propõem aos alunos.

d) A complexidade dos temas transversais faz com que nenhuma das áreas, isoladamente, seja suficiente para explicá-los; ao contrário, a problemática dos temas transversais atravessa os diferentes campos do conhecimento.

e) Experiências pedagógicas brasileiras e internacionais de trabalho com direitos humanos, educação ambiental, orientação sexual e saúde têm apontado a necessidade de que tais questões sejam trabalhadas de forma contínua, sistemática, abrangente e integrada.

33. O planejamento pedagógico reúne as metas da escola, o intuito das atividades propostas e o nível que se deseja atingir com as aulas. Além disso, detalha os recursos financeiros e materiais

necessários para as ações e eventos a serem realizados. Assinale a alternativa que NÃO apresente elementos que devem constar em um Planejamento Pedagógico:

- a) Calendário Escolar.
- b) Organização das Salas e Materiais.
- c) Rodas de Conversa.
- d) Reuniões com pais ou entre professores.
- e) Planos de Ação.

34. A aprendizagem escolar está intrinsecamente vinculada ao currículo, sendo que esse é organizado com o objetivo de:

- a) estabelecer uma reflexão sobre a ação pedagógica visando à tomada de decisões estratégicas para o ensino no ano que se inicia.
- b) considerar os valores que orientam a prática pedagógica, as necessidades e condições dos estudantes e o cotidiano escolar nos diferentes níveis de ensino.
- c) instituir um plano elaborado periodicamente para definir as atividades futuras da escola.
- d) influenciar as políticas públicas voltadas para a educação.
- e) abordar as melhorias estabelecidas pela direção escolar na estrutura da instituição de ensino.

35. A avaliação da aprendizagem traz benefícios para os alunos e até mesmo para os educadores. Sobre os benefícios da avaliação da aprendizagem, assinale a alternativa INCORRETA:

- a) No caso dos estudantes, há a possibilidade de verificar o andamento do seu aprendizado e buscar métodos para impulsionar o seu desenvolvimento.
- b) Os professores podem incentivar a autoavaliação nos alunos, e estimular a sua participação ativa na aprendizagem.
- c) A avaliação é uma oportunidade única para o educador estabelecer uma relação de poder, resguardado pela autoridade que o professor exerce em sala de aula.
- d) O procedimento é uma oportunidade para verificar se os estudantes conseguiram atingir as metas definidas.
- e) A avaliação possibilita ao educador trazer novo direcionamento às ações pedagógicas para que os objetivos sejam atingidos.

36. A Lei de Diretrizes e Bases da Educação – LDBE, em seu artigo 14, aponta que os sistemas de ensino definirão as normas da gestão democrática do ensino público na educação básica, de acordo

com as suas peculiaridades e conforme os seguintes princípios:

- a) ministrar os dias letivos e horas-aula estabelecidos, além de participar integralmente dos períodos dedicados ao planejamento, à avaliação e ao desenvolvimento profissional; zelar pela aprendizagem dos alunos.
- b) participar da elaboração da proposta pedagógica do estabelecimento de ensino; elaborar e cumprir plano de trabalho, segundo a proposta pedagógica do estabelecimento de ensino.
- c) educação básica, formada pela educação infantil, ensino fundamental e ensino médio; promoção, para alunos que cursaram, com aproveitamento, a série ou fase anterior, na própria escola.
- d) critério do respectivo sistema de ensino; organização, sempre que o interesse do processo de aprendizagem assim o recomendar.
- e) participação dos profissionais da educação na elaboração do projeto pedagógico da escola; participação das comunidades escolar e local em conselhos escolares ou equivalentes.

37. As artes visuais, a dança, a música e o teatro são considerados pela Base Nacional Comum Curricular como:

- a) Disciplinas.
- b) Ementários.
- c) Linguagens.
- d) Complementos didático-pedagógicos.
- e) Conteúdos programáticos opcionais.

38. Iskandar e Leal (2002) apontam que as mudanças nos questionamentos educativos e pedagógicos fizeram com que o positivismo e o socialismo mudassem suas configurações de abordagens. Ainda, segundo os autores, a discussão e o debate da pesquisa pedagógica impelem em um nível variado e diverso, onde seus modelos explicativos, métodos e objetivos estão ordenados de acordo com:

- a) o ambiente socioeconômico e histórico.
- b) a divisão de um elemento em duas partes, em geral contrárias.
- c) tendências psicológicas, sociológicas e científicas.
- d) a atividade pedagógica educativa posta em prática.
- e) o embate teórico e a contribuição de pensadores como Hegel – historicista, e Herbart – realista.

RASCUNHO

39. John Dewey foi o maior pedagogo do século XX, o seu pensamento pedagógico foi o mais amplo possível, trabalhou a educação nova de forma crítica, delineando suas deficiências, e complexa por isso. (CAMBI, 1999) O filósofo norte-americano defendia a democracia e a liberdade de pensamento como:

- a) um trabalho árduo e contínuo, para que a preparação das novas gerações.
- b) modificar e modernizar as instituições, as relações entre educador e educando.
- c) abandono de atividades manuais e de matérias científicas e técnicas.
- d) instrumentos para a maturação emocional e intelectual das crianças.
- e) exigências da sociedade e os objetivos da vida.

40. O currículo como um conjunto das experiências de aprendizagem. Se o currículo contempla tudo que os alunos aprendem em sua escola e não só aquelas experiências que estão, explicitamente, postas no seu cotidiano, cabe considerar três tipos de currículo neste caso:

I - O currículo _____: abrange as finalidades e os objetivos previstos nos currículos oficiais e na Gestão Escolar, nos projetos de aula e dos professores.

II - O currículo _____: refere-se a todos aqueles conhecimentos, atitudes e valores que se adquirem mediante a participação no processo de ensino, e das participações em atividades de forma intencional.

III - O currículo _____: compreende os conteúdos e experiências de aprendizagem que deveriam ser oferecidos ao aluno, mas não são.

Assinale a alternativa que preenche, correta e respectivamente, as lacunas dos itens, acima:

- a) Formal; Nulo; Oculto.
- b) Formal; Oculto; Nulo.
- c) Oculto; Formal; Nulo.
- d) Oculto; Nulo; Formal.
- e) Nulo; Formal; Oculto.