



PREFEITURA MUNICIPAL DE PALMAS-TO

COPESE
Comissão Permanente de Seleção

UFT
UNIVERSIDADE FEDERAL DO TOCANTINS

MANHÃ

Provas de Conhecimentos

	Questões		Questões
Língua Portuguesa	01 a 12	Legislação pertinente ao município de Palmas/TO	26 a 30
Matemática	13 a 20	Conhecimentos Regionais	31 a 35
Noções de Informática	21 a 25	Conhecimentos Específicos	36 a 60



ATENÇÃO: transcreva no espaço apropriado do seu CARTÃO-RESPOSTA, com sua caligrafia usual, considerando as letras maiúsculas e minúsculas, a seguinte frase:

Educar é vocação. É desafio contínuo e prova de amor ao próximo.

ANTES DE COMEÇAR A FAZER AS PROVAS:

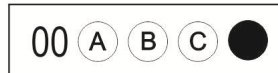
1. Verifique se este caderno contém seis provas, com um total de 60 (sessenta) questões - sequencialmente enumeradas de 01 a 60.
2. Caso haja algum problema solicite ao aplicador a substituição deste caderno, impreterivelmente até 15 minutos após o início da prova.

AO RECEBER A FOLHA DE RESPOSTAS:

3. Confira seus dados e, havendo erro, solicite ao aplicador a correção na Ata de Sala.
4. Assine à CANETA no espaço indicado.

AO TRANSFERIR AS RESPOSTAS PARA A FOLHA DEFINITIVA:

5. Use somente caneta azul ou preta e aplique traços firmes dentro da área reservada à letra correspondente a cada resposta, conforme modelo:



6. Sua resposta NÃO será computada se houver marcação de mais de uma alternativa.
7. A folha de respostas não deve ser dobrada, amassada ou rasurada.

AO TERMINAR AS PROVAS:

8. Você deve chamar a atenção do aplicador levantando o braço. Ele irá até você para recolher sua FOLHA DE RESPOSTAS e este CADERNO DE PROVAS.
9. Recolha seus objetos, deixe a sala, e em seguida o prédio. A partir do momento em que você sair da sala e até sair do prédio, continuam válidas as proibições sobre o uso de aparelhos eletrônicos e celulares, bem como não lhe é mais permitido o uso dos sanitários.

Terá suas provas anuladas e será automaticamente eliminado do processo seletivo o candidato que, durante a sua realização for surpreendido portando (mesmo que desligados) quaisquer aparelhos eletrônicos, tais como bip, telefone celular e/ou smartphone, relógio de qualquer espécie, walkman, agenda eletrônica, notebook, palmtop, ipod, ipad, tablet, pen drive, receptor, gravador, máquina de calcular, máquina fotográfica, chaves integradas com dispositivos eletrônicos, controle de alarme de carro e moto, controle de portão eletrônico etc., bem como quaisquer acessórios de chapelaria, tais como chapéu, boné, gorro etc., e ainda lápis, lapiseira/grafite, borracha, caneta em material não-transparente, óculos de sol (exceto com comprovação de prescrição médica), qualquer tipo de carteira ou bolsa e armas.

Nome: _____

RG: _____

ATENÇÃO:

Após a prova você poderá levar consigo somente o Gabarito Rascunho.

Duração total destas provas, incluindo o preenchimento da FOLHA DE RESPOSTAS:

QUATRO HORAS

LINGUA PORTUGUESA

Leia o fragmento a seguir e responda as questões **01** e **02**:

Especialistas falam sobre os riscos do açúcar para obesidade e diabetes

O açúcar não está presente apenas em doces, frutas e refrigerantes, mas também em alimentos salgados como pães e massas, que se transformam em glicose dentro do organismo. A diferença entre eles está na velocidade com que caem na corrente sanguínea: o doce leva poucos segundos, enquanto as moléculas dos demais podem demorar até uma hora para serem quebradas. Em excesso, o açúcar pode provocar obesidade e diabetes tipo 2, doenças que são facilmente evitadas, com atividade física e reeducação alimentar.

Disponível em: <http://www.tudodiet.com.br/dicas3.html>. Acesso em: outubro de 2013. (texto adaptado)

QUESTÃO 01

De acordo com o texto, assinale a alternativa **CORRETA**:

- (A) O açúcar é considerado um vilão por cair na corrente sanguínea na mesma velocidade que o sal.
- (B) O açúcar é encontrado tanto em alimentos doces quanto em salgados.
- (C) O açúcar é mais prejudicial para os obesos que para os diabéticos.
- (D) O açúcar aumenta o nível de glicose durante a atividade física.

QUESTÃO 02

Conforme o texto, o uso do açúcar na alimentação, de forma exagerada, pode:

- (A) causar alguns tipos de doenças
- (B) determinar o tipo sanguíneo
- (C) evitar a atividade física
- (D) medir o ritmo cardíaco

QUESTÃO 03

As frases "Eu gosto dele. O menino que eu gosto é ele" são utilizadas na fala do dia a dia de várias pessoas. Assinale a alternativa **CORRETA**, usando essas mesmas frases em um texto escrito, na forma culta da língua portuguesa.

- (A) Eu gosto dele. O menino eu gosto é ele.
- (B) Eu gosto dele. O menino que eu gosto é dele
- (C) Eu gosto dele. O menino de que eu gosto é ele.
- (D) Eu gosto dele. O menino de que eu gosto é dele.

QUESTÃO 04

Complete os espaços em branco, assinalando a alternativa **CORRETA**.

Maria e Joana ganharam de presentes camisetas _____ e shorts _____. Minhas netas são _____ a avó.

- (A) amarelas, pretos, tais quais
- (B) amarela, pretos, tais quais
- (C) amarelas, pretos, tais qual
- (D) amarelas, pretos, tal qual

QUESTÃO 05

Na frase "Carlos começou a trabalhar", podemos interpretar como informação pressuposta implícita que:

- (A) Carlos não continuou no emprego.
- (B) Carlos não gostava de trabalhar.
- (C) Carlos não precisa de emprego.
- (D) Carlos não trabalhava antes.

Leia o texto a seguir e responda as questões **06** e **07**:

A lei 9.503/97 é a que regulamenta o trânsito no Brasil através do CTB – Código de Trânsito Brasileiro e suas resoluções complementares. [...]

Dentre as principais leis de trânsito, podemos destacar a de sinalização, afinal, é de extrema importância ter as vias corretamente sinalizadas para obter uma perfeita orientação do condutor e, como consequência, o melhor trânsito possível (segurança).

Outra lei que merece destaque é a que diz respeito à educação no trânsito, pois só através de **condutores bem educados e conscientes** é que se pode ter uma postura de direção pautada pela prudência e respeito. As campanhas de educação no trânsito serão promovidas desde a pré-escola até o final do ensino superior [...]

Disponível em: <http://www.infoescola.com/direito/principais-leis-de-transito/>. Acesso em: outubro de 2013. (texto adaptado)

QUESTÃO 06

Com base na leitura do texto, podemos afirmar que:

- (A) as principais leis de trânsito são segurança e consciência.
- (B) a segurança no trânsito depende somente da prudência dos condutores.
- (C) as campanhas de educação no trânsito fornecem educação e consciência aos condutores.
- (D) as campanhas de educação no trânsito acontecem primeiro na autoescola, depois na pré-escola.

QUESTÃO 07

Em: "condutores bem educados e conscientes...", negrito no texto, identificamos o uso adequado da:

- (A) regência verbal
- (B) regência nominal
- (C) concordância verbal
- (D) concordância nominal

Leia o fragmento do poema a seguir e responda as questões **08 e 09**:

Os dias felizes

Os dias felizes estão entre as árvores, como pássaros:
Viajam nas nuvens,
Correm nas águas,
Desmancham-se na areia.

Todas as palavras são inúteis,
desde que se olha para o céu.

A doçura maior da vida
flui na luz do sol,
quando se está em silêncio.

MEIRELES, Cecília. *Cecília de bolso*: uma antologia poética. Porto Alegre: LP&M, 2009. p. 88. (texto adaptado)

QUESTÃO 08

No título do poema, a palavra “felizes” classifica-se como:

- (A) adjetivo
- (B) advérbio
- (C) pronome
- (D) substantivo

QUESTÃO 09

No segundo verso da 3ª estrofe, o verbo “flui” concorda com o substantivo

- (A) luz
- (B) vida
- (C) doçura
- (D) silêncio

Leia o texto abaixo para responder as questões de **10, 11 e 12**:

Atividade Física

É muito importante a prática de exercícios físicos regularmente, aliada a uma **alimentação** saudável, o que previne o **sobrepeso** e a **obesidade**, além de trazer benefícios para saúde mental e emocional.

As pessoas fisicamente ativas são profissionalmente mais produtivas, e desenvolvem maior resistência a doenças. Para ter uma vida saudável, associe sempre uma alimentação equilibrada, com o consumo de **água** e a **prática** de atividades **físicas** regularmente. Assegurando, assim, o aumento da imunidade, o peso ideal e a prevenção de doenças.

Disponível em: <http://www.abcdasaude.com.br>. Acesso outubro de 2013 (texto adaptado)

QUESTÃO 10

Segundo o texto, a atividade física:

- (A) previne doenças e proporciona benefícios para a saúde física e mental
- (B) baixa a imunidade devido ao cansaço com a prática dos exercícios
- (C) desobriga a pessoa do cuidado com uma alimentação saudável
- (D) provoca cansaço no rendimento produtivo da pessoa

QUESTÃO 11

As palavras “água”, “prática” e “físicas”, negritadas no texto, recebem acento gráfico por serem, respectivamente:

- (A) paroxítona, proparoxítona, proparoxítona
- (B) proparoxítona, proparoxítona, paroxítona
- (C) oxítona, proparoxítona, paroxítona
- (D) paroxítona, oxítona, proparoxítona

QUESTÃO 12

“Obesidade”, “sobrepeso” e “alimentação”, negritados no texto, classificam-se, respectivamente, como substantivos:

- (A) derivado, composto e composto
- (B) derivado, composto e derivado
- (C) composto, composto e derivado
- (D) composto, derivado e derivado

MATEMÁTICA

QUESTÃO 13

O jardineiro adubou a fração de três quintos das flores de seu jardim. A parte do jardim adubada corresponde a:

- (A) 50%
- (B) 60%
- (C) 70%
- (D) 80%

QUESTÃO 14

Para chegar ao local de sua pescaria, um pescador percorre 10 quilômetros de carro, 400 metros a pé e 1,5 quilômetros de barco. Qual a distância, em metros, percorrida por esse pescador?

- (A) 411,5
- (B) 1.190
- (C) 10.540
- (D) 11.900

QUESTÃO 15

Um número multiplicado por 7 e somado com 5 é igual a 40. Que número é esse?

- (A) 3
- (B) 4
- (C) 5
- (D) 6

QUESTÃO 16

Maria comprou 2 anéis e 1 colar, pagando R\$ 150,00 pelas 3 jóias. Sabendo que o valor do colar foi de R\$ 80,00 e que os anéis têm o mesmo preço. Quanto custou cada anel?

- (A) R\$ 20,00
- (B) R\$ 35,00
- (C) R\$ 45,00
- (D) R\$ 70,00

QUESTÃO 17

O valor numérico da expressão: $2^3 + 2^4 - \sqrt[3]{8}$ é:

- (A) 18
- (B) 22
- (C) 24
- (D) 28

QUESTÃO 18

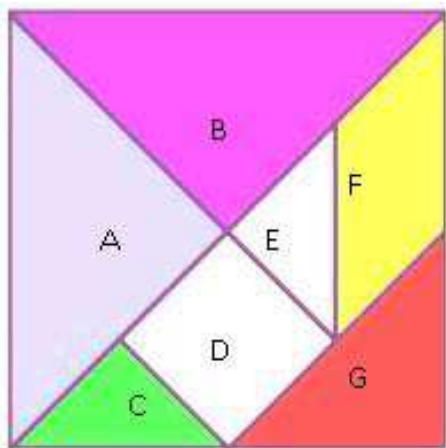
Raquel e Suzana trabalham como costureiras em uma confecção de uniformes. Raquel leva exatos 20 minutos para confeccionar uma blusa e Suzana leva exatos 15 minutos na confecção de uma blusa igual.

Quantas blusas ao todo serão confeccionadas se Raquel e Suzana trabalharem por 2 horas sem parar?

- (A) 6 blusas
- (B) 8 blusas
- (C) 14 blusas
- (D) 20 blusas

QUESTÃO 19

A imagem a seguir é um quadrado dividido em 7 outras figuras geométricas.



A área do triângulo **A** é igual a área do triângulo **B** e a soma das áreas desses dois triângulos é igual a 50 cm^2 .

Qual o valor da soma das áreas das figuras **C**, **D**, **E**, **F** e **G**?

- (A) 50 cm^2
- (B) 70 cm^2
- (C) 80 cm^2
- (D) 100 cm^2

QUESTÃO 20

Como presente de aniversário Miguel recebeu de seu pai uma quantia em dinheiro e da sua madrinha uma outra quantia. O valor recebido de seu pai equivale à metade do valor recebido da sua madrinha e a soma desses valores é R\$ 240,00.

Quanto Miguel recebeu da sua madrinha?

- (A) R\$ 80,00
- (B) R\$ 100,00
- (C) R\$ 120,00
- (D) R\$ 160,00

NOÇÕES DE INFORMÁTICA**QUESTÃO 21**

No sistema operacional Windows há um organizador de disco que possibilita trabalhar com os arquivos, fazendo, por exemplo, cópia, exclusão e mudança de local dos mesmos. Este organizador é chamado de:

- (A) Windows Defender
- (B) Lixeira
- (C) Windows Explorer
- (D) Desktop

QUESTÃO 22

Nos sistemas operacionais modernos, providos de interface gráfica, a representação de um documento, programa ou unidade de disco é dada por uma pequena imagem gráfica que representa o elemento. A essa pequena imagem dá-se o nome de:

- (A) Janela
- (B) Fonte
- (C) Caixa de Diálogo
- (D) Ícone

QUESTÃO 23

Os *blogs* são publicações facilitadas por ferramentas na Internet, normalmente associadas a uma estrutura de textos autorais com ordem cronológica inversa. Dentre as categorias de *blogs*, destacam-se os serviços de *microblogging* que são ferramentas de mensagens curtas e limitadas. Assinale a seguir um exemplo de *microblog*.

- (A) Flickr
- (B) Gmail
- (C) Outlook
- (D) Twitter

QUESTÃO 24

Um programa ou componente dedicado que protege a rede contra invasões externas e acessos não autorizados nas redes de grandes empresas, assim como nos usuários domésticos.

A esse tipo de programa dá-se o nome de:

- (A) Spyware
- (B) Firewall
- (C) Windows
- (D) Trojan

QUESTÃO 25

O aplicativo Microsoft Word, na sua versão em português, possui como atalho do teclado para salvar, imprimir e selecionar todo o texto do documento, respectivamente:

- (A) Ctrl+B, Ctrl+P e Ctrl+T
- (B) Ctrl+M, Ctrl+F e Ctrl+A
- (C) Ctrl+S, Ctrl+B e Ctrl+M
- (D) Ctrl+T, Ctrl+S e Ctrl+B

LEGISLAÇÃO PERTINENTE AO MUNICÍPIO DE PALMAS/TO**QUESTÃO 26**

Os servidores municipais cumprirão jornada de trabalho fixada em razão das atribuições dos respectivos cargos, respeitada a duração máxima de:

- (A) trabalho semanal de 44 (quarenta e quatro) horas e observado o limite máximo de 8 (oito) horas diárias
- (B) trabalho semanal de 44 (quarenta e quatro) horas e observado o limite máximo de 12 (doze) horas diárias
- (C) trabalho semanal de 40 (quarenta) horas e observado o limite máximo de 8 (oito) horas diárias
- (D) trabalho semanal de 40 (quarenta) horas e observado o limite máximo de 12 (doze) horas diárias

QUESTÃO 27

O servidor municipal habilitado em concurso público e empossado em cargo de provimento efetivo terá estabilidade no serviço público ao completar:

- (A) 06 (seis) meses de efetivo exercício
- (B) 12 (doze) meses de efetivo exercício
- (C) 24 (vinte e quatro) meses de efetivo exercício
- (D) 36 (trinta e seis) meses de efetivo exercício

QUESTÃO 28

É proibido ao servidor público:

- (A) promover manifestação de apreço no recinto da repartição
- (B) zelar pela economia do material e a conservação do patrimônio público
- (C) ser assíduo e pontual ao serviço
- (D) tratar com urbanidade as pessoas

QUESTÃO 29

NÃO é sanção disciplinar a ser aplicada ao servidor público municipal:

- (A) a advertência
- (B) a suspensão
- (C) a demissão
- (D) a aposentadoria compulsória

QUESTÃO 30

O servidor municipal estável, ocupante de cargo efetivo, **NÃO** perderá o cargo em virtude de:

- (A) sentença judicial transitada em julgado
- (B) ordem do prefeito municipal
- (C) processo administrativo disciplinar no qual lhe seja assegurada ampla defesa
- (D) reprovação em procedimento de avaliação periódica de desempenho

CONHECIMENTOS REGIONAIS**QUESTÃO 31**

Em relação ao regime anual das chuvas, Palmas possui dois períodos bem definidos: um seco e outro chuvoso. Neste caso, é **CORRETO** afirmar que tipicamente chuvoso, em Palmas, é o mês de:

- (A) julho
- (B) agosto
- (C) fevereiro
- (D) setembro

QUESTÃO 32

É **CORRETO** afirmar que o Tocantins, o mais novo estado brasileiro, foi criado oficialmente em 1988 pela promulgação:

- (A) do Plano Diretor Federal
- (B) do Regimento Federativo do Brasil
- (C) do Ato de Criação dos Estados Brasileiros
- (D) da Constituição da República Federativa do Brasil

QUESTÃO 33

Sobre Taquaruçu é **CORRETO** afirmar que se trata de um:

- (A) bairro da cidade de Palmas
- (B) distrito do município de Palmas
- (C) bairro da cidade de Porto Nacional
- (D) distrito do município de Porto Nacional

QUESTÃO 34

O estado do Tocantins tem se destacado no Brasil pela alta produção de grãos realizada pela agricultura comercial. É **CORRETO** afirmar que as características da agricultura comercial são:

- (A) criação intensiva de gado com baixo investimento em máquinas e equipamentos
- (B) utilização de muita mão de obra para o cultivo de produtos como arroz, feijão, milho e mandioca
- (C) grande volume de recursos financeiros e moderna tecnologia para o preparo do solo, cultivo e colheita
- (D) pouca utilização de máquinas no preparo do solo e grande quantidade de trabalhadores rurais na colheita

QUESTÃO 35

As formas de relevo mais comuns no Brasil são: planície, planalto e depressão. É **CORRETO** afirmar que, das planícies listadas abaixo, a única localizada no estado do Tocantins é a:

- (A) planície Araguaia
- (B) planície Litorânea
- (C) planície Amazônica
- (D) planície do Pantanal

CONHECIMENTOS ESPECÍFICOS**QUESTÃO 36**

São agentes causadores de Doenças Transmitidas por Alimentos:

- (A) metais pesados, bactérias patogênicas, leveduras, pesticidas
- (B) bactérias patogênicas, toxinas naturais de animais, vírus, leveduras
- (C) vírus, fungos toxigênicos, bactérias deteriorantes, pesticidas
- (D) toxinas naturais de plantas, metais pesados, ameba, bactérias patogênicas

QUESTÃO 37

Um das recomendações para evitar a ocorrência de Doenças Transmitidas por Alimentos é mantê-los em temperatura segura.

Baseado nesta afirmação, marque a alternativa **CORRETA**.

- (A) Alimentos cozidos podem ser mantidos em temperatura ambiente por mais de duas horas.
- (B) Depois de prontos e até serem consumidos, pratos quentes devem ser mantidos em temperatura acima de 60°C.
- (C) Alimentos perecíveis não precisam ser armazenados refrigerados.
- (D) Alimentos congelados podem ser descongelados em temperatura ambiente.

QUESTÃO 38

A *Salmonella* é um dos micro-organismos mais envolvidos em casos e surtos de Doenças Transmitidas por Alimentos no Brasil.

Marque a alternativa **FALSA**.

- (A) As frutas e hortaliças são os alimentos mais envolvidos nos surtos de salmonelose.
- (B) As salmoneloses caracterizam-se por sintomas que incluem diarreia, febre, dores abdominais e vômito.
- (C) A salmonelose pode ser bastante grave em crianças pequenas.
- (D) A *Salmonella* é um micro-organismo patogênico.

QUESTÃO 39

No armazenamento de alimentos, há várias regras que devem ser seguidas para evitar os riscos de Doenças Transmitidas por Alimentos.

Marque a alternativa que apresenta prática **INCORRETA** no armazenamento.

- (A) Não sobrecarregar as prateleiras.
- (B) Não encostar os alimentos na parede ou no chão.
- (C) Não evitar a luz direta do sol sobre os alimentos.
- (D) Não utilizar recipientes de produtos químicos.

QUESTÃO 40

São recomendações para evitar as Doenças Transmitidas por Alimentos.

- (A) Proteger os alimentos contra insetos, separar os alimentos crus dos cozidos e não utilizar alimentos depois da data de validade.
- (B) Proteger os alimentos contra insetos, separar os alimentos crus dos cozidos e utilizar a mesma faca para manipular carne e legumes.
- (C) Proteger os alimentos contra insetos, utilizar água potável e usar um lado da tábua de corte para carne e o outro lado para vegetais.
- (D) Proteger os alimentos contra insetos, separar os alimentos crus dos cozidos e utilizar o mesmo utensílio para preparar e provar o alimento.

QUESTÃO 41

O manipulador de alimentos desempenha uma função importante para garantir a produção de alimentos seguros. Quanto ao comportamento pessoal, assinale a alternativa que apresenta práticas **CORRETAS** para evitar a contaminação dos alimentos.

- (A) Não tossir sobre os alimentos, usar adornos discretos e lavar as mãos após ir ao banheiro.
- (B) Usar uniforme limpo, higienizar as mãos e usar adornos discretos.
- (C) Não tossir sobre os alimentos, higienizar as mãos e usar esmalte claro.
- (D) Usar uniforme limpo, higienizar as mãos e não usar adornos.

QUESTÃO 42

Em um refrigerador onde armazenam-se diferentes tipos de alimentos, os que já estão prontos para o consumo devem ser colocados:

- (A) nas prateleiras do meio
- (B) nas prateleiras inferiores
- (C) nas prateleiras superiores
- (D) na porta

QUESTÃO 43

Disponível em: chargesdodenny.blogspot.com.br/2012/03/higiene.html

O perigo associado à situação exposta na figura acima pode ser classificado como:

- (A) perigo físico
- (B) perigo químico
- (C) perigo biológico
- (D) perigo físico e químico

QUESTÃO 44

Os serviços de alimentação devem dispor de documentos que contenham as instruções sequenciais das operações e a frequência de execução, especificando o nome, o cargo e/ou a função dos responsáveis pelas atividades.

Marque a alternativa que contém o documento a que o texto se refere.

- (A) Manual de Boas Práticas
- (B) Procedimentos Operacionais Padronizados (POPs)
- (C) Registros
- (D) Planilhas de recebimento de ingredientes

QUESTÃO 45

As matérias primas, os ingredientes e as embalagens devem ser armazenados em local limpo e organizado, de forma a garantir proteção contra contaminantes. O principal fator que diferencia o armazenamento de alimentos perecíveis dos não-perecíveis é:

- (A) tipo de embalagem
- (B) quantidade
- (C) prazo de validade
- (D) temperatura

QUESTÃO 46

As boas práticas para serviços de alimentação estabelecem a necessidade de higienização das instalações, equipamentos, móveis e utensílios. Com base nessas informações, analise as afirmações a seguir.

- I. As operações de higienização devem ser realizadas com frequência que garanta a manutenção das condições higiênico-sanitárias apropriadas e diminua o risco de contaminação do alimento.
- II. A área de preparação do alimento deve ser higienizada quantas vezes forem necessárias e imediatamente após o término do trabalho.
- III. Os utensílios utilizados na higienização de instalações devem ser os mesmos usados para higienização das partes dos equipamentos e utensílios que entram em contato com o alimento.

Marque a alternativa que contempla somente afirmações **CORRETAS**:

- (A) I e II
- (B) II e III
- (C) III
- (D) I, II e III

QUESTÃO 47

Quanto à higienização das mãos é **CORRETO** afirmar que:

- (A) deve ser realizada em pia exclusiva
- (B) pode ser realizada na mesma pia de preparo de alimentos
- (C) pode ser dispensada se for usar luvas
- (D) pode ser realizada sem uso de anti-séptico

QUESTÃO 48

Marque a alternativa que contém alimentos que não precisam ser higienizados antes do consumo:

- (A) maçã e alface
- (B) cheiro verde e rúcula
- (C) carne e banana
- (D) uva e tomate

QUESTÃO 49

A utilização de matérias primas e ingredientes deve respeitar o prazo de validade indicado na embalagem. Após aberta uma embalagem, se o seu conteúdo não for todo utilizado, o prazo de validade:

- (A) continua sendo o mesmo
- (B) diminui de acordo com a informação do fabricante
- (C) aumenta se a sobra for guardada na geladeira
- (D) diminui pela metade

QUESTÃO 50

A saúde do manipulador é um fator importante para obter alimentos seguros. Caso o manipulador sofra um pequeno corte durante o trabalho, encontrará instruções **CORRETAS** de como agir:

- (A) no procedimento operacional padronizado de higienização do reservatório de água
- (B) no procedimento operacional padronizado de higienização de equipamentos
- (C) no procedimento operacional padronizado de controle de vetores e pragas
- (D) no procedimento operacional padronizado de higiene e saúde dos manipuladores

QUESTÃO 51

Em uma superfície que entre em contato com alimentos deve ser realizada:

- (A) primeiro limpeza e depois desinfecção
- (B) primeiro desinfecção e depois limpeza
- (C) somente limpeza
- (D) somente desinfecção

QUESTÃO 52

A desinfecção é uma etapa no procedimento de higienização que tem como objetivo a redução do número de micro-organismos em nível que não comprometa a qualidade higiênico-sanitária do alimento. Nesta etapa pode ser utilizado como produto químico:

- (A) detergente
- (B) hipoclorito de sódio (concentração entre 100 e 250ppm)
- (C) álcool etílico 92,8° INPM
- (D) vinagre

QUESTÃO 53

Marque a alternativa **FALSA** quanto ao produto químico a ser utilizado no procedimento de higienização:

- (A) ser atóxico
- (B) ter registro no Ministério da Saúde (MS) e ser autorizado para o uso em estabelecimentos manipuladores de alimentos
- (C) ser perfumado
- (D) ser ativo em presença de matéria orgânica

QUESTÃO 54

Com relação aos utensílios de higienização, marque a alternativa **CORRETA**.

- (A) As vassouras devem ser utilizadas na higienização de pisos, forros, paredes e bancadas.
- (B) A higienização dos panos de limpeza deve ser feita semanalmente.
- (C) As esponjas devem ser desinfetadas diariamente.
- (D) As pias e bancadas podem conter "lixeirinhas" para acondicionamento de resíduos.

QUESTÃO 55

Com relação à uniformização para manipuladores de alimentos, marque a alternativa **FALSA**:

- (A) Os manipuladores devem ter asseio pessoal, apresentando-se com uniforme compatível com a atividade, conservado e limpo.
- (B) As roupas e objetos pessoais devem ser guardados em local específico e reservado para esse fim.
- (C) O uniforme deve ser usado nas dependências internas do estabelecimento.
- (D) O uniforme deve ser trocado semanalmente.

QUESTÃO 56

Os manipuladores de alimentos devem usar, durante suas atividades, toucas, redes ou outros itens que previnam a disseminação de cabelos no ambiente. Estes itens devem ser:

- (A) de coloração que combine com a logomarca da empresa
- (B) ajustados na cabeça, de modo que possam conter a totalidade dos cabelos do usuário
- (C) substituídos semanalmente
- (D) utilizados apenas por manipuladores que possuam cabelo comprido

QUESTÃO 57

Marque a sequência **CORRETA** do procedimento de higienização das mãos, que deve ser adotado por manipuladores de alimentos.

I - Esfregue a palma e o dorso das mãos com sabonete líquido, inclusive as unhas e os espaços entre os dedos, por aproximadamente 15 segundos.

II - Enxágue bem com água corrente retirando todo o sabonete líquido.

III - Seque-as com papel toalha ou outro sistema de secagem eficiente.

IV - Utilize água corrente para molhar as mãos.

V - Esfregue as mãos com um pouco de produto anti-séptico.

- (A) I - II - III - IV - V
- (B) IV - V - III - I - II
- (C) IV - I - II - III - V
- (D) V - IV - I - II - III

QUESTÃO 58

A água utilizada para a manipulação de alimentos deve atender aos padrões de potabilidade. Assim sendo, é importante que o reservatório de água:

- (A) seja higienizado a um intervalo máximo de 6 meses, devendo ser mantidos registros da operação
- (B) seja higienizado a um intervalo máximo de 6 meses, com uma solução de detergente e água
- (C) seja higienizado anualmente, devendo ser mantidos registros da operação
- (D) seja higienizado anualmente, com uma solução de detergente e água

QUESTÃO 59

Para o controle integrado de vetores e pragas urbanas, os Procedimentos Operacionais Padronizados (POPs) devem contemplar ações preventivas e corretivas destinadas a impedir a atração, o abrigo, o acesso e/ou a proliferação de vetores e pragas urbanas.

Marque a alternativa que contém a ação **CORRETA**.

- (A) Utilizar cortinas de tecido nas janelas.
- (B) Verificar constantemente as ocorrências de água estagnada e fazer a eliminação desses focos.
- (C) Utilizar portas com fechamento manual.
- (D) Utilizar armadilhas protegidas contendo praguicidas nas áreas de manipulação e preparo de alimentos.

QUESTÃO 60

São informações contidas no Procedimento Operacional Padronizado (POP) referente às operações de higienização de instalações, equipamentos e móveis, **EXCETO**:

- (A) natureza da superfície a ser higienizada
- (B) método de higienização
- (C) tempo de contato dos agentes químicos e/ou físicos utilizados na operação de higienização
- (D) programa de capacitação dos manipuladores em higiene