



Serviço Público Federal

UNIVERSIDADE FEDERAL DE ALAGOAS

PROVA TIPO

1

Cargo de Nível Médio:

COD 05 É TÉCNICO EM CONTABILIDADE

Provas de Português, Raciocínio Lógico, Noções de Administração Pública e Conhecimentos Específicos.

2019

Concurso Público Ufal

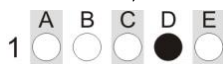
Edital nº 044/2019



CADERNO DE QUESTÕES

INSTRUÇÕES GERAIS

1. Este **Caderno de Questões** somente deverá ser aberto quando for autorizado pelo **Fiscal**.
2. Antes de iniciar a prova, confira se o tipo da prova do **Caderno de Questões** é o mesmo da etiqueta da banca e da **Folha de Respostas** de questões objetivas.
3. Ao ser autorizado o início da prova, verifique se a numeração das questões e a paginação estão corretas. Verifique, também, se contém **60 (sessenta)** questões objetivas com 5 (cinco) alternativas cada. Caso contrário, comunique imediatamente ao Fiscal.
4. O tempo disponível para esta prova é de **4 horas**. Faça-a com tranquilidade, mas **controle seu tempo**. Esse **tempo** inclui a marcação da **Folha de Respostas** de questões objetivas.
5. Você somente poderá sair em definitivo do Local de Prova depois de decorridas **2h30min** do início da aplicação.
6. Na **Folha de Respostas** de questões objetivas, confira seu nome, número do seu documento de identificação, tipo de prova e cargo escolhido.
7. Em hipótese alguma lhe será concedida outra **Folha de Respostas** de questões objetivas.
8. Preencha a **Folha de Respostas** de questões objetivas utilizando caneta esferográfica de tinta azul ou preta. Na **Folha de Respostas** de questões objetivas, preencha completamente o círculo correspondente à alternativa escolhida, conforme o modelo:



9. Será atribuído o valor ZERO à questão que contenha na **Folha de Respostas** de questões objetivas: dupla marcação, marcação rasurada, emendada ou com %+, não preenchida totalmente ou que não tenha sido transcrita.
10. A correção da prova objetiva será efetuada de forma eletrônica, considerando-se apenas o conteúdo da **Folha de Respostas** de questões objetivas.
11. Caso a Comissão julgue uma questão como sendo nula, os pontos serão atribuídos a todos os candidatos.
12. Não será permitida qualquer espécie de consulta.
13. Ao terminar a prova, **devolva** ao **Fiscal de Sala** este **Caderno de Questões**, juntamente com a **Folha de Respostas** de questões objetivas, e **assine a Lista de Presença**.
14. Na sala que apresentar apenas 1 (um) Fiscal, os 3 (três) últimos candidatos somente poderão ausentar-se da sala juntos, após a **assinatura** da **Ata de Encerramento** de provas.
15. **Assine** este **Caderno de Questões** e **coloque** o número do seu documento de identificação (RG, CNH, outros).

Boa Prova!

Nº do documento de identificação (RG, CNH, outros):

Assinatura do(a) candidato(a):

Maceió, 11 de agosto de 2019.



PORTUGUÊS

QUESTÃO 01

Atentou contra a existência
Num humilde barracão
Joana de tal, por causa de tal João
(...)
Errou na dose
Errou no amor
Joana errou de João
Ninguém notou
Ninguém morou na dor que era o seu mal
A dor da gente não sai no jornal+

(Notícia de Jornal, samba de Haroldo Barbosa e Luiz Reis, gravado por Chico Buarque, 1975).

Assinale a afirmativa que está em desacordo com o conteúdo dos versos:

- A) Tal usado como sobrenome indica que Joana era apenas mais uma mulher sem visibilidade social
- B) Dramas suburbanos como esse não têm destaque no noticiário
- C) Joana tentou tirar a própria vida por causa de uma desilusão amorosa
- D) Joana vivia seu drama pessoal sem que ninguém percebesse
- E) Joana atentou contra a vida de João

QUESTÃO 02

Não são antônimos:

- A) Habitável . Inóspito
- B) Belicoso . Dócil
- C) Apto . Adequado
- D) Polido . Áspero
- E) Comedido . Imoderado

QUESTÃO 03

A única opção em que a concordância verbal pode se dar no singular ou no plural:

- A) A maioria dos alunos prefere aulas com uso de tablets e celulares
- B) 100% dos professores de nossa Escola foram selecionados através de concurso público
- C) A escola, os professores, a turma, tudo agradou o novo Diretor
- D) Os Estados Unidos possuem grande contingente de alunos estrangeiros em suas Universidades
- E) Faz 22 anos que aconteceu o primeiro Enem

QUESTÃO 04

Nunca é tarde+. O depois é o agora. O sempre, o depois. O sucesso é o presente que se investe no futuro. Nunca é tarde para quem faz do agora, o depois. O nunca já se foi, num começo que chegou. (...)

(Disponível em www.pensador.com/ator/Gleudsonmelo, acesso em 22.06.19).

Considerando que as palavras são categorizadas conforme seu uso, no texto acima os termos depois+, agora+ e sempre+, normalmente advérbios, são utilizadas com o artigo definido o+, sendo, portanto, classificados como:

- A) Adjetivos
- B) Adjuntos Adverbiais
- C) Advérbios de Tempo
- D) Substantivos
- E) Sujeitos

QUESTÃO 05

De repente, não mais que uma tarde quase quebrando de tão clara,
você chegou na minha saudade+

(Disponível em www.pensador.com/Caio_Fernando_Abreu, acesso em 23.06.19).

Assinale a afirmativa verdadeira referente ao verso acima:

- A) O ato de lembrar durou a tarde inteira
- B) Era uma tarde de muito sol
- C) O poeta recebeu uma visita em casa
- D) A saudade atormentava o poeta
- E) Os verbos indicam ação denotativa

QUESTÃO 06

Ao invés de ser um atleta de comportamento correto dentro e fora dos gramados, quer dizer, um profissional que se define antes de mais nada por suas ações sensatas, o ídolo parece sucumbir a atitudes que acabam manchando sua imagem pública+

Sem alterar o sentido do trecho, as expressões destacadas podem ser substituídas por uma das alternativas a seguir. Assinale-a.

- A) Apesar de . ou seja . ao menos
- B) A fim de . bem como . principalmente
- C) Além de . aliás . assim
- D) Em vez de . afinal . até mesmo
- E) Ao contrário de . isto é . sobretudo

QUESTÃO 07

Assinale a opção que apresenta acentuação correta:

- A) Individualismo, flores, categoria, funil
- B) Ruína, âmago, numerário, indivíduo
- C) Idéia, ultimato, area, relógio
- D) Efeméride, interêsse, raiz, antítese
- E) Língua, princesa, burguês, saúde

QUESTÃO 08

Assinale a opção em que o uso da conjunção mas e do advérbio mais não está correto:

- A) Só tenho você, mais ninguém, mas não quero depender de você
- B) Com a divulgação das mensagens, não haverá mais mistério



- C) Cada vez mas se valorizam as escolas, mais faltam recursos mais robustos
D) Chegaram fora do horário estabelecido. Mais ainda, não trouxeram o material. Mas puderam entrar
E) Está mais do que evidente a fragilidade das provas, mas ainda assim o réu foi condenado

QUESTÃO 09

A polícia _____ os delinquentes e não apareceu quem _____.

Complete corretamente a frase com os verbos de uma das opções:

- A) Detivera . os defendesse
B) Detera . lhes defendesse
C) Detivera . defenderia eles
D) Detera . os tivesse defendido
E) Detiveram . os defendessem

QUESTÃO 10

Marque a opção em que a regência verbal não está correta, sob a norma culta da Língua.

- A) Assisti a um filme ótimo
B) Há muito que não o vejo
C) Esqueceram-se de tudo
D) Eu lhe estimo muito
E) Prefiro ganhar a perder

QUESTÃO 11

Os resultados superaram a expectativa.

Em relação ao sentido da frase, assinale a opção verdadeira.

- A) Deixou de ocorrer a superação da previsão
B) Os resultados ratificaram a expectativa
C) A expectativa superestimou os resultados
D) A expectativa foi superada pelos resultados
E) Houve equilíbrio entre previsão e resultados

QUESTÃO 12

“... em Minas, ainda criança, após o jantar, juntava-me aos grandes que contavam casos. Mesmo menino eu conseguia perceber as enormes mentiras que eram pregadas. Não me recordo, entretanto, de jamais haver ouvido alguém dizer: ‘isto é mentira’. Ao contrário. A reação própria e esperada frente a uma despropositada composição verbal foi sempre: ‘Mas isto não é nada’. E daí o novo contador prosseguia para construir a sua coisa.”
(Alves, Rubem. Conversas com quem gosta de ensinar, 23. Edição, 1989, pág.66).

Com base no texto, assinale a única alternativa que não corresponde a verdade:

- A) A palavra “coisa” (no final) é um caso de polissemia
B) A coesão textual se dá principalmente pelo uso de conjunções e advérbios
C) O autor chama a “despropositada composição verbal” de “coisa”, ou seja, a estória falaciosa

- D) As aspas ao longo da narrativa indicam fala de personagem
E) Os conectivos utilizados ajudam principalmente a estabelecer a coerência das ideias

QUESTÃO 13

“... intervenção da polícia não acalmou os ânimos. Foi, antes, o estopim do tumulto.”

O termo grifado corresponde a:

- A) De início
B) De fato
C) Ao contrário
D) De propósito
E) Anteriormente

QUESTÃO 14

Assinale a alternativa em que o segundo verbo não apresenta prefixo indicando sentido oposto:

- A) Lembrar . Deslembrar
B) Ferir . Inferir
C) Emigrar . Imigrar
D) Empregar . Desempregar
E) Validar . Invalidar

QUESTÃO 15

“Aprende, homem, no refúgio!
Aprende, homem, na prisão!
Mulher na cozinha, aprende!
Aprende, sexagenário!
Tens de assumir o comando!
Busca a escola, tu que não tens casa!
Cobre-te de saber, tu que tens frio!
Tu que tens fome, agarra o livro, é uma arma
Tens de assumir o comando!”

(Bertold Brecht)

Marque a alternativa que contém a ideia central do autor:

- A) Mesmo nas vicissitudes da vida, nunca se deve deixar de aprender
B) A aprendizagem é mais importante do que ter o comando
C) Um idoso só deve aprender se quiser ainda ser protagonista
D) O livro não pode ser comparado a uma arma
E) Quem não tem casa pode morar na Escola



RACIOCÍNIO LÓGICO

QUESTÃO 16

João e Maria brincavam de adivinhar um número inteiro positivo n . João diz a Maria que n é um número perfeito quando a soma de seus divisores é igual ao dobro dele.

Sendo n maior do que 200 e menor do que 600, o número que Maria pensou foi:

- A) 490
- B) 394
- C) 496
- D) 386
- E) 290

QUESTÃO 17

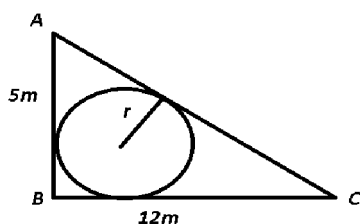
O Sr. Progressão soltou 45 bolinhas de borracha ao solo, uma de cada vez e verificou que ao bater no solo e voltar, a primeira bolinha atingiu uma altura de 4cm, a segunda 6cm, a terceira 11cm, a quarta 19cm, e assim ele fez até a última bolinha.

A altura atingida pela última bolinha em decâmetros é:

- A) 2,974 dam
- B) 2,864 dam
- C) 2,93 dam
- D) 2,82 dam
- E) 2,776 dam

QUESTÃO 18

Um agricultor deseja colocar uma cisterna cilíndrica de 0,5 m de altura sobre um terreno que tem a forma de triângulo retângulo. A tampa da cisterna corresponde a um círculo que tangencia os três lados do terreno conforme figura a seguir.



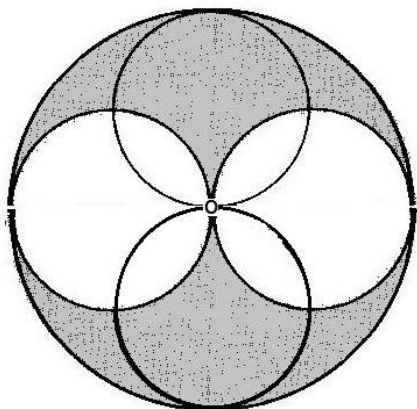
Considerando o número (pi), então o volume total de água, em litros, será de:

- A) 5.280 l
- B) 4.280 l
- C) 3.280 l
- D) 2.280 l
- E) 6.280 l



QUESTÃO 19

É possível hoje em alguns jogos eletrônicos, através de um dispositivo chamado *kinect*, interagir com o jogo sem precisar do controle, ou seja, apenas com os movimentos do próprio corpo. Um jogador participa de um jogo o qual consiste em ricochetear bolas sobre alvos em forma de figuras geométricas. A figura 1 mostra o momento em que um jogador acerta quatro bolas em uma figura geométrica na forma de uma circunferência. Considere as quatro circunferências internas tangentes duas a duas entre si no ponto O centro da maior circunferência e o diâmetro das circunferências internas como sendo $D = \frac{a}{3}$



A área da região sombreada em função de a é dado por:

A) $S = \frac{5\pi a^2}{18}$

B) $S = \frac{\pi a^2}{18}$

C) $S = \frac{\pi a^2}{9}$

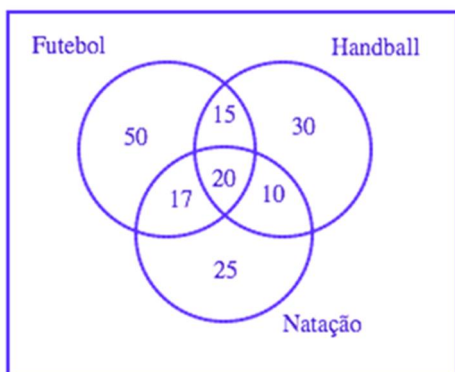
D) $S = \frac{\pi a^2}{6}$

E) $S = \frac{2\pi a^2}{9}$



QUESTÃO 20

Uma escola está fazendo o levantamento da quantidade de alunos que praticam esportes, a fim de organizar um campeonato. Dentre os esportes praticados por alunos, os de maior prática são futebol, *handball* e natação. O resultado da pesquisa está indicado no diagrama abaixo, onde os números simbolizam as quantidades de alunos que praticam os esportes mencionados.



Baseado nas informações do diagrama acima, quantos alunos praticam, respectivamente, futebol, *handball* e natação?

- A) 102, 75 e 72.
- B) 102, 55 e 72.
- C) 50, 30 e 25.
- D) 92, 75 e 72.
- E) 102, 75 e 52.

QUESTÃO 21

Dois amigos ganharam, juntos, apenas um vale brinde numa loja de sapatos. A fim de decidir de forma justa quem ficaria com o vale brinde, eles resolveram inventar um jogo: pegaram uma vasilha escura e colocaram, dentro dela, 10 bolas azuis e 1 bola vermelha. O dono da loja segurava a vasilha e, a pessoa que tirasse a bola vermelha ao escolher uma bola aleatória de dentro da vasilha, venceria o jogo. Assim, o jogo começa e o primeiro amigo retira uma bola da vasilha. Assumindo que a primeira bola retirada não fosse vermelha, sem reposição, o segundo amigo retira outra bola da vasilha. O jogo continua, até que um dos dois retirem a bola vermelha e ganhe o vale brinde.

De acordo com as informações acima, as probabilidades do primeiro e do segundo amigo terem retirado a bola vermelha na primeira etapa do jogo descrita anteriormente são, em porcentagem, aproximadamente:

- A) 0,09% e 0,1%, respectivamente
- B) 9,09% e 9,09%, respectivamente
- C) 10% e 10%, respectivamente
- D) 9,09% e 10%, respectivamente
- E) 10% e 9,09% respectivamente



QUESTÃO 22

Num jantar entre amigas, Carla, Priscila e Joana estão tomando, cada uma, um único tipo de vinho. Sabemos apenas que uma delas toma somente vinho tinto, outra só toma vinho branco e a outra toma apenas vinho rosé.

Dentre as três afirmações a seguir, apenas uma é correta:

- I . Carla toma vinho branco
- II . Priscila não toma vinho rosé
- III . O vinho branco não é bebido por Joana

De acordo com o contexto acima:

- A) Priscila toma vinho branco
- B) Joana toma vinho rosé
- C) Carla toma vinho rosé
- D) Carla toma vinho branco
- E) Priscila não toma vinho tinto

QUESTÃO 23

Uma família composta por pai, mãe, filho e duas filhas aguarda o atendimento na fila de um restaurante, quando o pai lança um desafio.

De quantas maneiras, os cinco elementos da família podem ser colocados em fila, de modo que as duas filhas não fiquem juntas?

- A) 120
- B) 48
- C) 168
- D) 72
- E) 114

QUESTÃO 24

Um certo mestre ensinando a seu pupilo sequências de números reais, pediu que o pupilo escrevesse a seguinte sequência $a_n = (4, 10, 18, 28, 40, \dots)$. Então, o mestre falou que o pupilo passaria no teste de conhecimento sobre sequências caso ele encontrasse a_{101} .

Sabendo que o pupilo foi aprovado no teste, a_{101} vale:

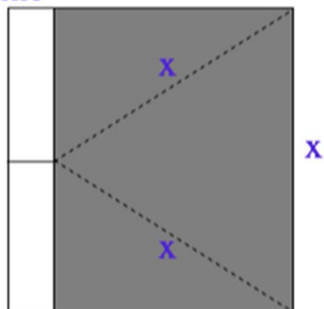
- A) 10.500
- B) 10.504
- C) 10.496
- D) 10.492
- E) 10.488



QUESTÃO 25

Uma placa de metal com formato retangular é presa por uma de suas pontas no ponto médio de uma barra de ferro, como mostra a figura abaixo.

barra de ferro



placa de metal

De acordo com os dados acima, se fizermos uma rotação completa 360° em torno da barra de ferro, obteremos:

- A) Um cilindro de raio $\frac{x\sqrt{3}}{2}$, área da base $\frac{3\pi x^2}{4}$ e volume $\frac{3\pi x^3}{4}$
- B) Um cone de raio $\frac{x\sqrt{3}}{2}$, área da base $\frac{3\pi x^2}{4}$ e volume $\frac{3\pi x^3}{4}$
- C) Um prisma de raio $\frac{x\sqrt{3}}{2}$, área da base $\frac{3\pi x^2}{4}$ e volume $\frac{3\pi x^3}{4}$
- D) Um cilindro de raio $\frac{3\pi x^2}{4}$ e volume $\frac{x^3\sqrt{3}}{4}$
- E) Um prisma de volume $\frac{x^3\sqrt{3}}{4}$ e área da base $\frac{3\pi x^2}{4}$



NOÇÕES DE ADMINISTRAÇÃO PÚBLICA

QUESTÃO 26

São medidas cautelares previstas pela Lei de Improbidade Administrativa (Lei 8.429/1992):

- A) Indisponibilidade de bens, recolhimento domiciliar noturno e fiança
- B) Afastamento do agente público, indisponibilidade de bens e sequestro
- C) Arresto, recolhimento domiciliar e fiança
- D) Arresto, fiança e afastamento do agente público
- E) Afastamento do agente público, prisão preventiva e fiança

QUESTÃO 27

De acordo com a Lei de Improbidade Administrativa (Lei 8.429/1992), quando o ato causar lesão ao patrimônio público ou gerar enriquecimento ilícito, caberá à autoridade administrativa responsável pelo inquérito:

- A) Denunciar à autoridade policial o ato ilícito
- B) Representar ao Ministério Público, para a indisponibilidade dos bens do indiciado
- C) Representar ao superior hierárquico do indicado para que tome as medidas judiciais para indisponibilidade dos bens
- D) Decretar administrativamente a indisponibilidade dos bens do indiciado
- E) Judicializar ação para indisponibilidade dos bens do indiciado

QUESTÃO 28

A Lei 8.112/1990 aplica-se:

- A) Aos servidores públicos da administração direta federal, estadual, municipal e distrital
- B) Aos servidores públicos da administração federal, inclusive aos militares
- C) Aos servidores da administração direta federal, das autarquias federais e das empresas públicas e sociedades de economia mista
- D) Aos servidores públicos federais estáveis e terceirizados
- E) Aos servidores públicos da administração direta federal, das autarquias federais e das fundações federais de direito público

QUESTÃO 29

Acerca dos poderes administrativos, é correto afirmar:

- A) o poder disciplinar não se submete aos princípios da ampla defesa e do contraditório
- B) o poder disciplinar não pode ter caráter discricionário
- C) a hierarquia é uma característica exclusiva ao exercício da função administrativa. No Legislativo e no Judiciário, a hierarquia concerne apenas as atividades atípicas administrativas

D) o poder hierárquico possibilita apenas que os atos praticados sejam anulados quando ilegais, porém não permite aos superiores que revejam, por conveniência e oportunidade, os atos dos subordinados

E) o poder de polícia não permite atuação discricionária

QUESTÃO 30

É uma das formas de provimento de cargo público, assim prevista na Lei nº 8.112/90:

- A) Recondução
- B) Progressão
- C) Posse
- D) Aposentadoria
- E) Remoção

QUESTÃO 31

O acordo firmado por entidades públicas de qualquer espécie, ou entre estas e organizações particulares, para realização de objetivos de interesse comum dos partícipes, trata-se de:

- A) Pregão Eletrônico
- B) Consórcio
- C) Assistência
- D) Convênio
- E) Concurso

QUESTÃO 32

Os poderes administrativos são aqueles da administração pública para consecução de seus interesses visando o bem comum da coletividade.

A ordenação, coordenação, correção e controle dos atos administrativos internos da Administração é o objetivo de que poder?

- A) Poder vinculado.
- B) Poder disciplinar.
- C) Poder regulamentar.
- D) Poder discricionário.
- E) Poder Hierárquico.

QUESTÃO 33

Sabe-se que Sistema de Governo é o modo como se relacionam os poderes, principalmente o executivo e o legislativo.

Diante dessa afirmação é correto afirmar que:

- A) Parlamentarista: é um sistema de governo em que o poder legislativo proporciona a sustentação política para o poder executivo
- B) Presidencialista: é um sistema de governo em que o monarca, imperador ou rei, governa um país como chefe de Estado. O governo é vitalício, ou seja, até morrer ou abdicar. A transmissão de poder ocorre de forma hereditária (de pai para filho), portanto não há eleições para a escolha de um monarca



- C) Semipresidencialista: este sistema só pode funcionar em certas circunstâncias e em países com tradição de independência e experiência de autogoverno. É caracterizado juridicamente pela distinção de funções, mas sem a separação delas, salvo em relação ao Judiciário que é independente e especializado; todavia, as decisões sobre a elaboração das leis estão concentradas nas mãos da Assembleia
- D) Diretorial: é um modo de organização da estrutura política de um país que possui elementos de dois outros sistemas e tem sido utilizado por países como França, Finlândia e Portugal para garantir a governabilidade do país
- E) Monarquia: é um sistema de governo no qual o presidente é o Chefe de Estado e de Governo. Este presidente é o responsável pela escolha dos ministros que o auxiliam no governo

QUESTÃO 34

O Art. 32 da Lei nº 12.527/2011 (Lei de Acesso à Informação) versa sobre as condutas ilícitas que ensejam responsabilidades do agente público ou militar. De acordo com esse artigo da lei, analise as afirmativas abaixo e marque V para as alternativas verdadeiras e F para as falsas.

- I. fornecer informação requerida nos termos desta Lei, antecipar o seu fornecimento ou fornecê-la de forma correta, completa ou precisa.
- II. impor sigilo à informação para obter proveito pessoal ou de terceiro, ou para fins de ocultação de ato ilegal cometido por si ou por outrem.
- III. agir de boa fé na análise das solicitações de acesso à informação.
- IV. ocultar da revisão de autoridade superior competente informação sigilosa para beneficiar a si ou a outrem, ou em prejuízo de terceiros.
- V. destruir ou subtrair, por qualquer meio, documentos concernentes a possíveis violações de direitos humanos por parte de agentes do Estado.

A sequência correta de cima para baixo é:

- A) V, V, F, V, F
B) F, F, V, V, V
C) F, V, F, V, V
D) F, V, F, F, V
E) V, V, F, F, F

QUESTÃO 35

A Constituição Federal do Brasil afirma que todos têm o direito fundamental ao acesso a informações de seu interesse registradas em órgão público, observadas determinadas peculiaridades (art. 5º, inc. XXXIII). A Lei nº 12.527/2011 veio trazer eficácia a esse comando.

Sobre essa norma, uma de suas diretrizes é:

- A) Fomentar a divulgação de todas as informações contidas em assentamentos funcionais na mídia em geral
- B) Delegar aos gestores a responsabilidade para definir os critérios de acesso a informações sigilosas

- C) Os órgãos públicos não só podem, como devem divulgar informações de interesse público de ofício, independente de solicitações
- D) Propiciar o acesso a informações pessoais dos cidadãos para os agentes públicos
- E) Facilitar a quebra de sigilos bancário e fiscal em casos de fraude

CONHECIMENTOS ESPECÍFICOS

QUESTÃO 36

Sobre as fases da receita pública orçamentária, tem-se que o ato da repartição competente, que verifica a procedência do crédito fiscal e a pessoa que lhe é devedora e inscreve o débito desta, é:

- A) A previsão
B) A arrecadação
C) O recolhimento
D) O lançamento
E) A liquidação

QUESTÃO 37

De acordo com o CPC 00/R1/2011, dentre as necessidades comuns dos usuários das demonstrações contábeis para decisões econômicas, temos:

- A) Dar suporte aos órgãos fiscais
- B) Avaliar, especificamente, a capacidade de a entidade pagar seus empregados e proporcionar-lhes outros benefícios
- C) Elaborar e usar estatísticas da renda nacional
- D) Avaliar as possíveis políticas tributárias
- E) Possibilitar a organização de dados da empresa

QUESTÃO 38

De acordo com o CPC 00/R1/2011, são características qualitativas de melhoria da informação contábil-financeira:

- A) Compreensibilidade e representação fidedigna
- B) Relevância e verificabilidade
- C) Verificabilidade e tempestividade
- D) Relevância e representação fidedigna
- E) Continuidade e Tempestividade

QUESTÃO 39

No que tange aos lançamentos contábeis, a simples operação de venda de mercadorias a prazo, face ao mecanismo de débito e crédito das contas, implica aumento do:

- A) Ativo e aumento do Passivo
- B) Ativo e diminuição do Patrimônio Líquido
- C) Passivo e diminuição do Ativo
- D) Passivo e Aumento do Patrimônio Líquido
- E) Ativo e aumento do Patrimônio Líquido



QUESTÃO 40

Para o registro contábil do recebimento em conta corrente de uma duplicata, com juros, feito em um único lançamento (partida de Diário), usam-se:

- A) Uma conta devedora e duas credoras
- B) Duas contas devedoras e duas credoras
- C) Duas contas devedoras e uma credora
- D) Uma conta devedora e uma credora
- E) Duas contas credoras

QUESTÃO 41

Uma determinada universidade tem como planejamento construir uma creche para acolher os filhos de professores e técnicos da instituição. As despesas emanadas do planejamento e a execução da obra, incluindo a aquisição do terreno, serão classificadas como despesas:

- A) Correntes: de juros
- B) Correntes: de pessoal
- C) De Capital: inversões financeiras
- D) Corrente: de investimento
- E) De Capital: investimentos

QUESTÃO 42

Com relação à classificação dos fatos contábeis, está correta a correlação entre as colunas A e B na opção:

COLUNA A	COLUNA B
1. Fato Permutativo	a. Pagamento de Duplicatas com Juros
2. Fato Misto	b. Emissão de Cheque
3. Fato Modificativo Aumentativo	c. Compra, à vista, de Estoques
4. Fato Modificativo Diminutivo	d. Receita Financeira
5. Ato Administrativo	e. Pagamento de Despesas Administrativas

- A) 1.b; 2.c; 3.d; 4.a; 5.b
- B) 1.a; 2.b; 3.c; 4.d; 5.e
- C) 1.d; 2.a; 3.e; 4.b; 5.c
- D) 1.d; 2.b; 3.c; 4.a.; 5.e
- E) 1.c; 2.a; 3.d; 4.e; 5.b

QUESTÃO 43

A Cia Mar e Sol realizou vendas a prazo no valor de R\$1.000.000. Em seguida, obteve um empréstimo bancário garantido por essa operação. Assinale a opção que indica onde o valor relativo ao empréstimo deve ser classificado na Demonstração dos Fluxos de Caixa da sociedade empresária.

- A) Caixa e Equivalente Caixa
- B) Atividade de Financiamento
- C) Atividade Operacional
- D) Atividade de Investimento
- E) Econômicas

QUESTÃO 44

Em relação às Demonstrações Contábeis aplicadas ao Setor Público:

- I. A Demonstração das mutações no patrimônio líquido é facultada para as empresas estatais dependentes, ainda que constituídas sob a forma de sociedades anônimas, e obrigatória para os demais órgãos e entidades dos entes da Federação;
- II. A Demonstração das Variações Patrimoniais permite a análise de como as políticas adotadas provocaram alterações no patrimônio público, considerando-se a finalidade de atender às demandas da sociedade;
- III. O Balanço Financeiro evidencia as receitas e despesas orçamentárias, bem como os ingressos e dispêndios extraorçamentários, conjugados com os saldos de caixa do exercício anterior e os que se transferem para o início do exercício seguinte;
- IV. A Demonstração do Fluxo De Caixa, no momento inicial da execução orçamentária, tem-se, em geral, o equilíbrio entre receita prevista e despesa fixada.

Assinale a alternativa correta em relação às proposições acima:

- A) I e III estão corretas
- B) II e IV estão corretas
- C) II e III estão corretas
- D) Todas as alternativas estão corretas
- E) Todas as alternativas estão incorretas

QUESTÃO 45

No que tange aos fatos contábeis, assinale a alternativa correta.

- A) Venda de imobilizado com perda é um fato modificativo aumentativo
- B) Pagamento, com recursos dos bancos, de salários a pagar representa um fato modificativo diminutivo
- C) Pagamento de duplicata com desconto é um fato misto
- D) Recebimento de receita de vendas é um fato misto diminutivo
- E) Atos permutativos compreendem aumento do Patrimônio líquido



QUESTÃO 46

Com base nos valores estabelecidos abaixo, indique a receita líquida de vendas, lucro bruto e o lucro líquido operacional, na respectiva sequência:

Venda de mercadorias	R\$ 80.000
Devoluções e abatimentos	R\$ 20.600
Custos das mercadorias vendidas	R\$ 10.000
Despesas com salários	R\$ 15.000
Honorários da diretoria	R\$ 500
Impostos sobre vendas	R\$ 12.500
Despesas de marketing	R\$ 4.500
Despesas com multas	R\$ 1.000

- A) R\$ 59.900; R\$ 49.400 e R\$ 15.900
- B) R\$ 59.900; R\$ 49.400 e R\$ 16.400
- C) R\$ 46.900; R\$ 36.900 e R\$ 16.400
- D) R\$ 46.900; R\$ 36.900 e R\$ 15.900
- E) R\$ 49.500; R\$ 49.400 e R\$ 16.400

QUESTÃO 47

A Empresa Maceió S.A., no exercício de 2018 construiu um imóvel para uso próprio incorrendo nos seguintes gastos:

Materiais adquiridos de terceiros	R\$ 100.000,00
Mão de obra de terceiros	R\$ 90.000,00
Energia elétrica consumida na construção	R\$ 60.000,00
Mão de obra própria	R\$ 50.000,00
Juros de empréstimos contraídos para a construção	R\$ 15.000,00

Assinale a alternativa correta.

- A) O valor adicionado total a distribuir é de R\$ 315.000,00
- B) Os insumos adquiridos de terceiros são no montante de R\$ 250.000,00
- C) O valor adicionado bruto é no montante de R\$ 300.000,00
- D) A remuneração do capital de terceiros é no montante de R\$ 115.000,00
- E) Os insumos adquiridos de terceiros são no montante de R\$ 90.000,00



QUESTÃO 48

Considerando as operações no exercício financeiro de 2019 de uma entidade pública.

- A. Previsão de R\$ 950.000,00 de receitas correntes e R\$ 150.000,00 de receitas de capital; e fixação de R\$ 850.000,00 de despesas correntes e R\$ 250.000 de despesas de capital.
- B. Arrecadação de R\$ 400.000,00 de receitas tributárias.
- C. Arrecadação de R\$ 50.000,00 de receitas patrimoniais.
- D. Arrecadação de R\$ 450.000,00 de transferências correntes.
- E. Arrecadação de R\$ 30.000,00 de receitas de contribuições.
- F. Arrecadação de R\$ 35.000 de outras receitas correntes.
- G. Arrecadação de R\$ 60.000 de alienações de bens móveis.
- H. Arrecadação de R\$ 80.000 de transferências de capital mediante convênio.
- I. Obtenção de uma operação de crédito por antecipação da receita orçamentária no valor de R\$ 50.000,00, cujos juros de R\$ 3.000,00 foram pagos.
- J. Aquisição (empenho, liquidação e pagamento da despesa) de material de consumo no valor de R\$ 120.000,00.
- K. Realização (empenho e liquidação) de serviços de terceiros pessoa jurídica no valor R\$ 400.000,00.
- L. Reconhecimento da depreciação dos bens imóveis, referentes a 2019, no valor de R\$ 50.000,00.
- M. Utilização de material de consumo no valor de R\$ 90.000,00.
- N. Foram adquiridas 03 veículos (empenho, liquidação e pagamento) no valor de R\$ 150.000,00.
- O. Pagamento da operação de crédito de antecipação de receita orçamentária.
- P. Execução de serviços de consultoria (empenhado, liquidado e pago) no valor de R\$ 300.000,00.

Sabendo-se que o montante do caixa inicial era R\$ 258.000,00, o valor das disponibilidades ao final do exercício é:

- A) R\$ 790.000,00
- B) R\$ 720.000,00
- C) R\$ 860.000,00
- D) R\$ 805.000,00
- E) R\$ 800.000,00

QUESTÃO 49

O lucro líquido de uma empresa, em 20X8, representava 15,40% das suas vendas líquidas (receitas líquidas). Se o seu giro do ativo era de 0,80, o retorno sobre o ativo total da empresa (rentabilidade do ativo total da empresa) correspondia a:

- A) 15,40%
- B) 8,32%
- C) 12,32%
- D) 19,25%
- E) 18,32%



QUESTÃO 50

Em 31/12/2017 a Cia Alagoas apresentava os seguintes saldos:

- Vendas de Produtos: R\$ 500.000,00;
- ICMS sobre vendas: R\$ 90.000;
- ICMS a recuperar R\$ 60.000,00;
- Devoluções e abatimentos sobre vendas: R\$ 25.000;
- COFINS sobre vendas: R\$ 15.000,00.

Considerando apenas esses fatos, o valor das vendas líquidas na Demonstração do Resultado do Exercício da empresa, em 31/12/2017, era de:

- A) R\$ 410.000,00
- B) R\$ 500.000,00
- C) R\$ 395.000,00
- D) R\$ 430.000,00
- E) R\$ 370.000,00

QUESTÃO 51

Considerando a ocorrência das seguintes operações no exercício financeiro de 2019 em uma entidade pública.

- A. Previsão de R\$ 950.000,00 de receitas correntes e R\$ 150.000,00 de receitas de capital; e fixação de R\$ 850.000,00 de despesas correntes e R\$ 250.000 de despesas de capital.
- B. Arrecadação de R\$ 400.000,00 de receitas tributárias.
- C. Arrecadação de R\$ 50.000,00 de receitas patrimoniais.
- D. Arrecadação de R\$ 450.000,00 de transferências correntes.
- E. Arrecadação de R\$ 30.000,00 de receitas de contribuições.
- F. Arrecadação de R\$ 35.000 de outras receitas correntes.
- G. Arrecadação de R\$ 60.000 de alienações de bens móveis.
- H. Arrecadação de R\$ 80.000 de transferências de capital mediante convênio.
- I. Obtenção de uma operação de crédito por antecipação da receita orçamentária no valor de R\$ 50.000,00, cujos juros de R\$ 3.000,00 foram pagos.
- J. Aquisição (empenho, liquidação e pagamento da despesa) de material de consumo no valor de R\$ 120.000,00.
- K. Realização (empenho e liquidação) de serviços de terceiros pessoa jurídica no valor R\$ 400.000,00
- L. Reconhecimento da depreciação dos bens imóveis, referentes a 2019, no valor de R\$ 50.000,00.
- M. Utilização de material de consumo no valor de R\$ 90.000,00.
- N. Foram adquiridas 03 veículos (empenho, liquidação e pagamento) no valor de R\$ 150.000,00.
- O. Pagamento da operação de crédito de antecipação de receita orçamentária.
- P. Execução de serviços de consultoria (empenhado, liquidado e pago) no valor de R\$ 300.000,00.

O resultado patrimonial foi de:

- A) R\$ 220.000,00 superavitário
- B) R\$ 232.000,00 superavitário
- C) R\$ 205.000,00 superavitário
- D) R\$ 202.000,00 superavitário
- E) R\$ 320.000,00 superavitário



ATIVO	PERÍODOS		PASSIVO	PERÍODOS	
	X17	X18		X17	X18
Disponibilidades	R\$ 5.000,00	R\$ 8.000,00	Fornecedores	R\$ 25.000,00	R\$ 40.000,00
Estoques	R\$ 25.000,00	R\$ 52.000,00	Salários a pagar	R\$ 15.000,00	R\$ 5.000,00
Duplicatas a receber	R\$ 10.000,00	R\$ 5.000,00	Financiamentos de longo prazo	R\$ 30.000,00	R\$ 75.000,00
Móveis e utensílios	R\$ 20.000,00	R\$ 35.000,00			
Imóveis	R\$ 100.000,00	R\$ 120.000,00	PATRIMÔNIO LÍQUIDO		
			Capital social	R\$ 80.000,00	R\$ 80.000,00
			Reservas	R\$ 10.000,00	R\$ 20.000,00
TOTAL	R\$ 160.000,00	R\$ 220.000,00	TOTAL	R\$ 160.000,00	R\$ 220.000,00

Considere a tabela acima para responder as questões de 52 a 54.

QUESTÃO 52 _____

Pode-se afirmar que o índice de liquidez corrente da empresa, nos dois períodos, corresponde, respectivamente, a:

- A) 1,0 e 0,54
- B) 1,0 e 1,83
- C) 1,0 e 0,50
- D) 1,33 e 0,86
- E) 1,38 e 0,51

QUESTÃO 53 _____

Pode-se afirmar que o índice de liquidez geral da empresa, nos dois períodos, corresponde, respectivamente, a:

- A) 1,0 e 0,83
- B) 0,57 e 0,54
- C) 1,0 e 0,54
- D) 0,57 e 0,83
- E) 1,0 e 0,55

QUESTÃO 54 _____

Numa situação em que esta empresa precisasse apresentar a instituição financeira índice de liquidez corrente igual a 2,0 no exercício 20x8, seria necessário que seu ativo circulante apresentasse valor igual a:

- A) R\$ 130.000,00
- B) R\$ 120.000,00
- C) R\$ 200.000,00
- D) R\$ 240.000,00
- E) R\$ 180.000,00



QUESTÃO 55

A demonstração do valor adicionado (DVA) de uma entidade evidenciou que a riqueza gerada no exercício, no montante de R\$ 5,5 milhões, foi distribuída na seguinte proporção:

- Pessoal 35%;
- Impostos, taxas e contribuições 25%;
- Remuneração de capitais de terceiros 20%; e
- Remuneração de capitais próprios 20%.

Sabendo-se que o valor adicionado líquido produzido pela entidade, isto é, as receitas de vendas menos os insumos adquiridos de terceiros e a depreciação, a amortização e a exaustão, totalizou R\$ 3,2 milhão, o valor adicionado recebido em transferência foi

- A) 5,5 milhões
- B) 2,3 milhões
- C) 1,3 milhões
- D) 3,2 milhões
- E) 1,2 milhões

QUESTÃO 56

Em geral, a despesa orçamentária efetiva é também classificada como despesa corrente, ou seja, aquela despesa que altera a situação líquida patrimonial da entidade pública. Entretanto, pode haver despesa corrente não efetiva, quando não altera a situação líquida patrimonial da entidade pública.

Assinale a opção que representa um exemplo de despesa corrente não efetiva.

- A) A energia elétrica
- B) Os juros da dívida pública
- C) Os salários dos servidores
- D) Os contratos de prestadores de serviços
- E) A aquisição de materiais para estoque

QUESTÃO 57

O Pronunciamento Técnico CPC 26 (R1) do Comitê de Pronunciamentos Contábeis, estabelece que, outros resultados abrangentes compreendem itens de receita e despesa que não são reconhecidos na demonstração de resultado como requerido ou permitido pelas normas, interpretações e comunicados técnicos emitidos pelo CFC.

Considerando a afirmativa acima, dos itens abaixo qual o que não se inclui como componente de outros resultados abrangentes?

- A) Ajuste de avaliação patrimonial relativo aos ganhos e perdas na remensuração de passivos financeiros.
- B) Ganhos e perdas atuariais em planos de pensão com benefícios a empregados.
- C) Ganhos e perdas derivados de conversão de demonstrações contábeis de operações no exterior.
- D) Ajuste de avaliação patrimonial relativo à efetiva parcela de ganhos ou perdas de instrumentos de hedge de fluxo de caixa.
- E) Variações na reserva de reavaliação quando permitidas legalmente.

QUESTÃO 58

Classifique as contas abaixo relacionadas, quanto à natureza e quanto ao saldo, e assinale a opção a opção correspondente.

1. Compras de mercadorias;
2. Descontos Incondicionais Concedidos;
3. Vendas;
4. Ações em Tesouraria;
5. Aluguéis;
6. Nota Promissória de sua emissão;
7. Duplicata de seu aceite;
8. Rendimento de aplicação financeira.

- A) Quatro patrimoniais e quatro de resultado, sendo cinco de saldo devedor e três de saldo credor
- B) Três contas patrimoniais e cinco de resultado, sendo quatro de saldo devedor e quatro de saldo credor
- C) Quatro patrimoniais e quatro de resultado, sendo três de saldo devedor e cinco de saldo credor
- D) Quatro contas patrimoniais e quatro de resultado, sendo quatro de saldo devedor e quatro de saldo credor
- E) Três contas de patrimoniais e cinco de resultado, sendo cinco de saldo devedor e três de saldo credor

QUESTÃO 59

Conforme disposto no Manual de Contabilidade Aplicada ao Setor Público - MCASP, o PCASP possui regras *para garantir a integridade dos procedimentos contábeis, assim como a qualidade, consistência e transparência das informações geradas (...):+*

Diante das alternativas abaixo, assinale aquela que relaciona as regras de integridade relativas ao PCASP que estão contidas no MCASCP.

- A) Lançamentos Contábeis; Pagamento e Recebimento; Consistências dos Registros e Saldo de Contas e dos Lançamentos Orçamentários
- B) Lançamentos Contábeis; Pagamento e Recebimento; Desenvolvimento de Equações Contábeis e Saldo de Contas Financeiras
- C) Lançamentos Contábeis; Pagamento e Recebimento; Desenvolvimento de Equações Contábeis; Consistências dos Registros e Saldo de Contas
- D) Lançamentos Contábeis; Pagamento e Recebimento; Desenvolvimento de Equações Contábeis; Consistências dos Registros e Saldo de Contas
- E) Lançamentos Contábeis; Recebimento; Desenvolvimento de Equações Contábeis; Saldo de Contas Permanentes

QUESTÃO 60

Com base no enunciado abaixo, responda assinalando a única alternativa correta ao que segue.

Se observa no MCASP-2019 *as entidades são incentivadas a apresentar informações adicionais para auxiliar os usuários na avaliação do desempenho e na administração dos seus bens, bem como auxiliá-los a tomar e avaliar decisões sobre a alocação de recursos. Essa informação adicional pode*



incluir detalhes sobre os produtos e os resultados da entidade na forma de:

- A) (a)** indicadores de financiamentos, **(b)** demonstrativos de empenhos dos serviços prestados, **(c)** remanejamentos de programas e **(d)** outros relatórios de gestão sobre o cumprimento dos objetivos da entidade durante o período divulgado
- B) (a)** indicadores de desempenho, **(b)** demonstrativos de desempenho dos serviços prestados, **(c)** revisões de programas e **(d)** outros relatórios de gestão sobre o cumprimento dos objetivos da entidade durante o período divulgado
- C) (a)** indicadores do orçamento, **(b)** demonstrativos de prestadores dos serviços prestados, **(c)** revisões de protocolos e **(d)** outros relatórios de gestão sobre o cumprimento dos objetivos da entidade durante o período divulgado
- D) (a)** indicadores de financiamentos, **(b)** demonstrativos dos empenhos dos serviços prestados, **(c)** revisões de programas e **(d)** outros relatórios de gestão sobre o cumprimento dos objetivos da entidade durante o período divulgado
- E) (a)** indicadores de desempenho, **(b)** demonstrativos de desempenho dos fornecedores, **(c)** revisões de orçamentos e **(d)** outros relatórios de gestão sobre o cumprimento dos objetivos da entidade durante o período divulgado

ATENÇÃO!

O **candidato** está **proibido** de **destacar** esta folha com o **gabarito**, sob pena de **eliminação** do processo. Somente o **Fiscal de Sala** está autorizado a fazer isso no momento da saída do candidato em definitivo do Local de Prova.

GABARITO DO CANDIDATO																			
1	2	3	4	5	6	7	8	9	10	11	12	13	14	15	16	17	18	19	20
21	22	23	24	25	26	27	28	29	30	31	32	33	34	35	36	37	38	39	40
41	42	43	44	45	46	47	48	49	50	51	52	53	54	55	56	57	58	59	60

EDITAL Nº 044/2019 Ë Ufal

8.1 A COPEVE/UFAL divulgará o gabarito preliminar, juntamente com as Provas Objetivas, no endereço eletrônico www.copeve.ufal.br, na data provável de 13/08/2019, a partir das 21h00.

GABARITO OFICIAL

www.copeve.ufal.br

REALIZAÇÃO

