

CADERNO

104

FADENOR
FUNDAÇÃO DE APOIO AO DESENVOLVIMENTO DO ENSINO SUPERIOR DO NORTE DE MINAS

165 . 1 . 385

**CONCURSO PÚBLICO PARA PROVIMENTO DE EMPREGOS
PÚBLICOS DO CONSÓRCIO INTERMUNICIPAL DE SAÚDE DA REDE
DE URGÊNCIA DO NORTE DE MINAS**

EDITAL 1/2019

Condutor Socorrista

NOME:

Nº DO PRÉDIO:

SALA:

ASSINATURA

COTEC
CONCURSOS
TÉCNICOS

ORIENTAÇÕES IMPORTANTES

- 01 - Este caderno contém questões do tipo múltipla escolha.
- 02 - Verifique se o caderno contém falhas: folhas em branco, má impressão, páginas trocadas, numeração errada, etc. Encontrando falhas, levante a mão. O Fiscal o atenderá e trocará o seu caderno.
- 03 - Não marque mais de uma resposta para a mesma questão, nem deixe nenhuma delas sem resposta. Se isso acontecer, a resposta não será computada.
- 04 - Para marcar as respostas, use preferencialmente caneta esferográfica com tinta azul ou preta. **NÃO** utilize caneta com tinta vermelha. Assinale a resposta certa, preenchendo toda a área da bolinha ●.
- 05 - Tenha cuidado na marcação da Folha de Respostas, pois ela não será substituída em hipótese alguma.
- 06 - Confira e assine a Folha de Respostas, antes de entregá-la ao Fiscal. **NA FALTA DA ASSINATURA, A SUA PROVA SERÁ ANULADA.**
- 07 - Não se esqueça de assinar a Lista de Presenças.
- 08 - Após UMA HORA, a partir do início das provas, você poderá retirar-se da sala, SEM levar este caderno.
- 09 - Após DUAS HORAS, a partir do início das provas, você poderá retirar-se da sala, levando este caderno.

DURAÇÃO DESTAS PROVAS: TRÊS HORAS

OBS.: Candidatos com cabelos longos deverão deixar as orelhas totalmente descobertas durante a realização das provas. É proibido o uso de boné.

PROVA DE CONHECIMENTOS ESPECÍFICOS
Questões numeradas de 01 a 10

QUESTÃO 01

O artigo 29 do Código de Trânsito Brasileiro (CTB) trata do trânsito de veículos nas vias terrestres abertas à circulação. Com base no inciso VII do referido artigo, que trata dos veículos em atendimento de urgência e emergência, informe a situação, entre as relacionadas abaixo, em que é desnecessário o uso dos dispositivos de alarme sonoro e de iluminação vermelha intermitente.

- A) Ter preferência de passagem em cruzamento não sinalizado, onde esteja posicionado à esquerda do outro veículo.
- B) Dar preferência de passagem em cruzamento não sinalizado, onde esteja posicionado à esquerda do outro veículo.
- C) Gozar de prioridade de passagem, com devidos cuidados de segurança.
- D) Gozar de livre circulação, estacionamento e parada.
- E) Ter preferência sobre travessia de pedestres que ainda não tiverem iniciado a travessia.

QUESTÃO 02

Observe as ações abaixo relacionadas considerando que tenham sido executadas por um condutor em veículo de urgência/emergência.

- I - Deixar de manter ligado, nas situações de emergência, o sistema de iluminação vermelha intermitente, ainda que parado.
- II - Estacionar onde houver guia da calçada rebaixada para entrada e saída de veículos, com sistema de iluminação vermelha intermitente e alarme sonoro ligados.
- III - Estacionar em parada de transporte coletivo.
- IV - Parar o veículo fora da posição estabelecida.
- V - Dirigir sem os devidos cuidados indispensáveis à segurança do trânsito.

Assinale a alternativa que contém ação(ões) que indica(m) infração de trânsito cometida por ele.

- A) II, apenas.
- B) III e IV, apenas.
- C) I, III, IV e V, apenas.
- D) V, apenas.
- E) I, II, III, IV e V.

QUESTÃO 03

“A intervenção rápida de socorros competentes e bem equipados pode aliviar consideravelmente as consequências humanas dos acidentes, evitando óbitos e limitando as sequelas das lesões sofridas pelas vítimas.”

Disponível em: <http://vias-seguras.com/a_prevencao/os_socorros>. Acesso em 28 set. 2019.

Algumas providências têm de ser tomadas em caso de acidente. Caso um dos itens abaixo não seja considerado em um acidente em que houve colisão frontal entre dois veículos, sendo que, no primeiro veículo, havia duas pessoas e, no segundo, quatro:

- a vítima 1 apresenta sinais de hemorragia, e a vítima 2 está presa às ferragens, inconsciente, no primeiro veículo fora da estrada;
- o segundo veículo está no meio da pista, com cheiro e marcas de combustível, desligado, e as quatro pessoas encontram-se sentadas na margem da rodovia.

Qual consequência seria a mais provável?

- A) Incêndio.
- B) Falecimento da vítima inconsciente.
- C) Infração.
- D) Agravamento da vítima com hemorragia.
- E) Outro acidente.

QUESTÃO 04

Assinale a alternativa que contém a matéria-prima do etanol, que proporciona geração de energia elétrica alternativa.

- A) Milho.
- B) Eucalipto.
- C) Cana-de-açúcar.
- D) Beterraba.
- E) Batata-doce.

QUESTÃO 05

Durante um atendimento realizado pelo SAMU, a vítima apresenta desaceleração rápida dos batimentos cardíacos. Esses sintomas indicam:

- A) Sinais de síndrome vasovagal.
- B) A vítima está morrendo.
- C) Hemorragia interna.
- D) Fratura na região torácica.
- E) Sinais de infarto.

QUESTÃO 06

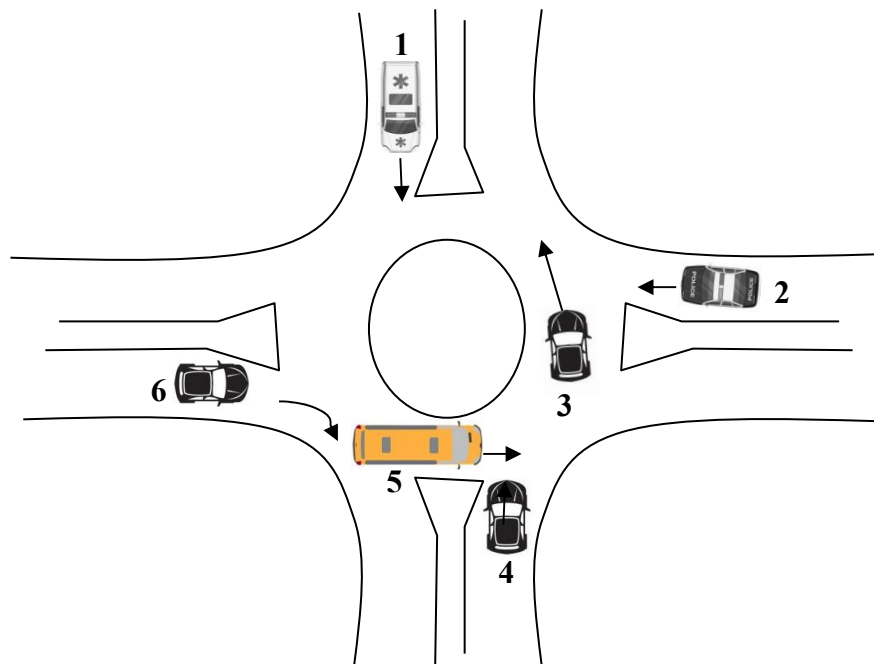
Considere que o condutor está dirigindo um veículo emprestado e, numa fiscalização de trânsito, é identificado que o veículo não está equipado com o dispositivo luminoso “pisca-alerta”.

Nesse caso, o policial:

- A) Aplica um auto de infração média.
- B) Aplica uma multa de infração grave.
- C) Aplica uma multa de infração gravíssima.
- D) Aplica uma multa ao proprietário do veículo.
- E) Não pode aplicar um auto de infração.

QUESTÃO 07

Analisar a figura a seguir e assinalar a alternativa **CORRETA**.



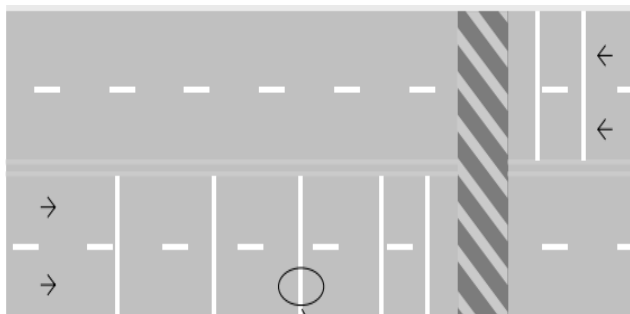
Legenda:

- 1. Ambulância com luzes intermitentes ligadas.
- 2. Viatura policial com luzes intermitentes e sirene ligadas.
- 3. Automóvel.
- 4. Automóvel.
- 5. Ônibus escolar.
- 6. Automóvel.

- A) A prioridade de passagem é para a viatura de polícia.
- B) A prioridade de passagem é para a ambulância, por ser um veículo de emergência.
- C) O veículo 4 tem preferência sobre o ônibus, por estar à sua direita.
- D) A ambulância tem prioridade sobre a viatura de polícia porque está à direita dela.
- E) O veículo 6 só pode realizar a conversão quando o ônibus sair totalmente da rotatória.

QUESTÃO 08

Ao encontrar na via essas marcas transversais pintadas sobre o pavimento, o condutor deve:



- A) Aumentar a velocidade, por se tratar de rodovia duplicada.
- B) Reduzir a velocidade, até visualizar o obstáculo e tomar a decisão mais adequada.
- C) Reduzir a velocidade, para permitir a passagem de pedestres na faixa.
- D) Reduzir a velocidade, para obedecer à sinalização semafórica.
- E) Aumentar a velocidade, porque é uma linha de estímulo a essa atitude.

QUESTÃO 09

Analisar as seguintes infrações de trânsito:

- I - Atirar do veículo ou abandonar na via, objetos ou substâncias.
- II - Conduzir veículo em mau estado de conservação, reprovado na avaliação de inspeção de emissão de poluentes e ruído.
- III - Ter o veículo imobilizado na via por falta de combustível.
- IV - Deixar de retirar objetos utilizados para sinalização temporária da via.
- V - Dirigir o veículo utilizando fones de ouvido conectados à aparelhagem sonora ou telefone celular.

Marque a alternativa que indica infrações ambientais, conforme o CTB:

- A) III e V, apenas.
- B) I, II e V, apenas.
- C) I, II, IV e V, apenas.
- D) I, II e IV, apenas.
- E) I, II, III, IV e V.

QUESTÃO 10

Analisando relatos de um acidente, verificou-se que o veículo estava em alta velocidade e saiu de traseira na curva, capotando depois de rodar.

Esse acidente aconteceu porque o condutor:

- A) Usou de forma incorreta o freio na curva, perdendo a aderência traseira do veículo.
- B) Entrou com excesso de velocidade na curva, perdendo a aderência traseira do veículo.
- C) Usou o freio antes da curva, perdendo aderência dianteira do veículo.
- D) Realizou a curva muito fechada.
- E) Realizou a curva muito aberta.

PROVA DE LÍNGUA PORTUGUESA
Questões numeradas de 11 a 20

INSTRUÇÃO: Leia, com atenção, o texto a seguir para responder às questões que a ele se referem.

Texto 01



Fotografia: Pixabay | Pexels.

- 1 Passamos grande parte de nossa vida preocupados e ocupados com a trajetória profissional. Tanto a ponto de nos definirmos mais pelo que escolhemos fazer dela do que por quem somos como pessoa, como ser humano integrado e composto de várias dimensões além da profissional.
- 5 Para fazer o teste do quanto nossa identidade profissional está acima das demais, pense na pergunta que geralmente fazemos ou recebemos ao chegar a um ambiente desconhecido, seja de trabalho, seja social. O mais comum é fazer ou ouvir a pergunta: “O que você faz?”. Não pensamos e não questionamos algo como: “Quem você quer ser?”, “Quais são seus desejos e anseios?”, ou mesmo “Quem é você?”.
- 10 Por essa relação tão íntima que nutrimos com nossa atividade profissional ao longo da vida, é difícil nos conectarmos com quem realmente somos. Então essa retomada do que queremos e desejamos exige uma boa dose de esforço consciente. E uma grande oportunidade de fazer esse mergulho interno dá as caras quando a insatisfação com o trabalho vem à tona.

Por que não estou feliz? Em vez de recorrer aos clássicos atalhos atribuindo a infelicidade ao chefe, ao ambiente, ao salário ou ao próprio trabalho, essa pergunta oferece uma oportunidade para uma profunda jornada de autoconhecimento.

15 Mas é preciso saber que essa postura exige coragem, pois parte do pressuposto de que a fonte de insatisfação no trabalho ou da infelicidade pode estar dentro de nós, e não fora, tornando-nos vulneráveis e fazendo com que a gente assuma a responsabilidade por nossas escolhas. O encontro com nós mesmos é mais amedrontador do que imaginamos, porém igualmente recompensador.

20 Há formas simples e ao mesmo tempo profundas de despertarmos essa autoconsciência. Uma delas é nos propormos a um “voo panorâmico” sobre nós mesmos. Como fazer isso? Primeiramente compreendendo que a vida não é feita só de trabalho, que há outras dimensões presentes, como nossos relacionamentos com o outro e com nós mesmos.

25 Como estão minhas relações sociais e familiares? O quanto estou me dedicando a mim mesmo, ao meu autodesenvolvimento intelectual e espiritual? Simular diálogos assim pode ser útil e revelador, trazendo consciência a respeito de lados da nossa existência que estão super ou subvalorizados. E, a partir disso, podem surgir ideias de como equilibrar as forças. Trata-se de uma conversa corajosa sobre desejos, anseios e necessidades. E aqui é importante levar em consideração que essas várias esferas da vida jamais se igualam perfeitamente, e que esse equilíbrio dinâmico varia ao longo do tempo.

30 Assim, existem momentos em que podemos priorizar passar mais tempo com os amigos, a família, os filhos. E outros em que o foco maior seja nós mesmos: tempo para nós, nossas leituras, cursos de desenvolvimento pessoal, viagens de autoconhecimento.

35 A consciência sobre o nosso desenvolvimento biográfico é um componente vital para esse entendimento. O que seria isso? Usarmos nossa história como fonte de aprendizado. Ela é um poderoso recurso. Compreender que determinadas fases da nossa jornada nos exigem maior dedicação aos aprendizados técnicos e profissionais e que outras nos chamam a um questionamento de valores, dedicação à família ou a nós mesmos é um indicador de maturidade com chances de uma vida mais feliz.

40 Assim, é preciso olhar para o passado, analisar como lidamos com as dificuldades, como nos levantamos após as quedas, com quem contamos para nos reerguer, em que tipo de família crescemos (tradicional, liberal). Tudo isso faz parte de quem nós somos e nos ajuda a entender com clareza nossas escolhas e nosso momento atual.

45 Outra reflexão que pode nos ajudar a identificar as fontes de nossa infelicidade no trabalho se refere às definições de sucesso. Quanto ela foi “herdada” da família ou do ambiente social? E quanto está de fato alinhada aos nossos valores pessoais dos quais não abrimos mão? Muitas vezes essa infelicidade vem exatamente do desalinhamento interno – por vezes – inconsciente. Para detectar isso, há duas perguntas que podemos nos fazer em relação ao que queremos de nossa vida: “O que não pode acontecer?” e “O que deveria acontecer?”. As respostas podem nos proporcionar uma lista de critérios de escolha baseados em valores pessoais essenciais e inegociáveis.

50 Um trabalho que traga significado deve estar conectado não apenas aos nossos valores, mas também a uma noção – nem que seja inicialmente um vislumbre – de missão, respeito, talentos e paixões. Quanto mais clara é a visão de futuro, mais fácil se torna nossa relação com nossa atividade profissional e a consciência de nossas expectativas em relação àquilo que fazemos. Sabendo o porquê de estarmos naquele trabalho torna o “como” muito mais prazeroso e também com significado. Trata-se de exercitarmos uma visão de longo prazo, que dá novo sentido ao momento presente. Por exemplo, nosso potencial nem sempre é plenamente alcançado através daquilo que nós fazemos profissionalmente, e, nesses casos, o trabalho tem mais função de meio do que de fim. E tudo bem!

55 Quando essa consciência está presente, é como se um sensor interno fosse instalado, para ser ativado cada vez que o pensar, o sentir e o fazer se desconectam. Essa ativação se traduz em incômodos e angústias que nos colocam em movimento para corrigir a rota.

Por fim, analisar a qualidade das quatro pontes que estabelecemos com o mundo do trabalho também pode ser muito produtivo nesse caminho de autodescoberta.

60 Uma primeira ponte diz respeito à nossa identificação com a missão da organização na qual trabalhamos, que tem muito a ver com aquele alinhamento de valores já citado acima. A segunda é a das relações que esse trabalho proporciona, internas e externas. A qualidade dos laços que estabelecemos no ambiente de trabalho é um fator de motivação fundamental. A terceira ponte é a dos fluxos ou processos, que determina nossa dedicação à qualidade dos produtos e serviços, e à aplicação de nossos talentos e habilidades. Finalmente, a ponte da segurança, ligada aos recursos físicos e financeiros, que precisa estar equilibrada.

65 Ao fazer essa análise, eventuais disparidades podem ser reveladas, ajudando-nos a compreender as fontes de nossa infelicidade e, levando-nos a um novo patamar de autoconsciência e a uma vida mais feliz.

BARROSO, Mônica. *Infeliz no trabalho?* Disponível em: <<https://vidasimples.co/ser/insatisfacao-infeliz-no-trabalho/>>. Acesso em: 25 set. 2019. Adaptado.

QUESTÃO 11

Assinale a alternativa **CORRETA**, de acordo com as ideias defendidas no texto.

- A) O trabalho é a dimensão que melhor define o ser humano.
- B) O trabalho é uma dimensão do ser humano que está acima das demais.
- C) O trabalho permite ao ser humano desconectar-se da dura realidade.
- D) O trabalho é uma das dimensões que compõem a vida do ser humano.
- E) O trabalho é a única dimensão que permite ao ser humano autoconhecer-se.

QUESTÃO 12

A hipótese a qual o texto apresenta é que a infelicidade no trabalho pode estar relacionada

- A) ao nosso chefe.
- B) a nós mesmos.
- C) ao nosso salário.
- D) à nossa função.
- E) ao nosso ambiente de trabalho.

QUESTÃO 13

Tendo em vista as ideias defendidas no texto, é **CORRETO** afirmar que o trabalho

- A) é a maneira de atingirmos o máximo das nossas potencialidades.
- B) deve ser considerado como a finalidade maior da nossa vida.
- C) pressupõe uma vida profissional de sucesso financeiro e social.
- D) deve estar, inclusive, condizente com os nossos valores pessoais.
- E) é considerado pela sociedade como um aspecto de pouca relevância.

QUESTÃO 14

Conforme o texto, trabalho significativo é aquele que

- A) oferece recursos infraestruturais.
- B) representa também *status* social.
- C) representa o meio de sobrevivência.
- D) possibilita acesso aos bens materiais.
- E) traz realização pessoal e profissional.

QUESTÃO 15

Considere o trecho: “Sabendo o **porquê** de estarmos naquele trabalho torna o ‘como’ muito mais prazeroso e também com significado.” (Linhas 51-52).

A palavra “porquê” foi acentuada graficamente uma vez que foi usada como um(a)

- A) substantivo.
- B) conjunção.
- C) pronome relativo.
- D) pronome interrogativo.
- E) interjeição.

QUESTÃO 16

Considere o trecho: “A consciência sobre o **nosso desenvolvimento biográfico** é um componente vital para esse entendimento.” (Linha 32).

Assinale o sinônimo apresentado no texto para o termo “desenvolvimento biográfico”, destacado acima.

- A) “[...] fonte de aprendizado.” (Linha 33)
- B) “[...] aprendizados técnicos e profissionais [...]” (Linha 34)
- C) “[...] nossa [própria] história [...]” (Linha 33)
- D) “[...] indicador de maturidade [...]” (Linhas 35-36)
- E) “O encontro com nós mesmos [...]” (Linha 17)

QUESTÃO 17

Considere o trecho: “Assim, **existem** momentos em que você pode priorizar passar mais tempo com os amigos, a família, os filhos.” (Linha 29).

Assinale a alternativa **CORRETA**.

- A) O verbo “existir” foi usado no plural para concordar com o seu sujeito que é composto.
- B) O verbo “existir” poderia, corretamente, ser flexionado na terceira pessoa do singular.
- C) Se o verbo “existir” fosse substituído pela locução “deve haver”, resultaria na forma “devem haver”.
- D) O verbo “poder” foi usado no singular porque compõe uma oração com sujeito indeterminado.
- E) Se o verbo “existir” fosse substituído pelo verbo “haver”, resultaria na forma “há”.

QUESTÃO 18

Assinale a alternativa em que o uso do pronome oblíquo átono está, obrigatoriamente, em posição proclítica, de acordo com as normas da Língua Portuguesa.

- A) “[...] é difícil nos conectarmos com quem realmente somos.” (Linhas 8-9)
- B) “[...] traduz em incômodos e angústias que nos colocam em movimento [...]” (Linhas 56-57)
- C) “Uma delas é nos propormos a um ‘voo panorâmico’ sobre nós mesmos.” (Linhas 19-20)
- D) “Tudo isso faz parte de quem nós somos e nos ajuda a entender com clareza nossas escolhas [...]” (Linha 39)
- E) “[...] mais fácil se torna nossa relação com nossa atividade profissional [...]” (Linha 50)

INSTRUÇÃO: Leia, com atenção, o texto 02 a seguir para responder às questões 19 e 20.

Texto 02



Disponível em: <<https://br.pinterest.com/susyannesouza/dinho/>>. Acesso em: 25 set. 2019. Adaptado.

QUESTÃO 19

De acordo com o texto 02, pensar é

- A) improdutivo.
- B) cansativo.
- C) produtivo.
- D) penoso.
- E) evasivo.

QUESTÃO 20

Tendo em vista os textos 01 e 02, é **CORRETO** afirmar que ambos defendem a

- A) necessidade do ato de refletir.
- B) agilidade da vida contemporânea.
- C) dedicação prioritária ao trabalho.
- D) premência do ócio criativo.
- E) diminuição da produtividade.

PROVA DE NOÇÕES DE PROCEDIMENTOS
Questões numeradas de 21 a 30

QUESTÃO 21

Indique em quais dos ciclos do motor as válvulas da admissão e escape estão fechadas:

- A) Admissão, exaustão.
- B) Admissão, explosão.
- C) Compressão, exaustão.
- D) Compressão, explosão.
- E) Compressão, admissão.

QUESTÃO 22

Segundo a Portaria GM/MS n.º 2048/2002, define-se ambulância como um veículo (terrestre, aéreo ou aquaviário) que se destina exclusivamente ao transporte de enfermos. Sobre a classificação das ambulâncias e sua tripulação, analise as afirmativas a seguir:

- I - Tipo B – ambulância de suporte básico: veículo destinado ao transporte inter-hospitalar de pacientes com risco de morte conhecido e ao atendimento pré-hospitalar de pacientes com risco de morte desconhecido, não classificado com potencial de necessitar de intervenção médica no local e/ou durante transporte até o serviço de destino. Equipe: 2 profissionais, sendo um motorista e um técnico ou auxiliar de enfermagem.
- II - Tipo C – ambulância de suporte avançado: veículo destinado ao atendimento e transporte de pacientes de alto risco em emergências pré-hospitalares e/ou transporte inter-hospitalar que necessitam de cuidados médicos intensivos. Ela deve possuir os equipamentos médicos necessários para essa função. Equipe: 3 profissionais, sendo um motorista, um enfermeiro e um médico.
- III - Tipo E – aeronave de transporte médico: aeronave de asa fixa ou rotativa utilizada para transporte inter-hospitalar de pacientes e aeronave de asa rotativa para ações de resgate, dotada de equipamentos médicos homologados pelo Departamento de Aviação Civil (DAC). Equipe: 3 profissionais, sendo um médico, um enfermeiro ou técnico de enfermagem e um piloto.
- IV - TIPO A – ambulância de transporte: veículo destinado ao transporte em decúbito horizontal de pacientes que não apresentem risco de vida, para remoções simples e de caráter eletivo.

Estão **CORRETAS** as afirmativas:

- A) I e II, apenas.
- B) I e IV, apenas.
- C) II, III e IV, apenas.
- D) I, II, III e IV.
- E) I, III e IV, apenas.

QUESTÃO 23

A avaliação de cena é a base de decisões de atendimento e transporte. Deve-se obter uma impressão geral da cena, antes de se aproximar do doente. Diante do disposto, marque a alternativa **CORRETA**.

- A) Os equipamentos devem ser colocados de forma que seja necessário adentrar no fluxo de tráfego para alcançá-los.
- B) Os veículos de emergência devem chegar ao local e se posicionarem, mais próximos do incidente, para que sejam percebidos pelos carros que estiverem passando.
- C) Diante de acidente com produtos perigosos, deve-se sempre ficar a favor do vento, o que diminui os riscos da cena.
- D) É importante que os primeiros veículos de emergência, “assumam a pista” do incidente ao chegarem no local.
- E) A sinalização deve ser feita, exclusivamente, por um condutor de veículo de emergência, levando em conta o seu conhecimento das leis de trânsito.

QUESTÃO 24

A Organização Mundial de Saúde (OMS) define afogamento como a aspiração de líquido não corporal causada por submersão ou imersão. Os incidentes de submersão em água que provocam lesão são muito comuns em todo o mundo.

As prioridades iniciais para qualquer doente vítima de submersão incluem:

- A) Avaliar a circulação, vias aéreas e circulação (CAB).
- B) Os primeiros socorros devem ser realizados dentro da água, para evitar a hipotermia.
- C) Os profissionais que prestam o socorro devem se preocupar somente em prevenir lesões ao doente, resgatando-o com o mínimo de segurança, priorizando a vida do paciente.
- D) Uma das lesões menos frequentes nesse tipo de trauma são o trauma craniano e a lesão coluna cervical.
- E) Resgatar da água de forma segura (avente a possibilidade de causa relacionada a mergulhos e a necessidade de imobilização da coluna vertebral).

QUESTÃO 25

Sinalizador óptico e acústico; equipamento de radiocomunicação em contato permanente com a central reguladora; maca com rodas; suporte para soro e oxigênio medicinal. De acordo com a Portaria GM n.º 2048, essa é a definição dos materiais e equipamentos exclusivos da ambulância de transporte:

- A) Tipo A.
- B) Tipo B.
- C) Tipo C.
- D) Tipo D.
- E) Tipo F.

QUESTÃO 26

De acordo com os protocolos seguidos no Suporte Básico de Vida para adultos, recomenda-se que as compressões torácicas na ressuscitação cardiopulmonar sejam na frequência de:

- A) 40 a 60/minuto.
- B) 60 a 80/minuto.
- C) 70 a 90/minuto.
- D) 80 a 100/minuto.
- E) 100 a 120/minuto.

QUESTÃO 27

Foram identificados, em determinado indivíduo, os seguintes sinais: ausência de movimentos torácicos, rouidão dos lábios e extremidades do corpo. Marque a alternativa que caracteriza a ocorrência:

- A) Parada cardiovascular.
- B) Hemorragia.
- C) Parada respiratória.
- D) Parada cardíaca.
- E) Choque.

QUESTÃO 28

Os primeiros socorros são procedimentos básicos de emergência que devem ser aplicados a uma pessoa em situação de risco de vida. Com relação a alguns procedimentos em caso de queimaduras, assinale a alternativa **CORRETA**.

- A) Lave a área queimada com água corrente limpa e aplique, no local, cosméticos que possam resfriar o local.
- B) Remova roupas, joias, anéis, *piercings* e próteses.
- C) Coloque compressa de água fria e gelo sobre o ferimento.
- D) Se houver tecido da vestimenta aderido ao ferimento, ele deve ser retirado o quanto antes.
- E) Cubra as lesões com curativo compressivo.

QUESTÃO 29

A preservação do meio ambiente é uma necessidade de toda a sociedade, com a qual todos devem contribuir. Indique, abaixo, o(s) procedimento(s) que pode(m) colaborar com a redução da poluição atmosférica:

- A) Acelere quando o veículo estiver em ponto morto ou parado no trânsito.
- B) Não desligue o motor em paradas prolongadas.
- C) Faça reduções constantes de marcha, de acelerações e de freadas bruscas.
- D) Realize regulagem e manutenção periódica do seu veículo.
- E) Utilize combustível especial.

QUESTÃO 30

Vítima de acidente automobilístico encontra-se na cena deambulando, confusa, irritada, com sinais de sangramento pelo nariz e hematoma na face. A conduta **CORRETA** é:

- A) Imobilizar a coluna cervical, com a vítima em pé e iniciar o atendimento.
- B) Pedir os documentos da vítima e levá-la ao hospital.
- C) Pedir à vítima que se deite na maca para que o procedimento de socorro seja iniciado.
- D) Pedir à vítima que deambule até a ambulância.
- E) Encaminhar a vítima por terceiros.

