

CADERNO

220

FADENOR
FUNDAÇÃO DE APOIO AO DESENVOLVIMENTO DO ENSINO SUPERIOR DO NORTE DE MINAS

**CONCURSO PÚBLICO PARA PROVIMENTO DE CARGOS EFETIVOS
DA(S) PREFEITURA(S) MUNICIPAL(IS) DE:**

- JOSÉ GONÇALVES DE MINAS/MG - EDITAL 1/2018**
- TURMALINA/MG - EDITAL 1/2018**
- VEREDINHA/MG - EDITAL 1/2018**

Engenheiro Ambiental

NOME:

Nº DO PRÉDIO:

SALA:

ASSINATURA

COTEC
CONCURSOS
TÉCNICOS

ORIENTAÇÕES IMPORTANTES

- 01 - Este caderno contém questões do tipo múltipla escolha.
- 02 - Verifique se o caderno contém falhas: folhas em branco, má impressão, páginas trocadas, numeração errada, etc. Encontrando falhas, levante a mão. O Fiscal o atenderá e trocará o seu caderno.
- 03 - Cada questão tem 4 (quatro) alternativas (A - B - C - D). Apenas 1 (uma) resposta é correta. Não marque mais de uma resposta para a mesma questão, nem deixe nenhuma delas sem resposta. Se isso acontecer, a questão será anulada.
- 04 - Para marcar as respostas, use preferencialmente caneta esferográfica com tinta azul ou preta. **NÃO** utilize caneta com tinta vermelha. Assinale a resposta certa, preenchendo toda a área da bolinha ●.
- 05 - Tenha cuidado na marcação da Folha de Respostas, pois ela não será substituída em hipótese alguma.
- 06 - Confira e assine a Folha de Respostas, antes de entregá-la ao Fiscal. **NA FALTA DA ASSINATURA, A SUA PROVA SERÁ ANULADA.**
- 07 - Não se esqueça de assinar a Lista de Presenças.
- 08 - Após UMA HORA, a partir do início das provas, você poderá retirar-se da sala, SEM levar este caderno.
- 09 - Após DUAS HORAS, a partir do início das provas, você poderá retirar-se da sala, levando este caderno.

DURAÇÃO DESTAS PROVAS: TRÊS HORAS

OBS.: Candidatos com cabelos longos deverão deixar as orelhas totalmente descobertas durante a realização das provas. É proibido o uso de boné.

PROVA DE CONHECIMENTOS ESPECÍFICOS
Questões numeradas de 01 a 10

INSTRUÇÃO: Leia o trecho a seguir para responder à questão 01.

“LEI Nº 12.305, DE 2 DE AGOSTO DE 2010.

Institui a Política Nacional de Resíduos Sólidos;
altera a Lei n.º 9.605, de 12 de fevereiro de 1998;
e dá outras providências.

[...]

Art. 33. São obrigados a estruturar e implementar sistemas de logística reversa, mediante retorno dos produtos após o uso pelo consumidor, de forma independente do serviço público de limpeza urbana e de manejo dos resíduos sólidos, os fabricantes, importadores, distribuidores e comerciantes de:

I - agrotóxicos, seus resíduos e embalagens, assim como outros produtos cuja embalagem, após o uso, constitua resíduo perigoso, observadas as regras de gerenciamento de resíduos perigosos previstas em lei ou regulamento, em normas estabelecidas pelos órgãos do Sisnama, do SNVS e do Suasa, ou em normas técnicas;

II - pilhas e baterias;

III - pneus;

IV - óleos lubrificantes, seus resíduos e embalagens;

V - lâmpadas fluorescentes, de vapor de sódio e mercúrio e de luz mista;

VI - produtos eletroeletrônicos e seus componentes.

[...]

QUESTÃO 01

Considerando a Lei n.º 12.305, de 2 de agosto de 2010, e a Deliberação do COPAM n.º 188, de 30 de outubro de 2013, analise as afirmativas a seguir.

I - A logística reversa é um dos instrumentos da Política Nacional de Resíduos Sólidos (PNRS).

II - Os fabricantes, importadores, distribuidores e comerciantes dos produtos de que trata o artigo 33 da PNRS devem estruturar e implementar sistemas de logística reversa, mediante recebimento dos produtos após o uso pelo consumidor, de forma conjunta com o serviço público de limpeza urbana e de manejo dos resíduos sólidos.

III - Para os fabricantes, importadores, distribuidores e comerciantes dos produtos de que trata o artigo 33 da PNRS, o plano de gerenciamento de resíduos sólidos pode substituir o sistema de logística reversa.

IV - Em Minas Gerais, os fabricantes, os importadores e as respectivas cadeias de distribuição e comercialização podem apresentar propostas de modelagem do sistema de logística reversa, através dos editais de chamamento público elaborados e publicados pela FEAM.

Marque a alternativa **CORRETA**.

A) Apenas I, II e III estão corretas.

B) Apenas I e IV estão corretas.

C) Apenas II e IV estão corretas.

D) Apenas II e III estão corretas.

QUESTÃO 02

Segundo a ISO 14.001:2015, a organização deve determinar seus aspectos ambientais e os impactos ambientais associados, bem como aqueles que são significativos e, portanto, precisam ser abordados pelo seu sistema de gestão ambiental. As alterações para o meio ambiente, adversas ou benéficas, que resultem total ou parcialmente dos aspectos ambientais são chamadas de impactos ambientais. O impacto ambiental pode ocorrer em escalas local, regional e global e, também, pode ser direto, indireto ou cumulativo por natureza. A relação entre os aspectos ambientais e os impactos ambientais é de causa e efeito. A partir disso, um laticínio fez o seguinte levantamento de aspectos e impactos ambientais de sua organização:

I. Geração de efluente líquido na limpeza de balões de soro e condensação das caldeiras.

II. Contaminação dos rios.

III. Geração de emissões atmosféricas.

IV. Descarte de resíduos sólidos.

V. Escassez de água.

VI. Troca de óleo lubrificante.

VII. Poluição do solo.

São considerados aspectos ambientais os itens:

A) I, III, IV e VI, apenas.

B) I, III, IV e VI, apenas.

C) II, III, V e VII, apenas.

D) II, IV, V e VI, apenas.

QUESTÃO 03

A gestão das águas em Minas Gerais é regida pela Política Estadual de Recursos Hídricos (Lei n.º 13.199/1999). Essa Política visa a assegurar o controle, pelos usuários atuais e futuros, do uso da água e de sua utilização em quantidade, qualidade e regime satisfatórios.

Sobre a gestão das águas no estado de Minas Gerais e seus instrumentos, podemos afirmar que:

- A) O uso insignificante de recursos hídricos apresenta valores diferentes nas diferentes regiões do estado de Minas Gerais devido à grande variação da disponibilidade de água. É possível fazer um cadastro junto ao IGAM ou à ANA, mas não é obrigatório.
- B) A outorga concede ao usuário a propriedade da água, mas poderá ser suspensa, parcial ou totalmente, em casos extremos de escassez hídrica ou, ainda, por necessidade premente de se atender aos usos prioritários e de interesse coletivo da comunidade.
- C) A cobrança é um instrumento de gestão importante para a Política de Recursos Hídricos, uma vez que induz os usuários ao uso racional da água, incentiva seu uso múltiplo e, ainda, gera recursos financeiros que podem ser aplicados em qualquer rio estadual.
- D) O enquadramento de corpos d'água define e restringe usos e usuários em determinado trecho, podendo trazer consequências onerosas para toda a comunidade que vive em torno de um corpo hídrico, pois afeta diretamente o tratamento da água naquele local.

QUESTÃO 04

O rompimento da barragem de Fundão, da mineradora Samarco, é considerado o maior desastre ambiental da indústria da mineração. Passados três anos, os danos ambientais e prejuízos econômicos ainda são inestimáveis.

Sobre esse acidente, é **CORRETO** afirmar que:

- A) O rio Doce foi afetado apenas em sua fauna, uma vez que apenas peixes e fauna terrestre morreram em decorrência do desastre. A flora foi atingida apenas no momento do rompimento, mas, em seguida, recuperou-se.
- B) Não será possível fazer a remediação do rio Doce uma vez que a lama que atingiu o leito do rio continha elementos radioativos, metais pesados e sedimentos, que acabaram com a oxigenação da água e causou o assoreamento.
- C) Podemos citar como consequências do acidente de Mariana: modificação da cadeia alimentar e assoreamento dos rios da região, alteração do pH e da fertilidade do solo e diminuição do oxigênio disponível nos rios.
- D) O rompimento da barragem da Samarco foi considerado um desastre natural causado por abalos sísmicos na região, o que dificulta a responsabilização dos culpados. Após três anos, ninguém ainda foi responsabilizado.

INSTRUÇÃO: Leia o texto a seguir para responder à questão 05.

O desafio ambiental de erradicar os lixões

Mais da metade de nossos municípios ainda utiliza lixões, o que exige a adoção de políticas públicas articuladas, capazes de levar as cidades ao desenvolvimento sustentável

“Novos dados divulgados pela ONU Meio Ambiente revelam que 145 mil toneladas diárias de resíduos urbanos são descartadas incorretamente na América Latina e no Caribe. O Brasil contribui de modo expressivo para a ocorrência desse grave problema, pois mais da metade de nossos municípios ainda utiliza os chamados lixões, nos quais tudo é lançado a céu aberto e para os quais, segundo se estima, destinam-se 40% de todo o lixo do país.”

Disponível em:

<<https://www.gazetadopovo.com.br/opinioao/artigos/o-desafio-ambiental-de-erradicar-os-lixoes-7z0l6tw0uaj5qda0cydb0o3pf/>>.

Acesso em: 29 nov. 2018.

QUESTÃO 05

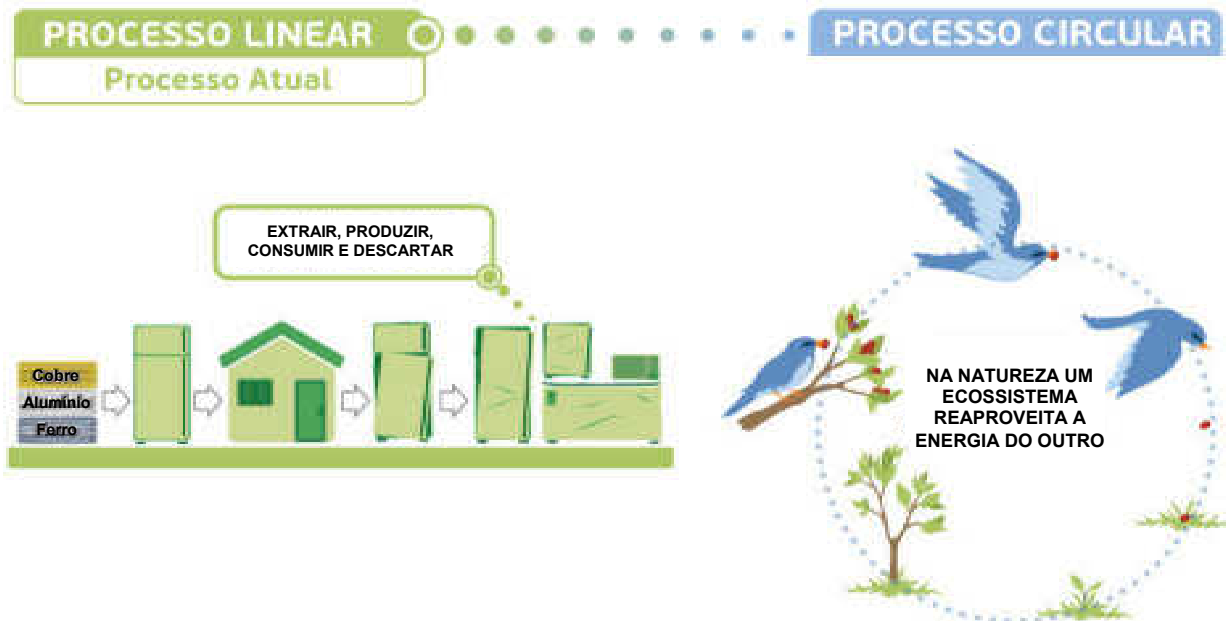
Para garantir a preservação do meio ambiente, o descarte correto do lixo é fundamental. Um dos objetivos da PNRS foi a instituição de uma ordem de prioridade para a gestão e o gerenciamento de resíduos sólidos, que consiste na: 1 - Não geração; 2 - Redução; 3 - Reutilização; 4 - Reciclagem; 5 - Tratamento dos resíduos sólidos; 6 - Disposição final ambientalmente adequada dos rejeitos.

Sobre o problema do tratamento do lixo no Brasil, é possível afirmar que:

- A) A proliferação de vetores não pode ser considerada uma das consequências da disposição de resíduos sólidos em aterros controlados já que o lixo é compactado e recoberto com argila, terra e grama. Isso, além de evitar a proliferação de vetores, impede que o chorume contamine o lençol freático, rios, lagos e solo.
- B) O descarte inadequado do lixo gera problemas de natureza ambiental, social e de saúde pública. Muitas pessoas tiram do lixo o seu sustento, buscam materiais recicláveis para a venda e, algumas vezes, acabam levando para casa alimentos que estão impróprios para consumo, o que pode acarretar doenças.
- C) O chorume, que surge pela decomposição dos resíduos, pode infiltrar no solo e causar a sua poluição. Quando próximo a rios e lagos, ele pode provocar a sua contaminação, mas, em relação à contaminação do lençol freático, isso não é possível, pois o solo é previamente compactado para receber o lixo.
- D) Como não existe nenhum tipo de gestão sobre o que pode ser descartado, é possível encontrar lixo hospitalar, industrial e resíduos perigosos nos lixões. Como a quantidade desse tipo de resíduo, em relação aos resíduos domésticos, é menor, ele não gera nenhum problema nos lixões e aterros controlados.

QUESTÃO 06

A economia circular é um conceito baseado na inteligência da natureza, em que os resíduos são insumos para a produção de novos produtos, e opõe-se ao processo produtivo linear. Nessa perspectiva, no meio ambiente, restos de frutas consumidas por animais se decompõem e viram adubo para plantas. Esse conceito também é chamado de *cradle to cradle* (do berço ao berço), em que não existe a ideia de resíduo e tudo é continuamente nutriente para um novo ciclo.



Disponível em: <<https://www.ecycle.com.br/2853-economia-circular/>>. Acesso em: 29 nov. 2018.

Baseado no texto e na figura acima, podemos considerar como consequências da economia circular:

- I - Aumento da vida útil dos aterros sanitários.
- II - Diminuição do consumo de matéria-prima bruta.
- III - Aumento dos custos com destinação de resíduos.
- IV - Aumento dos custos de produção.
- V - Fortalecimento da imagem da empresa.
- IV - Descarte de resíduos em lixões.
- VII - Diminuição da geração de empregos.

Assinale a alternativa **CORRETA**.

- A) I, II e V, apenas.
- B) I, III e IV, apenas.
- C) II, III e VI, apenas.
- D) III, IV, e VII, apenas.

QUESTÃO 07

Um dos objetivos da Lei n.º 9.433, de 8 de janeiro de 1997, é: incentivar e promover a captação, a preservação e o aproveitamento de águas pluviais. Além disso, alguns municípios e estados já criaram legislações próprias que obrigam novas construções a implantarem coletor de águas pluviais e reservatórios para novas edificações. Sobre sistemas de captação, marque a alternativa **CORRETA**.

- A) Para que se possa aproveitar a água de chuva, cuidados com a contaminação devem ser tomados. Basta que sejam instalados filtros e que a água das primeiras chuvas, que traz sujeiras como pequenos animais mortos, folhas, detritos, poeira e microrganismos, sejam descartadas.
- B) A água de chuva, por não ser utilizada para fins potáveis (lavagem de carros, pisos, roupas, descarga de banheiros, piscinas, irrigação, refrigeração etc.), não necessita de desinfecção. Esse tipo de tratamento aumenta os custos e exige do usuário uma permanente manutenção do sistema.
- C) A captação de água de chuva traz benefícios, como a redução do uso de água potável em irrigação de jardins, lavagem de pisos e descarga de vasos sanitários, além de contribuir para reduzir as enchentes, pois retém boa quantidade pluvial em cisternas ou caixas d'água.
- D) Por não existir uma legislação que regulamente ou crie diretrizes para o aproveitamento de água de chuva em nível nacional nem no estado de Minas Gerais, as normas ABNT NBR 15527:2007 e ABNT NBR 10844:1989 são as únicas, no momento, que são levadas em consideração.

QUESTÃO 08

Os impactos advindos da mudança do clima podem afetar o desempenho econômico, ambiental e social de diversas organizações. Mais carros nas ruas, maior consumo de energia, desmatamento e práticas agrícolas inadequadas são exemplos de atividades que podem contribuir para as mudanças do clima. Diversos encontros e reuniões com representantes de diversos países são realizados anualmente para discutir esse assunto. Sobre o plano multilateral para fortalecer o regime internacional de mudança do clima, podemos afirmar que se baseia no(a):

- A) Acordo de Paris: entre 2008-2012, 37 países industrializados e a Comunidade Europeia comprometeram-se a reduzir as emissões de gases de efeito estufa (GEE) para uma média de 5%, em relação aos níveis de 1990.
- B) Conferência das Partes, a COP, da Convenção-Quadro das Nações Unidas sobre Mudanças do Clima: em todos os anos, representantes de 195 países reúnem-se para discutir medidas relacionadas à governança climática global.
- C) Protocolo de Quioto: o Brasil comprometeu-se a reduzir as emissões de GEE em 37% até 2025 e apresentou o indicativo de redução de 43%, até 2030, comparados aos níveis de 2005.
- D) Protocolo de Montreal: 194 países assumiram o compromisso de manter o aumento da temperatura média global em menos de 2°C acima dos níveis pré-industriais, e de envidar esforços para limitar o aumento da temperatura.

QUESTÃO 09

Faixas de formação vegetal localizada nas margens dos córregos, lagos, represas e nascentes são denominadas mata ciliar. Também é conhecida como mata de galeria, mata de várzea, vegetação ou floresta ripária. É considerada, pelo Código Florestal Federal, "área de preservação permanente", com diversas funções ambientais. Deve-se respeitar uma extensão específica dessa área, de acordo com a largura do rio, lago, represa ou nascente. A sua ausência pode causar:

- A) Erosão e assoreamento, pois o desenvolvimento e a manutenção de um emaranhado de raízes seguram as enxurradas e reduzem o assoreamento da calha do rio, apesar de o tornar mais barrento.
- B) Escassez hídrica, pois a mata ciliar retém a água da chuva, aumentando a infiltração das águas do escoamento superficial no solo e liberando-a, gradativamente, para o lençol freático e o corpo d'água.
- C) Agravamento da qualidade da água, pois, ao induzir o aumento da temperatura da água, ela mantém mais alta a quantidade de oxigênio na água e, portanto, auxilia na melhoria da qualidade da água.
- D) Formação de corredores naturais, pois a mata ciliar não possibilita que as espécies, tanto da flora, quanto da fauna, possam se deslocar, reproduzir e garantir a biodiversidade da região.

QUESTÃO 10

O licenciamento ambiental trata-se do procedimento administrativo pelo qual o órgão ambiental competente licencia atividades utilizadoras de recursos ambientais consideradas potencialmente poluidoras. Pode ser realizado por órgão federal, estadual ou municipal. Considerando a Deliberação Normativa do COPAM n.º 217, de 6 de dezembro de 2017, a Deliberação Normativa do COPAM n.º 213, de 22 de fevereiro de 2017, e a Lei Complementar n.º 140, de 8 de dezembro de 2011, marque a alternativa **CORRETA**.

- A) Um empreendimento precisa renovar sua licença ambiental. Ao consultar o órgão municipal, verificou que o município agora possuía competência para realizar o licenciamento. Como o licenciamento anterior foi concedido pelo estado, ele agora terá que entrar com uma Licença de Operação Corretiva.
- B) Uma das mudanças trazidas pela Deliberação Normativa do COPAM 217/2017 foi a incidência de critérios locais na classificação dos empreendimentos. Ao renovar a licença ambiental, os empreendimentos antigos, independentemente de terem ou não feito ampliação, poderão ter sua classificação aumentada devido a essa incidência.
- C) Um empreendimento já estava com o processo de renovação de licença ambiental formalizado e taxas pagas no órgão estadual de MG, quando o município onde ele está instalado passou a ter competência para realizar o licenciamento ambiental. Com isso, seu processo administrativo será arquivado.
- D) Para o transporte de minério de ferro por uma mineradora, será necessária a instalação de um mineroduto que vai do município onde o projeto vai ser instalado até os portos de Santos - RJ. Por se tratar de um empreendimento que abrange dois estados, o licenciamento deve ser realizado pelo IBAMA.

PROVA DE LÍNGUA PORTUGUESA
Questões numeradas de 11 a 20

INSTRUÇÃO: Leia, com atenção, o texto a seguir para responder às questões que a ele se referem.

Uma prosa sobre você

1 Tenho a sensação que estamos complicando demais a vida. Claro que a situação no Brasil não está bonita nem fácil, mas a realidade é o que ela é – não o que a gente gostaria que ela fosse. É com ela que a gente precisa fazer as pazes, se pretendemos mudar alguma coisa, apesar de todas os nossos desejos e expectativas frustradas. [...] Tem gente que acha que essa sensação de complicação pode ter a ver também com a densidade que o
5 mergulho pra dentro, na tão propagada busca de autenticidade, propósito e paixão, demanda. Então, para a conexão eu-comigo-mesma ser realmente verdadeira, tem de haver uma baita fricção. Será que precisa ser assim, sofrido o tempo todo?

Os tempos modernos nos cutucam com inquietações das mais variadas mesmo, mas prefiro acreditar que há um jeito de abordar o cotidiano, as nossas circunstâncias, aquilo que a gente controla e também o imponderável que
10 faz parte da jornada de cada um, de um modo mais prático – e mais singelo. Talvez seja hora de acionar a simplicidade como recurso para a resolução de antigos problemas tanto quanto para a criação de novas possibilidades. Talvez seja possível olhar para o que nos acontece de um lugar menos rígido, mais fluído. Talvez seja saudável escolher lidar com o que a vida manda de uma forma mais espontânea, em vez de apenas reagir transformando pedras mínimas do caminho em grandes questões existenciais, perdendo, assim, a perspectiva sobre
15 o que é complexo, de fato.

Acho que é dessa espontaneidade que tenho sentido falta, nas relações de todos os tipos – entre pessoas, projetos, trabalhos, empresas. Pensa comigo: quando foi a última vez que você se conectou a alguém por causa de uma afinidade, sem esperar nada em troca, só porque sentiu admiração e vontade de saber mais sobre alguma coisa que a outra pessoa disse ou fez? Quando foi a última vez em que mandou uma mensagem desse tipo sem elucubrar
20 200 vezes a respeito antes, complicando o que seria uma oferta natural de apoio, atenção e afeto e a chance de receber de volta uma resposta surpreendente? Quando foi a última vez em que conseguiu rir de algo que aconteceu a você e saiu completamente fora do que foi planejado, mas até que foi interessante?

Uma vida mais simples começa quando a gente para de levar tudo tão a sério – e coloca atenção e intenção naquilo que realmente parece fazer sentido pra gente agora. A realidade não vai ficar cor de rosa só porque eu e
25 você queremos, mas pode ser que fique mais leve passar pelos dias cinzas se cada um de nós cuidar do que é sua responsabilidade, sem complicar. Sisudez, formalismos, reclamações, dúvidas, a cabeça e a agenda explodindo não são sinônimo de sucesso nem de maturidade. São pesos, são distrações, parecem mais com ego no comando, insegurança pedindo carinho, medo de não saber ser, se não for na marra. O modo como você passa pelos seus dias é a forma como a sua vida está passando, afinal. Considere esta sugestão: simplifique o que você pode na
30 forma de pensar e fazer o que der, para sentir que você está bem vivo aí, no miudinho do seu tempo, esse que vai passar levando você pra frente, sem considerar a sua embatuação.

Fonte: MARI, Juliana de. *Revista Vida Simples*. p. 44, nov. 2018.

QUESTÃO 11

Ao analisar a linguagem usada pela autora na construção do seu texto, verifica-se que

- A) constata-se a presença somente do registro formal.
- B) há o uso reiterado do registro informal.
- C) predomina o uso da linguagem conotativa.
- D) o uso reiterado da 1.ª pessoa confere impessoalidade ao discurso.

QUESTÃO 12

Ao longo do texto, a autora faz uso de palavras e expressões que são próprias da oralidade. O trecho em que esse uso ocorre com um verbo encontra-se na alternativa

- A) “Uma vida mais simples começa quando a gente para de levar tudo tão a sério [...]” (Linha 23)
- B) “[...] e coloca atenção e intenção naquilo que realmente parece fazer sentido pra gente agora.” (Linhas 23-24)
- C) “Então, para a conexão eu-comigo-mesma ser realmente verdadeira, tem de haver uma baita fricção.” (Linhas 5-6)
- D) “Pensa comigo: quando foi a última vez que você se conectou a alguém por causa de uma afinidade [...]” (Linhas 17-18)

QUESTÃO 13

Segundo o gramático Cegalla (1997), o pleonasma é o emprego de palavras redundantes, que, como figura de linguagem, visa a um efeito expressivo, com o fim de reforçar ou enfatizar uma ideia. Porém, alguns são considerados vícios de linguagem pela norma padrão da língua, por serem repetições desnecessárias, que são usadas fora do contexto da linguagem literária. No primeiro parágrafo do texto, a autora faz uso de um pleonasma, conforme se verifica na alternativa

- A) “[...] o mergulho pra dentro, na tão propagada busca de autenticidade [...]” (Linhas 4-5)
- B) “Tenho a sensação que estamos complicando demais a vida.” (Linha 1)
- C) “[...] a situação no Brasil não está bonita nem fácil [...]” (Linhas 1-2)
- D) “Será que precisa ser assim, sofrido o tempo todo?” (Linhas 6-7)

QUESTÃO 14

Considere o trecho: “Os tempos modernos nos cutucam com inquietações das mais variadas mesmo, mas prefiro acreditar que há um jeito de abordar o cotidiano, as nossas circunstâncias, aquilo que a gente controla e também o **imponderável** que faz parte da jornada de cada um, de um modo mais prático – e mais singelo.” (Linhas 8-10)

A palavra “imponderável”, no trecho acima, significa aquilo que

- A) não se pode pesar.
- B) não se pode considerar.
- C) não se pode medir.
- D) não se pode controlar.

QUESTÃO 15

Considere o trecho: “Quando foi a última vez em que mandou uma mensagem desse tipo sem **elucubrar** 200 vezes a respeito antes, complicando o que seria uma oferta natural de apoio, atenção e afeto e a chance de receber de volta uma resposta surpreendente?” (Linhas 19-21)

A palavra “elucubrar”, no trecho, assume o valor semântico de

- A) pensar.
- B) indagar.
- C) repetir.
- D) questionar.

QUESTÃO 16

Dos termos usados pela autora, aquele que se relaciona com a sua tese de descomplicar a vida é

- A) sisudez.
- B) formalismo.
- C) espontaneidade.
- D) embatuação.

QUESTÃO 17

Uma das ideias defendidas pela autora, no texto, é:

- A) A seriedade e a formalidade são características que advêm com a maturidade e são requisitos imprescindíveis para o sucesso profissional.
- B) As pessoas que riem por qualquer motivo e até delas mesmas demonstram imaturidade, característica que é nociva para a obtenção do sucesso pessoal.
- C) O fato de as pessoas complicarem o que é simples impede que tomem contato com o que é, de fato, complexo na vida.
- D) Hoje, com as redes sociais, há um contato exagerado e desnecessário entre as pessoas, sem que haja um interesse ou motivo definidos.

QUESTÃO 18

No texto, a autora faz uso da conotação tanto para produzir efeito positivo como efeito negativo. Um exemplo de uma metáfora com valor positivo encontra-se na alternativa

- A) “[...] pode ser que fique mais leve passar pelos dias cinzas se cada um de nós cuidar do que é sua responsabilidade, sem complicar.” (Linhas 25-26)
- B) “A realidade não vai ficar cor de rosa só porque eu e você queremos [...]” (Linhas 24-25)
- C) “[...] a cabeça e a agenda explodindo, não são sinônimo de sucesso nem de maturidade.” (Linhas 26-27)
- D) “Quando foi a última vez em que mandou uma mensagem desse tipo sem elucubrar 200 vezes a respeito antes [...]” (Linhas 19-20)

QUESTÃO 19

O termo “prosa”, no título do texto, foi empregado

- A) coloquialmente, no sentido de conversa.
- B) formalmente, no sentido de palestra.
- C) literariamente, no sentido contrário ao de verso.
- D) conotativamente, no sentido de pedante, cheio de si.

QUESTÃO 20

Considere o trecho: “O modo como você passa pelos seus dias é a forma como a sua vida está passando, afinal. Considere esta sugestão: simplifique o que você pode na forma de pensar e fazer o que der, para sentir que você está bem vivo aí, no miudinho do seu tempo, esse que vai passar levando você pra frente, sem considerar a sua embatuação.” (Linhas 28-31)

Análise as afirmativas abaixo, tendo em vista a organização sintático-semântica do trecho:

- I - O verbo ‘passar’ foi usado duas vezes no trecho com o mesmo valor semântico.
- II - No trecho, o pronome demonstrativo “esta” poderia ser substituído por ‘essa’ com igual correção.
- III - O termo “embatuação” foi empregado informalmente no sentido de inércia, falta de ação.
- IV - O termo “miudinho” assume, no trecho, valor de restrição.

Estão **CORRETAS** as afirmativas

- A) II e III, apenas.
- B) II, III e IV, apenas.
- C) III e IV, apenas.
- D) I, II, III e IV.