

CONCURSO PÚBLICO

TÉCNICO EM CONTABILIDADE

LEIA COM ATENÇÃO



- 01** - Só abra este caderno após ler todas as instruções e quando for autorizado pelos fiscais da sala.
- 02** - Preencha os dados pessoais.
- 03** - Autorizado o início da prova, verifique se este caderno contém 60 (sessenta) questões. Se não estiver completo, exija outro do fiscal da sala.
- 04** - Todas as questões desta prova são de múltipla escolha e apresenta como resposta uma alternativa correta.
- 05** - Ao receber a folha de respostas, confira o nome da prova, o seu nome e número de inscrição. Qualquer irregularidade observada, comunique imediatamente ao fiscal.
- 06** - Assinale a resposta de cada questão no corpo da prova e só depois transfira os resultados para a **folha de respostas**.
- 07** - Para marcar a folha de respostas, utilize caneta esferográfica preta e faça as marcas de acordo com o modelo (●).
- A marcação da folha de respostas é definitiva: não se admitem rasuras.**
- 08** - Só marque uma resposta para cada questão.
- 09** - Não risque, não amasse, não dobre e não suje a folha de respostas, pois isso poderá prejudicá-lo.
- 10** - Se a Comissão verificar que a resposta de uma questão é dúbia ou inexistente, a questão será posteriormente anulada e os pontos a ela correspondentes, distribuídos entre as demais questões da matéria correspondente.
- 11** - Os fiscais não estão autorizados a emitir opinião nem prestar esclarecimentos sobre o conteúdo das provas. Cabe única e exclusivamente ao candidato interpretar e decidir.
- 12** - Não será permitido o uso de telefones celulares, bips, pagers, palm tops ou aparelhos semelhantes de comunicação e agendas eletrônicas, pelos candidatos, durante a realização das provas.

Duração desta prova: 04 horas.

Nome:

Inscrição:

Identidade:

Órgão Expedidor:

Assinatura:

Prédio:

Sala:

Edital nº 53/2019

PROGEPE

PRÓ-REITORIA DE GESTÃO DE
PESSOAS E QUALIDADE DE VIDA

TEXTO 1

O mundo virtual e a solidão

(1) Com o advento da internet, fenômeno de nosso tempo, vivemos a era da interface, dos relacionamentos virtuais, da rapidez, das redes sociais, dos relacionamentos fugazes. Paradoxalmente, com toda a aparente facilidade, é a era também de uma enorme solidão, uma busca incessante por uma unidade perdida.

(2) A cada instante surgem novas tecnologias, vários sites e aplicativos para todas as categorias de aproximação. Abre-se uma janela iluminada diante de olhos ávidos que procuram um mundo de oportunidades dos mais diversos tipos possíveis de encontros. Com base em um cadastro, cria-se um perfil e o primeiro contato vai ocorrer de forma virtual, com parceiros protegidos em suas privacidades geográficas, no conforto de seus refúgios e entre telas do computador ou do smartphone.

(3) É nesse ciberespaço que os desconhecidos projetam em seus perfis on-line algo como sua “expectativa idealizada”. Isso ocorre por meio de fotos criteriosamente selecionadas e textos sobre aquilo que cada um é, que gostaria de ser, que acredita que o outro espera encontrar... nada mais humano que querer ser amado.

(4) No entanto, é preciso que haja encontro, uma ligação, uma conectividade para além das teclas do computador. E a partir disso, que ambos queiram superar as dificuldades advindas de se fazer uma relação em que o choque com a realidade, formada de dois indivíduos que vieram de famílias e constituições distintas, impõe.

(5) Com a utilização da internet, das formas tecnológicas de relacionamento e a rapidez de informações, torna-se mais simples se conectar e mais fácil ainda se desconectar. Se não gosta, ou algo incomoda, é só apertar a tecla ‘deletar’ e desligar a máquina.

(6) As tecnologias são novas, mas os seres humanos continuam sendo humanos, o que quer dizer que possuem sentimentos e emoções. A modernidade da tecnologia pode ser um facilitador, um recurso para aproximar, desde que os seres humanos não se esqueçam de que são humanos dotados de seu mundo interno repleto de significados, sentimentos, emoções e necessidade de afeto.

(7) O papel de estabelecer laços é feito no exercício diário do próprio relacionar-se. A solidão tem suas raízes nos primórdios da vida psíquica, mas não tem o sentido de estar só e, sim, de se sentir mal acompanhado do ponto de vista interno, como se carregasse dentro de si mesmo uma sensação ruim. Até porque não é possível estar acompanhado de outra pessoa todo o tempo. É preciso de algum modo se suportar emocionalmente.

(8) Parece clichê, mas é de fato importante se conhecer e ter um bom relacionamento consigo próprio primeiro, para facilitar o relacionamento com o outro. Afinal, o vazio é comum a todos os sujeitos; sempre falta alguma coisa. Buscar compreender como cada um lida com a falta e com a própria solidão é o primeiro desafio colocado para se relacionar a dois.

(9) A tecnologia nos favorece à beça, mas não substitui aquele abraço afetuoso, aquelas palavras na hora certa ou aquele beijo carinhoso. Fatores humanos como intimidade, afeto e interação continuam sendo “coisas” de gente...

Renata Bento. Disponível em: <https://www.correiadoestado.com.br/opiniaio/renata-bento-o-mundo-virtual-e-a-solidao/348239>. Acesso em 29/09/2019. Adaptado.

01. O Texto 1 tem como tema central:

- A) as dificuldades nos relacionamentos.
- B) como ser humano na era da internet.
- C) o relacionar-se: exercício diário.
- D) os relacionamentos virtuais.
- E) como relacionar-se consigo próprio.

02. Dentre as informações apresentadas abaixo, assinale a única que não está de acordo com as ideias do Texto 1.

- A) Contraditoriamente, apesar da suposta facilidade da era tecnológica, essa é igualmente uma era marcada por uma enorme solidão.
- B) O primeiro contato virtual se dá entre parceiros que, embora entre telas do computador ou do smartphone, estão totalmente desprotegidos.
- C) No ciberespaço, os parceiros desconhecidos criam perfis um tanto idealizados, por meio de fotos selecionadas e de textos.
- D) Com as tecnologias, é tanto mais simples se conectar quanto mais fácil se desconectar, o que pode ser feito com um simples clique.
- E) As tecnologias podem ser um recurso para aproximar as pessoas, mas não podemos esquecer que temos sentimentos e emoções.

03. Releia o seguinte trecho do 6º parágrafo: “A modernidade da tecnologia pode ser um facilitador, um recurso para aproximar, desde que os seres humanos não se esqueçam de que são humanos [...]”. O segmento destacado insere, no trecho:

- A) uma das causas do que se afirmou imediatamente antes.
- B) uma comparação entre a modernidade da tecnologia e os seres humanos.
- C) a conclusão do conteúdo anteriormente exposto.
- D) uma condição para o que se afirmou imediatamente antes.
- E) uma explicação para o conteúdo anteriormente exposto.

04. No parágrafo conclusivo, lemos: “A tecnologia nos favorece à beça [...]”. O segmento destacado significa:

- A) nos favorece demasiadamente.
- B) nos favorece às avessas.
- C) nos favorece surpreendentemente.
- D) nos favorece a todo instante.
- E) nos favorece com perfeição.

05. Analise as relações de sentido apresentadas a seguir.

- 1) O segmento “Com o advento da internet” deve ser entendido com o mesmo sentido de “Com a propagação da internet”.
- 2) O sentido contrário da expressão “relacionamentos fugazes” é o da expressão “relacionamentos duradouros”.
- 3) A expressão “olhos ávidos” equivale semanticamente a “olhos visionários”.
- 4) A afirmação de que “A solidão tem suas raízes nos primórdios da vida psíquica” deve ser compreendida como: “A solidão tem sua origem no início da vida psíquica”.

Estão corretas, apenas:

- A) 1, 2 e 3.
- B) 2 e 3.
- C) 2 e 4.
- D) 3 e 4.
- E) 1, 3 e 4.

06. Observe o seguinte enunciado: “A solidão não tem o sentido de estar só e, sim, de se sentir mal acompanhado”. Desejando-se alterar esse enunciado e considerando as normas de regência, assinale a alternativa correta.

- A) A solidão não faz alusão de estar só e, sim, de se sentir mal acompanhado.
- B) A solidão não se refere de estar só e, sim, de se sentir mal acompanhado.
- C) A solidão não tem a ver a estar só e, sim, a se sentir mal acompanhado.
- D) A solidão não significa em estar só e, sim, em se sentir mal acompanhado.
- E) A solidão não está relacionada a estar só e, sim, a se sentir mal acompanhado.

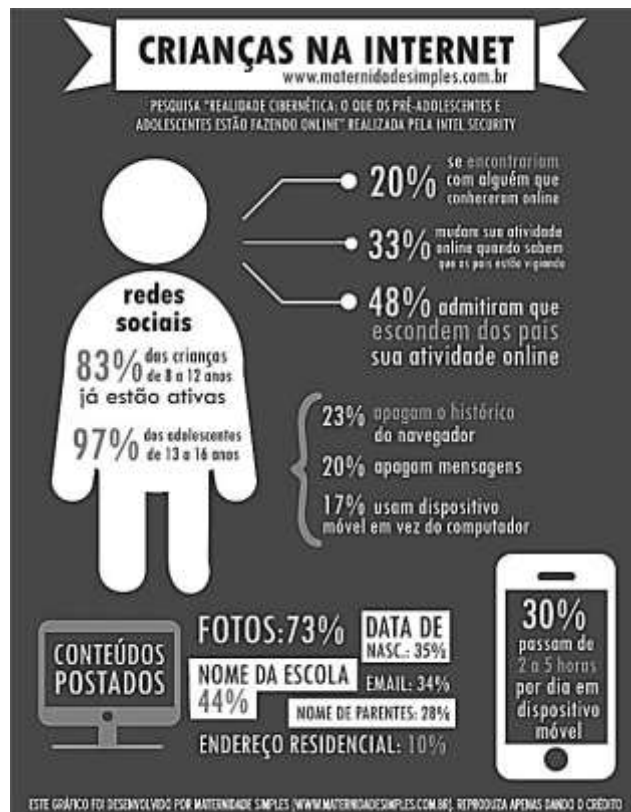
07. Assinale a alternativa em que o enunciado está correto, quanto às normas de concordância (verbal e nominal).

- A) Não há dúvida de que existe novas tecnologias, mas os usuários são seres humanos.
- B) Não se podem considerar equivocados os encontros mediados pelo computador.
- C) Antigamente, não haviam pessoas que se relacionavam virtualmente.
- D) No mundo virtual, precisa ser levado em conta os perigos a que se expõem as pessoas.
- E) A busca por sites e aplicativos confiáveis precisam ser uma prioridade.

08. Observe a correta grafia da expressão “expectativa idealizada”. Estão igualmente grafadas com correção as palavras:

- A) excessão e humidade.
- B) abcesso e auto-ajuda.
- C) estender e paralisação.
- D) enxarcar e indentidade.
- E) coalescência e estrupo.

TEXTO 2



Disponível em: <https://br.pinterest.com/pin/80431543330827223>.

Acesso em 30/09/2019.

09. Uma informação que se apresenta no Texto 2 é a de que:

- A) o conteúdo mais compartilhado por pré-adolescentes e adolescentes é de fotografias.
- B) crianças começam a navegar na internet muito cedo, antes mesmo dos 6 anos de idade.
- C) a estreita vigilância dos pais, quanto à atividade dos filhos na internet, dá segurança a filhos.
- D) o tempo que pré-adolescentes e adolescentes passam na internet tem diminuído.
- E) na relação entre pais e filhos, é incomum os filhos esconderem suas atividades on-line.

10. O prefixo que se apresenta no termo “pré-adolescentes” também está presente em

- A) preferir.
- B) prevaricar.
- C) prejudicar.
- D) prestação.
- E) previsão.

Matemática

11. A senha de um cartão de conta bancária é formada por quatro dígitos. O número da conta correspondente, composto de oito dígitos, é formado pelos quadrados dos dígitos da senha do cartão. Se todos os dígitos do número da conta são diferentes, e não há nenhum zero nele, qual dígito não aparece no número da conta?
- A) 2
B) 3
C) 5
D) 7
E) 8
12. Uma turma com n alunos tem média m em Matemática. Um aluno de fora da turma tem nota n em Matemática. Quando juntamos o aluno à turma, a média decresce de 2, em relação à média da turma. Qual a relação entre m e n ?
- A) $3n = m - 2$
B) $3m = n - 2$
C) $2n = m - 3$
D) $2m = n - 3$
E) $2n = 3m$
13. Joana tomou um empréstimo de R\$ 1.000,00 a juros compostos mensais de 5%. Dois meses depois pagou R\$ 600,00 e, um mês após esse pagamento, liquidou o débito. Qual o valor do último pagamento? Indique o valor inteiro mais próximo do valor obtido, em reais.
- A) R\$ 526,00
B) R\$ 527,00
C) R\$ 528,00
D) R\$ 529,00
E) R\$ 530,00
14. Uma loja cobra juros compostos de 12% ao mês. Um produto que custa R\$ 31.800,00 pode ser comprado em duas parcelas iguais, com vencimentos em 30 e 60 dias após a compra. Qual o valor de cada parcela?
- A) R\$ 18.808,00
B) R\$ 18.810,00
C) R\$ 18.812,00
D) R\$ 18.814,00
E) R\$ 18.816,00
15. Júnior fez dois vinagretes para seu restaurante. Um tem metade de óleo e metade de vinagre, enquanto o outro tem $\frac{2}{3}$ de óleo e $\frac{1}{3}$ de vinagre. Ele tem 180 ml de cada vinagrete. Júnior, então, remove 90 ml do vinagrete com proporções iguais e adiciona ao outro. Ele mistura bem e retira 90 ml da nova mistura maior e adiciona à menor. Admitindo essas informações, assinale a afirmação correta referente às novas proporções de óleo e vinagre nos vinagretes.
- A) Os vinagretes contêm 80 ml e 130 ml de óleo.
B) Os vinagretes contêm 100 ml e 110 ml de óleo.
C) Os vinagretes contêm 90 ml e 60 ml de vinagre.
D) Os vinagretes contêm 75 ml de vinagre.
E) Os vinagretes contêm 105 ml de óleo.
16. Cinco pessoas, Rute, Margarete, Severino, Antônio e Tânia, têm alturas diferentes. É sabido que:
- Severino é mais alto do que Rute;
 - Rute é mais alta do que Margarete;
 - Tânia é mais baixa do que Rute e mais alta do que Antônio.
- Podemos afirmar que Antônio é mais baixo do que:
- A) Rute, Margarete e Severino.
B) Severino e Margarete, mas não necessariamente Rute.
C) Margarete, mas não necessariamente Severino ou Rute.
D) Rute e Severino, mas não necessariamente Margarete.
E) Rute, mas não necessariamente Severino ou Margarete.
17. Três grandezas, x , y e z , estão relacionadas entre si da seguinte maneira:
- x é inversamente proporcional ao quadrado de z ;
 - y é diretamente proporcional ao cubo de z .
- Qual das seguintes afirmações descreve corretamente a relação entre x e y ?
- A) O cubo de x é inversamente proporcional ao quadrado de y .
B) O quadrado de x é inversamente proporcional ao cubo de y .
C) O cubo de x é diretamente proporcional ao quadrado de y .
D) O quadrado de x é diretamente proporcional ao cubo de y .
E) x é diretamente proporcional à sexta potência de y .

18. Em uma loja de móveis, todas as vendas são pagas em três partes, sendo metade no momento da compra, um quarto no mês seguinte, e o restante um mês após o segundo pagamento. Na tabela abaixo, temos os valores recebidos pela loja nos seis primeiros meses do ano:

Janeiro	Fevereiro	Março	Abril	Maió	Junho
R\$ 9.000,00	R\$ 3.000,00	R\$ 4.000,00	R\$ 5.000,00	R\$ 3.000,00	R\$ 2.000,00

Nos meses de maio e junho, não houve vendas, portanto, os R\$ 5.000,00 recebidos correspondem a pagamentos de meses anteriores.

Qual o valor total vendido pela loja nestes seis meses?

- A) R\$ 10.000,00
B) R\$ 15.000,00
C) R\$ 20.000,00
D) R\$ 25.000,00
E) R\$ 30.000,00
19. Em uma festa típica, cada prato de canjica foi servido para três pessoas, cada prato de pamonha para quatro pessoas, cada prato de milho cozido servia cinco pessoas e cada prato de pé-de-moleque dava para seis pessoas, sem sobras, em cada caso. Se foram consumidos 114 pratos e todas as pessoas se serviram de todos os diferentes tipos de pratos oferecidos, quantas pessoas havia na festa?
- A) 240
B) 120
C) 100
D) 90
E) 60
20. Três torneiras enchem um tanque de água em 40 minutos. Se forem utilizadas 5 torneiras, quantos minutos serão necessários para encher o mesmo tanque? Considere que todas as torneiras têm a mesma vazão.
- A) 20 minutos
B) 21 minutos
C) 22 minutos
D) 23 minutos
E) 24 minutos

CÁLCULOS

Noções de Informática

21. Na maioria dos computadores que vêm de fábrica equipados com o sistema operacional Microsoft Windows, o teclado vem com uma tecla cujo símbolo é ilustrado nas figuras:

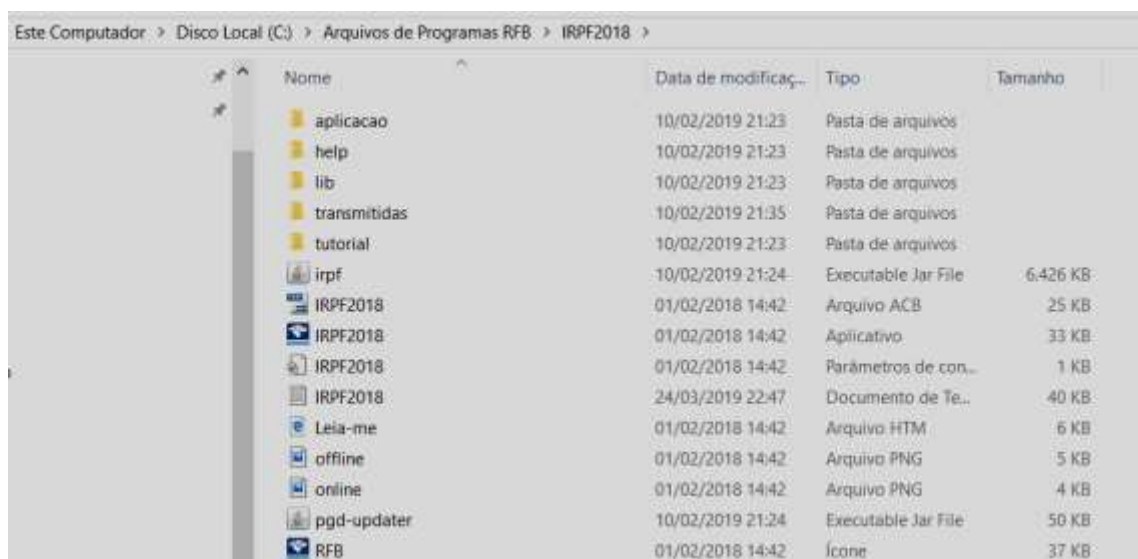


Essa tecla, quando combinada com outra, produz atalhos para diversas funções do sistema. Sobre essa combinação, analise as afirmações a seguir.

- 1) Quando combinada com 'R', ela habilita a rede (cartão Ethernet).
- 2) Quando combinada com 'E', ela cria uma instância do Internet Explorer.
- 3) Quando combinada com 'D', ela apresenta a área de trabalho.
- 4) Quando combinada com 'L', ela bloqueia o computador, cujo desbloqueio deverá ser feito mediante senha ou outra forma de acesso controlado.

Estão corretas, apenas:

- A) 1 e 2.
 - B) 2 e 3.
 - C) 3 e 4.
 - D) 1 e 3.
 - E) 2 e 4.
22. Considere o Microsoft Windows Explorer. Nele é possível configurar a forma de exibição dos nomes e outras informações dos arquivos. A figura a seguir mostra uma parte de uma janela do Windows Explorer de um certo diretório.



Assinale a alternativa que apresenta a forma de exibição utilizada na figura.

- A) Detalhes
- B) Ícones pequenos
- C) Ícones grandes
- D) Conteúdo
- E) Lista

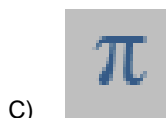
23. Considere o sistema Linux padrão. A respeito desse sistema, analise as afirmações abaixo.

- 1) O comando 'diff' compara dois arquivos e mostra as diferenças entre eles.
- 2) O comando 'pwd' executa a criação de um novo subdiretório.
- 3) Os comandos 'rm' ou 'rmdir' podem ser usados para excluir diretórios.

Está(ão) correta(s), apenas:

- A) 1 e 2.
- B) 1 e 3.
- C) 2 e 3.
- D) 1.
- E) 3.

24. O Microsoft Word possui, na barra de ferramentas, um botão que permite mostrar marcas de parágrafo e outros símbolos de formatação, ocultos. Assinale a alternativa com a figura que exibe esse botão.



25. Suponha que, no OpenOffice Calc, numa fórmula na célula B1, queiramos colocar lá o valor de $A1 \cdot C1 + 100$, desde que o valor na célula A1 não extrapole os limites de 0 a 10 (abaixo de 0 ou acima de 10), e que exiba uma mensagem indicando essa extrapolação, se for o caso. Assinale a alternativa que apresenta uma fórmula em B1 que executa o que desejamos.

- A) $SE(A1>10) * ('Valor acima do limite'); SE(A1<0) * ('Valor abaixo do limite'); A1 * C1 + 100;$
- B) $SE(A1>10: 'Valor acima do limite', SENÃO: SE(A1<0: 'Valor abaixo do limite', SENÃO: A1 * C1 + 100))$
- C) $SE(A1>10: ('Valor acima do limite'); A1<0: ('Valor abaixo do limite'); A1 * C1 + 100)$
- D) $SE(A1>10; 'Valor acima do limite'; SE(A1<0; 'Valor abaixo do limite'; A1 * C1 + 100))$
- E) $SE(A1>10)('Valor acima do limite'); SE(A1<0)('Valor abaixo do limite'); SENÃO(A1 * C1 + 100);$

26. No OpenOffice Impress é possível associar textos a cada slide, que só aparecem para o apresentador, e que podem ser lembretes do que se pretende falar quando o slide estiver sendo apresentado. É uma característica prática do Impress que funciona quando existe um projetor associado ao computador. No momento da confecção do slide, o Impress apresenta cinco abas, das quais uma delas é a que permite associar esses textos. Assinale a alternativa que apresenta o nome dessa aba.

- A) Normal.
- B) Estrutura de tópicos.
- C) Notas.
- D) Folheto.
- E) Classificador de slides.

27. Considere no Microsoft Excel a planilha que está parcialmente ilustrada na imagem a seguir.

	C1		fx =A\$1+B1		
	A	B	C	D	E
1	1	3	4		
2	2	4			
3					
4					
5					

Suponha que alguém clicou no canto inferior direito da alça (que está selecionada) da célula C1 e a arrastou para a célula C2. Depois fez o mesmo com a alça na célula C2, arrastando-a para a célula D2. Assinale a alternativa que apresenta o valor que foi mostrado na célula D2 após essas operações.

- A) 5.
 - B) 6.
 - C) 7.
 - D) 8.
 - E) 9.
28. Das opções a seguir, assinale a única que nomeia um serviço de internet que possibilita a transferência segura (criptografada) de um arquivo de qualquer formato, de uma máquina remota para uma máquina local.
- A) HTTP
 - B) FTP
 - C) SFTP
 - D) Telnet
 - E) Ethernet
29. A Internet se baseia largamente num protocolo de comutação de pacotes, que basicamente significa que as mensagens são subdivididas em pequenos datagramas, cada um com informações suficientes para percorrerem de forma independente a rede de computadores e chegarem ao destinatário que, utilizando o mesmo protocolo, reorganiza os pacotes e remonta a mensagem. O protocolo ao qual se refere o texto é:
- A) HTML
 - B) TCP/IP
 - C) ADSL
 - D) SMTP
 - E) URL
30. Uma extensão de intranet de uma empresa, que permite acesso externo controlado, por exemplo, a parceiros comerciais, fornecedores e clientes, e que os isola de todos os demais usuários da internet, com restrições de segurança, tem recebido um nome específico, a saber:
- A) Extranet.
 - B) World Wide Web.
 - C) Rede social.
 - D) LAN house.
 - E) Ethernet

Conhecimentos Específicos

- 31.** Conforme define o Art. 56 da Lei nº 4.320/64, no recolhimento das receitas, deverá ser respeitado o princípio:
- A) de caixa.
 - B) de competência.
 - C) misto.
 - D) de unidade de tesouraria.
 - E) de fragmentação de caixa.
- 32.** O instrumento de planejamento que conterá todas as receitas e despesas orçamentárias do ente público é:
- A) o Plano Plurianual.
 - B) a Lei Orçamentária Anual.
 - C) a Lei de Diretrizes Orçamentárias.
 - D) o Orçamento de Investimento.
 - E) o Orçamento da Seguridade.
- 33.** As despesas com a aquisição de vacinas para campanhas de saúde pública são classificadas como:
- A) Capital – Investimento.
 - B) Corrente – Encargos.
 - C) Capital – Inversão Financeira.
 - D) Corrente – Custeio.
 - E) Corrente – Transferências.
- 34.** Quando o Poder Executivo envia ao Congresso Nacional a Lei Orçamentária Anual, a fase da despesa contemplada é
- A) estimativa.
 - B) empenho.
 - C) liquidação.
 - D) monetização.
 - E) fixação.
- 35.** A modalidade de licitação de menor valor é
- A) Convite.
 - B) Concorrência.
 - C) Tomada de Preços.
 - D) Pregão.
 - E) Tomada de Compras.
- 36.** A evidenciação dos bens permanentes das entidades públicas será realizada através do(a):
- A) Balanço Financeiro.
 - B) Demonstração das Variações Patrimoniais.
 - C) Balanço Patrimonial.
 - D) Inventário.
 - E) Balanço Orçamentário.
- 37.** A definição das dotações para manutenção de serviços anteriormente criados, inclusive as destinadas a atender a obras de conservação e adaptação de bens imóveis, corresponde a despesa de:
- A) capital.
 - B) investimentos.
 - C) custeio.
 - D) transferência de capital.
 - E) encargos.
- 38.** Quando o Balanço Orçamentário apresenta economia orçamentária, isso ocorre em razão de:
- A) Despesa Fixada > Despesa Empenhada.
 - B) Receita Realizada > Despesa Empenhada.
 - C) Despesa Fixada < Despesa Empenhada.
 - D) Receita Realizada < Despesa Empenhada.
 - E) Despesa Realizada > Receita Prevista.
- 39.** Não se subordinam à Lei de Licitações:
- A) órgãos da administração direta.
 - B) fundações públicas.
 - C) empresas públicas.
 - D) órgãos da administração indireta.
 - E) sociedades de economia mista.
- 40.** Qual o efeito das receitas efetivas no patrimônio líquido das entidades públicas?
- A) Não altera o resultado.
 - B) Aumenta as despesas.
 - C) Diminui o resultado.
 - D) Diminui as receitas.
 - E) Aumenta o resultado.
- 41.** É uma despesa obrigatória de caráter continuado:
- A) construção de escolas.
 - B) manutenção de escolas.
 - C) reajuste dos servidores públicos.
 - D) construção de estradas.
 - E) reajuste do orçamento.
- 42.** No regime misto das receitas e despesas públicas, conforme estabelece a Lei nº 4.320/64, ocorre:
- A) competência para receita, apenas.
 - B) caixa para as receitas e despesas.
 - C) caixa para as receitas, apenas.
 - D) competência para as receitas e despesas.
 - E) caixa para despesas, apenas.
- 43.** Quando da realização do pagamento das despesas, ocorre a extinção de um(a):
- A) receita.
 - B) disponibilidade.
 - C) despesa.
 - D) empenho.
 - E) obrigação.

44. A remuneração das disponibilidades do Tesouro Nacional é uma receita:
- A) corrente – patrimonial.
 - B) capital – inversão financeira.
 - C) corrente – tributária.
 - D) capital – outras receitas de capital.
 - E) corrente – serviços.
45. Para publicação dos avisos contendo os resumos dos editais das tomadas de preços, o prazo de antecedência mínimo até o recebimento das propostas, quando o aviso for do tipo "melhor técnica" ou "técnica e preço", é de, pelo menos,
- A) 05 dias.
 - B) 07 dias.
 - C) 10 dias.
 - D) 15 dias.
 - E) 30 dias.
46. Quando o Balanço Financeiro apresenta superávit, isso ocorre em razão do(da):
- A) Receita Extra Orçamentária > Despesa Extra Orçamentária.
 - B) Receita Orçamentária > Despesa Orçamentária.
 - C) Saldo das Disponibilidades do Exercício Anterior > Saldo das Disponibilidades para o Próximo Exercício.
 - D) Saldo das Disponibilidades do Exercício Anterior < Saldo das Disponibilidades para o Próximo Exercício.
 - E) Receita Extraorçamentária < Despesa Extraorçamentária.
47. É uma despesa de transferência intragovernamental para a União:
- A) quota-parte do FPM.
 - B) pagamento de pessoal e encargos.
 - C) convênios com municípios.
 - D) convênios com os estados.
 - E) repasse do duodécimo para o Congresso Nacional.
48. As disponibilidades de recursos financeiros que ingressam durante o exercício e que aumentam o saldo financeiro da instituição são denominadas:
- A) Receita Extraorçamentária.
 - B) Despesa Orçamentária.
 - C) Receita Orçamentária.
 - D) Ingressos Financeiros.
 - E) Despesa Extraorçamentária.
49. A modalidade de licitação entre quaisquer interessados que, na fase inicial de habilitação preliminar, comprovem possuir os requisitos mínimos de qualificação exigidos no edital para execução de seu objeto é denominada
- A) tomada de preços.
 - B) convite.
 - C) concurso.
 - D) leilão.
 - E) concorrência.
50. A classificação da Receita Orçamentária que identifica os itens por números de código decimal é definida como
- A) fonte de recursos.
 - B) destinação.
 - C) natureza.
 - D) indicador de resultado.
 - E) econômica.
51. Quando o Balanço Patrimonial apresenta um saldo patrimonial positivo, ocorreu:
- A) ativo circulante > passivo circulante.
 - B) ativo circulante + não circulante > passivo circulante + não circulante.
 - C) ativo circulante < passivo circulante.
 - D) patrimônio líquido negativo.
 - E) ativo circulante + não circulante < passivo circulante + não circulante.
52. A modalidade de licitação entre quaisquer interessados para a venda de bens móveis inservíveis para a administração ou de produtos legalmente apreendidos ou penhorados, ou para a alienação de bens imóveis, a quem oferecer o maior lance, igual ou superior ao valor da avaliação é denominada
- A) tomada de preços.
 - B) convite.
 - C) concurso.
 - D) leilão.
 - E) concorrência.
53. A Receita Prevista foi de \$1.150 e a Receita Arrecadada de \$970. Nessa situação, houve:
- A) excesso de arrecadação.
 - B) economia orçamentária.
 - C) excesso de despesas.
 - D) queda de arrecadação.
 - E) superávit de previsão.
54. Assinale a alternativa que representa uma receita de transferência para o ente receptor:
- A) quota-parte do FPM para os municípios.
 - B) Imposto de Renda para a União.
 - C) INSS para a União.
 - D) ICMS para os Estados.
 - E) Imposto de Exportação para a União.
55. A categoria econômica é um desdobramento da classificação
- A) natureza.
 - B) ocorrência.
 - C) fonte de recursos.
 - D) indicador de resultado.
 - E) destinação.

56. Indique a modalidade de licitação realizada entre quaisquer interessados para escolha de trabalho técnico, científico ou artístico, mediante a instituição de prêmios ou remuneração aos vencedores, conforme critérios constantes de edital publicado na imprensa oficial com antecedência mínima de 45 (quarenta e cinco) dias.

- A) Pregão
- B) Concurso
- C) Convite
- D) Concorrência
- E) Tomada de preços

57. O pagamento dos juros da dívida pública para a União deve ser classificado como uma despesa:

- A) Corrente – Outras Despesas Correntes.
- B) Capital – Investimentos.
- C) Corrente – Transferências Correntes.
- D) Capital – Amortização da Dívida.
- E) Corrente – Encargos da Dívida.

58. Os créditos aprovados na Lei Orçamentária Anual são denominados

- A) originais.
- B) adicionais.
- C) orçamentários.
- D) suplementares.
- E) extraordinários.

59. Assinale a alternativa que não representa uma cláusula necessária nos contratos administrativos, conforme Art. 22 da Lei nº 8.666/93 e suas alterações posteriores.

- A) Objeto e seus elementos característicos.
- B) Crédito pelo qual correrá a despesa.
- C) Preço e condições de inadimplemento.
- D) Critérios de atualização monetária entre a data do adimplemento das obrigações e a do efetivo pagamento.
- E) Regime de execução ou a forma de fornecimento.

60. A evidenciação da revigoração de restos a pagar é realizada através do(a):

- A) Balanço Financeiro.
- B) Demonstração das Variações Patrimoniais.
- C) Balanço Patrimonial.
- D) Inventário.
- E) Balanço Orçamentário.