



COMISSÃO PERMANENTE DE CONCURSOS



PREFEITURA DO MUNICÍPIO DE SOUSA - PB

NÍVEL MÉDIO/TÉCNICO

CARGO:

Técnico em Radiologia

EXAME GRAFOTÉCNICO:

(Transcreva a frase abaixo no local indicado na sua Folha de Respostas)

“Do progresso nasceu a riqueza em plena evolução, era Sousa florindo o Sertão.”

INSTRUÇÕES:

- 01** Verifique se este caderno de provas contém **40 (quarenta)** questões de múltipla escolha, sendo Português de **01 a 15**, Informática de **16 a 25** e Conhecimentos Específicos de **26 a 40**.
- 02** Observe se há falhas ou imperfeições gráficas que causem dúvidas. Caso existam, comunique imediatamente ao Fiscal de Sala.
- 03** Verifique se os dados existentes na Folha de Respostas conferem com os dados do Cartão de Inscrição.
- 04** Esta Prova tem duração de **4 (quatro)** horas. Não é permitida a saída do candidato antes de esgotado o tempo mínimo de **2 (duas)** horas.
- 05** É vetado, durante a prova, o intercâmbio ou empréstimo de material de qualquer natureza entre os candidatos, bem como o uso de celulares, calculadoras e/ou qualquer outro tipo de equipamento eletrônico. A fraude, ou tentativa, a indisciplina e o desrespeito às autoridades encarregadas dos trabalhos são faltas que eliminam o candidato.
- 06** **Assine**, ao sair da sala, a **Lista de Presença** e entregue o seu Caderno de Prova e a Folha de Respostas, devidamente assinada, ao Fiscal de Sala. O Candidato poderá destacar o gabarito rascunho da última folha da prova, e levá-lo para sua conferência.



PMSOUSA 2021 - TEC RADIOLOGIA



PORTUGUÊS

O **Texto 1**, de autoria de Maurício de Sousa, consiste numa homenagem a Juliette Freire, a campinense vencedora do Big Brother Brasil 2021. O **Texto 2**, por sua vez, traz a definição de Sérgio Roberto Costa para um determinado gênero textual. Sua leitura é necessária para responder as questões de 1 a 5:

TEXTO 1:



Disponível em: <<https://br.ign.com/turma-da-monica/>>. Acesso em 18 de outubro de 2021.

TEXTO 2:

“Segmento ou fragmento de HQs, geralmente com três ou quatro quadrinhos, apresenta um texto sincrético que alia o verbal e o visual no mesmo enunciado e sob a mesma enunciação. Circula em jornais ou revistas, numa só faixa horizontal de mais ou menos 14 cm x 4 cm, em geral, na seção “Quadrinhos” do caderno de diversões, amenidades ou também conhecido como recreativo, onde se podem encontrar Cruzadas, Horóscopo, HQs, etc.”.

Fonte: COSTA, Sérgio Roberto. Dicionário de gêneros textuais. Belo Horizonte: Autêntica, 2008.

1ª QUESTÃO

A partir da definição apresentada no **Texto 2**, podemos inferir que o **Texto 1**, no tocante à sua função social enquanto gênero textual, consiste num(a):

- a) Charge.
- b) Tirinha.
- c) Cartum.
- d) Mangá.
- e) Gibi.

2ª QUESTÃO

O texto em questão apresenta um discurso permeado pelo humor, utilizando-se de mecanismos linguísticos que desencadeiam, ao evocar falas feitas por Juliette no programa, ideias que geram o riso e a quebra de expectativa no leitor. O(s) trecho(s) que denota(m) este efeito humorístico e a quebra de expectativa do leitor é(são):

- I- “Eita, Mulinga, vou chorar!”
- II- “Juliette! Parabéns!!”
- III- “Chora, não!”
- IV- “Você é maquiadora, se secar, borra...”
- V- “Tina?!”

Está(ão) CORRETO(s) apenas o(s) item(s):

- a) IV.
- b) I.
- c) I, IV.
- d) II, III, V.
- e) I, II, IV.

3ª QUESTÃO

A expressão “**Eita, mulinga!**”, no segundo quadrinho, permite-nos perceber uma variação linguística caracterizada por:

- a) Regionalismo.
- b) Desvio Gramatical.
- c) Gíria.
- d) Empréstimo Linguístico.
- e) Anglicismo.



4ª QUESTÃO

No trecho “Você é maquiadora e, se secar, borra...” a expressão destacada, pode ser substituída, sem o prejuízo do seu sentido original, por:

- a) ...se molhar...
- b) ...caso borre...
- c) ...sem secar...
- d) ...caso seque...
- e) ...ao molhar...

5ª QUESTÃO

Ainda sobre a expressão em destaque na questão anterior, no contexto em que foi aplicada, podemos afirmar que ela expressa uma relação semântica de:

- a) Condição.
- b) Causa e efeito.
- c) Conclusão.
- d) Contrariedade.
- e) Temporalidade.

TEXTO 3



Disponível em: <tirasarmandinho>. Acesso em 18 de outubro de 2021.

6ª QUESTÃO

Com base na leitura do texto acima, podemos afirmar que:

- a) no terceiro quadrinho as crianças se mostram desapontadas ao descobrirem que existem várias denominações para uma mesma planta.
- b) as variações linguísticas, por apresentarem marcas linguísticas muito distintas, provocam conflitos na comunicação.
- c) “mandioca” e “aipim” são nomenclaturas alternativas para a planta originalmente conhecida por “macaxeira”.
- d) as marcas linguísticas enunciadas no segundo quadrinho revelam que as crianças que as utilizam são oriundas de uma mesma localidade.
- e) as marcas linguísticas utilizadas pelas crianças podem revelar que elas são oriundas de diferentes regiões do país.

7ª QUESTÃO

No trecho “Macaxeira, mandioca e aipim são nomes diferentes para a mesma planta!”, a palavra destacada estabelece uma relação semântica de:

- a) Conclusão.
- b) Adição.
- c) Temporalidade.
- d) Oposição.
- e) Dúvida.

8ª QUESTÃO

Ainda sobre o trecho “Macaxeira, mandioca e aipim são nomes diferentes para a mesma planta!”. Neste contexto, a vírgula assume a função sintática de:

- a) Intercalar.
- b) Isolar.
- c) Enumerar.
- d) Enfatizar.
- e) Explicar.

**9ª QUESTÃO**

No trecho “Esse **toco** aí?”, sobre a palavra em destaque podemos afirmar que:

- I- Assim como “aipim”, “macaxeira” e “mandioca”, esta também é uma marca linguística que pode denotar regionalismo.
- II- Diferentemente das expressões “aipim”, “macaxeira” e “mandioca”, esta não pode ser considerada uma marca linguística de regionalismo.
- III- Toda a frase poderia ser substituída por “Essa ramagem aí?”, sem o prejuízo do efeito de sentido pretendido no texto em questão.
- IV- A frase denota a expressão de surpresa da personagem ao descobrir que “esse toco” se tratava da mesma planta a qual mencionara no primeiro quadrinho.

Está(ão) CORRETO(s) apenas o(s) item(s):

- a) I, IV.
- b) II.
- c) I.
- d) I, III, IV.
- e) I, III.

10ª QUESTÃO

Ainda com base na leitura do **Texto 3**, no quarto quadrinho, o autor do texto utilizou-se de uma expressão que tem por finalidade imitar o ruído ou o barulho do tubérculo que está sendo arrancado da terra. Tal expressão é possível por conta do processo de formação de palavras conhecido por:

- a) Neologismo.
- b) Hibridismo.
- c) Abreviatura.
- d) Derivação.
- e) Onomatopeia.

O **Texto 4** consiste em *post* feito pela contista esperancense Vanuza Duarte, em seu perfil na rede social Instagram. O **Texto 5**, por sua vez, traz uma notícia do site G1 sobre a situação da fome no Brasil. Sua leitura é necessária para responder as questões de 11 a 15:

TEXTO 4:

vanuza_duarte Hora de refletir: somos um país rico, imerso na pobreza!

Disponível em >. Acesso em 18 de outubro de 2021.

TEXTO 5:**Fila para conseguir doação de ossos é flagrante da luta de famílias brasileiras contra a fome**

Dezenove milhões de brasileiros acordam atualmente sem saber se vão conseguir alguma refeição para o dia. Dois anos atrás, eram 10 milhões.

Dezenove milhões de brasileiros acordam atualmente sem saber se vão conseguir alguma refeição para o dia. Dois anos atrás, eram 10 milhões. [...]

Em Cuiabá, uma cena chama atenção: a distribuição de pedaços de ossos com retalhos de carne tem formado filas. O açougue, que distribui os ossos há dez anos, diz que isso acontecia antes apenas uma vez por semana e, agora, são três. A crise provocada pela pandemia só fez a fila crescer.

Desde o início da pandemia, o arroz ficou 56% mais caro e o preço do feijão preto aumentou 71%. A saída para muitos brasileiros tem sido os grãos de segunda linha, como arroz fragmentado e feijão bandinha, que vem quebrados e com mais impureza.

A auxiliar de serviços gerais Catia Barbosa Gomes, que está desempregada e conta apenas com R\$ 260 do Bolsa Família para alimentar os três filhos, é uma delas. "O feijão bandinha deve estar uns três ou quatro reais. O outro tá oito reais", conta.

Disponível em <<https://g1.globo.com/fantastico/noticia>>. Acessado em 18 de outubro de 2021.

**11ª QUESTÃO**

Após a leitura, podemos afirmar que os textos 4 e 5:

- a) possuem a mesma estrutura narrativa e têm uma mesma função social.
- b) dialogam entre si, pois refletem acerca dos efeitos da pobreza e da fome no Brasil.
- c) se contrapõem ao mostrarem posições distintas sobre uma mesma temática.
- d) tratam de temas distintos, porém se utilizando dos mesmos recursos discursivos.
- e) apresentam uma visão análoga sobre a fome, porém discordam sobre os seus efeitos.

12ª QUESTÃO

Do ponto de vista dos fatores da textualidade, podemos afirmar que o Texto 5 tem como intencionalidade:

- a) noticiar o fato de que pessoas estão enfrentando filas em açougues para conseguirem doação de ossos e completar a refeição familiar.
- b) fazer uma análise da situação da pandemia no Brasil e seus impactos sobre a renda familiar dos brasileiros.
- c) trazer um quadro do mapa da fome no Brasil, tomando como escopo a situação de brasileiros que vivem de comer restos de açougues.
- d) criticar o descaso governamental no tocante aos investimentos em programas de combate à fome.
- e) refletir acerca do aumento dos preços dos alimentos devido à inflação provocada pela pandemia de COVID-19 e seus impactos na economia do país.

13ª QUESTÃO

Intertextualidade é definida como a relação entre um texto que é cita outro texto preexistente, um fenômeno despertado no diálogo de um texto com um ou mais textos verbais, não-verbais ou mistos. Sobre a relação dialógica entre os textos 4 e 5, podemos afirmar que o trecho do texto 5 que melhor evidencia o intertexto com o texto 4 é:

- a) “A saída para muitos brasileiros tem sido os grãos de segunda linha, como arroz fragmentado e feijão bandinha [...]”
- b) “Dezenove milhões de brasileiros acordam atualmente sem saber se vão conseguir alguma refeição para o dia.”
- c) “O açougue, que distribui os ossos há dez anos [...]”
- d) “Em Cuiabá, uma cena chama atenção: a distribuição de pedaços de ossos com retalhos de carne tem formado filas.”
- e) “A crise provocada pela pandemia só fez a fila crescer.”

14ª QUESTÃO

No trecho “O açougue, **que distribui os ossos há dez anos**, diz que isso acontecia antes apenas uma vez por semana e, agora, são três.”, a oração em destaque pode ser definida, do ponto de vista sintático, como:

- a) Oração Subordinada Substantiva Predicativa.
- b) Oração Subordinada Adjetiva Restritiva.
- c) Oração Subordinada Substantiva Apositiva.
- d) Oração Subordinada Substantiva Objetiva Direta.
- e) Oração Subordinada Adjetiva Explicativa.

15ª QUESTÃO

Ainda sobre o trecho “O açougue, que distribui os ossos há dez anos, diz que isso acontecia antes apenas uma vez por semana e, agora, **são três**.”, na oração em destaque, por uma questão de coesão referencial e sequencial, há um termo elíptico, o que evita a sua repetição no mesmo parágrafo. Trata-se da palavra:

- a) Anos.
- b) Ossos.
- c) Vezes.
- d) Semanas.
- e) Distribuições.



INFORMÁTICA

16ª QUESTÃO

Um elemento essencial para o funcionamento de um computador digital é o sistema de numeração binário. Em relação a esse sistema e demais conceitos relacionados, assinale a alternativa CORRETA.

- a) Um sistema digital exibe o valor 138 (decimal). O correspondente deste valor em binário e hexadecimal, com 8 bits e sem sinal, correspondem a 10001010 e 8B, respectivamente.
- b) O maior valor decimal, sem sinal, que pode ser representado por um byte, é 256.
- c) O sistema binário é um sistema de numeração não posicional, que representa os números na base 2 e utiliza 2 símbolos (0 e 1).
- d) O bit é a menor unidade de informação que pode ser armazenada ou transmitida e que pode assumir somente dois valores: 0 ou 1.
- e) O padrão de representação ASCII estende o conjunto de caracteres Unicode e codifica caracteres em um espaço numérico uniforme entre 0 e 1FFFF hexadecimal.

17ª QUESTÃO

Em um sistema computacional são utilizados diferentes tipos de memória com o objetivo de melhorar o desempenho na manipulação de dados, o que caracteriza o conceito de hierarquia de memória. Considerando esses tipos de memória, selecione a alternativa VERDADEIRA.

- a) Para melhorar o desempenho do processador, o usuário poderá definir quais dados serão armazenados na memória cache.
- b) Os registradores do processador correspondem ao tipo de memória que se localiza no nível mais alto da hierarquia de memória.
- c) Tempo de acesso de diferentes tipos de memória, em ordem decrescente (do maior para o menor): registrador – memória principal – memória cache – memória secundária.
- d) Um exemplo de memória cache é um SSD (Solid State Disk).
- e) A capacidade de armazenamento de uma memória cache é sempre superior à da memória principal.

18ª QUESTÃO

A exemplo do hardware, o software é de grande importância para o funcionamento de um computador. No âmbito do software, considere as afirmações a seguir.

- I- O software básico é responsável pelo gerenciamento de recursos computacionais, enquanto o software aplicativo é utilizado para atender às necessidades finais do usuário.
- II- O sistema operacional é um software aplicativo responsável pelo gerenciamento dos principais recursos físicos de um computador, execução e gerenciamento de outros programas.
- III- Softwares utilitários fazem parte da categoria de software aplicativo e são utilizados para melhorar o desempenho do sistema operacional.

Está(ão) CORRETA(s) a(s) afirmação(ões):

- a) II e III, apenas.
- b) I, apenas.
- c) I, II e III.
- d) I e II, apenas.
- e) II, apenas.

19ª QUESTÃO

Considerando os diferentes tipos de software e suas aplicações, assinale a alternativa CORRETA.

- a) As denominações software livre e open source são equivalentes.
- b) Se um software é open source, isso significa, necessariamente, que o software executável é gratuito.
- c) O software proprietário é qualquer software que tem direitos exclusivos para a pessoa ou empresa que o produziu. Exemplos: Windows e Adobe Photoshop.
- d) O software proprietário é disponibilizado aos usuários finais como código-fonte. Os softwares livres e open source não podem ser disponibilizados como código-fonte.
- e) São exemplos de tecnologias open source: o sistema operacional mobile Android, o navegador web Mozilla Firefox e o sistema operacional Mac OS.



20ª QUESTÃO

As planilhas eletrônicas representam um software aplicativo de grande utilidade para diversos tipos de usuários. Em relação à planilha eletrônica Excel 2016, assinale a alternativa CORRETA.

- a) As fórmulas do programa são sempre iniciadas com o sinal de igual (=) para informar que seus caracteres a constituem. Após o sinal de igual (=), o Excel 2016 realiza o cálculo da direita para a esquerda, de acordo com a ordem específica de cada operador.
- b) A função "MULT" é utilizada para multiplicar todos os números especificados como argumentos e retornar o produto final dividido pela quantidade de números especificados.
- c) A função "E" retorna VERDADEIRO se pelo menos um dos seus argumentos for verdadeiro e a função "OU" retorna VERDADEIRO se todos os seus argumentos forem verdadeiros.
- d) O Excel permite COPIAR e MOVER qualquer área selecionada de uma planilha, utilizando os recursos normais de CTRL + C para copiar, CTRL + V para Colar e CTRL + X para mover determinadas células.
- e) A função "MED" retorna a média aritmética dos argumentos.

21ª QUESTÃO

Os diferentes tipos de redes de computadores são de suma importância para definição da rede a ser utilizada em um determinado ambiente. Sobre esses tipos de rede, assinale a alternativa CORRETA.

- a) Uma rede local wireless (também denominada WLAN ou Wi-Fi) é dita de pequeno alcance, usada apenas para conectar dispositivos fisicamente próximos, a exemplo de teclado e mouse, dentre outros.
- b) Uma intranet é uma rede aberta ao público e de acesso irrestrito.
- c) A internet é uma rede restrita às instalações de uma empresa/órgão na qual foi desenvolvida, cujo uso é restrito aos usuários autorizados.
- d) A LAN (Local Area Network) consiste em uma conexão de dispositivos em uma área específica. Toda LAN é uma intranet.
- e) A WAN (Wide Area Network) é uma rede de longa distância, que possibilita conectar equipamentos em diferentes localidades, de países e até continentes. Sua cobertura é superior à das redes LAN (Local Area Network) e MAN (Metropolitan Area Network).

22ª QUESTÃO

A segurança de redes de computadores representa uma necessidade cada vez mais presente no mundo moderno. Sobre conceitos relacionados a esse tipo de segurança, assinale a alternativa CORRETA.

- a) A criptografia é uma técnica utilizada para garantir a confidencialidade da informação transmitida.
- b) O controle de autenticidade visa garantir que o acesso à informação seja feito apenas por agentes (pessoas ou máquinas) autorizados.
- c) Um firewall é um recurso exclusivamente de hardware, que garante a segurança de uma rede a partir da filtragem de toda informação que chega a essa rede.
- d) A assinatura digital é uma técnica que objetiva substituir a assinatura convencional, garantido apenas a autenticidade de quem envia uma mensagem.
- e) Vírus é um termo utilizado para se referir a uma grande categoria de software que tem o objetivo de monitorar atividades de um sistema e enviar as informações coletadas para terceiros.

**23ª QUESTÃO**

Banco de Dados (BD) pode ser definido como um conjunto de dados armazenados, cujo conteúdo informativo representa, a cada instante, o estado atual de uma determinada aplicação. Baseado nesta definição, determine qual das alternativas a seguir é a CORRETA.

- a) O princípio da integridade consiste em assegurar que os dados do banco de dados sejam corretos (íntegros), ou seja, as informações que compõem o BD têm que expressar exatamente o que foi informado. O BD não pode permitir que as informações se modifiquem incorretamente.
- b) Uma coleção randômica sempre é considerada um banco de dados.
- c) Um Sistema de Gerenciamento de Banco de Dados (SGBD) permite a definição e construção do banco de dados, porém não permite sua manipulação para aplicações diversas.
- d) São exemplos de SGDB: ORACLE, MySQL, PostgreSQL e Acrobat Pro DC.
- e) Uma das principais características da Tecnologia de BD é não permitir mudanças na estrutura de armazenamento e nas operações dos dados.

24ª QUESTÃO

Um banco de dados é um recurso de grande utilidade em um sistema de informação. Em relação aos bancos de dados, assinale a alternativa CORRETA.

- a) O módulo CRUD de um banco de dados permite realizar apenas as seguintes operações: incluir e excluir registros de tabelas do banco.
- b) Os bancos de dados não relacionais também são chamados de bancos de dados SQL, enquanto os bancos de dados relacionais são também chamados bancos de dados NoSQL.
- c) O banco de dados hierárquico segue uma ordem de classificação ou um relacionamento pai-filho para estruturar os dados.
- d) Para os bancos de dados relacionais, a natureza livre de esquemas facilita o gerenciamento e o armazenamento de grandes volumes de dados.
- e) Para os bancos de dados não relacionais, os esquemas rígidos e as restrições dificultam bastante o armazenamento do grande volume de dados disponíveis atualmente na internet.

25ª QUESTÃO

Associe os seguintes conceitos da computação em nuvem com as afirmações a seguir.

I- Nuvem Pública.

II- Nuvem Privada.

III- SaaS (Software as a Service).

IV- PaaS (Platform as a Service).

V- IaaS (Infrastructure as a Service).

- () Utiliza a internet para entregar aos seus usuários aplicativos que são gerenciados por um fornecedor terceirizado. Elimina a necessidade de que a equipe da empresa baixe e instale aplicativos em cada computador individual.
- () Permite às empresas o acesso a recursos como processamento, memória, armazenamento, banco de dados, máquinas virtuais, servidores, entre outros.
- () O modelo em que recursos de computação em nuvem são usados exclusivamente por uma única empresa ou organização.
- () Oferece um ambiente de desenvolvimento para que o contratante se preocupe apenas em criar suas próprias aplicações, sem se preocupar com sistemas operacionais e atualizações de software.
- () Nesse modelo, os recursos computacionais, como servidores e capacidade de armazenamento, são fornecidos por terceiros e disponibilizados para usuários individuais ou empresas que desejem contratá-los.

Assinale a alternativa que apresenta a sequência CORRETA para as associações.

- a) IV, I, III, II, V.
- b) II, IV, I, V, III.
- c) I, V, III, IV, II.
- d) V, II, I, IV, III.
- e) III, V, II, IV, I.



CONHECIMENTOS ESPECÍFICOS

26ª QUESTÃO

Num pedido de uma radiografia periapical do dente 24, o técnico irá realizar o raios x de qual dente?

- a) 2º molar inferior direito.
- b) 2º pré-molar inferior esquerdo.
- c) Canino superior direito.
- d) 2º molar superior esquerdo.
- e) 1º pré-molar superior esquerdo.

27ª QUESTÃO

Marque a alternativa que descreve o nome da técnica em que são produzidas duas radiografias periapicais intraorais convencionais, a projeção ortorrádial e a projeção excêntrica. Uma primeira radiografia é tomada de maneira convencional da região requerida (ortorrádial). Depois, é tomada uma segunda radiografia, mantendo-se o filme radiográfico na mesma posição, porém com o deslocamento da direção de incidência do feixe de raios X para mesial ou distal, ou uma projeção excêntrica.

- a) Técnica de Le Master.
- b) Técnica de Clark.
- c) Técnica de Parma.
- d) Técnica de Donovan.
- e) Técnica de Willers.

28ª QUESTÃO

No processo de revelação, qual elemento produz contraste definido, sensível à temperatura, e atua lentamente?

- a) Hidroquinona.
- b) Sulfito de sódio.
- c) Hipossulfito de sódio.
- d) Ácido acético.
- e) Brometo de sódio.

29ª QUESTÃO

Os átomos são ligados às moléculas pelos elétrons de suas camadas mais externas. Assim, os raios X podem interagir com esses elétrons ou mesmo com o núcleo desses átomos, mas também sabemos que nos níveis de radiação diagnóstica essa interação ocorre com os elétrons orbitais. Qual dessas interações consiste na deposição de energia no objeto irradiado e não gera significativa radiação espalhada e produz alto contraste nas imagens radiográficas é de suma importância para a radiologia diagnóstica?

- a) Produção de pares.
- b) Efeito Compton.
- c) Efeito fotoelétrico.
- d) Efeito de Espalhamento coerente.
- e) Efeito de fotodesintegração.

30ª QUESTÃO

O sistema emissor de raios X, também denominado cabeçote, é constituído pelo tubo (ampola) de raios X e pela cúpula (carcaça) que o envolve. O tubo (ampola) de raios X é composta por um envoltório geralmente constituído de vidro pirex, resistente ao calor, lacrado, e com vácuo formado no seu interior. Qual componente da ampola do raios X é o pólo negativo?

- a) O Anódio (anodo).
- b) O Catódio (catodo).
- c) Ponto Focal.
- d) Pista focal.
- e) O Anódio fixo emissor de elétrons.

31ª QUESTÃO

No raios X da mão em PA, qual das estruturas são visualizadas no exame?

- a) 14 falanges e 5 metatarsos.
- b) 15 falanges e 5 metacarpos.
- c) 14 falanges e 4 metacarpos.
- d) 14 falanges e 5 metacarpos.
- e) 15 falanges e 5 metatarsos.

32ª QUESTÃO

Marque (V) para verdadeiro e (F) para falso no que se diz respeito aos fatores de exposição para radiografias em filmes analógicos. O técnico ou tecnólogo em radiologia deve selecionar os fatores de exposição no painel de controle do equipamento de raios X. Os fatores de exposição requeridos para cada exame são determinados por inúmeras variáveis, incluindo densidade/número atômico e espessura da parte anatômica.

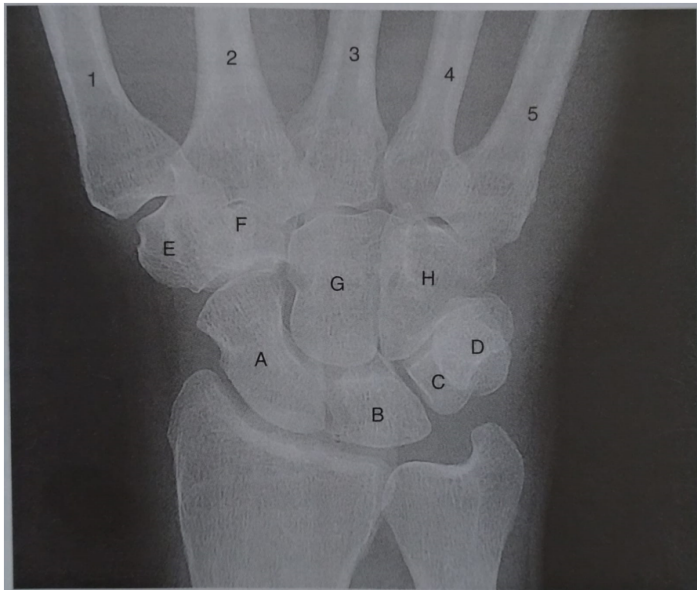
- () Quilovoltagem- controla a quantidade ou número de raios X produzidos.
- () Miliamperagem- controla a energia (poder penetrante) do feixe de raios X.
- () Quilovoltagem- controla a energia (poder penetrante) do feixe de raios X.
- () Tempo de exposição- controla a duração da exposição geralmente expressa em minutos.
- () Miliamperagem- controla a quantidade ou número de raios X produzidos.

Marque a alternativa que contém a sequência CORRETA:

- a) F, V, V, V, F.
- b) V, V, F, F, F.
- c) V, V, F, V, F.
- d) F, F, V, F, V.
- e) V, F, F, F, V.

33ª QUESTÃO

Associe as letras que estão no raios X em PA do punho com suas respectivas estruturas.



- (1) Capitato () A
- (2) Semilunar () B
- (3) Pisiforme () C
- (4) Hamato () D
- (5) Trapezoide () E
- (6) Escafoide () F
- (7) Trapézio () G
- (8) Piramidal () H

Marque a alternativa que tem a sequência CORRETA.

- a) 2,6,3,8,4,1,5,7
- b) 6,2,8,3,7,5,1,4
- c) 3,4,1,6,8,2,5,7
- d) 5,3,1,2,4,7,6,8
- e) 6,2,3,7,8,5,4,1

34ª QUESTÃO

Marque a alternativa em que o nome do método é a incidência de crânio em PA com o raio central de 15° caudais, centralizado saindo no násio.

- a) Método de Towne.
- b) Método de Taylor.
- c) Método de Cleaves modificado.
- d) Método de Denelius- Miller.
- e) Método de Caldwell.

**35ª QUESTÃO**

O Paciente Marcos, de 32 anos, dá entrada no serviço de emergência em sua cidade queixando-se de muitas dores na parte proximal do fêmur. Além das incidências de rotina, qual outra poderia ser feita para melhorar o diagnóstico do médico? Marque a alternativa que contém esse Método de complemento.

- a) Método de Béclere.
- b) Método de Ottonello.
- c) Método de Waters.
- d) Método de Clementes- Nakayama.
- e) Método de Caldwell.

36ª QUESTÃO

O Homem sempre esteve e estará continuamente exposto às radiações, como os raios cósmicos e radionuclídeos naturais, entre outras. Qual a grandeza corresponde de dose equivalente?

- a) Sievert (Sv).
- b) Joule (J).
- c) Gray (Gy).
- d) Roentgen (R).
- e) Coulomb.

37ª QUESTÃO

No equipamento de raios X, o transformador de alta tensão eleva a tensão e reduz a intensidade da corrente elétrica, podendo ser, em função do tipo de corrente, de dois tipos básicos: monofásico e trifásico. São funções do transformador no equipamento de raios X, EXCETO:

- a) Converter a corrente elétrica alternada em contínua.
- b) Regular a tensão elétrica de entrada.
- c) Elevar a tensão elétrica.
- d) Rotação do anódio.
- e) Regular a intensidade (miliampereagem-mA). Esta é feita através de um transformador de aquecimento (reduz a tensão e eleva a intensidade de corrente elétrica).

38ª QUESTÃO

Ana Maria, de 40 anos, deu entrada na emergência do hospital de trauma de sua cidade, após ter sofrido um trauma na mão direita. O médico ortopedista solicitou dois raios X para avaliar a área afetada, a saber, a oblíqua e o PA. Marque a alternativa que é a assertiva com relação ao posicionamento da mão na incidência PA.

- a) Abdução.
- b) Supinação.
- c) Pronação.
- d) Adução.
- e) Posição de Sims.

39ª QUESTÃO

Marque a alternativa que corresponde ao método para visualizar espaços articulares femorotibiais dos joelhos demonstrados para possível degeneração cartilaginosa ou outras patologias da articulação dos joelhos. O exame é bilateral, incluindo na mesma exposição e imagem para comparação com espaços articulares e fossa intercondilar demonstrados.

- a) Método Walles Burti bilateral.
- b) Método bilateral de Merchant.
- c) Método de Taylor.
- d) Método Judet.
- e) Método Rosenberg.

40ª QUESTÃO

Marque a alternativa em que o Método de Neer para visualizar fraturas ou luxações da região proximal do úmero e escápula demonstra especificamente o arco coracoacromial da região de saída do supraespal. Para possível impacto do ombro, o raio central deve incidir:

- a) De 20° a 25° de angulação caudal, centralizado posteriormente para passar através da margem superior da cabeça umeral.
- b) De 0° a 5° de angulação caudal, centralizado posteriormente para passar através da margem superior da cabeça umeral.
- c) De 10° a 15° de angulação caudal, centralizado posteriormente para passar através da margem superior da cabeça umeral.
- d) Perpendicular na escapula.
- e) De 0 a 10° no ângulo inferior.

